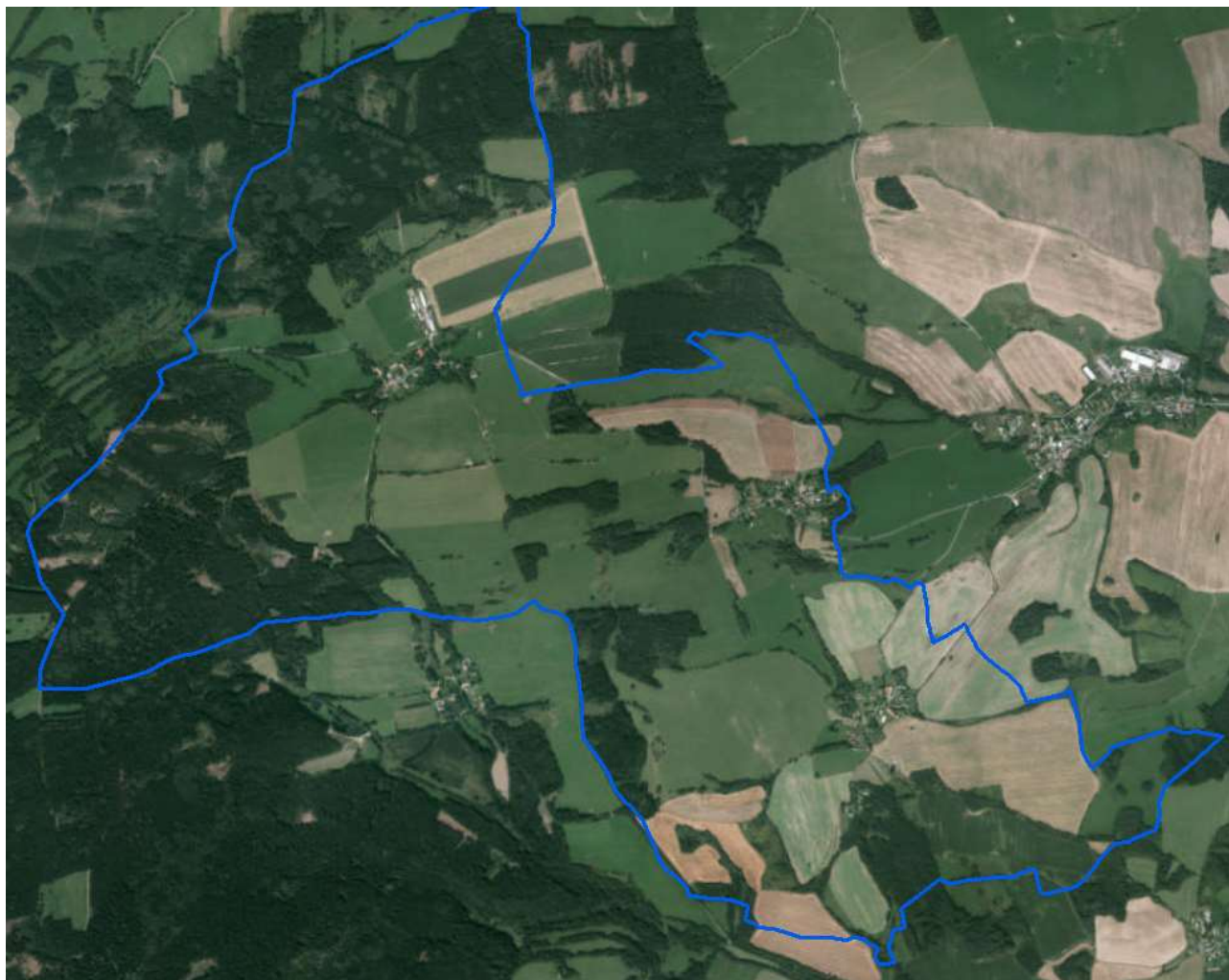


V. úplná aktualizace územně analytických podkladů 2020 ORP Domažlice
ROZBOR UDRŽITELNÉHO ROZVOJE ÚZEMÍ

HORA SVATÉHO VÁCLAVA



Pořizovatel územně analytických podkladů:

Městský úřad Domažlice

odbor výstavby a územního plánování

nám. Míru 1, 344 01 Domažlice

Ing. Jiří Lahoda

Ing. Martina Královcová

ZÁKLADNÍ ÚDAJE O OBCI

statut	obec
působnost	obec I. stupně
stavební úřad	Poběžovice
katastrální území	Hora sv. Václava, Načetín u Drahotína, Šidlákov
počet částí	3
rozloha v ha	765,2
počet obyvatel k 31.12. 2019	63
zařazení dle závislosti	obec závislá na vybavenosti okolních obcí
stav ÚPD	změna č. 1 ÚP Hora Svatého Václava 2016
další strategické dokumenty	Strategický plán rozvoje obce - obec nevyplnila dotazník Pasport místních komunikací - obec nevyplnila dotazník Komplexní pozemková úprava - NE

HODNOCENÍ VYVÁŽENOSTI VZTAHU ÚZEMNÍCH PODMÍNEK HOSPODÁŘSKÉ PROSTŘEDÍ

1. širší územní vazby

a) na území ORP Domažlice

- dostupnost hraničního přechodu – nejbližší hraniční přechod Lísková ve vzdálenosti 19 km

- **hodnocení 0**

b) mimo území ORP Domažlice

- dostupnost krajského města Plzně a hlavního města Prahy silniční dopravou – nejkratší spojení do Plzně je 61 km za 1:06 hod, do Prahy je nejkratší dopravní spojení 159 km za 2:07 hod

- **hodnocení 0**

- dostupnost krajského města Plzně a hlavního města Prahy autobusovou dopravou - do Plzně dva přestupy; do Prahy více jak dva přestupy

- **hodnocení -**

- dostupnost krajského města Plzně a hlavního města Prahy vlakovou dopravou – do Plzně pouze v kombinaci s autobusem, dva přestupy; do Prahy pouze v kombinaci s autobusem minimálně dva přestupy

- **hodnocení -**

2. prostorové a funkční uspořádání území

- obce obsluhované, obsluhující, svébytné - obec Hora Svatého Václava je obcí obsluhovanou, která je na základní vybavenosti (např. zdravotnictví, školství, sociální služby, zaměstnání) závislá na Domažlicích a Poběžovicích

- **ukazatel není hodnocen**

- *obce ležící ve funkčně-urbanizovaných územích (obce ve FUA)* - obec leží v dosahu místního pracovního systému (Domažlic) a je zahrnuta do místního pracovního systému Domažlic, tzn. obyvatelé spádují z hlediska dojíždky za prací do Domažlic. Dopravní spojení veřejnou dopravou je komplikované a časově náročné.

- **hodnocení -**

10. dopravní a technická infrastruktura včetně její dostupnosti

- *dopravní dostupnost* - obec nemá železniční zastávku a je napojena na silnici III. třídy

- **hodnocení -**

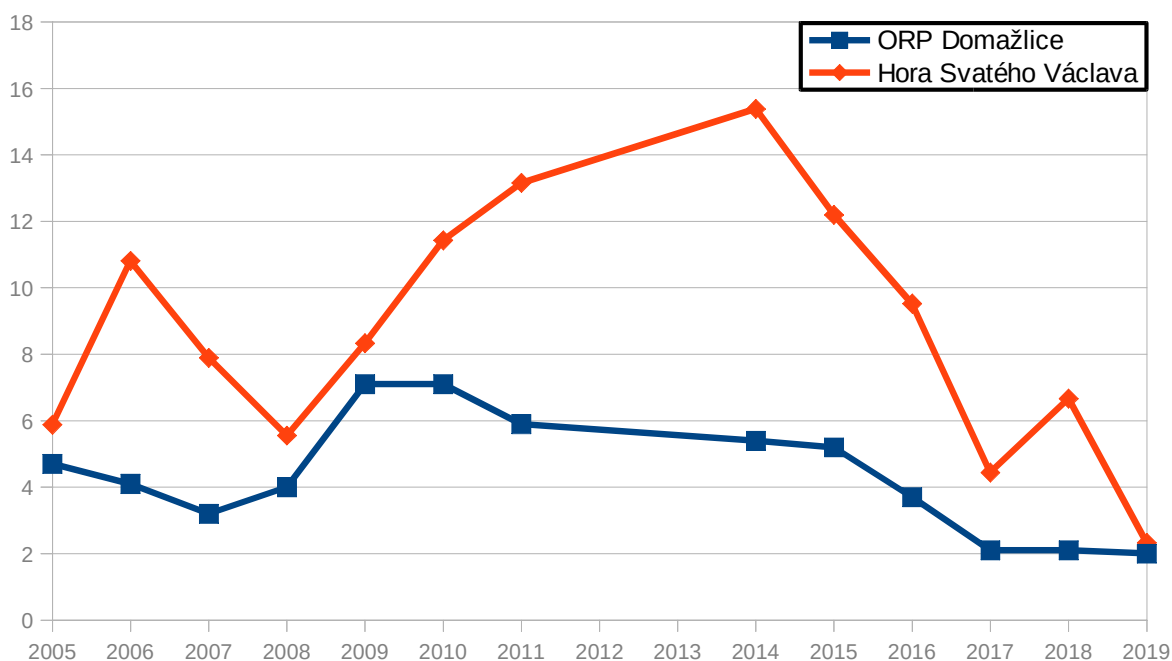
- *technická infrastruktura* - zdrojem vody jsou obecní studny či vrty, kapacitně dostačující. Odkanalizování není v obci řešeno. Veřejné osvětlení je vyhovující. Obec není plynofikována. Z pohledu hospodářského prostředí toto není dostačující.

- **hodnocení -**

11. ekonomické a hospodářské podmínky

- *vývoj nezaměstnanosti* – hodnoty jsou výrazně nad průměrem ORP Domažlice

- **hodnocení -**

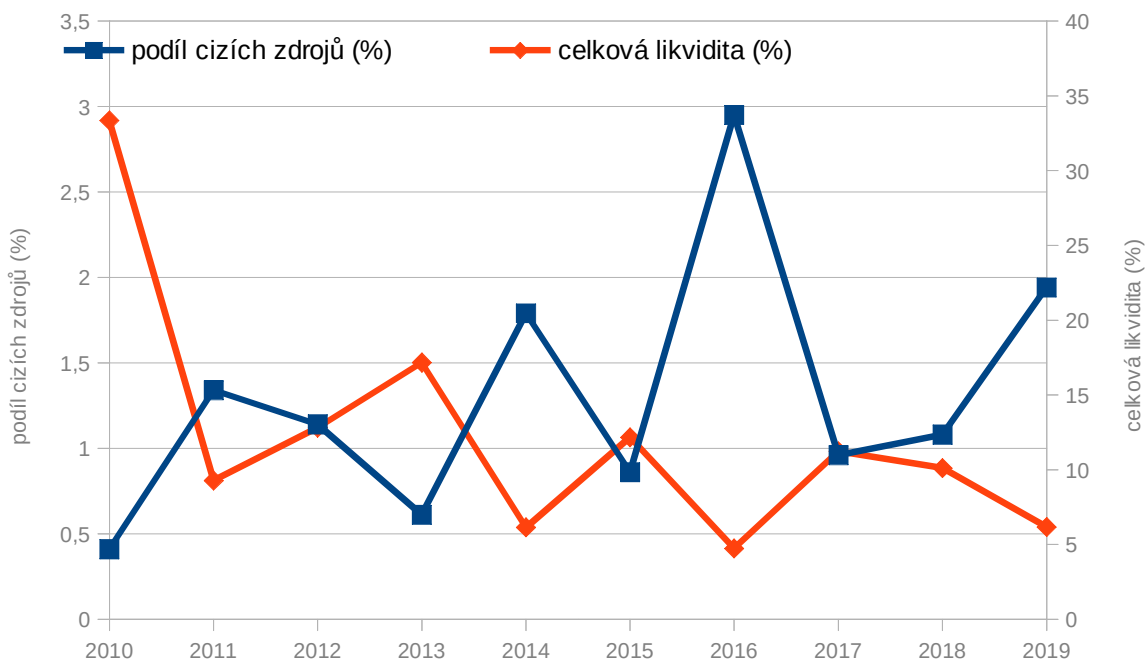


- *daňová výtěžnost* – činí 20,3

- **hodnocení +**

- *hospodaření obce* - celková likvidita je 6,16% ; podíl cizích zdrojů k celkovým aktivům je 1,94%

- **hodnocení +**



- dostupnost ploch pro podnikání – vzhledem k velikosti a charakteru obce není potřeba plochy pro podnikání vymezovat

- hodnocení 0

SOCIÁLNÍ PROSTŘEDÍ

3. struktura osídlení

- vývoj počtu obyvatel - mírně stoupající

- hodnocení +

- saldo migrace - stoupající

- hodnocení +

- vývoj přirozeného přírůstku - klesající

- hodnocení -

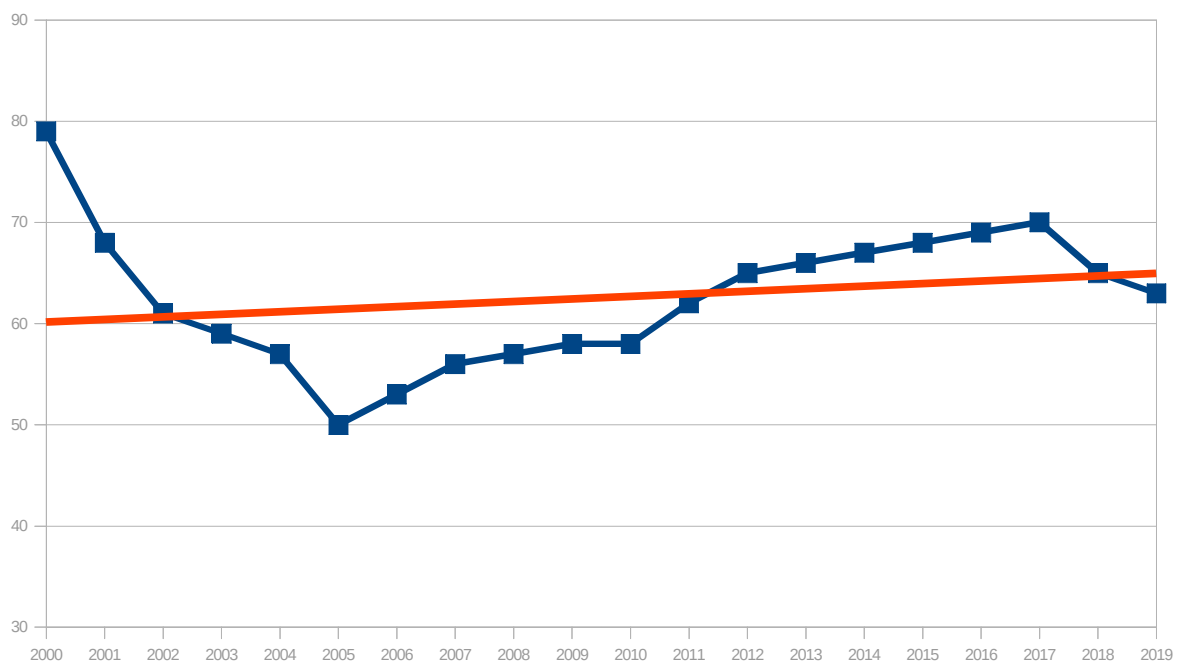
- vývoj indexu stáří ve vztahu k ORP Domažlice - v posledních letech došlo k velmi výraznému zvýšení tohoto ukazatele

- hodnocení -

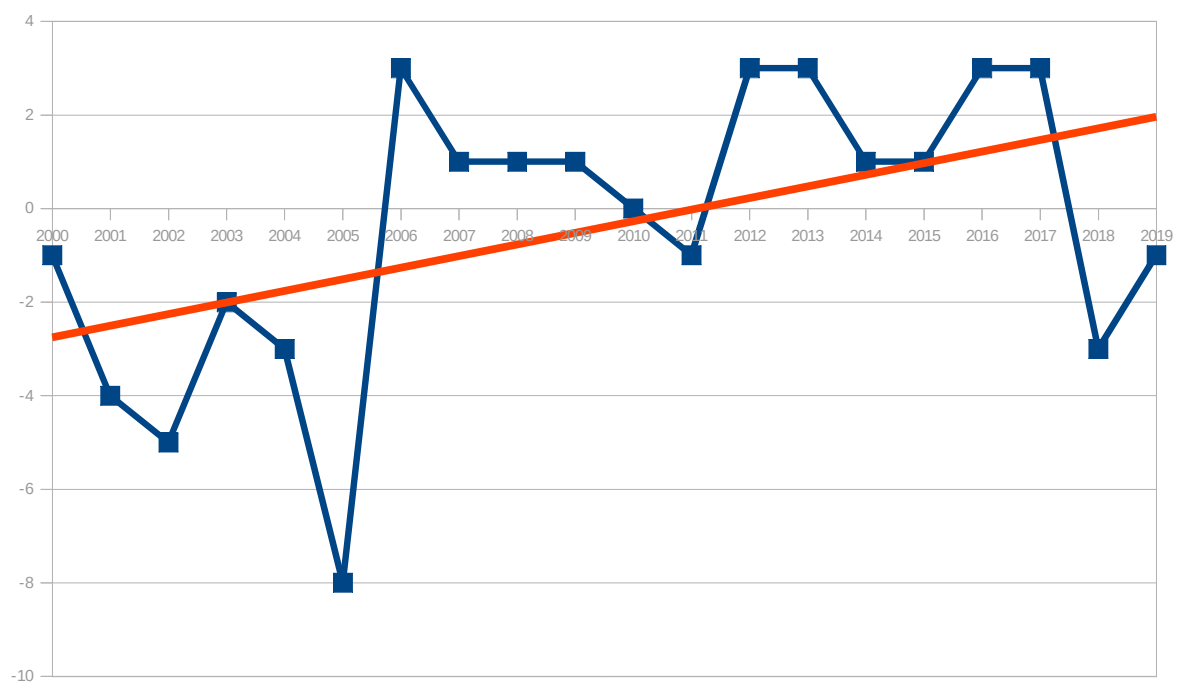
4. sociodemografické podmínky a bydlení

- vývoj počtu obyvatel - mírně stoupající

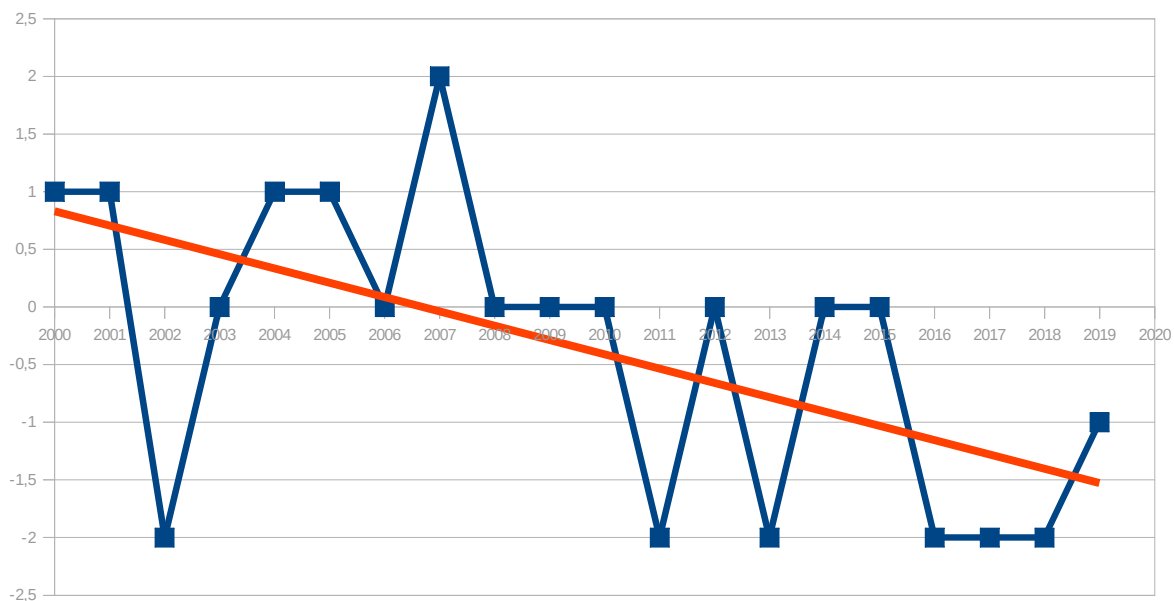
- hodnocení +



- saldo migrace - stoupající
 - hodnocení +

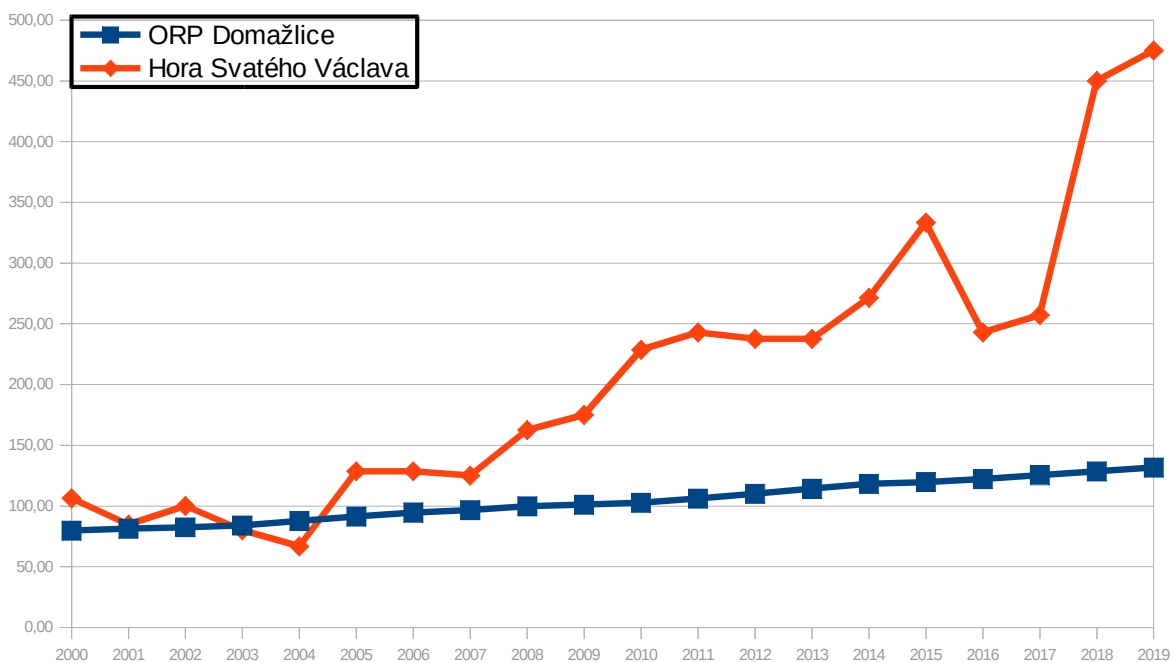


- vývoj přirozeného přírůstku - klesající
 - hodnocení -



- vývoj indexu stáří ve vztahu k ORP Domažlice - v posledních letech došlo k velmi výraznému zvýšení tohoto ukazatele

- hodnocení -



- připravené plochy k bydlení – obec má dostatek volných pozemků k prodeji, ovšem nejsou zasíťované

- hodnocení 0

- vývoj v počtu dokončených bytů - stoupající

- hodnocení +

- *rozvoje obce* - ukazatel vývoje počtu obyvatel a saldo migrace stoupá i vývoj v počtu dokončených bytů je stoupající. Obec zaznamenala mírní rozvoj.

- hodnocení +

9. občanská vybavenost včetně její dostupnosti a veřejná prostranství

- *občanská vybavenost* - v obci se nachází hospoda a penzion. V Načetíně je víceúčelové hřiště a-v Hoře sv. Václava fotbalové hřiště. V obci nepůsobí žádná občanská sdružení ani spolky. Na základě iniciativy občanů vznikla turistická stezka v okolí kostela sv. Václava.

- hodnocení 0

- *vhodné prostory pro konání veřejných akcí* - obec má v územních plánu vymezeno dostatek veřejných prostranství ve stabilizovaných plochách i v plochách změn

- hodnocení +

10. dopravní a technická infrastruktura včetně její dostupnosti

- *dopravní dostupnost* - obec nemá železniční zastávku a je napojena na silnici III. třídy

- hodnocení -

- *technická infrastruktura* - zdrojem vody jsou obecní studny či vrty, kapacitně dostačující. Odkanalizování není v obci řešeno. Veřejné osvětlení je vyhovující. Obec není plynofikována.

- hodnocení 0

12. rekreace a cestovní ruch

- *turistické cíle* - obec nemá významný turistický cíl

- hodnocení 0

- *veřejná koupaliště* - není

- hodnocení -

- *cyklotrasa, cyklostezka, naučná stezka* - všemi místními částmi prochází cyklotrasa, turistická stezka pouze místní částí Šidlákov

- hodnocení +

- *ubytovací zařízení* - v obci se nachází ubytovací zařízení - penzion s restaurací

- hodnocení +

13. bezpečnost a ochrana obyvatel

- *povodňové riziko* – obec není ohrožena povodněmi

- hodnocení 0

- *zdroje znečištění* - v obci nejsou významné zdroje znečištění

- hodnocení +

- *stoupající doprava* - na území obce se neprovádělo sčítání dopravy

- hodnocení 0

ŽIVOTNÍ PROSTŘEDÍ

5. příroda a krajina

- *koeficient ekologické stability* – činí 2,79 (vcelku vyvážená krajina). Výpočet nezohledňuje jednotlivá k.ú. ale území obce jako celek. V k.ú. Šidlákov je více stabilních prvků, naopak v k.ú. Načetín u Drahotína méně.

- **hodnocení 0**

- *přítomnost chráněných území* - na území obce leží přírodní park Český les, CHKO Český les a přírodní památka Hvoždanská louka. Na území obce je dále registrován významný krajinný prvek - soustava remízů, nachází se zde lokalita výskytu zvláště chráněných druhů rostlin a živočichů s národním významem (modrásek hořcový).

- **hodnocení +**

- *prvky rozptýlené a doprovodné zeleně v krajině (RDZ)* - obec leží v méně intenzivní oblasti zemědělské výroby. Ve volné krajině je dostatek doprovodné i rozptýlené mimolesní zeleně.

- **hodnocení +**

6. vodní režim a horninové prostředí

- *zranitelná oblast vodního režimu* - obec spadá do zranitelné oblasti

- **hodnocení -**

- *ochranné pásmo vodních zdrojů* - není pro rozvoj obce limitující

- **hodnocení 0**

- *záplavové území* - není stanoveno

- **hodnocení 0**

- *odvodněné území niv* - odvodněné plochy jsou téměř výlučně nivní půdy, část přeměněna na orné plochy. Vzhledem k tomu, že rozsah odvodněného území niv je minimální, ukazatel je hodnocen nulou.

- **hodnocení 0**

- *zdroje nerostných surovin* - na území obce nejsou žádné zdroje

- **hodnocení 0**

- *ohrožení těžbou* - území není ohroženo těžbou

- **hodnocení 0**

- *výskyt poddolovaných území* - v jihovýchodní části území se nachází poddolované území, ovšem neovlivňuje další rozvoj území

- **hodnocení 0**

7. kvalita životního prostředí

- *hodnoty radonového rizika* – místní částí Šidlákov prochází oblast s vysokým radonovým rizikem. Vzhledem k tomu, že obec má další dvě místní části, které leží mimo rizikovou oblast, je ukazatel hodnocen nulou.

- **hodnocení 0**

- *zdroje znečištění* - v obci nejsou významné zdroje znečištění

- **hodnocení +**

- *stoupající doprava* - na území obce se neprovádělo sčítání dopravy

- **hodnocení 0**

8. zemědělský půdní fond a pozemky určené k plnění funkce lesa

- *třída ochrany dle BPEJ* - mírně převažují půdy IV. a V. třídy ochrany ZPF

- **hodnocení 0**

- *odvodněné pozemky* - vzhledem k tomu, že území obce není téměř odvodněno, je hodnocení pozitivní

- **hodnocení +**

- *ohrožení větrnou erozí* – území není ohroženou větrnou erozí

- **hodnocení 0**

- *ohrožení vodní erozí* – jen na několika blocích orné půdy se vyskytují extrémně ohrožené půdy vodní erozí

- **hodnocení -**

- *lesy hospodářské, ochranné a zvláštního určení* – 33,5 % území tvoří lesy

- **hodnocení +**

- *ohrožení kůrovcem* - na území obce se nachází menší plochy vytěžené nebo čekající na vytěžení v rámci kůrovcové kalamity

- **hodnocení -**

VYHODNOCENÍ VYVÁŽENOSTI ÚZEMNÍCH PODMÍNEK

Výsledná tabulka vyhodnocení vyváženosti jednotlivých oblastí mezi sebou

Název obce	OBLASTI UDRŽITELNÉHO ROZVOJE		
	HOSPODÁŘSKÝ	SOCIÁLNÍ	ŽIVOTNÍ
Bělá nad Radbuzou	4-	5+	2 +

Obec Hora svatého Václava se zaměří na posílení oblastí hospodářského prostředí, zejména veřejné infrastruktury. Vzhledem k ukazatelům, které jsou hodnoceny negativně, není zcela v možnostech obce tyto negativy eliminovat. Obec se ve svém rozvoji zaměří zejména na posílení veřejné infrastruktury.

Úkoly k řešení v ÚPD a území

Hodnoty na území obce

Architektonické a urbanistické hodnoty

Za kulturní hodnoty se považují památkově chráněné objekty a území ve smyslu zákona č. 20/187 o státní památkové péči a dále:

- drobné sakrální stavby - pamětní kříže, kapličky
- významné vyhlídkové místo mezi Korytany a Šidlákovem a západně od Hory sv. Václava
- historické jádro obce Načetín a Hora sv. Václava jako urbanisticky významný kompoziční prostor
- venkovské stavení se sýpkou čp. 10 v Načetíně
- venkovské stavení e.č. 2, 8 a e.č. 12 se stodolou v Načetíně

Přírodní hodnoty

Za přírodní hodnoty se považují zvláště chráněná území ve smyslu § 14 zákona č. 114/92 o ochraně přírody a krajiny a dále:

- krajinná veduta vymezená v ZÚR
- půdy I. a II. třídy ochrany zemědělského půdního fondu
- zachovalé nivy v okolí vodních toků
- mokřady a prameniště
- registrovaný významný krajinný prvek - soustava remízů v k.ú. Načetín
- krajinařské kompoziční prvky - skupiny dřevin, meze, remízy, aleje, soliterní stromy

Cenné biotopy mimo lesní porosty, mimo vymezené plochy zvláště chráněných území a mimo I. a II. zóny CHKO Český les:

- lesní prameniště bez tvorby pěnoveců R1.4
- mezofilní ovsíkové louky T1.1
- mokřadní vrbiny K1
- vlhká tužebníková lada T1.6
- mozaika biotopů v k.ú. Načetín u Drahotína a Hora sv. Václava

Cenné biotopy sledované v rámci mapování biotopů soustavy Natura. Jedná se o plochy mimo lesní porosty, mimo vymezené plochy zvláště chráněných území a mimo I. a II. zóny CHKO Český les. Biotopy musí splňovat jedno kritérium reprezentativnosti A, B nebo kritérium zachovalosti A,B. Pro vymezení samostatné plochy v územním plánu je doporučeno vymezovat plochy od velikosti cca 500 m². Plochy budou upřesněny do zadání územního plánu.

Obec nemá vyvážené podmínky udržitelného rozvoje území v oblasti hospodářského rozvoje, naopak má silnou oblast životního prostředí. Zpracovatel územního plánu se zaměří především na podporu hospodářského rozvoje.

Zpracovatel územního plánu provede stabilizaci hodnot na území obce. U architektonických a urbanistických hodnot zpracovatel stanoví takové regulativy, které povedou k posílení nebo zachování uvedených hodnot obce.

Přírodní hodnoty zpracovatel vymezení zejména jako plochy přírodní, nezastavitelné, s výjimkou veřejně prospěšných staveb dopravní a technické infrastruktury. V případě, že budou přírodní hodnoty zahrnuty do zastavitelných ploch, provede zpracovatel územního plánu náležité odůvodnění a navrhne kompenzační opatření, které eliminuje znehodnocení či poškození konkrétní přírodní hodnoty.

Obec Hora Svatého Václava je obcí obsluhovanou, která je na základní vybavenosti (např. zdravotnictví, školství, sociální služby, zaměstnání) závislá na Domažlicích a Poběžovicích.

Zpracovatel bude obec rozvíjet jako venkovské sídlo se zachováním tradičních hodnot a venkovské architektury se zaměřením především přírodní hodnoty, přírodní zdroje a na rekreaci. Výroba řešena především formou řemeslnické výroby, drobných služeb a živností s max. několika zaměstnanci. Typ bydlení především venkovského charakteru tzn. s převládajícím podílem zahrad a možností chovatelských a pěstitelských činností.

Zpracovatel územního plánu má za úkol dále:

A) Z HLEDISKA URBANISTICKÉ KONCEPCE

- zajistit, aby plánovanou výstavbou při zvýšených průtocích nevznikaly v území bariéry zhoršující odtok vody z řešeného území,

především v urbanizovaných územích nesmí vlivem staveb docházet k dalšímu zvyšování hranice záplavového území

- vymezovat nové plochy výroby a podnikatelských aktivit v území při minimálních negativních dopadech na životní prostředí a soudržnosti obyvatel území,

nové plochy výroby musí respektovat stávající charakter území a především svými nároky nezhoršit stávající stav v území, event. je možno v rámci nových ploch výroby a podnikatelských aktivit navrhnout kompenzační opatření

- je nutné respektovat zásady ochrany urbanistických, architektonických a historických hodnot území, prostorové uspořádání krajiny a sídel, chránit historický půdorys sídel,

rázovitost a identifikace historického vývoje obce zvyšuje atraktivitu a hodnotu obce - zejména se zpracovatel podrobněji zaměří na vymezený urbanisticky významný kompoziční prostor; u novostaveb či rekonstrukcí v historických partiích obcí je nutno respektovat typ okolní zástavby - např. orientaci štítu, podlažnost, typ střechy, vjezdy k objektům apod.

- prověřit vhodnost pozemků pro bydlení v RD z pohledu urbanistického (velikost a expozice parcel, umístění objektů bydlení atd.), hygieny bydlení a životního prostředí,

novostavby nesmí snižovat úroveň a možnosti bydlení u okolních stávajících objektů např. velikost nových stavebních parcel musí respektovat stávající charakter a stav bydlení

- prověřit vhodné lokality pro tzv. druhé bydlení (rekreační objekty),

vzhledem k dlouhodobému demografickému vývoji lze předpokládat, že charakter bydlení se bude v obci měnit zejména na rekreační a bude zaměřen na pobytovou a víkendovou turistiku v Českém lese

B) Z HLEDISKA KONCEPCE VEŘEJNÉ INFRASTRUKUTURY

- do územních plánů obcí je nutné zpracovat záměry stanovené platným Plánem rozvoje vodovodů a kanalizací Plzeňského kraje, event. prověřit aktuálnost údajů,

- stanovit koncepci čištění odpadních vod a zásobování pitnou vodou

zejména stav a způsob odkanalizování není odpovídající hygienickým a legislativním požadavkům

- rozsah veřejných prostranství bude v územním plánu stabilizován min. ve stávajícím rozsahu

ochrana a rozvoj veřejných prostranství v obci

C) Z HLEDISKA USPOŘÁDÁNÍ KRAJINY

- vymezit místa krajinného rázu a zajistit ochranu cenným partiím krajiny;

v územním plánu je nutné zabezpečit ochranu krajinných typů, jejichž typové charakteristiky jsou součástí ochrany krajinného rázu a které dokládají vývojovou stopu v území

- prověřit vytipované rizikové horizonty, na kterých vzniká riziko eroze a které je vhodné doplnit zelení

Na zorných horizontech dochází k větrné a vodní erozi. Zalesněné horizonty rovněž dotvářejí místa krajinného rázu a zvyšují hodnotu daného místa. Zpravidla jsou tyto plochy v IV. a V. třídách ochrany ZPF, tzn. na půdách, které jsou pro zemědělské využití postradatelné, nízkoprodukční, mělké a skeletovité. Zpracovatel rizikové lokality prověří a po vyhodnocení navrhne opatření.

- prověřit údolnice - vznik přechodných vodních toků v důsledku zvýšené srážkové činnosti na orných plochách

Rizikové údolnice jsou vytipované přirozené sběrače spádnic. V těchto údolnicích vlivem zvýšené srážkové činnosti dochází k vytvoření přechodných vodních toků, na kterých dochází zejména na orných plochách k velmi vysoké erozní aktivitě. Zpracovatel v terénu prověří rizikovost údolnice a navrhne řešení - např. zatravněním, průlehem či jiným protipovodňovým či protierozním opatřením.

- prověřit vytipované orné plochy, na kterých se vyskytuje anebo je vysoké riziko vzniku vodní eroze

Na území obce jsou lokality, na kterých se vyskytuje anebo je již prokázána vodní eroze. Rizikové plochy zpracovatel prověří a navrhne především přírodě blízká protierozní opatření jako veřejně prospěšná opatření.

- stabilizovat a ochránit funční nivy, v nivách omezit výstavbu, prověřit možnosti revitalizace vodních toků v nivách a zpomalit odtok povrchových vod z území; zorněné nivy v bezprostředním okolí vodoteční navrátit do ploch trvalých travních porostů nebo vymezit dostatečně široké pásy trvalých travních porostů, které budou určeny pro rozliv vod při zvýšených průtocích,

zvysování a podpora retenčních schopností krajiny

- zpřesnit průběh regionálního ÚSES vymezeného v ZÚR. Dále prověřit a zpracovat lokální systém ekologické stability z Generelu ÚSES,

zajištění prostupnosti krajiny pro volně žijící živočichy a stabilizace ekologické funkce krajiny

- prověřit odvodněné plochy v hydrických řadách ÚSES a popř. navrhnou asanaci vytipovaných lokalit

Primární funkcí ÚSES je vytvoření sítě stabilních území příznivě ovlivňující okolní méně stabilní území, zachovat či znovuobnovit genofond krajiny, stabilizace a podpora biodiverzity. Opatření podpoří zadržení vody v krajině, což je mj. i opatřením ze strategie ČR v přípravě na změnu klimatu.

- při návrhu nových rozvojových ploch upřednostňovat volné plochy v zastavěném území a plochy s III. a nižší třídou ochrany ZPF,

ochrana nejcennějších zemědělských půd před trvalým znehodnocením vlivem zástavby

- u vytipovaných zemědělských (zejména orných) půd s nízkou třídou ochrany (IV. a V. třídy ochrany ZPF) prověřit možnost i jiného krajinnotvorného využití,

na orných plochách v nízkobonitních třídách by mělo být umožněno i jiné krajinnotvorného využití bez nutnosti změny územního plánu (např. zalesnění, zatravnění či realizace vodních ploch)

- prověřena potřeba ochrany hlavních odvodňovacích zařízení a odvodňovacích kanálů a na základě vyhodnocení zpracovatele územního plánu bude ve veřejném zájmu navrženo jejich zrušení – revitalizace

Řada odvodňovacích kanálů a zařízení zbytečně odvádí vodu z krajiny, čímž dochází k prohlubování nedostatku vody v krajině. Zpracovatel ve veřejném zájmu vyhodnotí potřebu těchto zařízení a navrhne jejich zrušení či revitalizaci. Požadavek navazuje na Konceptci na ochranu před následky sucha pro území České republiky.