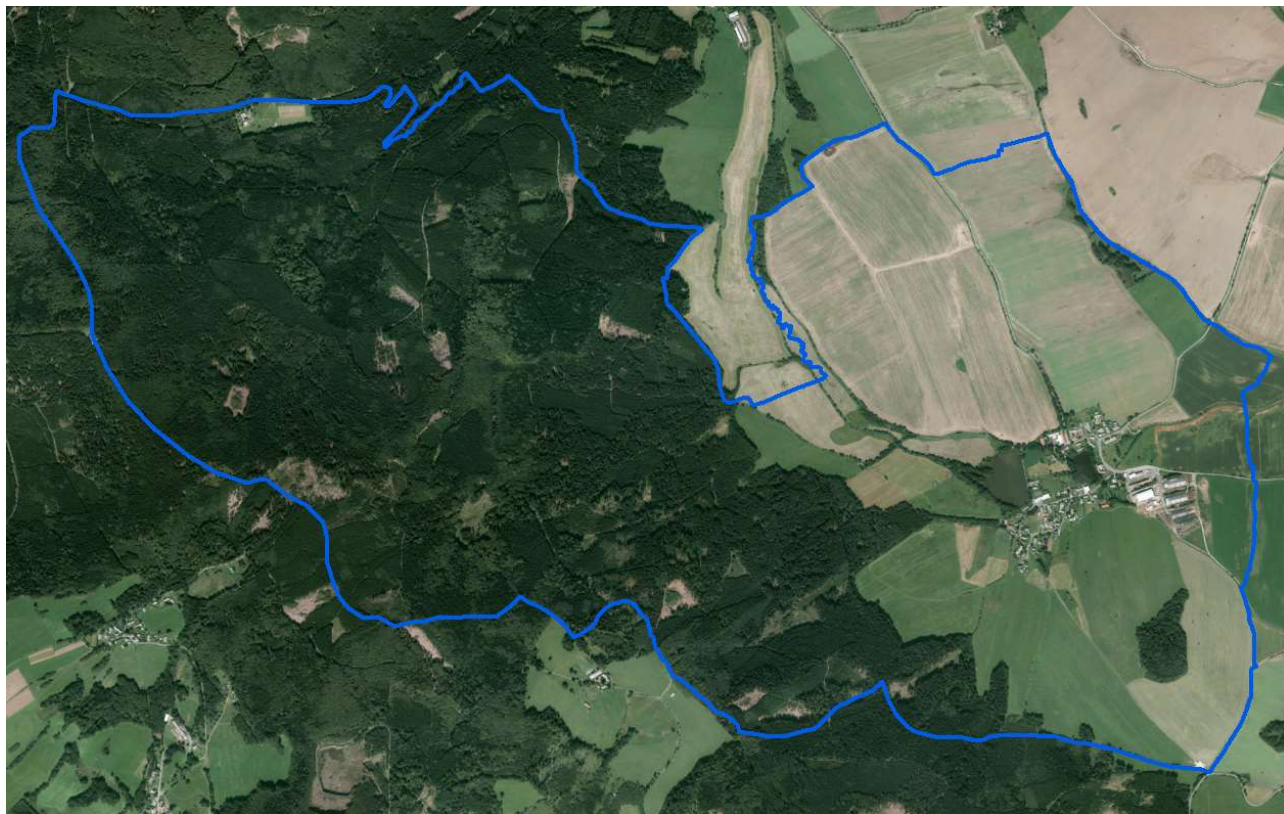


V. úplná aktualizace územně analytických podkladů 2020 ORP Domažlice  
ROZBOR UDRŽITELNÉHO ROZVOJE ÚZEMÍ

## ÚSILOV



**Pořizovatel územně analytických podkladů:**

Městský úřad Domažlice

odbor výstavby a územního plánování

nám. Míru 1, 344 01 Domažlice

Ing. Jiří Lahoda

Ing. Martina Královcová



## ZÁKLADNÍ ÚDAJE O OBCI

statut	obec
působnost	obec I. stupně
stavební úřad	Kdyně
katastrální území	Úsilov
počet částí	1
rozloha v ha	813,7
počet obyvatel k 31.12. 2019	127
zařazení dle závislosti	obec závislá na vybavenosti okolních obcí
stav ÚPD	Územní plán sídelního útvaru vč. změny č. 1
další strategické dokumenty	Strategický plán rozvoje obce - <b>obec nevyplnila dotazník</b> Pasport místních komunikací - <b>obec nevyplnila dotazník</b> Komplexní pozemková úprava - NE

## HODNOCENÍ VYVÁŽENOSTI VZTAHU ÚZEMNÍCH PODMÍNEK HOSPODÁŘSKÉ PROSTŘEDÍ

### 1. širší územní vazby

#### a) na území ORP Domažlice

- dostupnost hraničního přechodu – nejbližší hraniční přechod Všeruby ve vzdálenosti 19 km

- **hodnocení 0**

#### b) mimo území ORP Domažlice

- dostupnost krajského města Plzně a hlavního města Prahy silniční dopravou – nejkratší spojení do Plzně je 50 km za 0:56 hod, do Prahy je nejkratší dopravní spojení 139 km za 1:52 hod

- **hodnocení +**

- dostupnost krajského města Plzně a hlavního města Prahy autobusovou dopravou - do Plzně s přestupem ve Kdyni a v Domažlicích; do Prahy s přestupem ve Kdyni, v Domažlicích a v Plzni

- **hodnocení -**

- dostupnost krajského města Plzně a hlavního města Prahy vlakovou dopravou – do Plzně pouze v kombinaci s autobusem a s přestupem ve Kdyni a v Domažlicích; do Prahy pouze v kombinaci s autobusem a s přestupem ve Kdyni a v Domažlicích

- **hodnocení -**

### 2. prostorové a funkční uspořádání území

- obce obsluhované, obsluhující, svébytné - Obec Úsilov je obcí obsluhovanou, která je na základní vybavenosti (např. zdravotnictví, školství, sociální služby, zaměstnání) závislá na Domažlicích a Kdyni.

**- ukazatel není hodnocen**

- *obce ležící ve funkčně-urbanizovaných územích (obce ve FUA)* - obec leží v dosahu místního pracovištního systému (Domažlic) a je zahrnuta do místního pracovištního systému Domažlic, tzn. obyvatelé spádují z hlediska dojíždky za prací do Domažlic. Spojení s Domažlicemi veřejnou dopravou je nevyhovující.

**- hodnocení -**

### 10. dopravní a technická infrastruktura včetně její dostupnosti

- *dopravní dostupnost* - v obci se nachází pouze silnice III. Třídy, což je z pohledu hospodářského prostředí nedostatečné

**- hodnocení -**

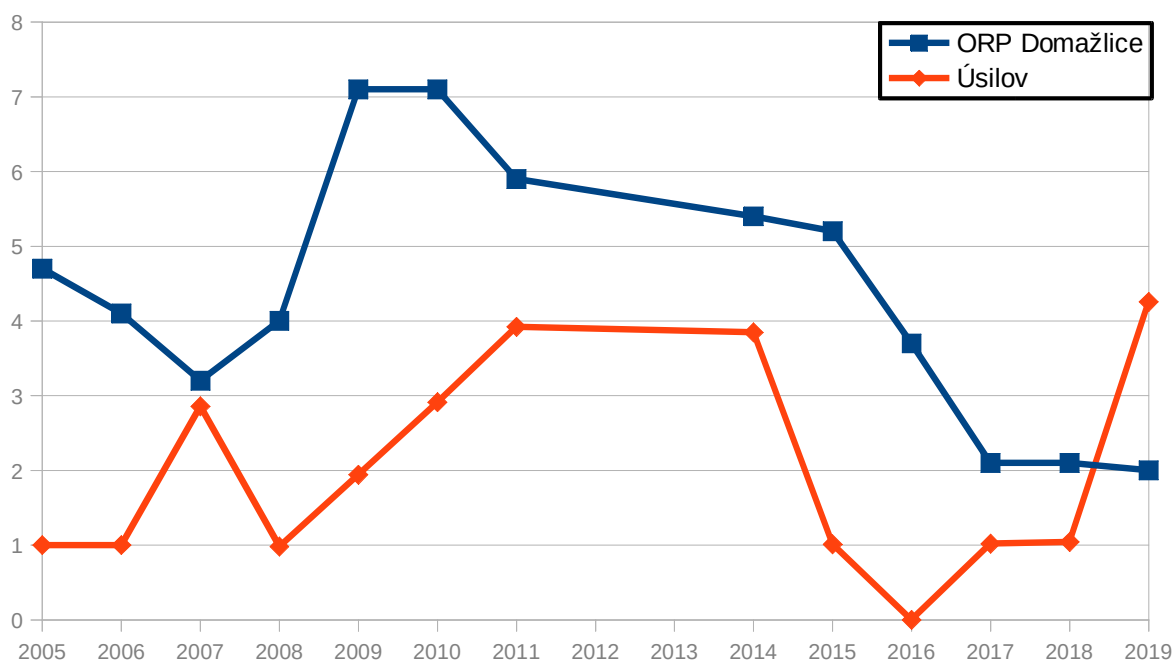
- *technická infrastruktura* - obec nevyplnila dotazník

**- hodnocení -**

### 11. ekonomické a hospodářské podmínky

- *vývoj nezaměstnanosti* – hodnoty vyjma roku 2019 výrazně pod průměrem ORP Domažlice

**- hodnocení +**

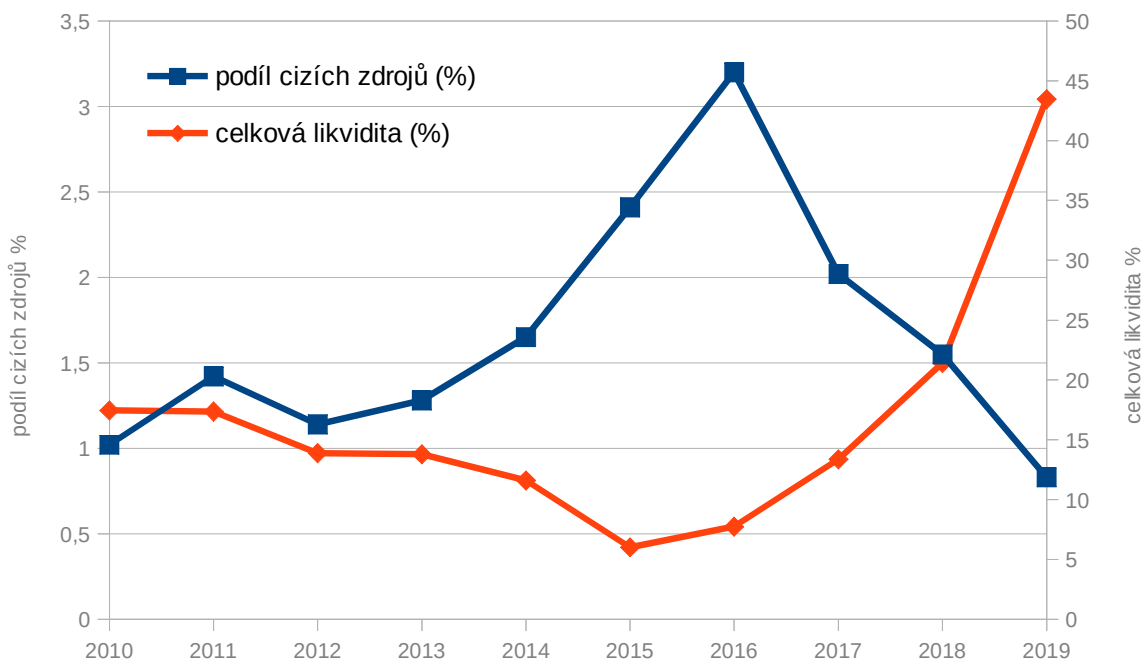


- *daňová výtěžnost* – činí 20,1

**- hodnocení +**

- *hospodaření obce* - celková likvidita je 43,47; podíl cizích zdrojů k celkovým aktivům je 0,83

**- hodnocení +**



- dostupnost ploch pro podnikání - je třeba prověřit potřebu nových ploch pro podnikání

- hodnocení 0

## SOCIÁLNÍ PROSTŘEDÍ

### 3. struktura osídlení

- vývoj počtu obyvatel - klesající

- hodnocení -

- saldo migrace - klesající

- hodnocení -

- vývoj přirozeného přírůstku - stoupající, od roku 2016 v kladných hodnotách

- hodnocení +

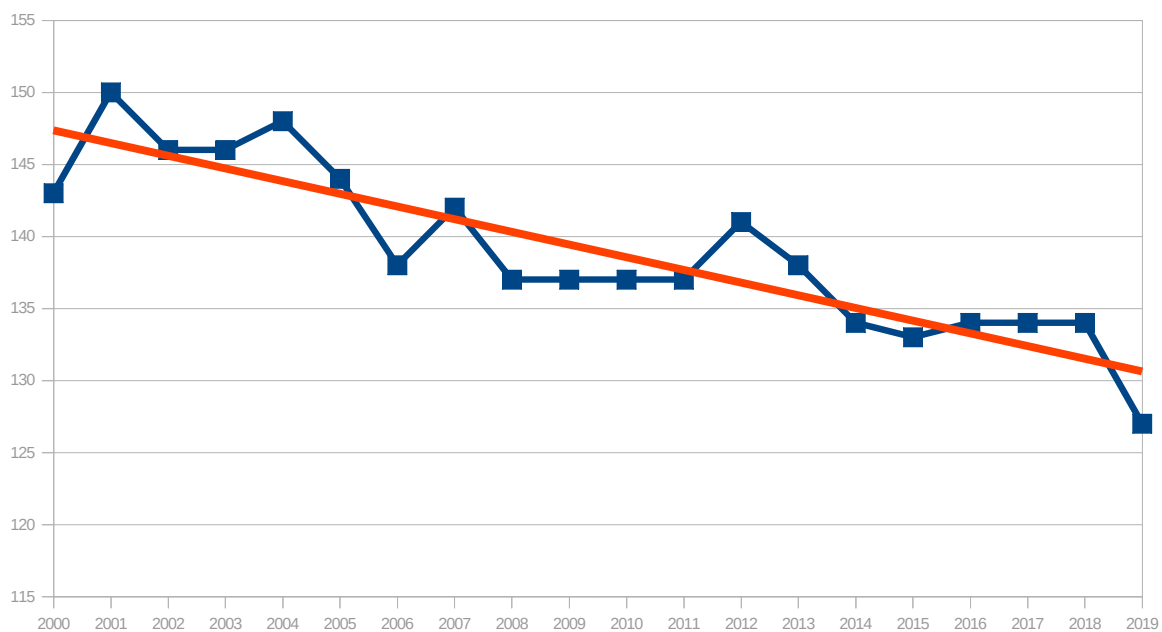
- vývoj indexu stáří ve vztahu k ORP Domažlice - v roce 2012 se hodnoty dostaly výrazně nad průměr ORP. Domažlice

- hodnocení -

### 4. sociodemografické podmínky a bydlení

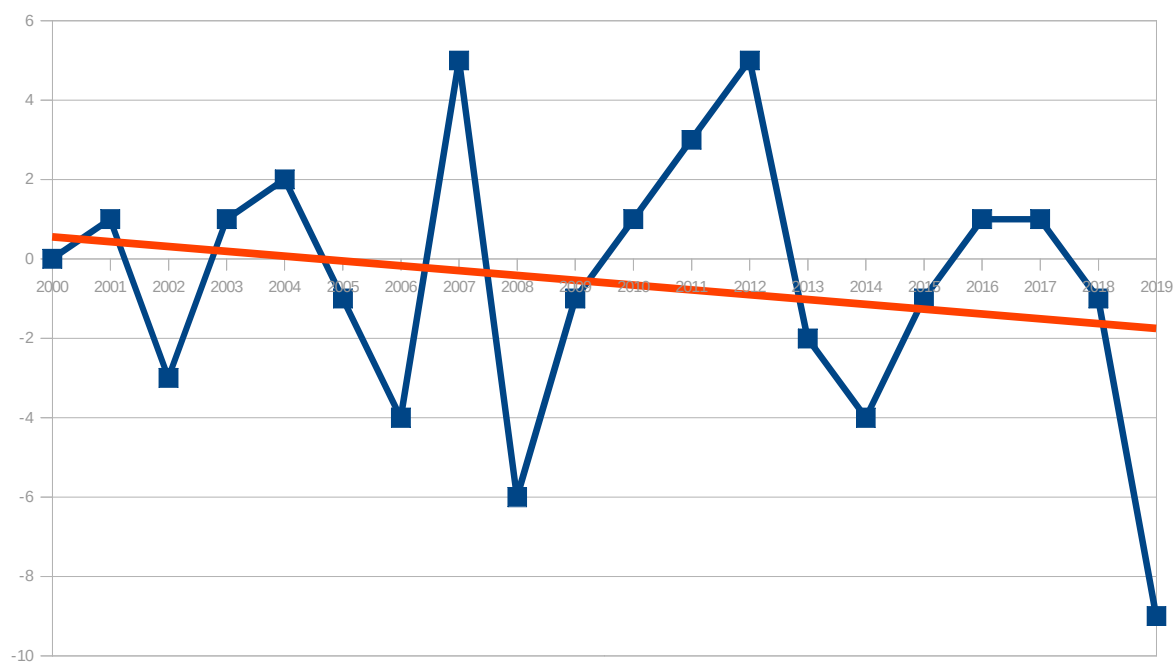
- vývoj počtu obyvatel - klesající

- hodnocení -



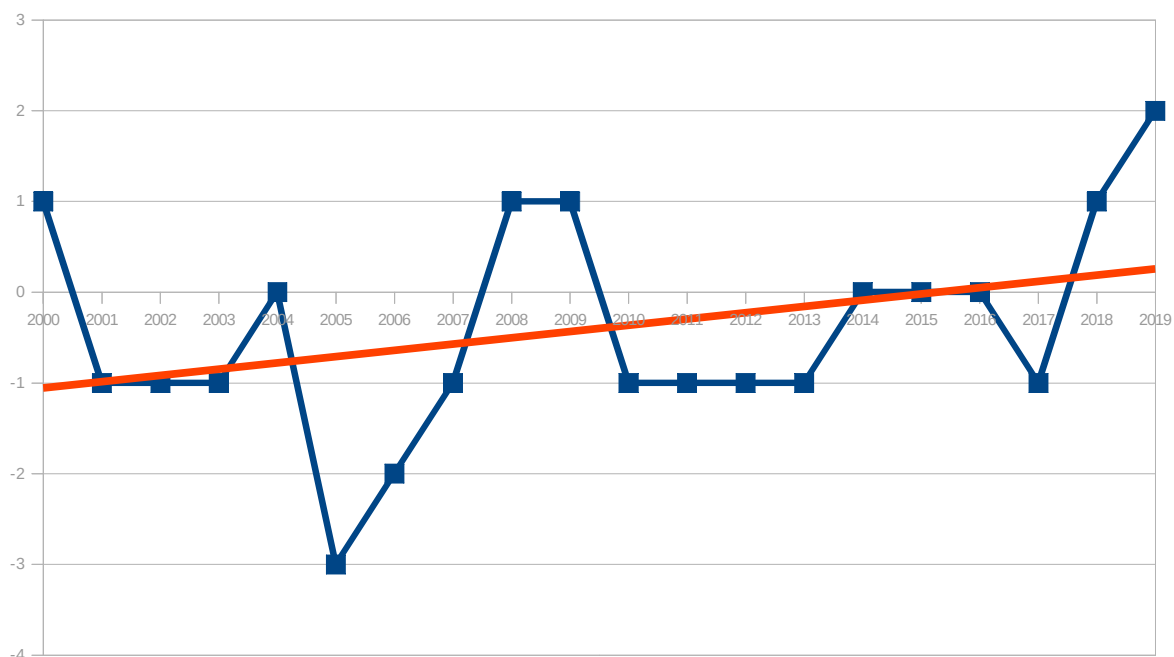
- saldo migrace - klesající

- hodnocení -



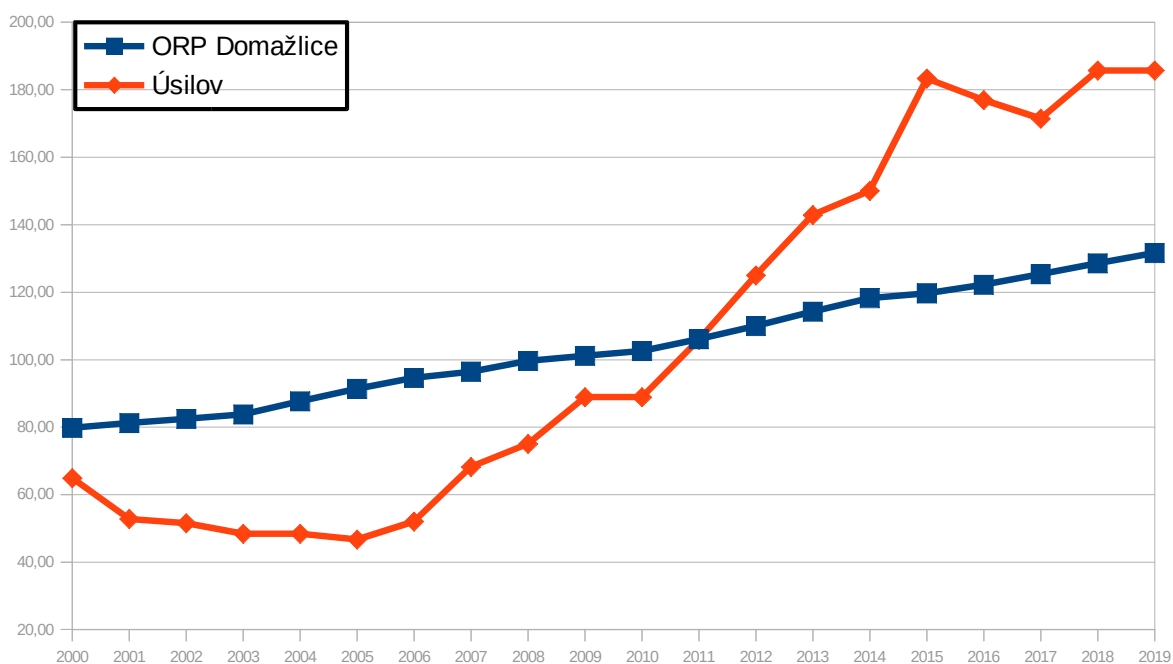
- vývoj přirozeného přírůstku - stoupající, od roku 2016 v kladných hodnotách

- hodnocení +



- vývoj indexu stáří ve vztahu k ORP Domažlice - v roce 2012 se hodnoty dostaly výrazně nad průměr ORP. Domažlice

- hodnocení -



- připravené plochy k bydlení – obec nevyplnila dotazník

- hodnocení -

- vývoj v počtu dokončených bytů - klesající

- hodnocení -

- rozvoje obce – počet obyvatel dlouhodobě klesá, více obyvatel se z obce odstěhuje než se přistěhuje a v obci se nestaví. Obec se nerozvíjí.

- hodnocení -

### **9. občanská vybavenost včetně její dostupnosti a veřejná prostranství**

- občanská vybavenost - obec nevyplnila dotazník

- hodnocení -

- vhodné prostory pro konání veřejných akcí – obec má vhodné prostory pro konání veřejných akcí

- hodnocení +

### **10. dopravní a technická infrastruktura včetně její dostupnosti**

- dopravní dostupnost - v obci se nachází pouze silnice III. třídy

- hodnocení 0

- technická infrastruktura - obec nevyplnila dotazník

- hodnocení -

### **12. rekreace a cestovní ruch**

- turistické cíle - částečně na území obce leží rozhledna Koráb

- hodnocení +

- veřejná koupaliště - obec nevyplnila dotazník

- hodnocení -

- cyklotrasa, cyklostezka, naučná stezka - územím obce prochází cyklotrasy a turistické trasy

- hodnocení +

- ubytovací zařízení - v obci není možnost ubytování

- hodnocení -

### **13. bezpečnost a ochrana obyvatel**

- povodňové riziko – na území obce se nenachází ohrožené objekty jen ohrožující – Mlýnský rybník a ČOV Úsilov

- hodnocení -

- zdroje znečištění - v obci se nachází registrovaný zdroj znečištění - spalovací zdroje a ostatní zdroje spojené s chovem hospodářských zvířat

- hodnocení -

- stoupající doprava - na území obce nebylo provedeno sčítání dopravy

- hodnocení 0

## **ŽIVOTNÍ PROSTŘEDÍ**

### **5. příroda a krajina**

- koeficient ekologické stability – činí 4,84 (přírodní a přírodě blízká krajina)

- hodnocení +

- *přítomnost chráněných území* - obec leží v navrženém přírodním parku Brandžovský hvozd

- **hodnocení 0**

- *prvky rozptýlené a doprovodné zeleně v krajině (RDZ)* - na území obce je jich relativně dostatek. V severní části obce je vhodné doplnit liniivou zeleň podél polních cest a komunikací ve směru na Rudoltice a Mezholezy a velké celky orných ploch rozčlenit mezemi či remízky tak, aby na nich byly aplikovatelné vhodné agrotechnické postupy.

- **hodnocení +**

## **6. vodní režim a horninové prostředí**

- *zranitelná oblast vodního režimu* - obec leží ve zranitelné oblasti povrchových vod

- **hodnocení -**

- *ochranné pásmo vodních zdrojů* - není limitující pro další rozvoj obce

- **hodnocení 0**

- *záplavové území* - nebylo stanoveno

- **hodnocení 0**

- *odvodněné území niv* - značná část niv je odvodněna a přeměněna na orné plochy

- **hodnocení -**

- *zdroje nerostných surovin* - nejsou evidované žádné zdroje

- **hodnocení 0**

- *ohrožení těžbou* - není riziko ohrožení těžbou

- **hodnocení 0**

- *výskyt poddolovaných území* - na území se nachází půdy ohrožené větrnou erozí

- **hodnocení 0**

## **7. kvalita životního prostředí**

- *hodnoty radonového rizika* – obec leží mimo oblast vysokého radonového rizika

- **hodnocení 0**

- *zdroje znečištění* - v obci se nachází registrovaný zdroj znečištění - spalovací zdroje a ostatní zdroje spojené s chovem hospodářských zvířat

- **hodnocení -**

- *stoupající doprava* - na území obce nebylo provedeno sčítání dopravy

- **hodnocení 0**

## **8. zemědělský půdní fond a pozemky určené k plnění funkce lesa**

- *třída ochrany dle BPEJ* - významně převažují půdy nízké třídy ochrany ZPF

- **hodnocení 0**

- *odvodněné pozemky* - významně převažují půdy nízké třídy ochrany ZPF

- **hodnocení -**



- ohrožení větrnou erozí – na území se nachází půdy ohrožené větrnou erozí

- **hodnocení -**

- ohrožení vodní erozí – na území se nachází půdní bloky extrémně ohrožené vodní erozí

- **hodnocení -**

- lesy hospodářské, ochranné a zvláštního určení – významně převažují půdy nízké třídy ochrany ZPF

- **hodnocení +**

- ohrožení kůrovcem – lesy jsou ohroženy kůrovcem. Nejvíce je zasažena oblast západně od obce, kde jsou vytěženy větší plochy v rámci kůrovcové kalamity.

- **hodnocení -**

## VYHODNOCENÍ VYVÁŽENOSTI ÚZEMNÍCH PODMÍNEK

Výsledná tabulka vyhodnocení vyváženosti jednotlivých oblastí mezi sebou

Název obce	OBLASTI UDRŽITELNÉHO ROZVOJE		
	HOSPODÁŘSKÝ	SOCIÁLNÍ	ŽIVOTNÍ
Úsilov	1 -	10 -	4 -

Obec Úsilov je vázána na rozvoj městyse Koloveč a města Kdyně. Aby mohlo dojít ke zlepšení sociální oblasti udržitelného rozvoje je potřeba zaměřit se na rozvoj městyse Koloveč a města Kdyně tzn. zlepšit dopravní infrastrukturu a dopravní spojení ve směru Klatovy, Staňkov. Obec se ve svém rozvoji zaměří na posílení veřejné infrastruktury, znovuoobnovení retenční funkce údolních niv a revitalizaci vodních toků.

## Úkoly k řešení v ÚPD a území

### Hodnoty na území obce

#### Architektonické a urbanistické hodnoty

Za kulturní hodnoty se považují památkově chráněné objekty a území ve smyslu zákona č. 20/187 o státní památkové péči a dále:

- drobné sakrální stavby - především kapličky, křížky (pamětní kříže), památník padlým ve světové válce
- z části roubená venkovská chalupa čp. 37

#### Přírodní hodnoty

Za přírodní hodnoty se považují zvláště chráněná území ve smyslu § 14 zákona č. 114/92 o ochraně přírody a krajiny a dále:

- krajinná veduta vymezená v ZÚR
- půdy I. a II. třídy ochrany zemědělského půdního fondu
- funkční prvky územního systému ekologické stability
- zachovalé nivy v okolí vodních toků
- mokřady a podmáčené plochy
- krajinářsky významné kompoziční prvky - aleje, remízy, soliterní stromy, meze - nutno zpřesnit v územně plánovací dokumentaci

*Cenné biotopy sledované v rámci mapování biotopů soustavy Natura. Jedná se o plochy mimo lesní porosty, mimo vymezené plochy zvláště chráněných území a mimo I. a II. zóny CHKO Český les. Biotopy musí splňovat jedno kritérium reprezentativnosti A, B nebo kritérium zachovalosti A,B. Pro vymezení samostatné plochy v územním plánu je doporučeno vymezovat plochy od velikosti cca 500 m<sup>2</sup>. Plochy budou upřesněny do zadání územního plánu.*

**Obec nemá vyvážené podmínky pro udržitelný rozvoj území v oblasti soudržnosti obyvatel v území. Zpracovatel územního plánu se ve své koncepci zaměří především na posílení oblasti sociálního pilíře udržitelného rozvoje území.**

**Zpracovatel územního plánu provede stabilizaci hodnot na území obce. U architektonických a urbanistických hodnot zpracovatel stanoví takové regulativy, které povedou k posílení nebo zachování uvedených hodnot obce.**

**Přírodní hodnoty zpracovatel vymezí zejména jako plochy přírodní, nezastavitelné, s výjimkou veřejně prospěšných staveb dopravní a technické infrastruktury. V případě, že budou přírodní hodnoty zahrnuty do zastavitelných ploch, provede zpracovatel územního plánu náležité odůvodnění a navrhne kompenzační opatření, které eliminuje znehodnocení či poškození konkrétní přírodní hodnoty.**

**Obec Úsilov je obcí obsluhovanou, která je na základní vybavenosti (např. zdravotnictví, školství, sociální služby, zaměstnání) závislá na Domažlicích a Kdyni.**

**V území, kde není zpracován územní plán nebo nejsou uvedené hodnoty územním plánem chráněny, stavební úřad:**

**- podle § 90 odst. b) stavebního zákona v případě záměru u architektonických a urbanistických hodnot posoudí zejména to, zda záměr uvedené hodnoty nepoškodí a respektuje stávající stav - zejména ve hmotě, tvaru a typu střechy. Vedlejší stavby u architektonických a urbanistických hodnot budou řešeny tak, aby nebyl potlačen význam a charakter stavby hlavní.**

**- při umístování staveb do uvedených přírodních hodnot vyžádá stanovisko příslušného orgánu ochrany přírody a krajiny.**

**Zpracovatel územního plánu má za úkol dále:**

#### **A) Z HLEDISKA URBANISTICKÉ KONCEPCE**

**- zajistit, aby plánovanou výstavbou při zvýšených průtocích nevznikaly v území bariéry zhoršující odtok vody z řešeného území,**

především v urbanizovaných územích nesmí vlivem staveb docházet k dalšímu zvyšování hranice záplavového území

**- při návrhu nových rozvojových ploch upřednostňovat volné plochy v zastavěném území a plochy s III. a nižší třídou ochrany ZPF,**

ochrana nejceněnějších zemědělských půd před trvalým znehodnocením vlivem zástavby

**- vymezovat nové plochy výroby a podnikatelských aktivit v území při minimálních negativních dopadech na životní prostředí a soudržnosti obyvatel území,**

nové plochy výroby musí respektovat stávající charakter území a především svými nároky nezhoršit stávající stav v území, event. je možno v rámci nových ploch výroby a podnikatelských aktivit navrhnout kompenzační opatření

**- respektovat zásady ochrany urbanistických, architektonických a historických hodnot území, prostorové uspořádání krajiny a sídel, chránit historický půdorys sídel,**

rázovitost a identifikace historického vývoje obce zvyšuje atraktivitu a hodnotu obce - zejména se zpracovatel podrobněji zaměří na vymezený urbanisticky významný kompoziční prostor; u novostaveb či rekonstrukcí v historických partiích obcí je nutno respektovat typ okolní zástavby - např. orientaci štítu, podlažnost, typ střechy, vjezdy k objektům apod.

- **prověřit vhodnost pozemků pro bydlení v RD z pohledu urbanistického (velikost a expozice parcel, umístění objektů bydlení atd.), hygieny bydlení a životního prostředí,**

novostavby nesmí snižovat úroveň a možnosti bydlení u okolních stávajících objektů např. velikost nových stavebních parcel musí respektovat stávající charakter a stav bydlení

- **prověřit možnosti rekreace (koupaliště, hřiště apod.) a stabilizovat potřebné plochy,**

v rámci podpory krátkodobé rekreace zvýšit možnosti rekreace v obci

## **B) Z HLEDISKA KONCEPCE VEŘEJNÉ INFRASTRUKUTURY**

- **do územních plánů obcí je nutné zpracovat záměry stanovené platným Plánem rozvoje vodovodů a kanalizací Plzeňského kraje, event. prověřit aktuálnost údajů,**

- **rozsah veřejných prostranství bude v územním plánu stabilizován min. ve stávajícím rozsahu**

ochrana a rozvoj veřejných prostranství v obci

## **C) Z HLEDISKA USPOŘÁDÁNÍ KRAJINY**

- **vymezit místa krajinného rázu a zajistit ochranu cenným partiím krajiny;**

v územním plánu je nutné zabezpečit ochranu krajinných typů, jejichž typové charakteristiky jsou součástí ochrany krajinného rázu a které dokládají vývojovou stopu v území

- **stabilizovat a ochránit funční nivy, v nivách omezit výstavbu, prověřit možnosti revitalizace vodních toků v nivách a zpomalit odtok povrchových vod z území; zorněné nivy v bezprostředním okolí vodoteční navrátit do ploch trvalých travních porostů nebo vymezit dostatečně široké pásy trvalých travních porostů, které budou určeny pro rozliv vod při zvýšených průtocích,**

zvysování a podpora retenčních schopností krajiny

- **zpřesnit průběh regionálního ÚSES vymezeného v ZÚR. Dále prověřit, popř. upravit a zpracovat lokální systém ekologické stability z Generelu či jiného podkladu ÚSES ve vztahu k nové metodice vymezování ÚSES**

Zajištění prostupnosti krajiny pro volně žijící živočichy a stabilizace ekologické funkce krajiny. Úkolem projektanta je mj. dovymezení případných chybějících prvků ÚSES a zajistit návaznost systému na okolní obce.

- **prověřit odvodněné plochy v hydrických řadách ÚSES a popř. navrhnou asanaci vytipovaných lokalit**

Primární funkcí ÚSES je vytvoření sítě stabilních území příznivě ovlivňující okolní méně stabilní území, zachovat či znovuobnovit genofond krajiny, stabilizace a podpora biodiverzity. Opatření podpoří zadržení vody v krajině, což je mj. i opatřením ze strategie ČR v přípravě na změnu klimatu.

- **u vytipovaných zemědělských (zejména orných) půd s nízkou třídou ochrany (IV. a V. třídy ochrany ZPF) prověřit možnost i jiného krajinnotvorného využití,**

na orných plochách v nízkobonitních třídách by mělo být umožněno i jiné např. krajinnotvorného využití bez nutnosti změny územního plánu (např. zalesnění, zatravnění či realizace vodních ploch)

- **prověřit vytipované rizikové horizonty, na kterých vzniká riziko eroze a které je vhodné doplnit zelení**

Na zorněných horizontech dochází k větrné a vodní erozi. Zalesněné horizonty rovněž dotvářejí místa krajinného rázu a zvyšují hodnotu daného místa. Zpravidla jsou tyto plochy v IV. a V. třídách ochrany ZPF, tzn. na půdách, které jsou pro zemědělské využití postradatelné, nízkoprodukční, mělké a skeletovité. Zpracovatel rizikové lokality prověří a po vyhodnocení navrhne opatření.

**- prověřit údolnice - vznik přechodných vodních toků v důsledku zvýšené srážkové činnosti na orných plochách**

Rizikové údolnice jsou vytipované přirozené sběrače spádnic. V těchto údolnicích vlivem zvýšené srážkové činnosti dochází k vytvoření přechodných vodních toků, na kterých dochází zejména na orných plochách k velmi vysoké erozní aktivitě. Zpracovatel v terénu prověří rizikovost údolnice a navrhne řešení - např. zatravněním, průlehem či jiným protipovodňovým či protierozním opatřením.

**- prověřit vytipované orné plochy, na kterých se vyskytuje anebo je vysoké riziko vzniku vodní eroze**

Na území obce jsou lokality, na kterých se vyskytuje anebo je již prokázána vodní eroze. Rizikové plochy zpracovatel prověří a navrhne především přírodě blízká protierozní opatření jako veřejně prospěšná opatření.

**- musí být prověřena potřeba ochrany hlavních odvodňovacích zařízení a odvodňovacích kanálů a na základě vyhodnocení zpracovatele územního plánu bude ve veřejném zájmu navrženo jejich zrušení – revitalizace**

Řada odvodňovacích kanálů a zařízení zbytečně odvádí vodu z krajiny, čímž dochází k prohlubování nedostatku vody v krajině. Zpracovatel ve veřejném zájmu vyhodnotí potřebu těchto zařízení a navrhne jejich zrušení či revitalizaci. Požadavek navazuje na Konceptci na ochranu před následky sucha pro území České republiky.