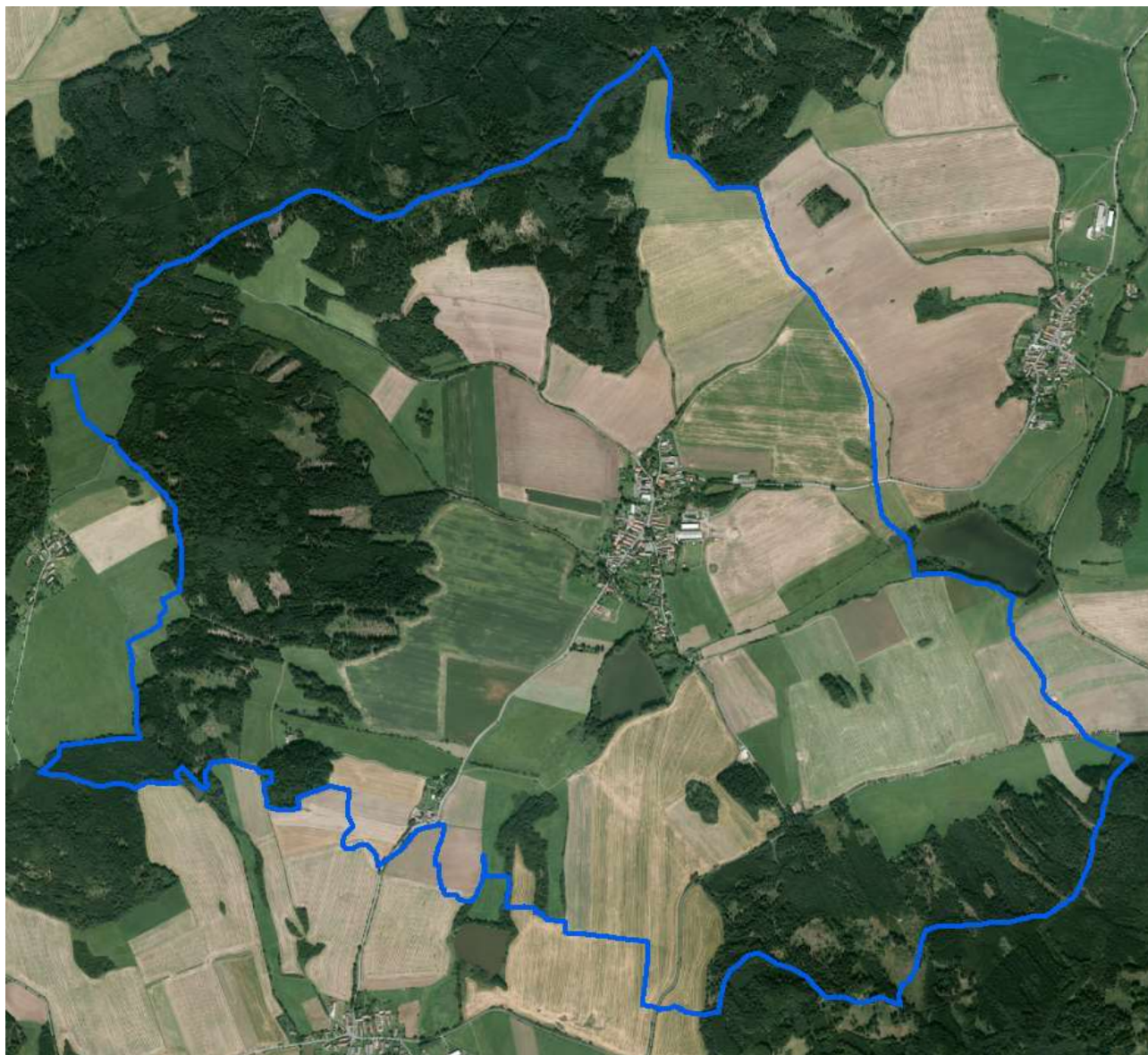


V. úplná aktualizace územně analytických podkladů 2020 ORP Domažlice
ROZBOR UDRŽITELNÉHO ROZVOJE ÚZEMÍ

ÚBOČ



Pořizovatel územně analytických podkladů:

Městský úřad Domažlice

odbor výstavby a územního plánování

nám. Míru 1, 344 01 Domažlice

Ing. Jiří Lahoda

Ing. Martina Královcová

ZÁKLADNÍ ÚDAJE O OBCI

statut	obec
působnost	obec I. stupně
stavební úřad	Kdyně
katastrální území	Úboč
počet částí	1
rozloha v ha	745
počet obyvatel k 31.12. 2019	131
zařazení dle závislosti	obec závislá na vybavenosti okolních obcí
stav ÚPD	Územní plán vydaný v roce 2014
další strategické dokumenty	Strategický plán rozvoje obce - ANO Pasport místních komunikací - ANO Komplexní pozemková úprava – ANO Plán rozvoje vodovodů Plzeňského kraje – ANO (stav odpovídá skutečnosti) Plán rozvoje kanalizací Plzeňského kraje – ANO (stav odpovídá skutečnosti)

HODNOCENÍ VYVÁŽENOSTI VZTAHU ÚZEMNÍCH PODMÍNEK HOSPODÁŘSKÉ PROSTŘEDÍ

1. širší územní vazby

a) na území ORP Domažlice

- dostupnost hraničního přechodu – nejbližší hraniční přechod Všeruby ve vzdálenosti 18 km

- hodnocení 0

b) mimo území ORP Domažlice

- dostupnost krajského města Plzně a hlavního města Prahy silniční dopravou – nejkratší spojení do Plzně je 49 km za 0:59 hod, do Prahy je nejkratší dopravní spojení 140 km za 1:51 hod

- hodnocení +

- dostupnost krajského města Plzně a hlavního města Prahy autobusovou dopravou - do Plzně s přestupem v Domažlicích; do Prahy s přestupem v Domažlicích a v Plzni

- hodnocení 0

- dostupnost krajského města Plzně a hlavního města Prahy vlakovou dopravou – do Plzně pouze v kombinaci s autobusem s přestupem v Domažlicích; do Prahy pouze v kombinaci s autobusem s přestupem v Domažlicích

- hodnocení 0

2. prostorové a funkční uspořádání území

- obce obsluhované, obsluhující, svébytné - Obec Úboč je obcí obsluhovanou, která je na základní vybavenosti (např. zdravotnictví, školství, sociální služby, zaměstnání) závislá na Domažlicích a Kdyni.

- ukazatel není hodnocen

- *obce ležící ve funkčně-urbanizovaných územích (obce ve FUA)* - obec leží v dosahu místního pracovního systému (Domažlic) a je zahrnuta do místního pracovního systému Domažlic, tzn. obyvatelé spádují z hlediska dojíždky za prací do Domažlic. Dopravní spojení s Domažlicemi je časově náročné a komplikované.

- hodnocení -

10. dopravní a technická infrastruktura včetně její dostupnosti

- *dopravní dostupnost* - obcí prochází silnice III. třídy. Napojení na silnici vyšší třídy je v Němčicích. Železnice v obci není. Tento způsob obsluhy území je z pohledu hospodářského prostředí nevyhovující.

- hodnocení -

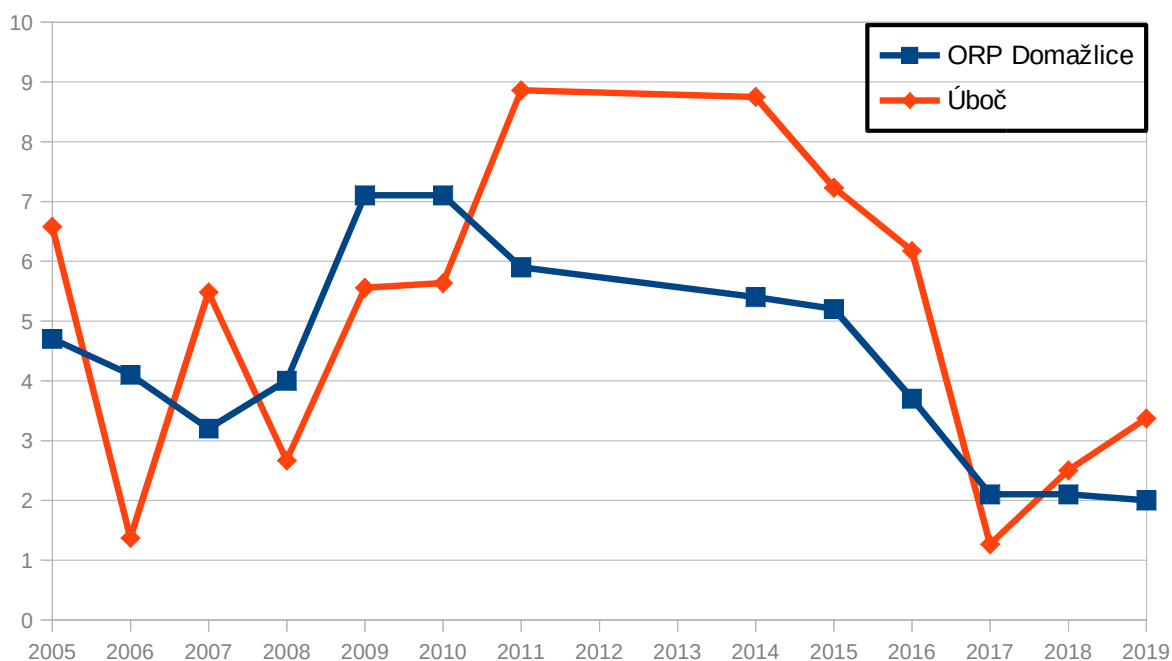
- *technická infrastruktura* - vodovod a veřejné osvětlení vyhovující, u kanalizace se výhledově plánuje výměna včetně výstavby nové ČOV. Obec je plynofikována.

- hodnocení +

11. ekonomické a hospodářské podmínky

- *vývoj nezaměstnanosti* – hodnoty se v posledních letech pohybují více nad průměrem ORP Domažlice

- hodnocení -

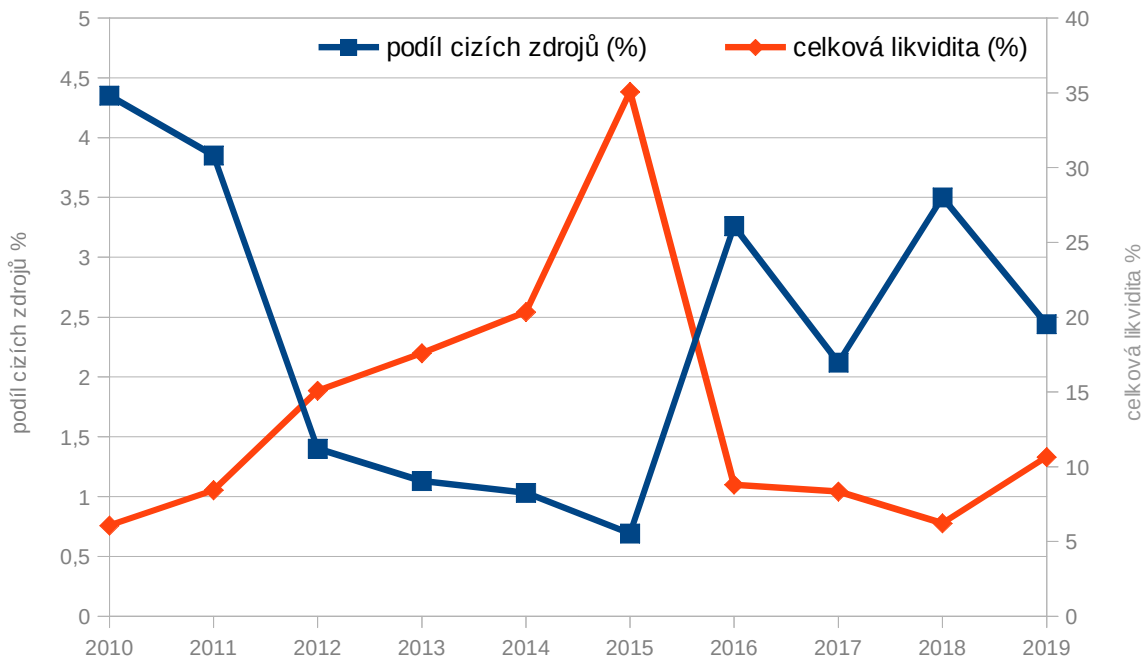


- *daňová výtěžnost* – 17,5

- hodnocení +

- *hospodaření obce* - celková likvidita je 10,64; podíl cizích zdrojů k celkovým aktivům je 2,44

- hodnocení +



- dostupnost ploch pro podnikání – vzhledem k charakteru a velikosti obce není potřeba další plochy pro podnikání vymezovat

- hodnocení 0

SOCIÁLNÍ PROSTŘEDÍ

3. struktura osídlení

- vývoj počtu obyvatel - stoupající

- hodnocení +

- saldo migrace - stoupající

- hodnocení +

- vývoj přirozeného přírůstku - vyrovnaný

- hodnocení 0

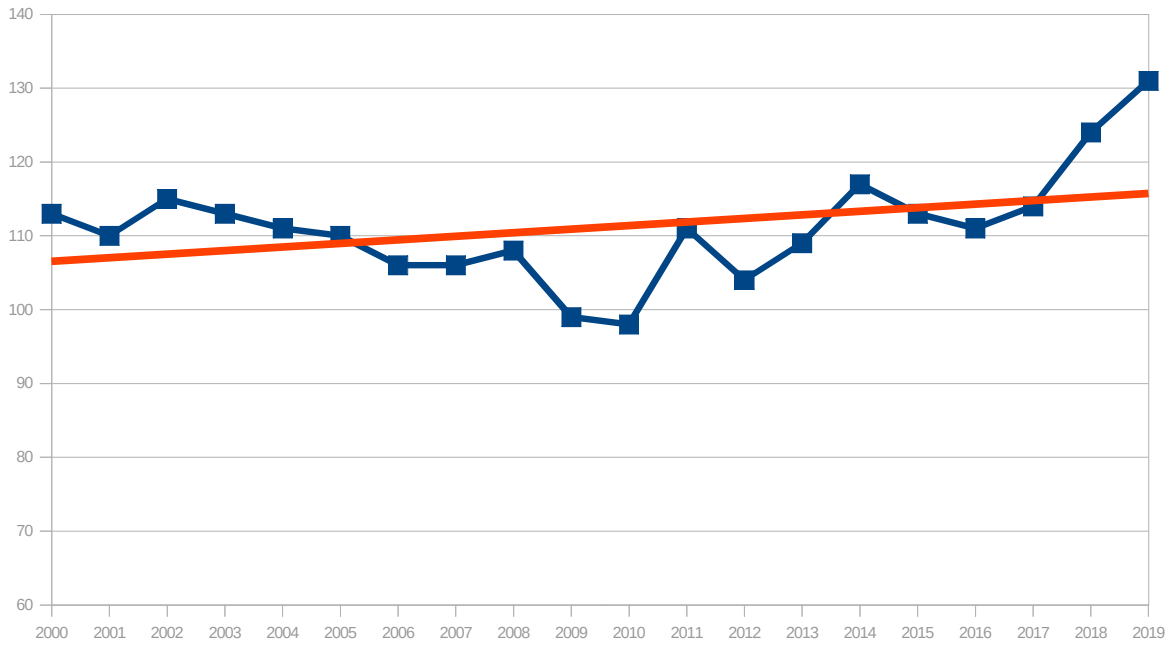
- vývoj indexu stáří ve vztahu k ORP Domažlice - hodnoty ukazatele se od roku 2011 pohybují pod průměrem ORP Domažlice

- hodnocení +

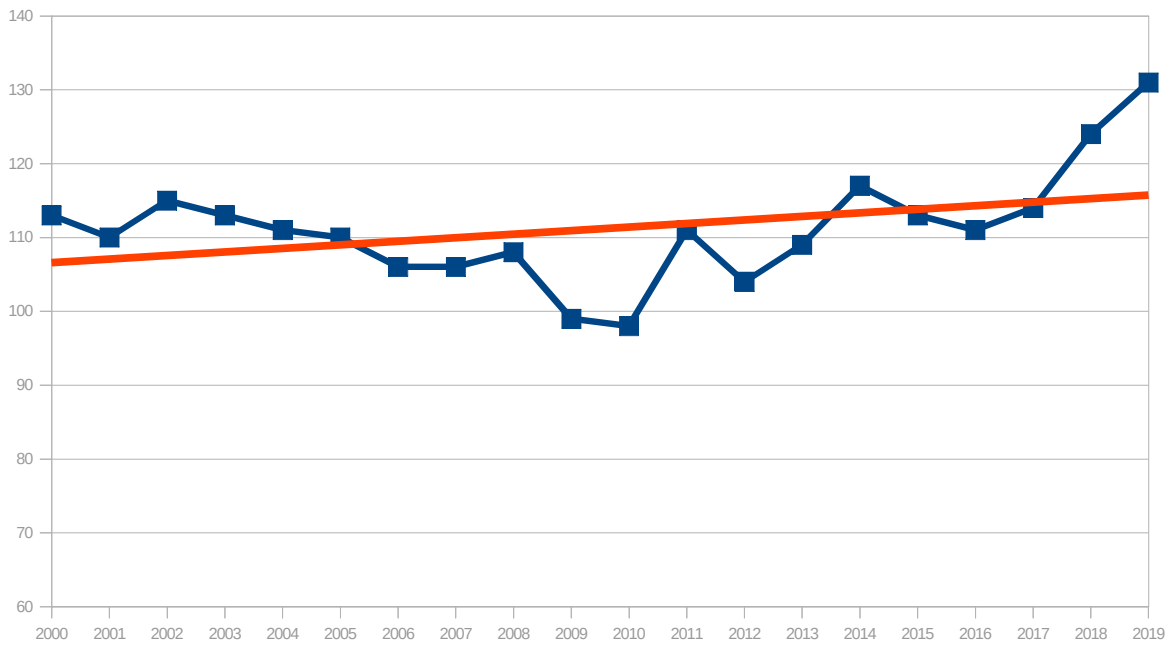
4. sociodemografické podmínky a bydlení

- vývoj počtu obyvatel - stoupající

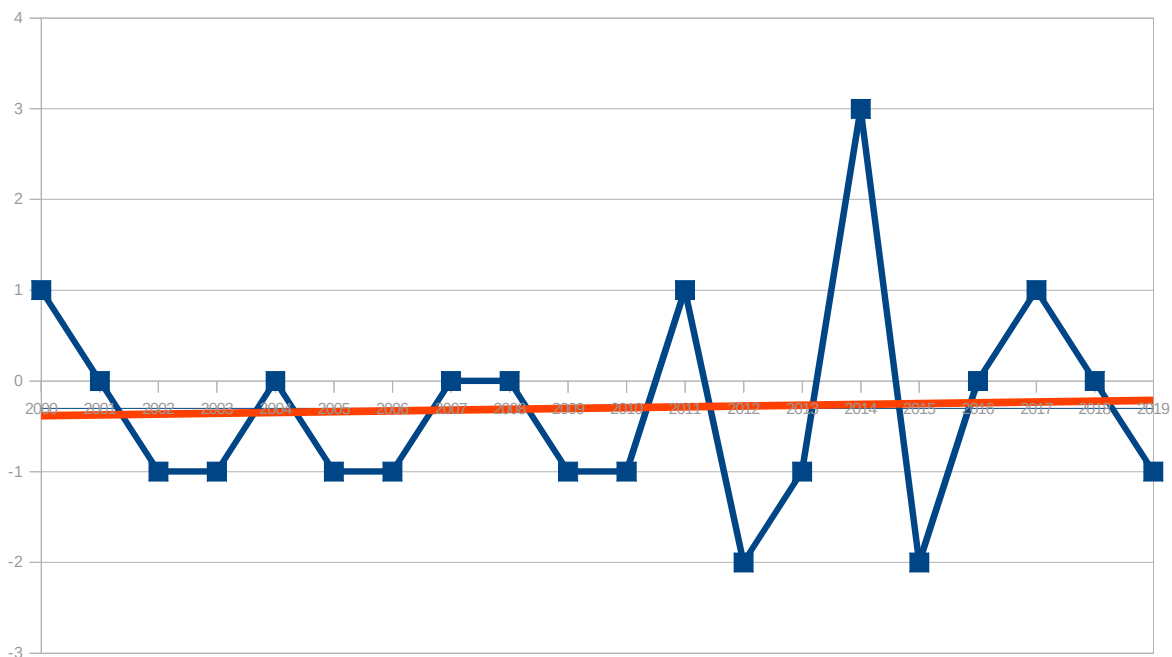
- hodnocení +



- saldo migrace - stoupající
- hodnocení +

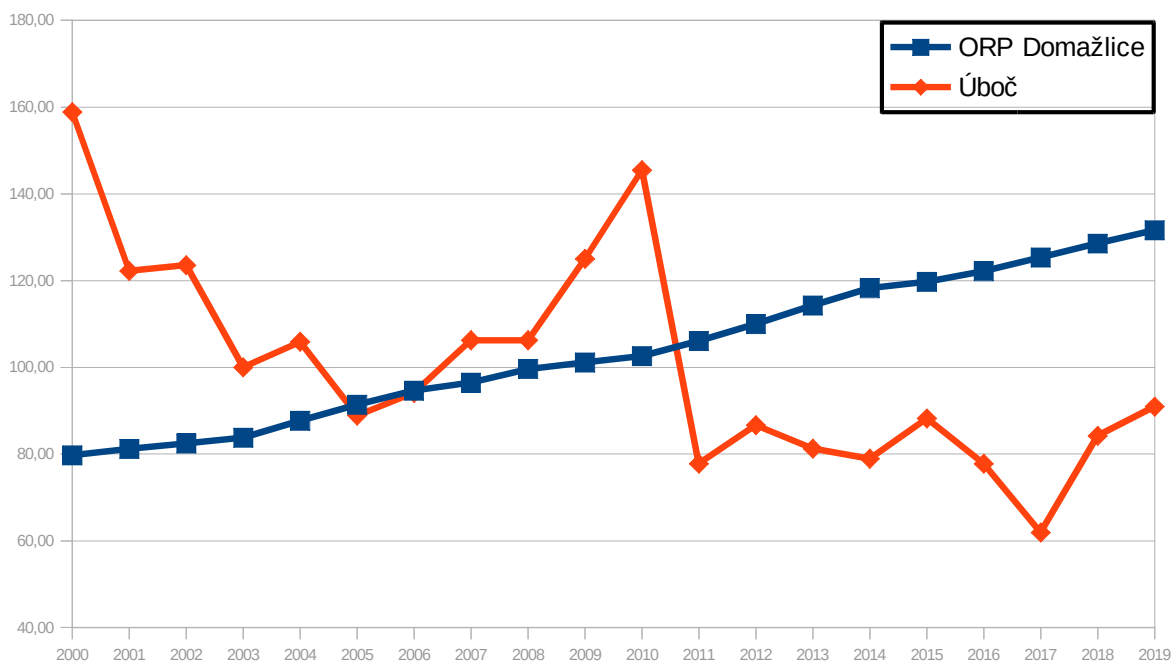


- vývoj přirozeného přírůstku - vyrovnaný
- hodnocení 0



- *vývoj indexu stáří ve vztahu k ORP Domažlice* - hodnoty ukazatele se od roku 2011 pohybují pod průměrem ORP Domažlice

- hodnocení +



- *připravené plochy k bydlení* – obec nemá dostatek pozemků k výstavbě rodinných domů

- hodnocení -

- *vývoj v počtu dokončených bytů* - stoupající

- hodnocení +

- *rozvoje obce* – počet obyvatel i saldo migrace stoupá, v posledních 10-ti letech se v obci dokončilo 9 bytů. Obec má zpracovaný strategický plán rozvoje obce a obec se rozvíjí.

- hodnocení +

9. občanská vybavenost včetně její dostupnosti a veřejná prostranství

- *občanská vybavenost* - obec nemá školské zařízení. V obci se nachází kulturní dům, pošta, knihovna, víceúčelové a fotbalové hřiště. V obci působí dobrovolní hasiči a myslivci.

- hodnocení +

- *vhodné prostory pro konání veřejných akcí* – obec má vhodné prostory pro konání veřejných akcí

- hodnocení +

10. dopravní a technická infrastruktura včetně její dostupnosti

- *dopravní dostupnost* - obcí prochází silnice III. třídy. Napojení na silnici vyšší třídy je v Němčicích. Železnice v obci není. Tento způsob obsluhy území je z pohledu sociálního prostředí mezní.

- hodnocení 0

- *technická infrastruktura* - vodovod a veřejné osvětlení vyhovující, u kanalizace se výhledově plánuje výměna včetně výstavby nové ČOV. Obec je plynofikována.

- hodnocení +

12. rekreace a cestovní ruch

- *turistické cíle* - obec nemá významný turistický cíl

- hodnocení 0

- *veřejná koupaliště* - obec nemá koupaliště

- hodnocení -

- *cyklotrasa, cyklostezka, naučná stezka* - obcí prochází cyklotrasa i turistická stezka

- hodnocení +

- *ubytovací zařízení* - v obci není možnost ubytování

- hodnocení -

13. bezpečnost a ochrana obyvatel

- *povodňové riziko* – v obci se nenachází ohrožené objekty, jako ohrožující objekt je evidován Úbočský rybník. Na území se nachází záplavové území Q5, Q20, Q100 a aktivní zóna záplavového území. Záplavové území zasahuje do zastavěného území obce.

- hodnocení -

- *zdroje znečištění* - v obci není významný zdroj znečištění

- hodnocení +

- *stoupající doprava* - intenzita dopravy se od roku 2010 nezměnila (měřeno na silnici procházející jižní částí území)

- hodnocení 0

ŽIVOTNÍ PROSTŘEDÍ

5. příroda a krajina

- koeficient ekologické stability – 1,64 (vcelku vyvážená krajina)

- hodnocení 0

- přítomnost chráněných území - na území obce je navržen přírodní park Branžovský hvozd, v obci je vyhlášen památný strom Jehlíkova lípa

- hodnocení +

- prvky rozptýlené a doprovodné zeleně v krajině (RDZ) - zejména v jižní polovině území je RDZ dostatek. V severní části je vhodné doplnit u polních cest a komunikací liniovou zeleň.

- hodnocení +

6. vodní režim a horninové prostředí

- zranitelná oblast vodního režimu - obec leží ve zranitelné oblasti

- hodnocení -

- ochranné pásmo vodních zdrojů - navazuje na zastavěné území, mohlo by být limitující pro další rozvoj obce

- hodnocení -

- záplavové území - stanoveno v roce 2016 na toku Merklínka. V záplavovém území i v aktivní zóně záplavového území jsou zahrnuty stavební objekty.

- hodnocení -

- odvodněné území niv - většina niv na území obce není odvodněna

- hodnocení +

- zdroje nerostných surovin - žádné se nevyskytují

- hodnocení 0

- ohrožení těžbou - není ohrožení

- hodnocení 0

- výskyt poddolovaných území - žádná se nevyskytují půdy mírně ohrožené a náchylné k větrné erozi

- hodnocení -

7. kvalita životního prostředí

- hodnoty radonového rizika – obec leží mimo oblast vysokého radonového rizika

- hodnocení 0

- zdroje znečištění - v obci není významný zdroj znečištění

- hodnocení +

- stoupající doprava - intenzita dopravy se od roku 2010 nezměnila (měřeno na silnici procházející jižní částí území)

- hodnocení 0

8. zemědělský půdní fond a pozemky určené k plnění funkce lesa

- třída ochrany dle BPEJ - poměr půd s vyšší a nižší třídou ochrany ZPF je vyrovnaný

- hodnocení +

- odvodněné pozemky - poměr odvodněných půd s vyšší a nižší třídou ochrany ZPF je víceméně vyrovnaný

- hodnocení 0

- ohrožení větrnou erozí – na území se nachází zemědělská půda ohrožená větrnou erozí

- hodnocení 0

- ohrožení vodní erozí – na území se hojně vyskytují půdy extrémně ohrožené vodní erozí

- hodnocení -

- lesy hospodářské, ochranné a zvláštního určení – 34 % rozlohy obce zaujímají lesy

- hodnocení +

- ohrožení kůrovcem – lesy jsou silně postiženy kůrovcem, zasaženy jsou plochy velkého rozsahu

- hodnocení -

VYHODNOCENÍ VYVÁŽENOSTI ÚZEMNÍCH PODMÍNEK

Výsledná tabulka vyhodnocení vyváženosti jednotlivých oblastí mezi sebou

Název obce	OBLASTI UDRŽITELNÉHO ROZVOJE		
	HOSPODÁŘSKÝ	SOCIÁLNÍ	ŽIVOTNÍ
Úboč	1	9 +	0

Obec Úboč má silnou stránku sociálního prostředí a vyrovnané oblasti hospodářského a životního prostředí.

Úkoly k řešení v ÚPD a území

Hodnoty na území obce

Architektonické a urbanistické hodnoty

Za kulturní hodnoty se považují památkově chráněné objekty a území ve smyslu zákona č. 20/187 o státní památkové péči a dále:

- drobné sakrální stavby - především kapličky, křížky (pamětní kříže), pomník padlým ve světové válce
- historické jádro sídla jako urbanisticky významný kompoziční prostor
- areál usedlostí čp. 10, 34 a 40
- bývalá fara čp. 1

Přírodní hodnoty

Za přírodní hodnoty se považují zvláště chráněná území ve smyslu § 14 zákona č. 114/92 o ochraně přírody a krajiny a dále:

- krajinná veduta vymezená v ZÚR

- půdy I. a II. třídy ochrany zemědělského půdního fondu
- funkční prvky územního systému ekologické stability
- zachovalé nivy v okolí vodních toků
- mokřady a podmáčené plochy
- krajinářsky významné kompoziční prvky - aleje, remízy, solitérní stromy, meze - nutno zpřesnit v územně plánovací dokumentaci

Cenné biotopy sledované v rámci mapování biotopů soustavy Natura. Jedná se o plochy mimo lesní porosty, mimo vymezené plochy zvláště chráněných území a mimo I. a II. zóny CHKO Český les. Biotopy musí splňovat jedno kritérium reprezentativnosti A, B nebo kritérium zachovalosti A,B. Pro vymezení samostatné plochy v územním plánu je doporučeno vymezovat plochy od velikosti cca 500 m². Plochy budou upřesněny do zadání územního plánu.

Obec má vyvážené podmínky pro udržitelný rozvoj území.

Zpracovatel územního plánu provede stabilizaci hodnot na území obce. U architektonických a urbanistických hodnot zpracovatel stanoví takové regulativy, které povedou k posílení nebo zachování uvedených hodnot obce.

Přírodní hodnoty zpracovatel vymezení zejména jako plochy přírodní, nezastavitelné, s výjimkou veřejně prospěšných staveb dopravní a technické infrastruktury. V případě, že budou přírodní hodnoty zahrnuty do zastavitelných ploch, provede zpracovatel územního plánu náležité odůvodnění a navrhne kompenzační opatření, které eliminuje znehodnocení či poškození konkrétní přírodní hodnoty.

Obec Úboč je obcí obsluhovanou, která je na základní vybavenosti (např. zdravotnictví, školství, sociální služby, zaměstnání) závislá na Domažlicích a Kdyni.

Zpracovatel bude obec rozvíjet jako venkovské sídlo se zachováním tradičních hodnot a venkovské architektury se zaměřením především přírodní hodnoty, přírodní zdroje a na rekreaci. Výroba řešena především formou řemeslnické výroby, drobných služeb a živností s max. několika zaměstnanci. Typ bydlení především venkovského charakteru tzn. s převládajícím podílem zahrad a možností chovatelských a pěstitelských činností.

Při zpracování územního plánu musí být prověřena:

- potřeba ochrany hlavních odvodňovacích zařízení a odvodňovacích kanálů a na základě vyhodnocení zpracovatele územního plánu bude ve veřejném zájmu navrženo jejich zrušení – revitalizace

Řada odvodňovacích kanálů a zařízení zbytečně odvádí vodu z krajiny, čímž dochází k prohlubování nedostatku vody v krajině. Zpracovatel ve veřejném zájmu vyhodnotí potřebu těchto zařízení a navrhne jejich zrušení či revitalizaci. Požadavek navazuje na Koncepti na ochranu před následky sucha pro území České republiky.