

V. úplná aktualizace územně analytických podkladů 2020 ORP Domažlice
ROZBOR UDRŽITELNÉHO ROZVOJE ÚZEMÍ

SPÁŇOV



Pořizovatel územně analytických podkladů:

Městský úřad Domažlice

odbor výstavby a územního plánování

nám. Míru 1, 344 01 Domažlice

Ing. Jiří Lahoda

Ing. Martina Královcová

ZÁKLADNÍ ÚDAJE O OBCI

| | |
|------------------------------|-------------------------------------------------------------------------------------------------------------------------------------------------------------------------------------------------------------------------------------------------------------|
| statut | obec |
| působnost | obec I. stupně |
| stavební úřad | Kdyně |
| katastrální území | Spáňov |
| počet částí | 1 |
| rozloha v ha | 327,1 |
| počet obyvatel k 31.12. 2019 | 206 |
| zařazení dle závislosti | obec závislá na vybavenosti okolních obcí |
| stav ÚPD | Územní plán sídelního útvaru vč. změny č. 1-3 Návrh zadání územního plánu Spáňov |
| další strategické dokumenty | Strategický plán rozvoje obce – připravuje se Pasport místních komunikací – ANO, průběžně jej aktualizuje a obec se podle něj řídí Plán rozvoje kanalizací Plzeňského kraje – ANO, pravidelně aktualizuje správce Komplexní pozemková úprava - ANO |

HODNOCENÍ VYVÁŽENOSTI VZTAHU ÚZEMNÍCH PODMÍNEK

HOSPODÁŘSKÉ PROSTŘEDÍ

1. širší územní vazby

a) na území ORP Domažlice

- dostupnost hraničního přechodu – nejbližší hraniční přechod Všeruby ve vzdálenosti 12 km

- hodnocení 0

b) mimo území ORP Domažlice

- dostupnost krajského města Plzně a hlavního města Prahy silniční dopravou – nejkratší spojení do Plzně je 60 km za 1:03 hod, do Prahy je nejkratší dopravní spojení 157 km za 2:02 hod

- hodnocení 0

- dostupnost krajského města Plzně a hlavního města Prahy autobusovou dopravou - do Plzně s přestupem v Domažlicích; do Prahy s přestupem v Domažlicích a v Plzni

- hodnocení 0

- dostupnost krajského města Plzně a hlavního města Prahy vlakovou dopravou – do Plzně s přestupem v Domažlicích; do Prahy s přestupem v Domažlicích

- hodnocení 0

2. prostorové a funkční uspořádání území

- obce obsluhované, obsluhující, svébytné - Obec Spáňov je obcí obsluhovanou, která je na základní vybavenosti (např. zdravotnictví, školství, sociální služby, zaměstnání) závislá na Domažlicích a Kdyni.

- ukazatel není hodnocen

- obce ležící ve funkčně-urbanizovaných územích (obce ve FUA) - obec leží v dosahu místního pracovního systému (Domažlic) a jsou zahrnuty do FUA, tzn. obyvatelé mají zvláště silnou vazbu na pracoviště v Domažlicích.

- hodnocení +

10. dopravní a technická infrastruktura včetně její dostupnosti

- dopravní dostupnost - v obci je železniční zastávka na trase Klatovy - Domažlice. Obec má přímé napojení na silnici I. třídy.

- hodnocení +

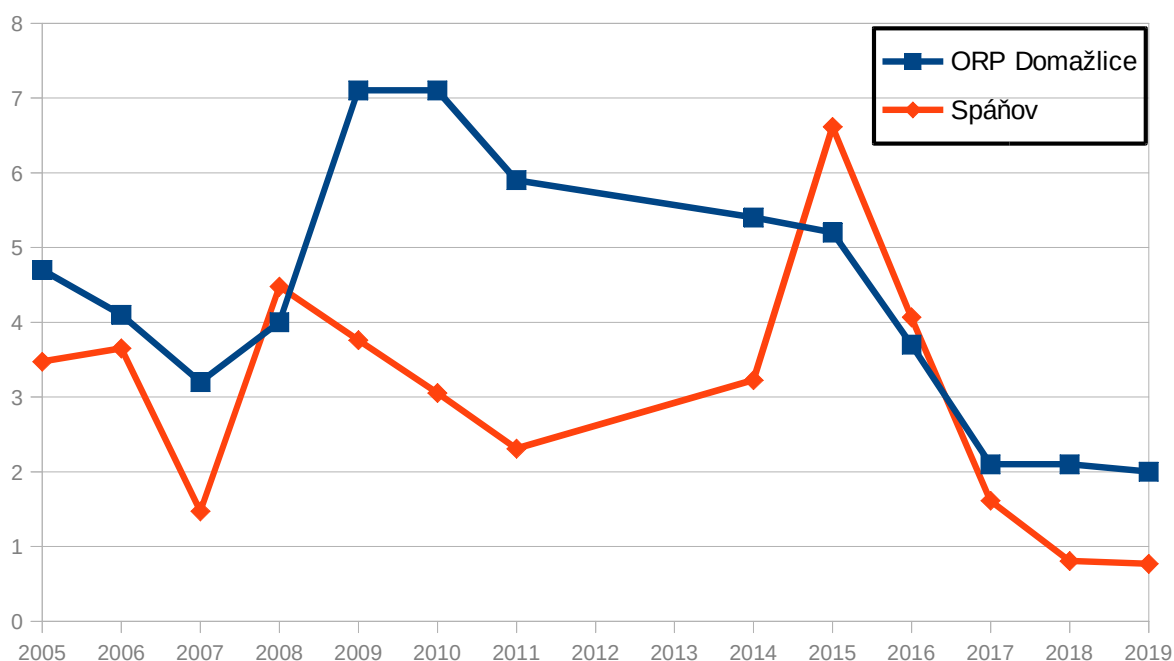
- technická infrastruktura - vodovod v obci není. Kanalizace je zastaralá a je jen na dešťové vody bez ČOV. Veřejné osvětlení z 75 % nově realizované. Obec je plynofikována.

- hodnocení -

11. ekonomické a hospodářské podmínky

- vývoj nezaměstnanosti – hodnoty víceméně pod průměrem ORP Domažlice

- hodnocení 0

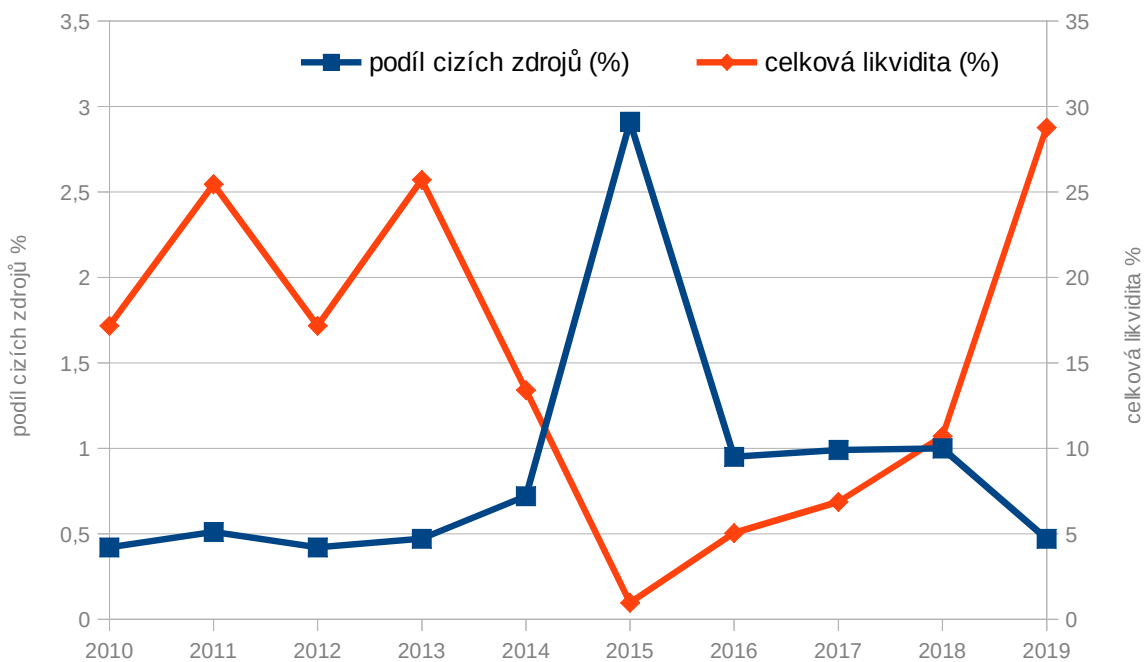


- daňová výtěžnost – činí 12,4

- hodnocení -

- hospodaření obce - celková likvidita je 28,76; podíl cizích zdrojů k celkovým aktivům je 0,47

- hodnocení +



- dostupnost ploch pro podnikání – vzhledem k velikosti a charakteru obce není třeba vymezovat nové plochy pro podnikání

- hodnocení 0

SOCIÁLNÍ PROSTŘEDÍ

3. struktura osídlení

- vývoj počtu obyvatel - stoupající

- hodnocení +

- saldo migrace - stoupající

- hodnocení +

- vývoj přirozeného přírůstku - klesající

- hodnocení -

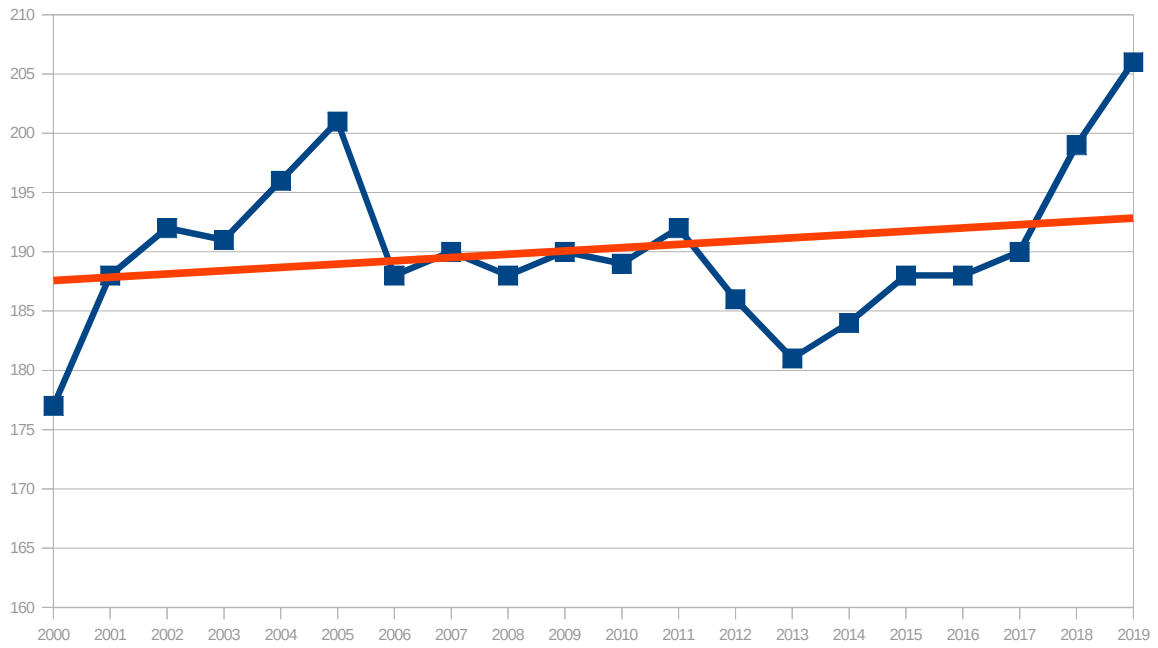
- vývoj indexu stáří ve vztahu k ORP Domažlice - index klesl pod průměrné hodnoty ORP Domažlice

- hodnocení +

4. sociodemografické podmínky a bydlení

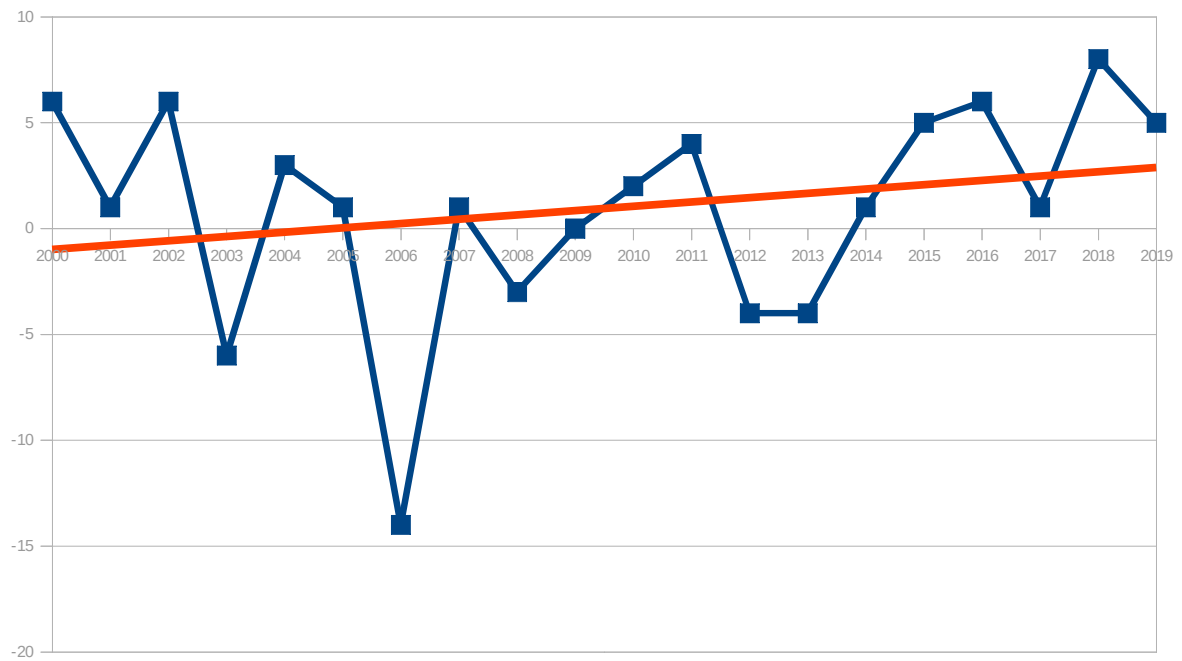
- vývoj počtu obyvatel - stoupající

- hodnocení +



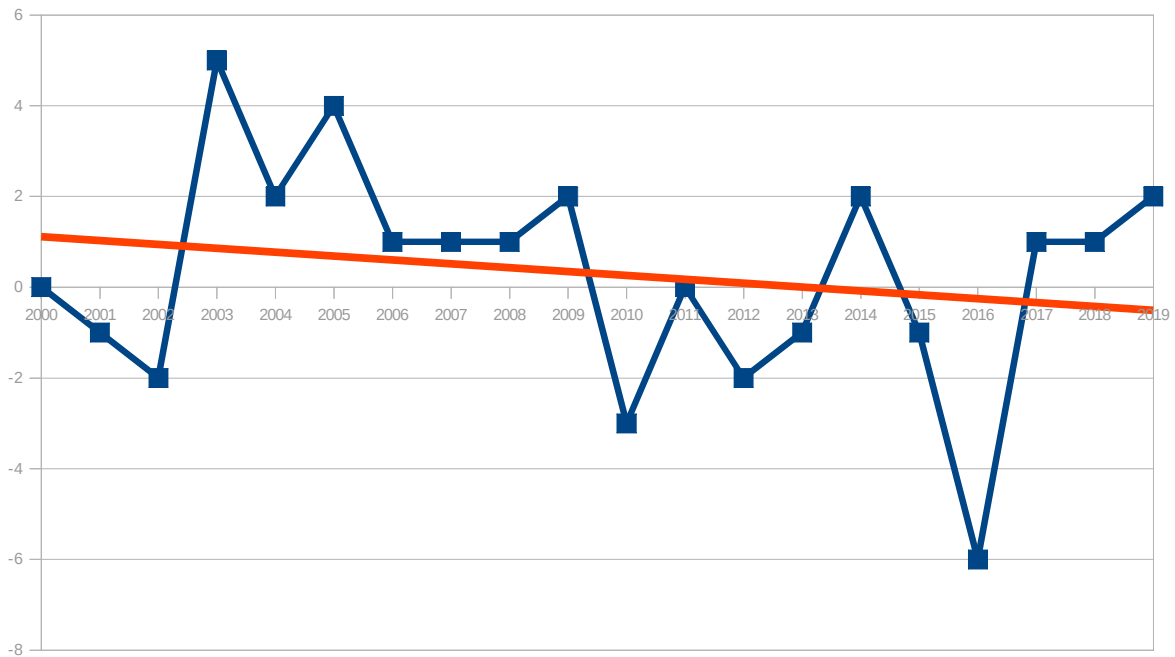
- saldo migrace - stoupající

- hodnocení +



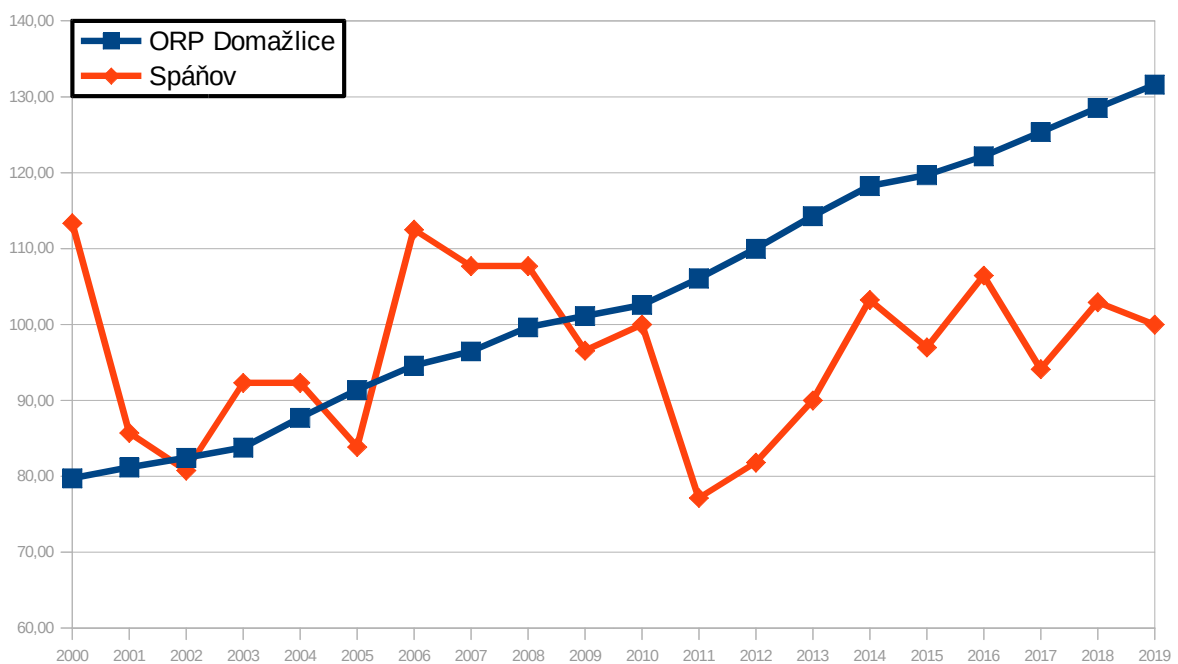
- vývoj přirozeného přírůstku - klesající

- hodnocení -



- *vývoj indexu stáří ve vztahu k ORP Domažlice* - index klesl pod průměrné hodnoty ORP Domažlice

- **hodnocení +**



- *připravené plochy k bydlení* – obec nemá dostatek pozemků určených k výstavbě, většina je jich zastavěna a ostatní jsou ve vlastnictví fyzických osob, které zatím nechtějí stavět či pozemky prodat, podmínka další výstavby bude vybudování inženýrských sítí

- **hodnocení -**

- *vývoj v počtu dokončených bytů* - stoupající

- **hodnocení +**

- *rozvoje obce* – obec se rozvíjí

- hodnocení +

9. občanská vybavenost včetně její dostupnosti a veřejná prostranství

- *občanská vybavenost* - obec nemá školské zařízení. V obci se nachází společenský sál, výroba lahůdek s omezeným prodejem, CzechPOINT a dětské hřiště. V obci aktivně působí hasiči.

- hodnocení 0

- *vhodné prostory pro konání veřejných akcí* - obec má vhodné prostory pro konání veřejných akcí

- hodnocení +

10. dopravní a technická infrastruktura včetně její dostupnosti

- *dopravní dostupnost* - v obci je železniční zastávka na trase Klatovy - Domažlice. Obec má přímé napojení na silnici I. třídy.

- hodnocení +

- *technická infrastruktura* - vodovod v obci není. Kanalizace je zastaralá a je jen na dešťové vody bez ČOV. Veřejné osvětlení z 75 % nově realizované. Obec je plynofikována.

- hodnocení 0

12. rekreace a cestovní ruch

- *turistické cíle* - obec nemá významný turistický cíl

- hodnocení 0

- *veřejná koupaliště* - obec nemá koupaliště

- hodnocení -

- *cyklotrasa, cyklostezka, naučná stezka* - obcí Spáňov prochází turistická stezka, po hranici správního území s obcí Kout na Šumavě prochází cyklotrasa. Dále má obec dobře zpřístupněné okolí po polních, lesních cestách a místních komunikacích

- hodnocení +

- *ubytovací zařízení* - v obci nejsou ubytovací možnosti

- hodnocení -

13. bezpečnost a ochrana obyvatel

- *povodňové riziko* – v obci není povodňové riziko

- hodnocení 0

- *zdroje znečištění* – vzhledem k umístění zemědělského podniku může být zdroj znečištění zemědělská technika

- hodnocení 0

- *stoupající doprava* - sčítání dopravy se provádělo pouze na silnici I/22 - intenzita dopravy se od roku 2010 zvýšila

- hodnocení -

ŽIVOTNÍ PROSTŘEDÍ

5. příroda a krajina

- *koeficient ekologické stability* – činí 0,80 (území intenzivně využívané)

- **hodnocení -**

- *přítomnost chráněných území* - na území nejsou vymezeny

- **hodnocení 0**

- *prvky rozptýlené a doprovodné zeleně v krajině (RDZ)* - remízy a meze se na území obce téměř nevyskytují, doprovodná zeleň je částečně dochována podél komunikace zejména ve směru silnice Spáňov – Mrákov - Kout na Šumavě. Vzhledem k tomu, že obec leží v oblasti intenzivní zemědělské výroby, je třeba obec alespoň prostřednictvím RDZ stabilizovat.

- **hodnocení -**

6. vodní režim a horninové prostředí

- *zranitelná oblast vodního režimu* - obec leží ve zranitelné oblasti povrchových vod

- **hodnocení -**

- *ochranné pásmo vodních zdrojů* - není na území obce vymezeno

- **hodnocení 0**

- *záplavové území* - není na území obce vymezeno

- **hodnocení 0**

- *odvodněné území niv* - na území obce je relativně malé množství niv, z toho je značná část zmeliorována vč. vodního toku

- **hodnocení -**

- *zdroje nerostných surovin* - na území obce se žádné zdroje nenacházejí

- **hodnocení 0**

- *ohrožení těžbou* - v bezprostřední blízkosti obce mimo správní území obce Spáňov se nachází kamenolom Tisová, může být obec zatížena hlukem z dobývání kamene či průjezdní dopravou.

- **hodnocení -**

- *výskyt poddolovaných území* - na území se nachází jeden půdní blok, který je silně ohrožen větrnou erozí

- **hodnocení 0**

7. kvalita životního prostředí

- *hodnoty radonového rizika* – obec se nenachází ve vysokém radonovém riziku

- **hodnocení 0**

- *zdroje znečištění* - v obci se nenachází významný zdroj znečištění

- **hodnocení +**

- *stoupající doprava* - sčítání dopravy se provádělo pouze na silnici I/22 - intenzita dopravy se od roku 2010 zvýšila

- hodnocení -

8. zemědělský půdní fond a pozemky určené k plnění funkce lesa

- třída ochrany dle BPEJ - převažují půdy vyšší třídy ochrany ZPF

- hodnocení +

- odvodněné pozemky - odvodněné jsou pozemky převážně vyšších tříd ochrany ZPF

- hodnocení +

- ohrožení větrnou erozí – na území se nachází jeden půdní blok, který je silně ohrožen větrnou erozí

- hodnocení -

- ohrožení vodní erozí – na území se nachází hojně půdy extrémně ohrožené vodní erozí

- hodnocení -

- lesy hospodářské, ochranné a zvláštního určení – plocha lesů zaujímá 23,6 % rozlohy obce

- hodnocení 0

- ohrožení kůrovcem – na území se nachází velké plochy lesa zasažené kůrovcovou kalamitou

- hodnocení -

VYHODNOCENÍ VYVÁŽENOSTI ÚZEMNÍCH PODMÍNEK

Výsledná tabulka vyhodnocení vyváženosti jednotlivých oblastí mezi sebou

| Název obce | OBLASTI UDRŽITELNÉHO ROZVOJE | | |
|------------|------------------------------|----------|---------|
| | HOSPODÁŘSKÝ | SOCIÁLNÍ | ŽIVOTNÍ |
| Spáňov | 1 + | 5+ | 6 - |

Obec Spáňov má slabou oblast životního prostředí. Obec se ve svém rozvoji zaměří na vybudování dopravní a technické infrastruktury, na obnově krajinotvorných prvků (např. meze, remízy, údolní nivy) a obnovu retenční funkce krajiny (revitalizaci vodních toků a údolních niv).

Úkoly k řešení v ÚPD a území

Hodnoty na území obce

Architektonické a urbanistické hodnoty

Za kulturní hodnoty se považují památkově chráněné objekty a území ve smyslu zákona č. 20/187 o státní památkové péči a dále:

- drobné sakrální stavby - především kaplička sv. Martina, křížky (pamětní kříže), památník padlým ve světové válce
- historické jádro obce jako urbanisticky významný kompoziční prostor
- špýchar s bránou u usedlosti čp. 31

- venkovská roubená chalupa čp. 18
- venkovská chalupa čp. 37

Přírodní hodnoty

Za přírodní hodnoty se považují zvláště chráněná území ve smyslu § 14 zákona č. 114/92 o ochraně přírody a krajiny a dále:

- půdy I. a II. třídy ochrany zemědělského půdního fondu
- funkční prvky územního systému ekologické stability
- zachovalé nivy v okolí vodních toků
- krajinářsky významné kompoziční prvky - aleje, remízy, solitérní stromy, meze - nutno zpřesnit v územně plánovací dokumentaci

Cenné biotopy sledované v rámci mapování biotopů soustavy Natura. Jedná se o plochy mimo lesní porosty, mimo vymezené plochy zvláště chráněných území a mimo I. a II. zóny CHKO Český les. Biotopy musí splňovat jedno kritérium reprezentativnosti A, B nebo kritérium zachovalosti A,B. Pro vymezení samostatné plochy v územním plánu je doporučeno vymezovat plochy od velikosti cca 500 m². Plochy budou upřesněny do zadání územního plánu.

Obec má vyvážené podmínky pro udržitelný rozvoj území, ovšem oblasti životního prostředí je na hranici vyváženosti. Zpracovatel územního plánu se ve své koncepci zaměří především na posílení ekologických funkcí krajiny, eliminaci negativních vlivů z intenzivní zemědělské výroby.

Zpracovatel územního plánu provede stabilizaci hodnot na území obce. U architektonických a urbanistických hodnot zpracovatel stanoví takové regulativy, které povedou k posílení nebo zachování uvedených hodnot obce.

Přírodní hodnoty zpracovatel vymezí zejména jako plochy přírodní, nezastavitelné, s výjimkou veřejně prospěšných staveb dopravní a technické infrastruktury. V případě, že budou přírodní hodnoty zahrnuty do zastavitelných ploch, provede zpracovatel územního plánu náležité odůvodnění a navrhne kompenzační opatření, které eliminuje znehodnocení či poškození konkrétní přírodní hodnoty.

Obec Spáňov je obcí obsluhovanou, která je na základní vybavenosti (např. zdravotnictví, školství, sociální služby, zaměstnání) závislá na Domažlicích a Kdyni.

Zpracovatel bude obec rozvíjet jako venkovské sídlo se zachováním tradičních hodnot a venkovské architektury se zaměřením především na přírodní hodnoty a přírodní zdroje. Typ bydlení především venkovského charakteru tzn. s převládajícím podílem zahrad a možností drobných chovatelských a pěstitelských činností.

V území, kde není zpracován územní plán nebo nejsou uvedené hodnoty územním plánem chráněny, stavební úřad:

- podle § 90 odst. b) stavebního zákona v případě záměru u architektonických a urbanistických hodnot posoudí zejména to, zda záměr uvedené hodnoty nepoškodí a respektuje stávající stav - zejména ve hmotě, tvaru a typu střechy. Vedlejší stavby u architektonických a urbanistických hodnot budou řešeny tak, aby nebyl potlačen význam a charakter stavby hlavní.
- při umístění staveb do uvedených přírodních hodnot vyžádá stanovisko příslušného orgánu ochrany přírody a krajiny.

Zpracovatel územního plánu má za úkol dále:

A) Z HLEDISKA URBANISTICKÉ KONCEPCE

- **zajistit, aby plánovanou výstavbou při zvýšených průtocích nevznikaly v území bariéry zhoršující odtok vody z řešeného území,**

především v urbanizovaných územích nesmí vlivem staveb docházet k dalšímu zvyšování hranice záplavového území

- **při návrhu nových rozvojových ploch upřednostňovat volné plochy v zastavěném území a plochy s III. a nižší třídou ochrany ZPF,**

ochrana nejcennějších zemědělských půd před trvalým znehodnocením vlivem zástavby

B) Z HLEDISKA KONCEPCE VEŘEJNÉ INFRASTRUKUTURY

- do územních plánů obcí je nutné zpracovat záměry stanovené platným Plánem rozvoje vodovodů a kanalizací Plzeňského kraje, event. prověřit aktuálnost údajů,
- stanovit koncepci čištění odpadních vod a zásobování pitnou vodou,
- stabilizovat plochy veřejných prostranství minimálně ve stávajícím rozsahu, popř. prověřit potřebu vymezení ploch nových
- zpracovat variantu C obchvatu Domažlic

C) Z HLEDISKA USPOŘÁDÁNÍ KRAJINY

- vymezit místa krajinného rázu a zajistit ochranu cenným partiím krajiny;

v územním plánu je nutné zabezpečit ochranu krajinných typů, jejichž typové charakteristiky jsou součástí ochrany krajinného rázu a které dokládají vývojovou stopu v území

- stabilizovat a ochránit funční nivy, v nivách omezit výstavbu, prověřit možnosti revitalizace vodních toků v nivách a zpomalit odtok povrchových vod z území; zorněné nivy v bezprostředním okolí vodotečí navrátit do ploch trvalých travních porostů nebo vymezit dostatečně široké pásy trvalých travních porostů, které budou určeny pro rozliv vod při zvýšených průtocích,

zvysování a podpora retenčních schopností krajiny

- zpřesnit průběh regionálního ÚSES vymezeného v ZÚR. Dále prověřit, popř. upravit a zpracovat lokální systém ekologické stability z Generelu či jiného podkladu ÚSES ve vztahu k nové metodice vymezení ÚSES

Zajištění prostupnosti krajiny pro volně žijící živočichy a stabilizace ekologické funkce krajiny. Úkolem projektanta je mj. dovymezení případných chybějící prvků ÚSES a zajistit návaznost systému na okolní obce.

- prověřit odvodněné plochy v hydrických řadách ÚSES a popř. navrhnou asanaci vytipovaných lokalit

Primární funkcí ÚSES je vytvoření sítě stabilních území příznivě ovlivňující okolní méně stabilní území, zachovat či znovuobnovit genofond krajiny, stabilizace a podpora biodiverzity. Opatření podpoří zadržení vody v krajině, což je mj. i opatřením ze strategie ČR v přípravě na změnu klimatu.

- u vytipovaných zemědělských (zejména orných) půd s nízkou třídou ochrany (IV. a V. třídy ochrany ZPF) prověřit možnost i jiného krajinnotvorného využití,

na orných plochách v nízkobonitních třídách by mělo být umožněno i jiné např. krajinnotvorného využití bez nutnosti změny územního plánu (např. zalesnění, zatravnění či realizace vodních ploch)

- prověřit vytipované rizikové horizonty, na kterých vzniká riziko eroze a které je vhodné doplnit zelení

Na zorněných horizontech dochází k větrné a vodní erozi. Zalesněné horizonty rovněž dotvářejí místa krajinného rázu a zvyšují hodnotu daného místa. Zpravidla jsou tyto plochy v IV. a V. třídách ochrany ZPF, tzn. na půdách, které jsou pro zemědělské využití postradatelné, nízkoprodukční, mělké a skeletovité. Zpracovatel rizikové lokality prověří a po vyhodnocení navrhne opatření.

- prověřit údolnice - vznik přechodných vodních toků v důsledku zvýšené srážkové činnosti na orných plochách

Rizikové údolnice jsou vytipované přirozené sběrače spádnic. V těchto údolnicích vlivem zvýšené srážkové činnosti dochází k vytvoření přechodných vodních toků, na kterých dochází zejména na orných plochách k velmi vysoké erozní aktivitě. Zpracovatel v terénu prověří rizikovost údolnice a navrhne řešení - např. zatravněním, průlehem či jiným protipovodňovým či protierozním opatřením.

- prověřit vytipované orné plochy, na kterých se vyskytuje anebo je vysoké riziko vzniku vodní eroze

Na území obce jsou lokality, na kterých se vyskytuje anebo je již prokázána vodní eroze. Rizikové plochy zpracovatel prověří a navrhne především přírodě blízká protierozní opatření jako veřejně prospěšná opatření.

- vymezovat nové plochy výroby a podnikatelských aktivit v území při minimálních negativních dopadech na životní prostředí a soudržnosti obyvatel území,

nové plochy výroby musí respektovat stávající charakter území a především svými nároky nezhoršit stávající stav v území, event. je možno v rámci nových ploch výroby a podnikatelských aktivit navrhnout kompenzační opatření

- je nutné respektovat zásady ochrany urbanistických, architektonických a historických hodnot území, prostorové uspořádání krajiny a sídel, chránit historický půdorys sídel,

rázovitost a identifikace historického vývoje obce zvyšuje atraktivitu a hodnotu obce - zejména se zpracovatel podrobněji zaměří na vymezený urbanisticky významný kompoziční prostor; u novostaveb či rekonstrukcí v historických partiích obcí je nutno respektovat typ okolní zástavby - např. orientaci štítu, podlažnost, typ střechy, vjezdy k objektům apod.

- prověřit vhodnost pozemků pro bydlení v RD z pohledu urbanistického (velikost a expozice parcel, umístění objektů bydlení atd.), hygieny bydlení a životního prostředí,

novostavby nesmí snižovat úroveň a možnosti bydlení u okolních stávajících objektů např. velikost nových stavebních parcel musí respektovat stávající charakter a stav bydlení

- musí být prověřena potřeba ochrany hlavních odvodňovacích zařízení a odvodňovacích kanálů a na základě vyhodnocení zpracovatele územního plánu bude ve veřejném zájmu navrženo jejich zrušení – revitalizace

Řada odvodňovacích kanálů a zařízení zbytečně odvádí vodu z krajiny, čímž dochází k prohlubování nedostatku vody v krajině. Zpracovatel ve veřejném zájmu vyhodnotí potřebu těchto zařízení a navrhne jejich zrušení či revitalizaci. Požadavek navazuje na Koncepti na ochranu před následky sucha pro území České republiky.

- bude zapracován plán společných zařízení z komplexních pozemkových úprav

prověřit, které záměry z plánů společných zařízení lze převzít jako veřejně prospěšné stavby a opatření a které budou stabilizovány jako realizované

- další rozvoj obce obce musí být podmíněn řešením vodního režimu v krajině

Sucho výrazně ovlivňuje další rozvoj obce v některých lokalitách, voda ze studen i krajiny výrazně ubývá.

- chránit plochy zeleně a systém nelesní zeleně v krajině (polní cesty, meze, remízy, soliterní stromy, mokřady, aleje), které plní funkci protierozní, vodohospodářskou, rekreační, krajinotvornou a ekostabilizační, a systém nelesní zeleně vč. polních cest ve veřejném zájmu doplnit a rozvíjet

Obec nelesní zeleň na území obce systematicky rozvíjí. Zemědělci nespolupracují, spíše naopak vysázenou nelesní zeleň ničí. Nelesní zeleň v důsledku intenzivního zemědělského hospodaření v krajině spíše stagnuje.

Problémy, které nelze řešit územně plánovací dokumentací

- nadměrné dopravní zatížení zemědělskou technikou v rámci manipulace s krmivem, plodinami a hnojivem po silnici III. třídy směr na Mrákov a silnici II. třídy směr Domažlice – Klatovy (jaro až podzim)

- nedostatečné pokrytí či špatný stav chodníků

- nedostatek vody v suchých obdobích ve studních

- chybí centrální čištění odpadních vod, problémy s kvalitou odpadních vod vypouštěných do otevřeného koryta

- občasné lokální zátopy z vodních zdrojů a meliorací, vše v závislosti na přívalových deštích a vlivem nevhodného pěstování plodin na okolních polích
- splavování zeminy při přívalových deštích v jihozápadní a západní části obce
- střet záměrů a rozvoje obce - prohlubováním lomu Tisová dochází k úbytku spodních vod, které zásobují obec
- nebylo dořešeno předání pozemků v rámci KPÚ pod dvěma komunikacemi – dnes problém
- realizace společných zařízení navržených v rámci KPÚ – jen částečně, na ostatní není dostatek finančních prostředků