

V. úplná aktualizace územně analytických podkladů 2020 ORP Domažlice
ROZBOR UDRŽITELNÉHO ROZVOJE ÚZEMÍ

RYBNÍK

**Pořizovatel územně analytických
podkladů:**

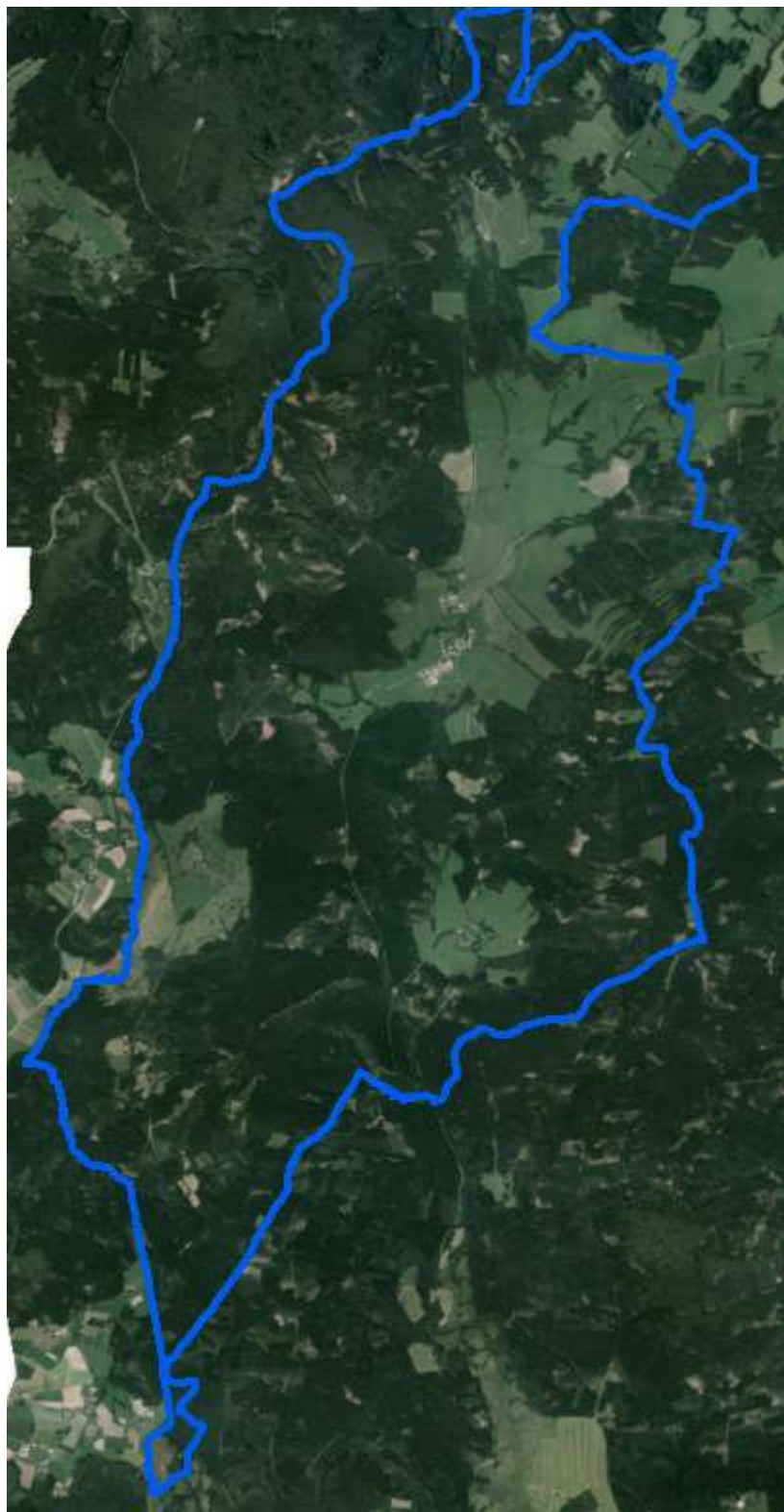
Městský úřad Domažlice

odbor výstavby a územního plánování

nám. Míru 1, 344 01 Domažlice

Ing. Jiří Lahoda

Ing. Martina Královcová



ZÁKLADNÍ ÚDAJE O OBCI

statut	obec
působnost	obec I. stupně
stavební úřad	Poběžovice
katastrální území	Korytany, Mostek u Rybníku, Novosedly u Rybníku, Rybník nad Radbuzou, Švarcava, Velký Horšín, Závist u Rybníku
počet částí	3
rozloha v ha	3648,7
počet obyvatel k 31.12. 2019	177
zařazení dle závislosti	obec závislá na vybavenosti okolních obcí
stav ÚPD	Územní plán obce Rybník - 2006
další strategické dokumenty	Strategický plán rozvoje obce - obec nevyplnila v dotazníku Pasport místních komunikací - obec nevyplnila v dotazníku Komplexní pozemková úprava - NE

HODNOCENÍ VYVÁŽENOSTI VZTAHU ÚZEMNÍCH PODMÍNEK

HOSPODÁŘSKÉ PROSTŘEDÍ

1. širší územní vazby

a) na území *ORP Domažlice*

- dostupnost hraničního přechodu – nejbližší hraniční přechod Lísková ve vzdálenosti 14 km

- **hodnocení 0**

b) mimo území *ORP Domažlice*

- dostupnost krajského města Plzně a hlavního města Prahy silniční dopravou – nejkratší spojení do Plzně je 69 km za 1:17 hod, do Prahy je nejkratší dopravní spojení 165 km za 2:16 hod

- **hodnocení -**

- dostupnost krajského města Plzně a hlavního města Prahy autobusovou dopravou - do Plzně s přestupem v Poběžovicích a Domažlicích; do Prahy s přestupem v Poběžovicích, Domažlicích a v Plzni

- **hodnocení -**

- dostupnost krajského města Plzně a hlavního města Prahy vlakovou dopravou – do Plzně pouze v kombinaci s autobusem, s přestupem v Poběžovicích a v Domažlicích nebo ve Staňkově; do Prahy s přestupem v Poběžovicích a v Domažlicích

- **hodnocení -**

2. prostorové a funkční uspořádání území

- obce obsluhované, obsluhující, svébytné - Obec Rybník je obcí obsluhovanou, která je na základní vybavenosti (např. zdravotnictví, školství, sociální služby, zaměstnání) závislá na Domažlicích.

- **ukazatel není hodnocen**

- *obce ležící ve funkčně-urbanizovaných územích (obce ve FUA)* - obec leží v dosahu místního pracovního systému (Domažlic) a je zahrnuta do místního pracovního systému Domažlic, tzn. obyvatelé spádují z hlediska dojížděky za prací do Domažlic. Dostupnost Domažlic veřejnou dopravou je časově náročná a komplikovaná.

- **hodnocení -**

10. dopravní a technická infrastruktura včetně její dostupnosti

- *dopravní dostupnost* - obcí prochází silnice III. třídy, v obci není železniční spojení. Z pohledu hospodářského prostředí je způsob dostupnosti obce nedostatečný.

- **hodnocení -**

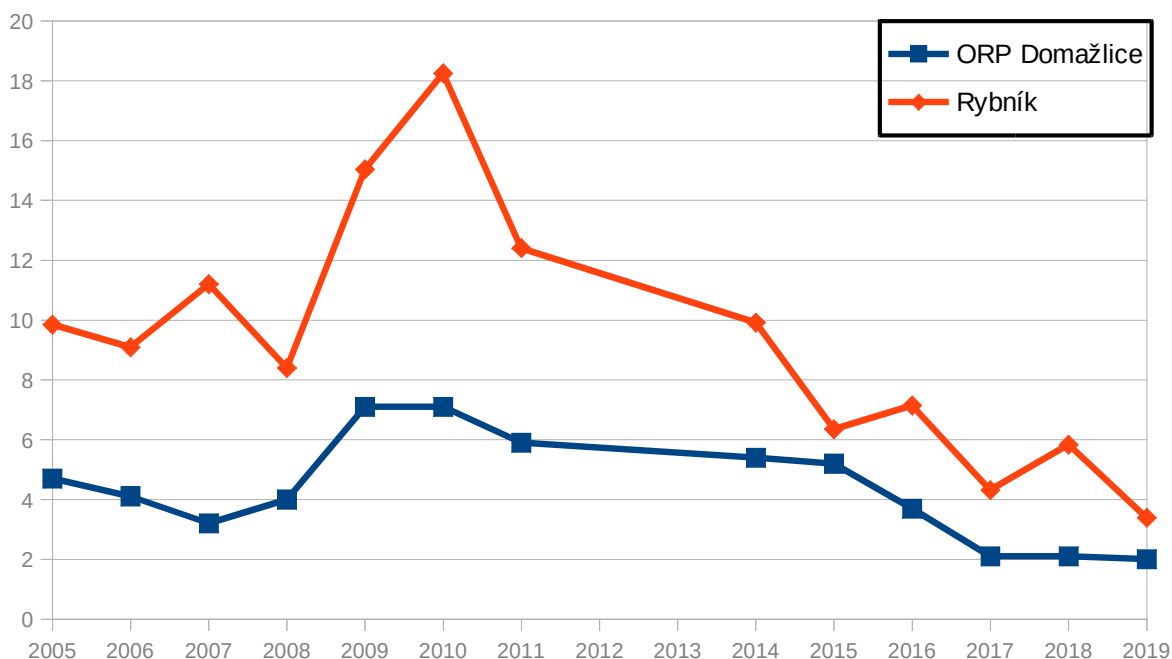
- *technická infrastruktura* - vodovod vyhovující. Kanalizace je jen částečná, je nutné kanalizaci včetně ČOV dovybudovat. Obec má veřejné osvětlení je zastaralé. Obec není plynofikována.

- **hodnocení -**

11. ekonomické a hospodářské podmínky

- *vývoj nezaměstnanosti* – hodnoty nad průměrem ORP Domažlice

- **hodnocení -**

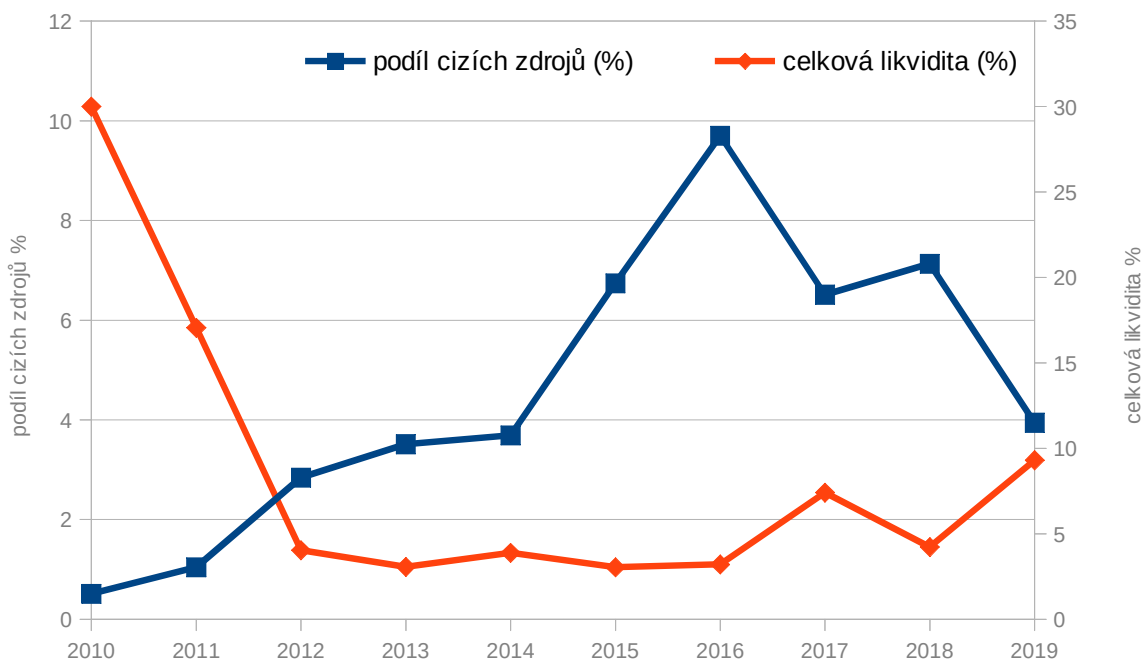


- *daňová výtěžnost* – činí 22,5

- **hodnocení +**

- *hospodaření obce* - celková likvidita je 9,3; podíl cizích zdrojů k celkovým aktivům je 3,94

- **hodnocení +**



- dostupnost ploch pro podnikání – je třeba prověřit potřebu nových ploch pro podnikání

- hodnocení 0

SOCIÁLNÍ PROSTŘEDÍ

3. struktura osídlení

- vývoj počtu obyvatel - mírně stoupající

- hodnocení +

- saldo migrace - stoupající

- hodnocení +

- vývoj přirozeného přírůstku - klesající

- hodnocení -

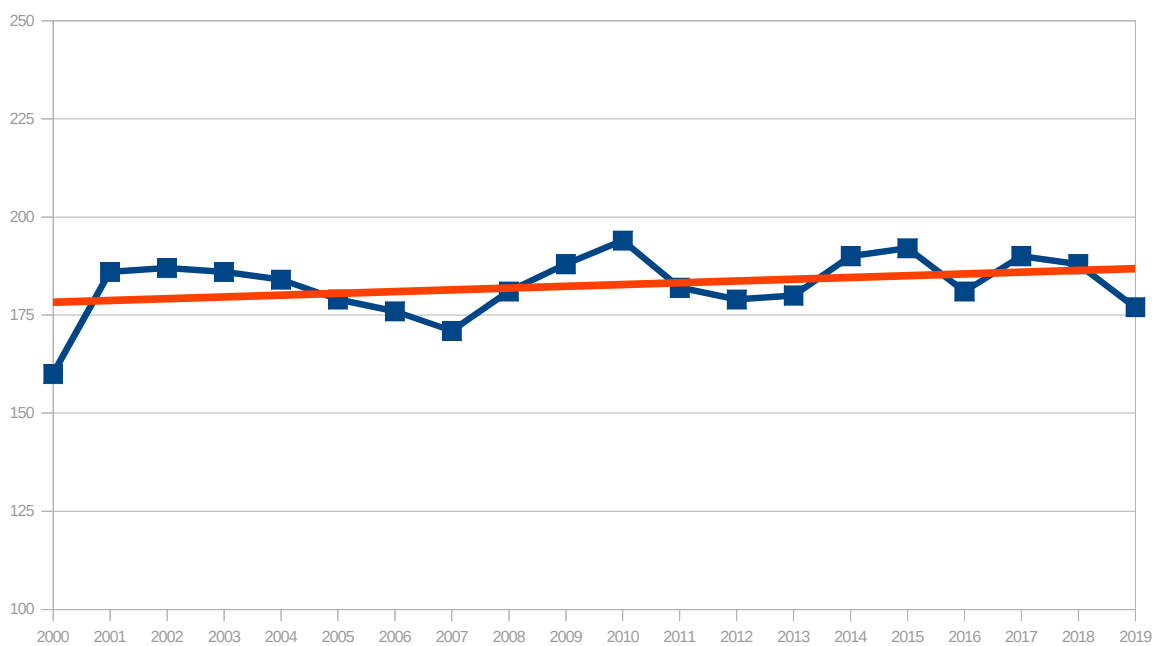
- vývoj indexu stáří ve vztahu k ORP Domažlice - hodnoty jsou, vyjma roku 2014, pod průměrem ORP Domažlice

- hodnocení +

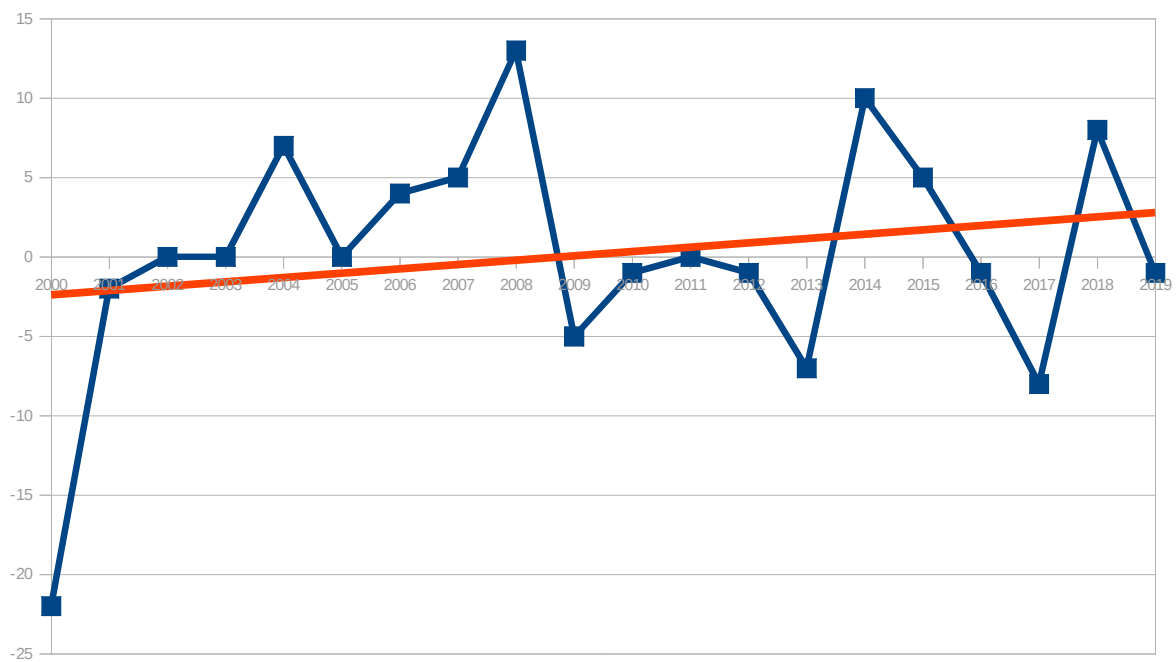
4. sociodemografické podmínky a bydlení

- vývoj počtu obyvatel - mírně stoupající

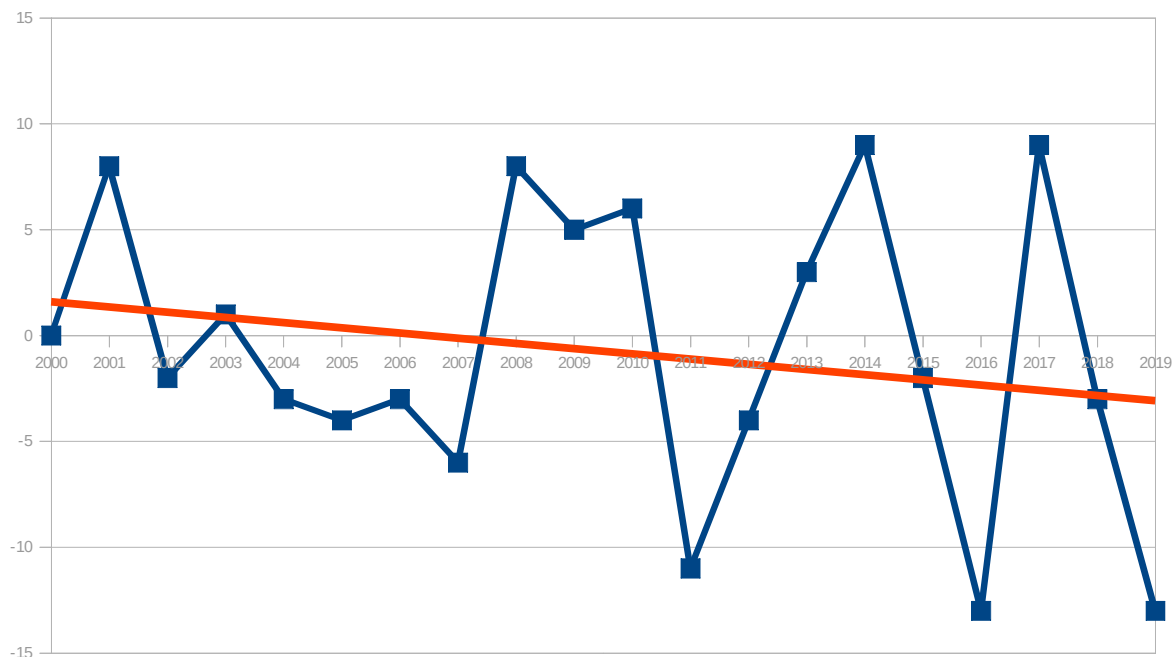
- hodnocení +



- saldo migrace - stoupající
- hodnocení +

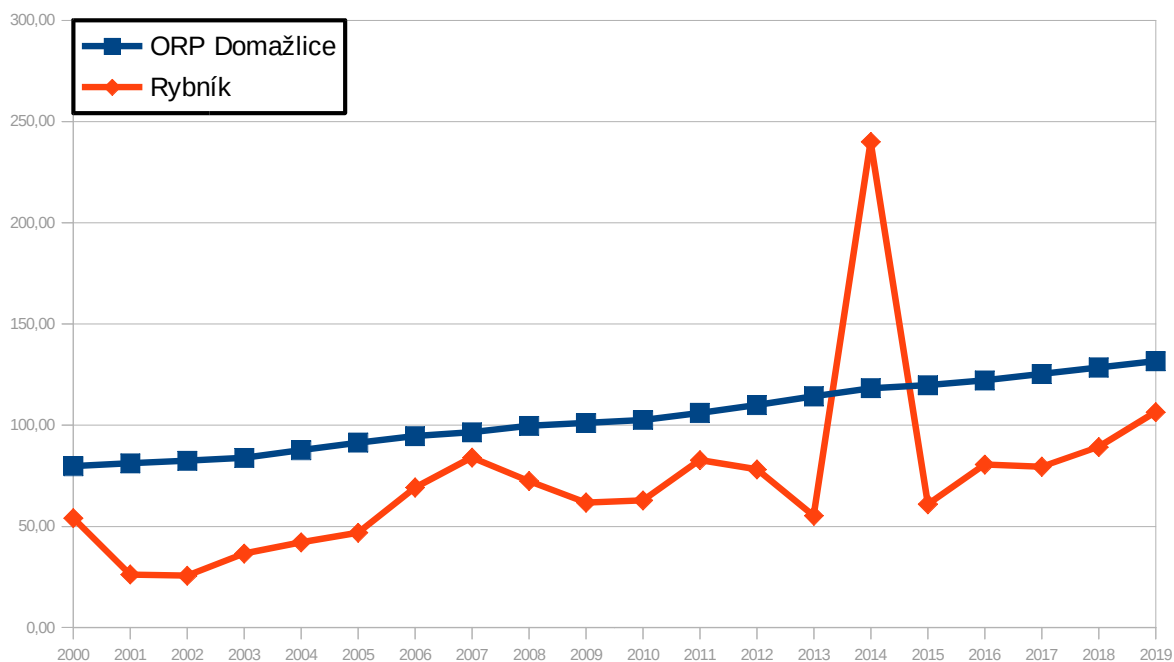


- vývoj přirozeného přírůstku - klesající
- hodnocení -



- *vývoj indexu stáří ve vztahu k ORP Domažlice* - hodnoty jsou, vyjma roku 2014, pod průměrem ORP Domažlice

- hodnocení +



- *připravené plochy k bydlení* – v obci jsou k dispozici pozemky určené k výstavbě RD, převážně jsou ve vlastnictví fyzických osob, ale zatím nechtějí stavět či prodat a proto jsou nedostupné

- hodnocení 0

- *vývoj v počtu dokončených bytů* - vyrovnaný

- hodnocení 0

- *rozvoje obce* – počet obyvatel mírně stoupá, více obyvatel se přistěhuje než se odstěhuje, za posledních 10 let byly dokončeny 3 byty. Obec se rozvíjí velice pomalu.

- hodnocení 0

9. občanská vybavenost včetně její dostupnosti a veřejná prostranství

- *občanská vybavenost* - obec nemá školské zařízení. V obci se nachází restaurace, EKO farma s ubytováním, víceúčelové hřiště, knihovna a CzechPoint V obci působí spolek hasičů, myslivců, cyklistů, včelařů a modistů.

- hodnocení +

- *vhodné prostory pro konání veřejných akcí* – obec má vhodné prostory pro konání veřejných akcí

- hodnocení +

10. dopravní a technická infrastruktura včetně její dostupnosti

- *dopravní dostupnost* - obcí prochází silnice III. třídy, v obci není železniční spojení. Z pohledu sociálního prostředí je způsob dostupnosti obce hraniční.

- hodnocení 0

- *technická infrastruktura* - vodovod vyhovující. Kanalizace je jen částečná, je nutné kanalizaci včetně ČOV dovybudovat. Obec má veřejné osvětlení. Obec není plynofikována.

- hodnocení -

12. rekreace a cestovní ruch

- *turistické cíle* - zaniklá pohraniční osídlení, prameny Radbuzy, CHKO Český les

- hodnocení +

- *veřejná koupaliště* - obec má koupaliště (nádrž)

- hodnocení +

- *cyklotrasa, cyklostezka, naučná stezka* - obcí prochází řada cyklotras a turistických tras, obec má dobře přístupné okolí obce zpevněnými cestami ke krátkodobé rekreaci

- hodnocení +

- *ubytovací zařízení* - v obci jsou možnosti ubytování

- hodnocení +

13. bezpečnost a ochrana obyvatel

- *povodňové riziko* – v obci není povodňové riziko

- hodnocení 0

- *zdroje znečištění* - v obci není významný zdroj znečištění

- hodnocení +

- *stoupající doprava* - na území obce nedošlo ke sčítání dopravy

- hodnocení 0

ŽIVOTNÍ PROSTŘEDÍ

5. příroda a krajina

- *koeficient ekologické stability* – činí 20,86 (přírodní a přírodě blízká krajina)

- **hodnocení +**

- *přítomnost chráněných území* - Evropsky významné lokality na řece Radbuze a část nivy Nemanického potoka, CHKO Český les, lokalita výskytu zvláště chráněných druhů rostlin a živočichů s národním významem – rak kamenáč

- **hodnocení +**

- *prvky rozptýlené a doprovodné zeleně v krajině (RDZ)* - v území je dostatek remízů, mezí i doprovodné zeleně v okolí vodotečí

- **hodnocení +**

6. vodní režim a horninové prostředí

- *zranitelná oblast vodního režimu* - obec leží mimo zranitelnou oblast

- **hodnocení 0**

- *ochranné pásmo vodních zdrojů* - není pro další rozvoj obce limitující

- **hodnocení 0**

- *záplavové území* - na území obce není stanoveno

- **hodnocení 0**

- *odvodněné území niv* - většina niv v území je odvodněna. Vzhledem k morfologii, rozsahu zalesnění a nedostatku zemědělských půd na území obce nebude tento ukazatel hodnocen negativně.

- **hodnocení -**

- *zdroje nerostných surovin* - žádné se na území nevyskytují

- **hodnocení 0**

- *ohrožení těžbou* - obec není ohrožena těžbou

- **hodnocení 0**

- *výskyt poddolovaných území* - žádná se na území obce nevyskytují

- **hodnocení 0**

7. kvalita životního prostředí

- *hodnoty radonového rizika* - na území se vyskytují oblasti malého rozsahu vysokého radonového rizika, jedna z nich zasahuje v místní části Závist do zastavěného území. Vzhledem k rozlehlosti území bude ukazatel hodnocen nulou.

- **hodnocení 0**

- *zdroje znečištění* - v obci není významný zdroj znečištění

- **hodnocení +**

- *stoupající doprava* - na území obce nedošlo ke sčítání dopravy

- hodnocení 0

8. zemědělský půdní fond a pozemky určené k plnění funkce lesa

- *třída ochrany dle BPEJ* - v území je vyrovnaný poměr mezi půdami s vyšší a nižší třídou ochrany ZPF

- hodnocení +

- *odvodněné pozemky* - převažují odvodněné pozemky s vyšší třídou ochrany ZPF

- hodnocení +

- *ohrožení větrnou erozí* – území není ohroženo větrnou erozí

- hodnocení 0

- *ohrožení vodní erozí* – na území se nachází jen jeden blok orné půdy, který je extrémně ohrožen vodní erozí, vzhledem k rozlehlosti území je ukazatel hodnocen nulou

- hodnocení 0

- *lesy hospodářské, ochranné a zvláštního určení* – 72,9 % plochy území obce zaujímají lesy

- hodnocení +

- *ohrožení kůrovcem* – na území obce se nachází v určitých lokalitách plochy většího rozsahu, které byly zasaženy kůrovcem – k.ú. Rybník nad Radbuzou, Mostek u Rybníku a Novosedly u Rybníku

- hodnocení -

VYHODNOCENÍ VYVÁŽENOSTI ÚZEMNÍCH PODMÍNEK

Výsledná tabulka vyhodnocení vyváženosti jednotlivých oblastí mezi sebou

Název obce	OBLASTI UDRŽITELNÉHO ROZVOJE		
	HOSPODÁŘSKÝ	SOCIÁLNÍ	ŽIVOTNÍ
Rybník	5 +	10 +	5 +

Obec Rybník se nachází v socioekonomicky problémové oblasti pohraničí ČR. Oblast Českého lesa je nedostatečně napojena na síť dopravní infrastruktury, což mj. komplikuje hospodářský rozvoj celé oblasti a rozvoj dopravní infrastruktury je klíčový pro oživení celé oblasti. Obec se zaměří dále na rozvoj technické infrastruktury.

Úkoly k řešení v ÚPD a území

Hodnoty na území obce

Architektonické a urbanistické hodnoty

Za kulturní hodnoty se považují památkově chráněné objekty a území ve smyslu zákona č. 20/187 o státní památkové péči a dále:

- drobné sakrální stavby - především kapličky, křížky (pamětní kříže, pomníky)

Přírodní hodnoty

Za přírodní hodnoty se považují zvláště chráněná území ve smyslu § 14 zákona č. 114/92 o ochraně přírody a krajiny a dále:

- krajinné veduty vymezené v ZÚR
- půdy I. a II. třídy ochrany zemědělského půdního fondu

- funkční prvky územního systému ekologické stability
- zachovalé nivy v okolí vodních toků
- mokřady a prameniště
- krajinářsky významné kompoziční prvky - aleje, remízy, solitérní stromy, meze - nutno zpřesnit v územně plánovací dokumentaci

Cenné biotopy sledované v rámci mapování biotopů soustavy Natura. Jedná se o plochy mimo lesní porosty, mimo vymezené plochy zvláště chráněných území a mimo I. a II. zóny CHKO Český les. Biotopy musí splňovat jedno kritérium reprezentativnosti A, B nebo kritérium zachovalosti A,B. Pro vymezení samostatné plochy v územním plánu je doporučeno vymezovat plochy od velikosti cca 500 m². Plochy budou upřesněny do zadání územního plánu.

Obec má vyvážené podmínky pro udržitelný rozvoj území.

Zpracovatel územního plánu provede stabilizaci hodnot na území obce. U architektonických a urbanistických hodnot zpracovatel stanoví takové regulativy, které povedou k posílení nebo zachování uvedených hodnot obce.

Přírodní hodnoty zpracovatel vymezení zejména jako plochy přírodní, nezastavitelné, s výjimkou veřejně prospěšných staveb dopravní a technické infrastruktury. V případě, že budou přírodní hodnoty zahrnuty do zastavitelných ploch, provede zpracovatel územního plánu náležité odůvodnění a navrhne kompenzační opatření, které eliminuje znehodnocení či poškození konkrétní přírodní hodnoty.

Obec Rybník je obcí obsluhovanou, která je na základní vybavenosti (např. zdravotnictví, školství, sociální služby, zaměstnání) závislá na Domažlicích.

Zpracovatel bude obec rozvíjet jako venkovské sídlo se zachováním tradičních hodnot a venkovské architektury se zaměřením především přírodní hodnoty, přírodní zdroje a na rekreaci. Výroba řešena především formou řemeslnické výroby, drobných služeb a živností s max. několika zaměstnanci. Typ bydlení především venkovského charakteru tzn. s převládajícím podílem zahrad a možností chovatelských a pěstitelských činností.

V území, kde není zpracován územní plán nebo nejsou uvedené hodnoty územním plánem chráněny, stavební úřad:

- podle § 90 odst. b) stavebního zákona v případě záměru u architektonických a urbanistických hodnot posoudí zejména to, zda záměr uvedené hodnoty nepoškodí a respektuje stávající stav - zejména ve hmotě, tvaru a typu střechy. Vedlejší stavby u architektonických a urbanistických hodnot budou řešeny tak, aby nebyl potlačen význam a charakter stavby hlavní.
- při umístění staveb do uvedených přírodních hodnot vyžádá stanovisko příslušného orgánu ochrany přírody a krajiny.

Zpracovatel územního plánu má za úkol dále:

A) Z HLEDISKA URBANISTICKÉ KONCEPCE

- zajistit, aby plánovanou výstavbou při zvýšených průtocích nevznikaly v území bariéry zhoršující odtok vody z řešeného území,

především v urbanizovaných územích nesmí vlivem staveb docházet k dalšímu zvyšování hranice záplavového území

- při návrhu nových rozvojových ploch upřednostňovat volné plochy v zastavěném území a plochy s III. a nižší třídou ochrany ZPF,

ochrana nejcennějších zemědělských půd před trvalým znehodnocením vlivem zástavby

- vymezovat nové plochy výroby a podnikatelských aktivit v území při minimálních negativních dopadech na životní prostředí a soudržnosti obyvatel území,

nové plochy výroby musí respektovat stávající charakter území a především svými nároky nezhoršit stávající stav v území, event. je možno v rámci nových ploch výroby a podnikatelských aktivit navrhnout kompenzační opatření

- je nutné respektovat zásady ochrany urbanistických, architektonických a historických hodnot území, prostorové uspořádání krajiny a sídel, chránit historický půdorys sídel,

rázovitost a identifikace historického vývoje obce zvyšuje atraktivitu a hodnotu obce - zejména se zpracovatel podrobněji zaměří na vymezený urbanisticky významný kompoziční prostor; u novostaveb či rekonstrukcí v historických partiích obcí je nutno respektovat typ okolní zástavby - např. orientaci štítu, podlažnost, typ střechy, vjezdy k objektům apod.

- prověřit vhodnost pozemků pro bydlení v RD z pohledu urbanistického (velikost a expozice parcel, umístění objektů bydlení atd.), hygieny bydlení a životního prostředí,

novostavby nesmí snižovat úroveň a možnosti bydlení u okolních stávajících objektů např. velikost nových stavebních parcel musí respektovat stávající charakter a stav bydlení

- nové rozvojové plochy výroby vč. zemědělské budou směřovat do lokalit, kde nebudou negativně ovlivňovat a zasahovat do ploch určených k bydlení a rekreaci,

je nutno předcházet zejména střetu zájmů zemědělců a obyvatel tím, že budou stanoveny patřičné regulativy pro rozvoj ploch

B) Z HLEDISKA KONCEPCE VEŘEJNÉ INFRASTRUKTURY

- do územních plánů obcí je nutné zpracovat záměry stanovené platným Plánem rozvoje vodovodů a kanalizací Plzeňského kraje, event. prověřit aktuálnost údajů,

- stanovit koncepci čištění odpadních vod a zásobování pitnou vodou,

stávající způsob zásobování pitnou vodou a čištění odpadních vod není dlouhodobě udržitelný

- prověřit možnosti stabilizace hipotras, naučné stezky Evropské rozvodí a stezky po zaniklých obcích Českého pohraničí,

podpora cestovního ruchu v této oblasti

C) Z HLEDISKA USPOŘÁDÁNÍ KRAJINY

- vymežit místa krajinného rázu a zajistit ochranu cenným partiím krajiny;

v územním plánu je nutné zabezpečit ochranu krajinných typů, jejichž typové charakteristiky jsou součástí ochrany krajinného rázu a které dokládají vývojovou stopu v území

- stabilizovat a ochránit funční nivy, v nivách omezit výstavbu, prověřit možnosti revitalizace vodních toků v nivách a zpomalit odtok povrchových vod z území; zorněné nivy v bezprostředním okolí vodoteční navrátit do ploch trvalých travních porostů nebo vymežit dostatečně široké pásy trvalých travních porostů, které budou určeny pro rozliv vod při zvýšených průtocích,

zvyšování a podpora retenčních schopností krajiny

- zpřesnit průběh regionálního ÚSES vymezeného v ZÚR. Dále prověřit, popř. upravit a zpracovat lokální systém ekologické stability z Generelu či jiného podkladu ÚSES ve vztahu k nové metodice vymezování ÚSES

Zajištění prostupnosti krajiny pro volně žijící živočichy a stabilizace ekologické funkce krajiny. Úkolem projektanta je mj. dovymezení případných chybějících prvků ÚSES a zajistit návaznost systému na okolní obce.

- rozvoj obce bude podmíněn řešením vodního režimu v obci i krajině

Sucho výrazně ovlivňuje další rozvoj obce.

- musí být prověřena potřeba ochrany hlavních odvodňovacích zařízení a odvodňovacích kanálů a na základě vyhodnocení zpracovatele územního plánu bude ve veřejném zájmu navrženo jejich zrušení – revitalizace

Řada odvodňovacích kanálů a zařízení zbytečně odvádí vodu z krajiny, čímž dochází k prohlubování nedostatku vody v krajině. Zpracovatel ve veřejném zájmu vyhodnotí potřebu těchto zařízení a navrhne jejich zrušení či revitalizaci. Požadavek navazuje na Konceptci na ochranu před následky sucha pro území České republiky.

Problémy, které nelze řešit územně plánovací dokumentací

- zásobování vodou
- čištění odpadních vod
- černé skládky