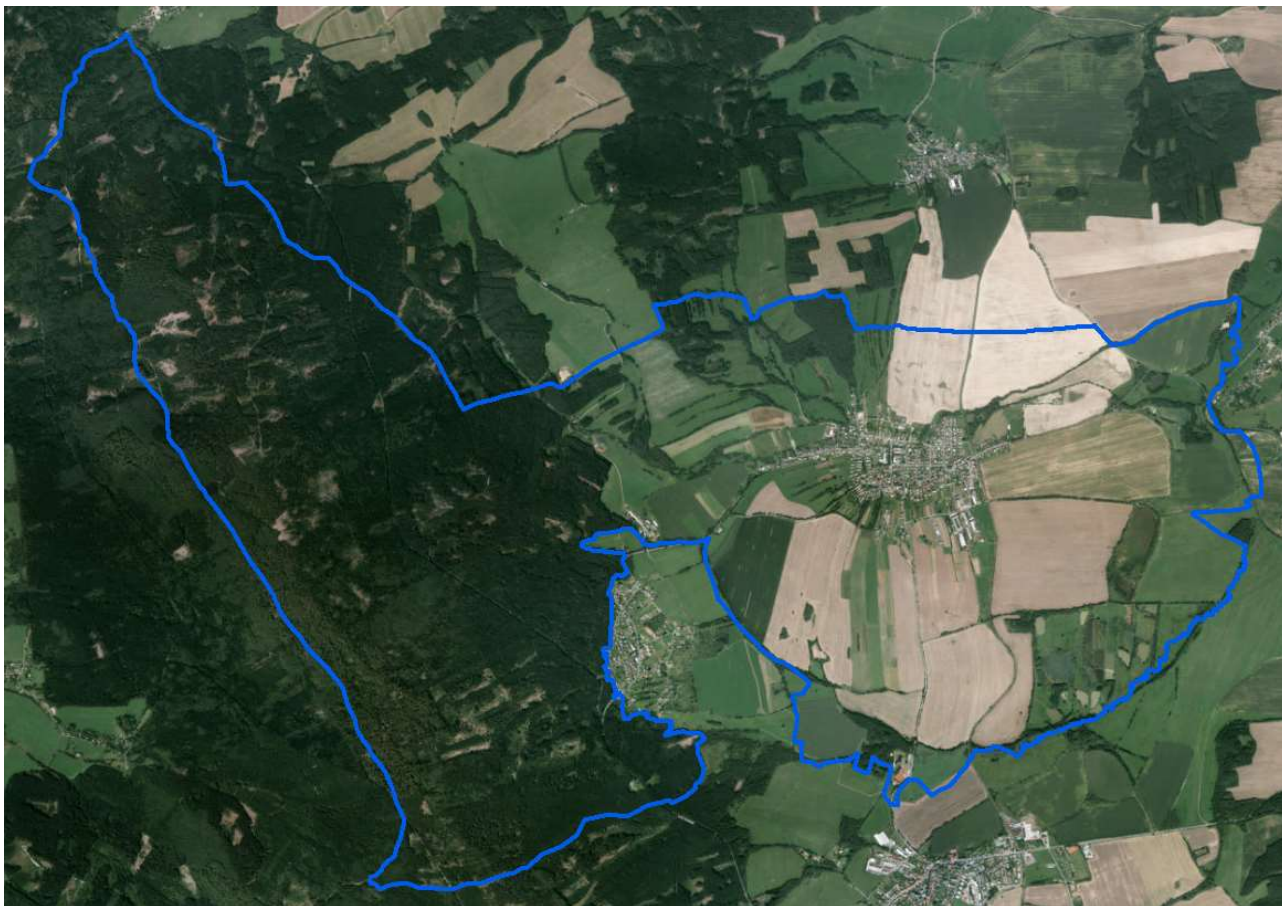


V. úplná aktualizace územně analytických podkladů 2020 ORP Domažlice
ROZBOR UDRŽITELNÉHO ROZVOJE ÚZEMÍ

POSTŘEKOV



Pořizovatel územně analytických podkladů:

Městský úřad Domažlice

odbor výstavby a územního plánování

nám. Míru 1, 344 01 Domažlice

Ing. Jiří Lahoda

Ing. Martina Královcová

ZÁKLADNÍ ÚDAJE O OBCI

statut	obec
působnost	obec I. stupně
stavební úřad	Klenčí pod Čerchovem
katastrální území	Postřekov
počet částí	2
rozloha v ha	1889
počet obyvatel k 31.12. 2019	1127
zařazení dle závislosti	obec s dílčí vybaveností
stav ÚPD	Územní plán obce vč. změny č. 1 a 2 Obec pořizuje nový územní plán Územní studie Veřejných prostranství obce Postřekov – 2020 Územní studie – Rozvojová studie pro vrchol Čerchova, Malinovu horu a Sádek 2019
další strategické dokumenty	Strategický plán rozvoje obce – ANO Pasport místních komunikací – ANO Komplexní pozemková úprava – zahájena

HODNOCENÍ VYVÁŽENOSTI VZTAHU ÚZEMNÍCH PODMÍNEK

HOSPODÁŘSKÉ PROSTŘEDÍ

1. širší územní vazby

a) na území ORP Domažlice

- dostupnost hraničního přechodu – nejbližší hraniční přechod Lísková ve vzdálenosti 14 km

- hodnocení 0

b) mimo území ORP Domažlice

- dostupnost krajského města Plzně a hlavního města Prahy silniční dopravou – nejkratší spojení do Plzně je 59 km za 1:02 hod, do Prahy je nejkratší dopravní spojení 156 km za 2:02 hod

- hodnocení +

- dostupnost krajského města Plzně a hlavního města Prahy autobusovou dopravou - do Plzně s přestupem v Domažlicích; do Prahy s přestupem v Domažlicích a v Plzni

- hodnocení 0

- dostupnost krajského města Plzně a hlavního města Prahy vlakovou dopravou – do Plzně s přestupem v Domažlicích; do Prahy s přestupem v Domažlicích

- hodnocení 0

2. prostorové a funkční uspořádání území

- *obce obsluhované, obsluhující, svébytné* - Obec Postřekov je obcí s dílčí vybaveností a službami. Obec je do jisté míry závislá na službách a na základní vybavenosti (např. zdravotnictví, sociální služby, zaměstnání) v Domažlicích a Klenčí.

- ukazatel není hodnocen

- *obce ležící ve funkčně-urbanizovaných územích (obce ve FUA)* - obec leží v dosahu místního pracovištního systému (Domažlic) a je zahrnuta do místního pracovištního systému Domažlic, tzn. obyvatelé spádují z hlediska dojížděky za prací do Domažlic. Dopravní spojení s Domažlicemi z hlediska časové dostupnosti není optimální. Ke zlepšení by došlo realizací tzv. českoleské tangeciály.

- hodnocení 0

10. dopravní a technická infrastruktura včetně její dostupnosti

- *dopravní dostupnost* - obcí prochází regionální železniční trať a silnice II. třídy.

- hodnocení 0

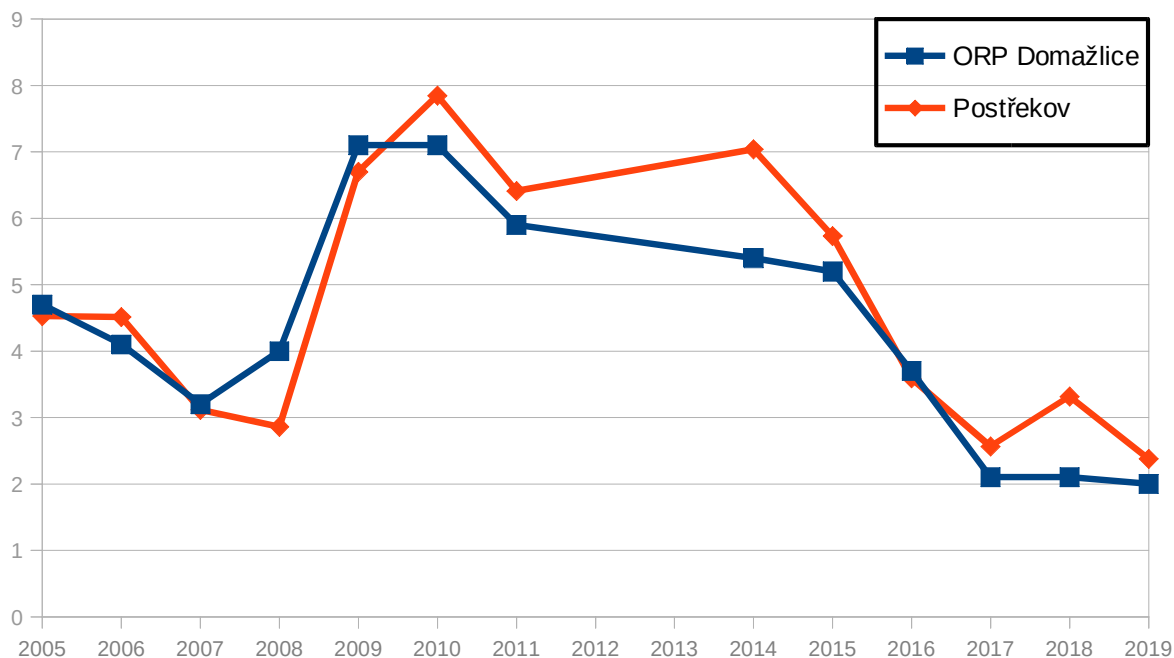
- *technická infrastruktura* - v obci je vyhovující vodovod, kanalizace s napojením na ČOV a veřejné osvětlení. Je navrženo posílení zdroje pitné vody a rozšíření splaškové kanalizace do plánované obytné zóny a do části Mlýnec. Obec je plynofikována.

- hodnocení +

11. ekonomické a hospodářské podmínky

- *vývoj nezaměstnanosti* – hodnoty dlouhodobě mírně nad průměrem ORP Domažlice

- hodnocení -

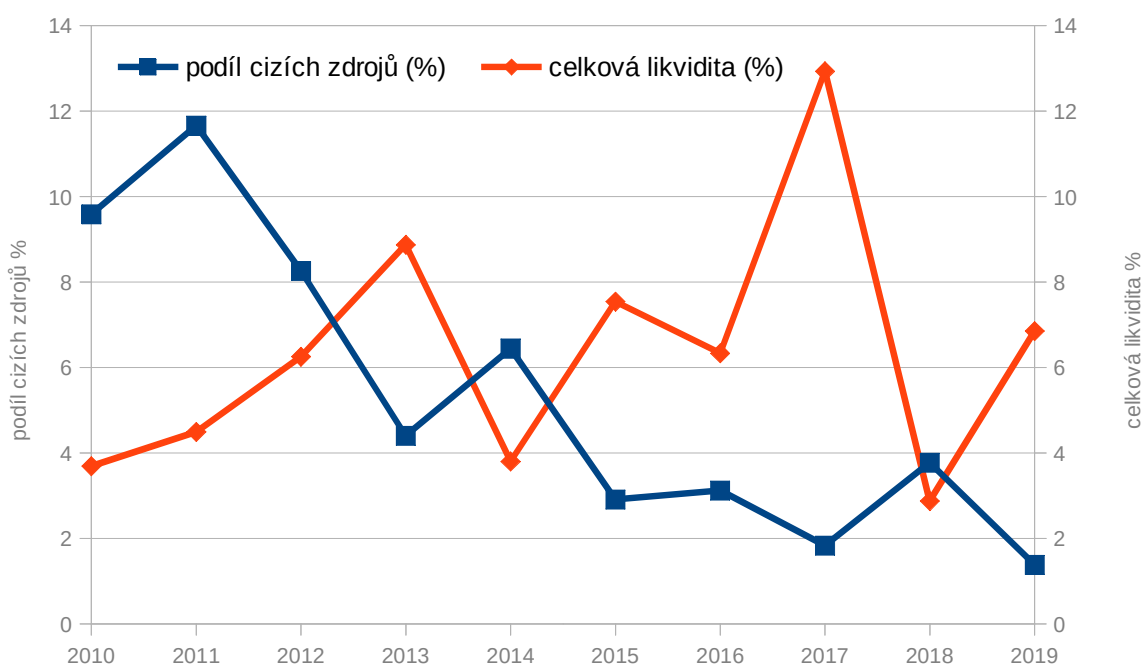


- *daňová výtěžnost* – činí 13,8

- hodnocení 0

- *hospodaření obce* - celková likvidita je 1,38; podíl cizích zdrojů k celkovým aktivům je 6,85

- **hodnocení +**



- *dostupnost ploch pro podnikání* – je třeba prověřit stav a potřebu nových ploch pro podnikání

- **hodnocení 0**

SOCIÁLNÍ PROSTŘEDÍ

3. struktura osídlení

- *vývoj počtu obyvatel* - klesající

- **hodnocení -**

- *saldo migrace* - stoupající

- **hodnocení +**

- *vývoj přirozeného přírůstku* - od 2015 stoupající v kladných hodnotách

- **hodnocení +**

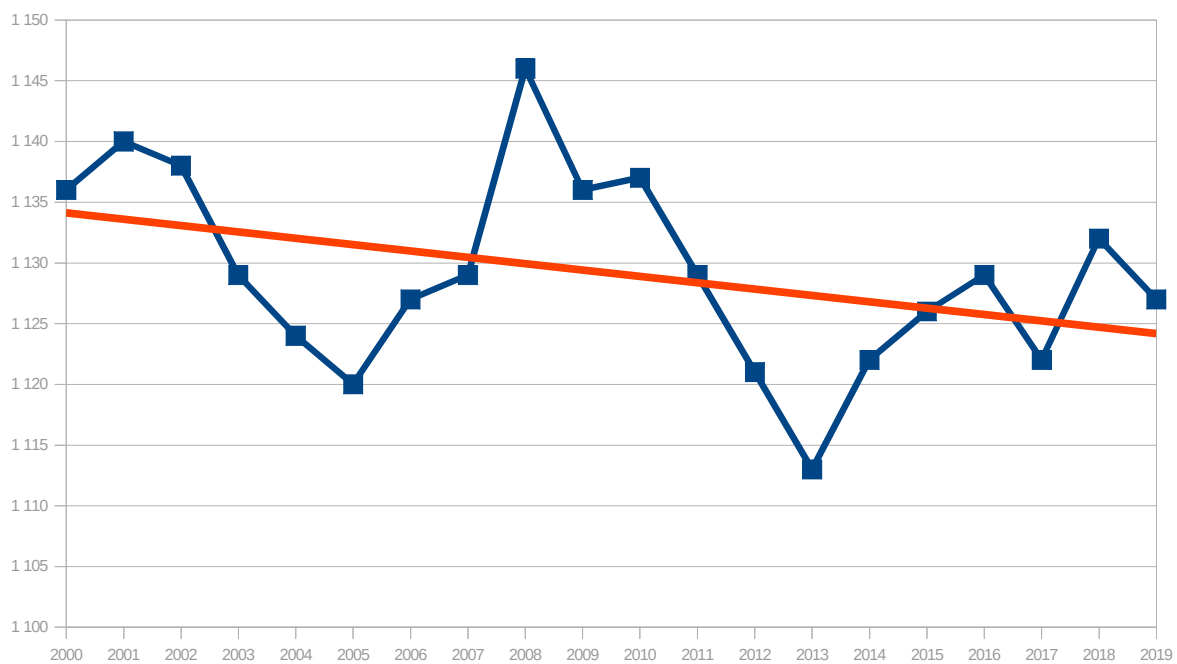
- *vývoj indexu stáří ve vztahu k ORP Domažlice* - hodnoty jsou významně nad průměrem ORP Domažlice

- **hodnocení -**

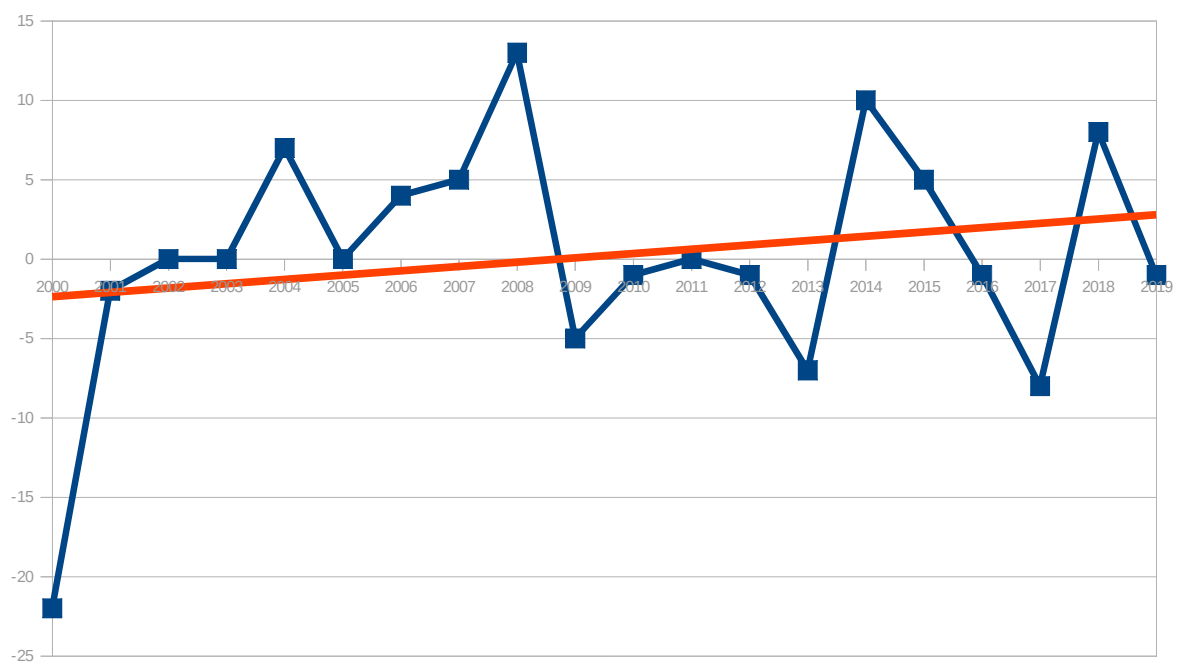
4. sociodemografické podmínky a bydlení

- *vývoj počtu obyvatel* - klesající

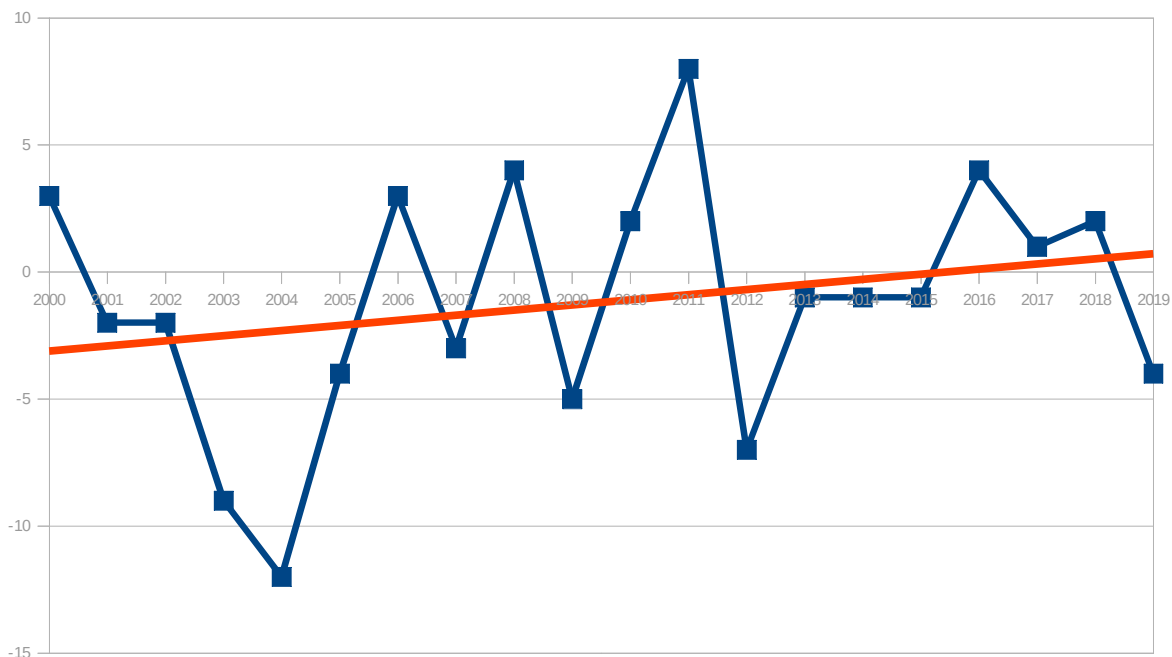
- **hodnocení -**



- saldo migrace - stoupající
- hodnocení +

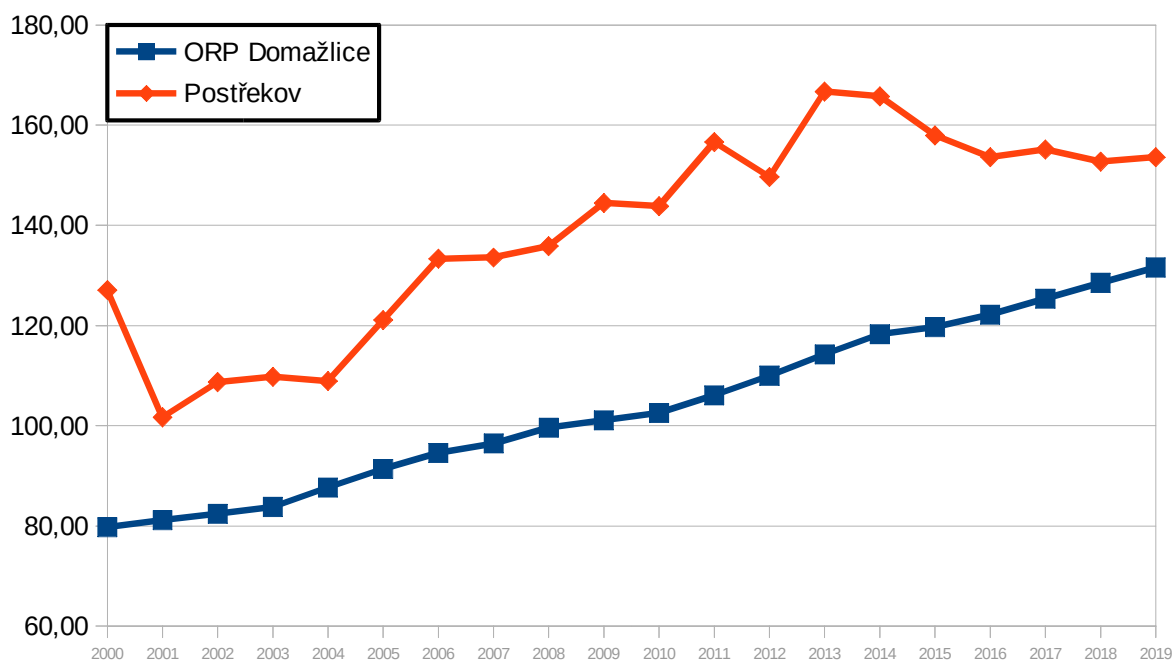


- vývoj přirozeného přírůstku - od 2015 stoupající v kladných hodnotách
- hodnocení +



- vývoj indexu stáří ve vztahu k ORP Domažlice - hodnoty jsou významně nad průměrem ORP Domažlice

- hodnocení -



- připravené plochy k bydlení – v obci je dostatek pozemků, které jsou především ve vlastnictví soukromých osob, které je nechtějí prodat

- hodnocení 0

- vývoj v počtu dokončených bytů - klesající

- hodnocení -

- rozvoje obce – v obci dochází k výstavbě, ale v současné době rozvoj obce stagnuje. Obec připravuje zóny k bydlení a má zpracovaný strategický plán rozvoje obce.

- hodnocení 0

9. občanská vybavenost včetně její dostupnosti a veřejná prostranství

- *občanská vybavenost* - obec má mateřskou a základní malotřídní školu s družinou. V obci se nachází restaurace, obchod s potravinami, knihovna, kadeřnictví, pošta, kulturní dům, dětské a fotbalové hřiště. V obci působí dobrovolní hasiči, myslivci, sokol, fotbalisté, gymnasti, Národopisný soubor Postřekov, Český svaz chovatelů poštovních holubů, JAWA klub Postřekov, Kondor Bike Team, ČKS Postřekov, AVZO Postřekov, Klub muzea Sklep, volejbalisté, šachyisté a florbalisté.

- hodnocení +

- *vhodné prostory pro konání veřejných akcí* – obec má dostatek vhodných prostor pro konání veřejných akcí

- hodnocení +

10. dopravní a technická infrastruktura včetně její dostupnosti

- *dopravní dostupnost* - obcí prochází regionální železniční trať a silnice II. třídy.

- hodnocení +

- *technická infrastruktura* - v obci je vyhovující vodovod, kanalizace s napojením na ČOV a veřejné osvětlení. Je navrženo posílení zdroje pitné vody a rozšíření splaškové kanalizace do plánované obytné zóny a do části Mlýnec. Obec je plynofikována.

- hodnocení +

12. rekreace a cestovní ruch

- *turistické cíle* - centrum chodské oblasti a lidové tradice – Muzeum krojů, Hasičské muzeum

- hodnocení +

- *veřejná koupaliště* - obec má přírodní koupaliště

- hodnocení +

- *cyklotrasa, cyklostezka, naučná stezka* - obcí prochází několik turistických stezek a cyklotrasa. Obec má zpřístupněné okolí zpevněnými cestami ke krátkodobé rekreaci.

- hodnocení +

- *ubytovací zařízení* - v obci je možnost ubytování v penzionu

- hodnocení +

13. bezpečnost a ochrana obyvatel

- *povodňové riziko* – v obci nejsou evidovány objekty ohrožené povodněmi

- hodnocení 0

- *zdroje znečištění* - v obci není významný zdroj znečištění, možný zdroj znečištění je vzhledem k umístění zemědělského areálu průjezd zemědělské techniky obcí

- hodnocení 0

- *stoupající doprava* - intenzita dopravy od roku 2010 se nezměnila

- hodnocení 0

ŽIVOTNÍ PROSTŘEDÍ

5. příroda a krajina

- *koeficient ekologické stability* – činí 2,42 (vcelku vyvážená krajina)

- **hodnocení 0**

- *přítomnost chráněných území* - přírodní rezervace Postřekovské rybníky, přírodní park a CHKO Český les, evropsky významná lokalita - Haltravský hřeben, přírodní památka Skalky na Sádce a památný strom Nuzarovská lípa

- **hodnocení +**

- *prvky rozptýlené a doprovodné zeleně v krajině (RDZ)* - na území obce je dostatek RDZ. Je dochována struktura plužin rozčleněných mezemi či jinou zelení. Plužiny jsou pro obec Postřekov hodnotou a měly by být jako takové chráněny.

- **hodnocení +**

6. vodní režim a horninové prostředí

- *zranitelná oblast vodního režimu* - obec leží mimo zranitelnou oblast

- **hodnocení 0**

- *ochranné pásmo vodních zdrojů* - není pro další rozvoj obce limitující

- **hodnocení 0**

- *záplavové území* - část niv převážně v okolí Postřekovských rybníků odvodněna a přeměněna na orné plochy

- **hodnocení -**

- *odvodněné území niv* - část niv převážně v okolí Postřekovských rybníků odvodněna a přeměněna na orné plochy

- **hodnocení -**

- *zdroje nerostných surovin* - žádné se na území nevyskytují

- **hodnocení 0**

- *ohrožení těžbou* - obec není ohrožena těžbou

- **hodnocení 0**

- *výskyt poddolovaných území* - žádná se na území obce nevyskytují

- **hodnocení 0**

7. kvalita životního prostředí

- *hodnoty radonového rizika* – na území zasahují oblasti malého rozsahu vysokého radonového rizika, v jedné se nachází zemědělské objekty

- **hodnocení 0**

- *zdroje znečištění* - v obci není významný zdroj znečištění

- **hodnocení +**

- *stoupající doprava* - intenzita dopravy od roku 2010 se nezměnila

- hodnocení 0

8. zemědělský půdní fond a pozemky určené k plnění funkce lesa

- třída ochrany dle BPEJ - podíl půd s vyšší a nižší třídou ochrany ZPF je téměř vyrovnaný

- hodnocení +

- odvodněné pozemky - mírně převažují odvodněné pozemky vyšších tříd ochrany ZPF

- hodnocení +

- ohrožení větrnou erozí - na území se nachází ohrožené půdy větrnou erozí

- hodnocení -

- ohrožení vodní erozí - na území se nachází půda extrémně ohrožená vodní erozí

- hodnocení -

- lesy hospodářské, ochranné a zvláštního určení – 51,2 % plochy území obce zaujímají lesy

- hodnocení +

- ohrožení kůrovcem – v lesích se nachází plochy menšího rozsahu vytěžené nebo čekající na vytěžení v rámci kůrovcové kalamity

- hodnocení -

VYHODNOCENÍ VYVÁŽENOSTI ÚZEMNÍCH PODMÍNEK

Výsledná tabulka vyhodnocení vyváženosti jednotlivých oblastí mezi sebou

Název obce	OBLASTI UDRŽITELNÉHO ROZVOJE		
	HOSPODÁŘSKÝ	SOCIÁLNÍ	ŽIVOTNÍ
Postřekov	2 +	7 +	2 +

Obec Postřekov má všechny oblasti udržitelného rozvoje v rovnováze a dostatečně silné k perspektivnímu rozvoji obce. Větší důraz musí obec klást na rozvoj dopravní a technické infrastruktury.

Úkoly k řešení v ÚPD a území

Hodnoty na území obce

Architektonické a urbanistické hodnoty

Za kulturní hodnoty se považují památkově chráněné objekty a území ve smyslu zákona č. 20/187 o státní památkové péči a dále:

- drobné sakrální stavby - především kapličky, křížky (pamětní kříže), pomníky padlým ve světové válce
- historické jádro obce jako urbanisticky významný kompoziční prostor
- venkovská chalupa čp. 10, 115
- významný vyhlídkový bod v severozápadním cípu obce na Velké skále

Přírodní hodnoty

Za přírodní hodnoty se považují zvláště chráněná území ve smyslu § 14 zákona č. 114/92 o ochraně přírody a krajiny a dále:

- krajina rybníků, krajinné veduty vymezené - vše vymezené v ZÚR
- půdy I. a II. třídy ochrany zemědělského půdního fondu
- funkční prvky územního systému ekologické stability
- zachovalé nivy v okolí vodních toků
- mokřady a prameniště
- systém mezí na řemenových parcelách severozápadně od obce
- záhumenky navazující na jižní část obce
- krajinařsky významné kompoziční prvky - aleje, remízy, solitérní stromy, meze - nutno zpřesnit v územně plánovací dokumentaci

Cenné biotopy sledované v rámci mapování biotopů soustavy Natura. Jedná se o plochy mimo lesní porosty, mimo vymezené plochy zvláště chráněných území a mimo I. a II. zóny CHKO Český les. Biotopy musí splňovat jedno kritérium reprezentativnosti A, B nebo kritérium zachovalosti A,B. Pro vymezení samostatné plochy v územním plánu je doporučeno vymezovat plochy od velikosti cca 500 m². Plochy budou upřesněny do zadání územního plánu.

Obec má vyvážené podmínky pro udržitelný rozvoj území.

Zpracovatel územního plánu provede stabilizaci hodnot na území obce. U architektonických a urbanistických hodnot zpracovatel stanoví takové regulativy, které povedou k posílení nebo zachování uvedených hodnot obce. Přírodní hodnoty zpracovatel vymeze zejména jako plochy přírodní, nezastavitelné, s výjimkou veřejně prospěšných staveb dopravní a technické infrastruktury. V případě, že budou přírodní hodnoty zahrnuty do zastavitelných ploch, provede zpracovatel územního plánu náležitě odůvodnění a navrhne kompenzační opatření, které eliminuje znehodnocení či poškození konkrétní přírodní hodnoty.

Obec Postřekov je obcí s dílčí vybaveností a službami. Obec je do jisté míry závislá na službách a na základní vybavenosti (např. zdravotnictví, sociální služby, zaměstnání) v Domažlicích a Klenčí.

Zpracovatel bude obec rozvíjet jako venkovské sídlo se zachováním tradičních hodnot a venkovské architektury se zaměřením především přírodní hodnoty, zdroje a na rekreaci. Výroba řešena především formou řemeslnické výroby a drobných živností s max. několika zaměstnanci. Typ bydlení především venkovského charakteru tzn. s převládajícím podílem zahrad a možností chovatelských a pěstitelských činností. Plochy zemědělské výroby budou směřovány do vhodných lokalit nesnižující zejména kvalitu stávajícího bydlení.

V území, kde není zpracován územní plán nebo nejsou uvedené hodnoty územním plánem chráněny, stavební úřad:

- podle § 90 odst. b) stavebního zákona v případě záměru u architektonických a urbanistických hodnot posoudí zejména to, zda záměr uvedené hodnoty nepoškodí a respektuje stávající stav - zejména ve hmotě, tvaru a typu střechy. Vedlejší stavby u architektonických a urbanistických hodnot budou řešeny tak, aby nebyl potlačen význam a charakter stavby hlavní.
- při umístění staveb do uvedených přírodních hodnot vyžádá stanovisko příslušného orgánu ochrany přírody a krajiny.

Zpracovatel územního plánu má za úkol dále:

A) Z HLEDISKA URBANISTICKÉ KONCEPCE

- zajistit, aby plánovanou výstavbou při zvýšených průtocích nevznikaly v území bariéry zhoršující odtok vody z řešeného území,

především v urbanizovaných územích nesmí vlivem staveb docházet k dalšímu zvyšování hranice záplavového území

- při návrhu nových rozvojových ploch upřednostňovat volné plochy v zastavěném území a plochy s III. a nižší třídou ochrany ZPF,

ochrana nejcennějších zemědělských půd před trvalým znehodnocením vlivem zástavby

- vymezovat nové plochy výroby a podnikatelských aktivit v území při minimálních negativních dopadech na životní prostředí a soudržnosti obyvatel území,

nové plochy výroby musí respektovat stávající charakter území a především svými nároky nezhoršit stávající stav v území, event. je možno v rámci nových ploch výroby a podnikatelských aktivit navrhnout kompenzační opatření

- je nutné respektovat zásady ochrany urbanistických, architektonických a historických hodnot území, prostorové uspořádání krajiny a sídel, chránit historický půdorys sídel,

rázovitost a identifikace historického vývoje obce zvyšuje atraktivitu a hodnotu obce - zejména se zpracovatel podrobněji zaměří na vymezený urbanisticky významný kompoziční prostor; u novostaveb či rekonstrukcí v historických partiích obcí je nutno respektovat typ okolní zástavby - např. orientaci štítu, podlažnost, typ střechy, vjezdy k objektům apod.

- prověřit vhodnost pozemků pro bydlení v RD z pohledu urbanistického (velikost a expozice parcel, umístění objektů bydlení atd.), hygieny bydlení a životního prostředí,

novostavby nesmí snižovat úroveň a možnosti bydlení u okolních stávajících objektů např. velikost nových stavebních parcel musí respektovat stávající charakter a stav bydlení

- při urbanistickém rozvoji a intenzifikaci využití zastavěného území minimalizovat fragmentaci krajiny a vytvořit podmínky ke zvyšování biodiverzity krajiny,

úměrně k zastavitelným plochám by měly být vymezeny i plochy veřejné zeleně a veřejného prostranství

- prověřit možnost vymezení nových ploch s funkcí veřejné zeleně,

revitalizovat nevyužívané nebo nevhodně využitě zpevněné plochy

B) Z HLEDISKA KONCEPCE VEŘEJNÉ INFRASTRUKUTURY

- do územních plánů obcí je nutné zpracovat záměry stanovené platným Plánem rozvoje vodovodů a kanalizací Plzeňského kraje, event. prověřit aktuálnost údajů,

Zpracovatel zajistí soulad územně plánovací dokumentace a Plánu rozvoje vodovů a kanalizací.

- vytipování tras nových a stabilizování stávajících cyklostezek

podpora krátkodobé rekreace a turistiky

- rozsah veřejných prostranství bude v územním plánu stabilizován min. ve stávajícím rozsahu a v rámci veřejných prostranství budou navrženy nové plochy pro odstavná stání

ochrana a rozvoj veřejných prostranství v obci a zajištění dostatečných parkovacích ploch v problémových lokalitách

- prověřit koridor územní rezervy – přeložka silnice II. třídy

C) Z HLEDISKA USPOŘÁDÁNÍ KRAJINY

- vymezit místa krajinného rázu a zajistit ochranu cenným partiím krajiny;

v územním plánu je nutné zabezpečit ochranu krajinných typů, jejichž typové charakteristiky jsou součástí ochrany krajinného rázu a které dokládají vývojovou stopu v území

- stabilizovat a ochránit funční nivy, v nivách omezit výstavbu, prověřit možnosti revitalizace vodních toků v nivách a zpomalit odtok povrchových vod z území; zorněné nivy v bezprostředním okolí vodoteční navrátit do ploch trvalých travních porostů nebo vymezit dostatečně široké pásy trvalých travních porostů, které budou určeny pro rozliv vod při zvýšených průtocích,

zvyšování a podpora retenčních schopností krajiny

- zpřesnit průběh regionálního ÚSES vymezeného v ZÚR. Dále prověřit, popř. upravit a zpracovat lokální systém ekologické stability z Generelu či jiného podkladu ÚSES ve vztahu k nové metodice vymezení ÚSES

Zajištění prostupnosti krajiny pro volně žijící živočichy a stabilizace ekologické funkce krajiny. Úkolem projektanta je mj. dovymezení případných chybějících prvků ÚSES a zajistit návaznost systému na okolní obce.

- prověřit odvodněné plochy v hydrických řadách ÚSES a popř. navrhnou asanaci vytipovaných lokalit

Primární funkcí ÚSES je vytvoření sítě stabilních území příznivě ovlivňující okolní méně stabilní území, zachovat či znovuobnovit genofond krajiny, stabilizace a podpora biodiverzity. Opatření podpoří zadržení vody v krajině, což je mj. i opatřením ze strategie ČR v přípravě na změnu klimatu.

- u vytipovaných zemědělských (zejména orných) půd s nízkou třídou ochrany (IV. a V. třídy ochrany ZPF) prověřit možnost i jiného krajinnotvorného využití,

na orných plochách v nízkobonitních třídách by mělo být umožněno i jiné např. krajinnotvorného využití bez nutnosti změny územního plánu (např. zalesnění, zatravnění či realizace vodních ploch)

- prověřit vytipované rizikové horizonty, na kterých vzniká riziko eroze a které je vhodné doplnit zelení

Na zorných horizontech dochází k větrné a vodní erozi. Zalesněné horizonty rovněž dotvářejí místa krajinného rázu a zvyšují hodnotu daného místa. Zpravidla jsou tyto plochy v IV. a V. třídách ochrany ZPF, tzn. na půdách, které jsou pro zemědělské využití postradatelné, nízkoprodukční, mělké a skeletovité. Zpracovatel rizikové lokality prověří a po vyhodnocení navrhne opatření.

- prověřit údolnice - vznik přechodných vodních toků v důsledku zvýšené srážkové činnosti na orných plochách

Rizikové údolnice jsou vytipované přirozené sběrače spádnic. V těchto údolnicích vlivem zvýšené srážkové činnosti dochází k vytvoření přechodných vodních toků, na kterých dochází zejména na orných plochách k velmi vysoké erozní aktivitě. Zpracovatel v terénu prověří rizikovost údolnice a navrhne řešení - např. zatravněním, průlehem či jiným protipovodňovým či protierozním opatřením.

- prověřit vytipované orné plochy, na kterých se vyskytuje anebo je vysoké riziko vzniku vodní eroze

Na území obce jsou lokality, na kterých se vyskytuje anebo je již prokázána vodní eroze. Rizikové plochy zpracovatel

- musí být prověřena potřeba ochrany hlavních odvodňovacích zařízení a odvodňovacích kanálů a na základě vyhodnocení zpracovatele územního plánu bude ve veřejném zájmu navrženo jejich zrušení – revitalizace

Řada odvodňovacích kanálů a zařízení zbytečně odvádí vodu z krajiny, čímž dochází k prohlubování nedostatku vody v krajině. Zpracovatel ve veřejném zájmu vyhodnotí potřebu těchto zařízení a navrhne jejich zrušení či revitalizaci. Požadavek navazuje na Koncepti na ochranu před následky sucha pro území České republiky.

- budou zpracovány plány společných zařízení z komplexních pozemkových úprav

prověřit, které záměry z plánů společných zařízení lze převzít jako veřejně prospěšné stavby a opatření a které budou stabilizovány jako realizované

Problémy obce, které nelze řešit územně plánovací dokumentací

- černé skládky v okolí obce
- nedostatečné pokrytí obce chodníky
- čištění odpadních vod – nejsou napojeny všechny nemovitosti