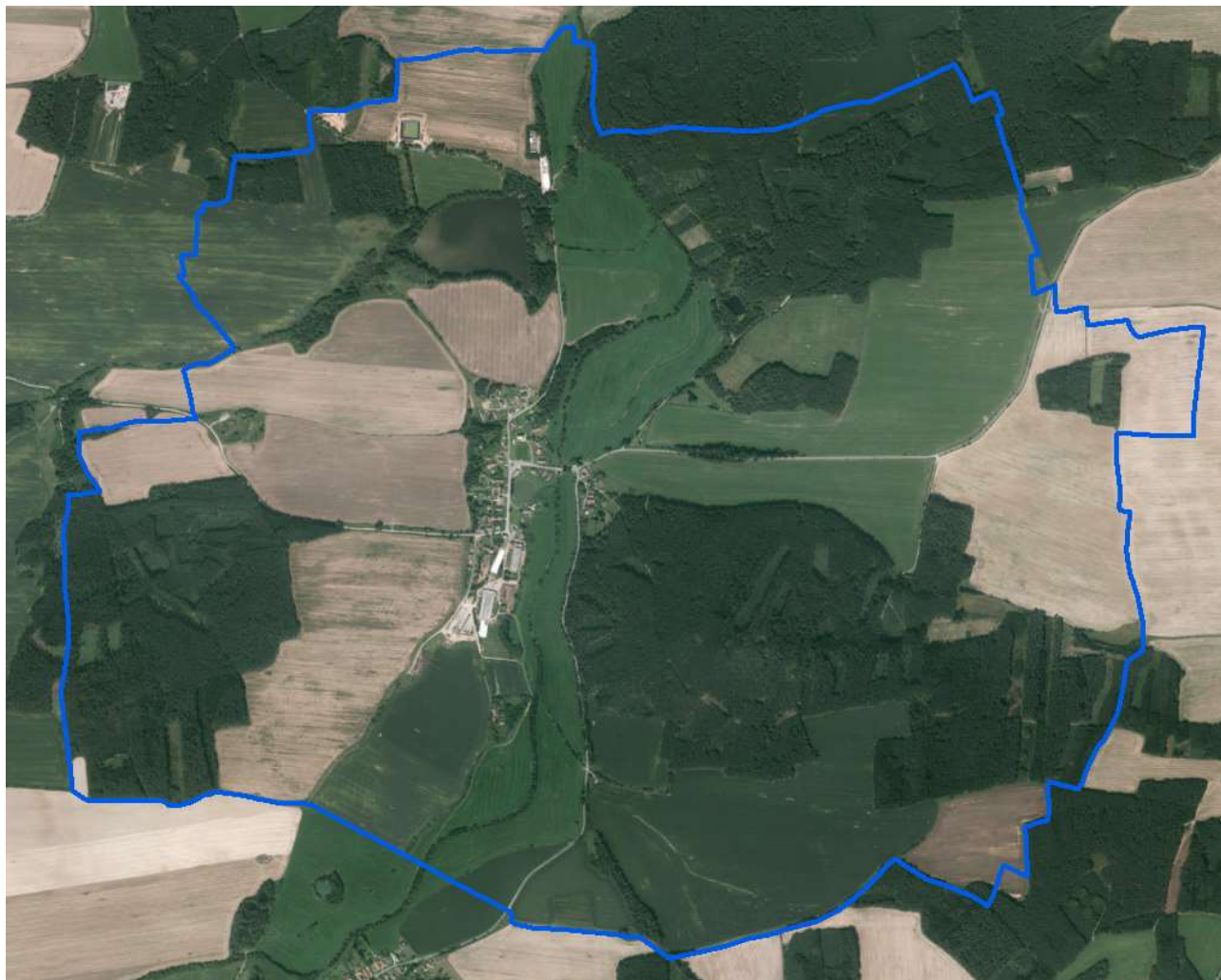


V. úplná aktualizace územně analytických podkladů 2020 ORP Domažlice  
ROZBOR UDRŽITELNÉHO ROZVOJE ÚZEMÍ

## OTOV



**Pořizovatel územně analytických podkladů:**

Městský úřad Domažlice

odbor výstavby a územního plánování

nám. Míru 1, 344 01 Domažlice

Ing. Jiří Lahoda

Ing. Martina Královcová

## ZÁKLADNÍ ÚDAJE O OBCI

statut	obec
působnost	obec I. stupně
stavební úřad	Poběžovice
katastrální území	Otov u Nového Kramolína
počet částí	1
rozloha v ha	711
počet obyvatel k 31.12. 2019	114
zařazení dle závislosti	obec závislá na vybavenosti okolních obcí
stav ÚPD	Územní plán Otov z roku 2019
další strategické dokumenty	Strategický plán rozvoje obce - NE Pasport místních komunikací - neplatný Komplexní pozemková úprava - NE

## HODNOCENÍ VYVÁŽENOSTI VZTAHU ÚZEMNÍCH PODMÍNEK HOSPODÁŘSKÉ PROSTŘEDÍ

### 1. širší územní vazby

#### a) na území ORP Domažlice

- dostupnost hraničního přechodu – nejbližší hraniční přechod Lísková ve vzdálenosti 18 km

- hodnocení 0

#### b) mimo území ORP Domažlice

- dostupnost krajského města Plzně a hlavního města Prahy silniční dopravou – nejkratší spojení do Plzně je 5 km za 0:56 hod, do Prahy je nejkratší dopravní spojení 148 km za 1:56 hod

- hodnocení +

- dostupnost krajského města Plzně a hlavního města Prahy autobusovou dopravou - do Plzně s přestupem v Domažlicích; do Prahy s přestupem v Domažlicích a Plzni

- hodnocení 0

- dostupnost krajského města Plzně a hlavního města Prahy vlakovou dopravou – do Plzně pouze v kombinaci s autobusem, s přestupem v Domažlicích; do Prahy bez pouze v kombinaci s autobusem, s přestupem v Domažlicích

- hodnocení 0

### 2. prostorové a funkční uspořádání území

- obce obsluhované, obsluhující, svébytné - Obec Otov je obcí obsluhovanou, která je na základní vybavenosti (např. zdravotnictví, školství, sociální služby, zaměstnání) závislá na Domažlicích a Poběžovicích.

- ukazatel není hodnocen

- obce ležící ve funkčně-urbanizovaných územích (obce ve FUA) - obec leží v dosahu místního pracovního systému (Domažlic) a jsou zahrnuty do FUA, tzn. obyvatelé mají zvláště silnou vazbu na pracoviště v Domažlicích. Dopravní spojení s Domažlicemi veřejnou dopravou je komplikované.

- hodnocení -

### 10. dopravní a technická infrastruktura včetně její dostupnosti

- *dopravní dostupnost* - obcí prochází pouze silnice III. třídy. Nejbližší napojení na silnici I. třídy je v Meclově - cca 4,5 km a na silnici II. třídy v Poběžovicích. Železnice v obci není.

- hodnocení -

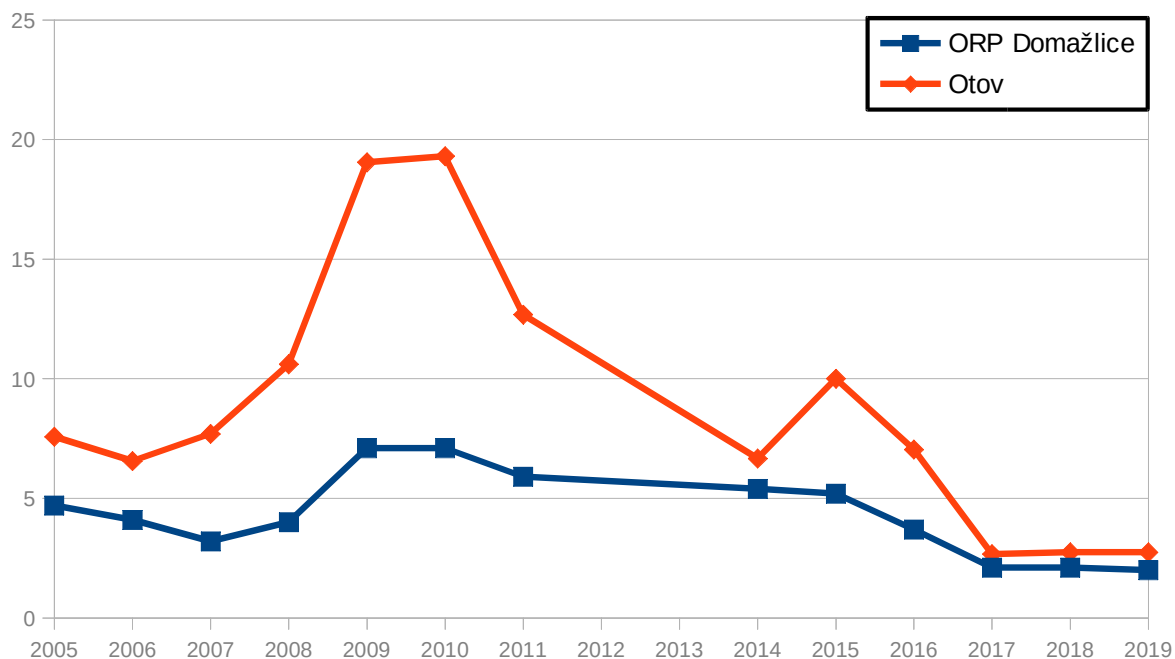
- *technická infrastruktura* - stav vodovodu a veřejného osvětlení není znám. Kanalizace se průběžně opravuje. Obec není plynofikována.

- hodnocení -

### 11. ekonomické a hospodářské podmínky

- *vývoj nezaměstnanosti* – hodnoty nad průměrem ORP Domažlice

- hodnocení -

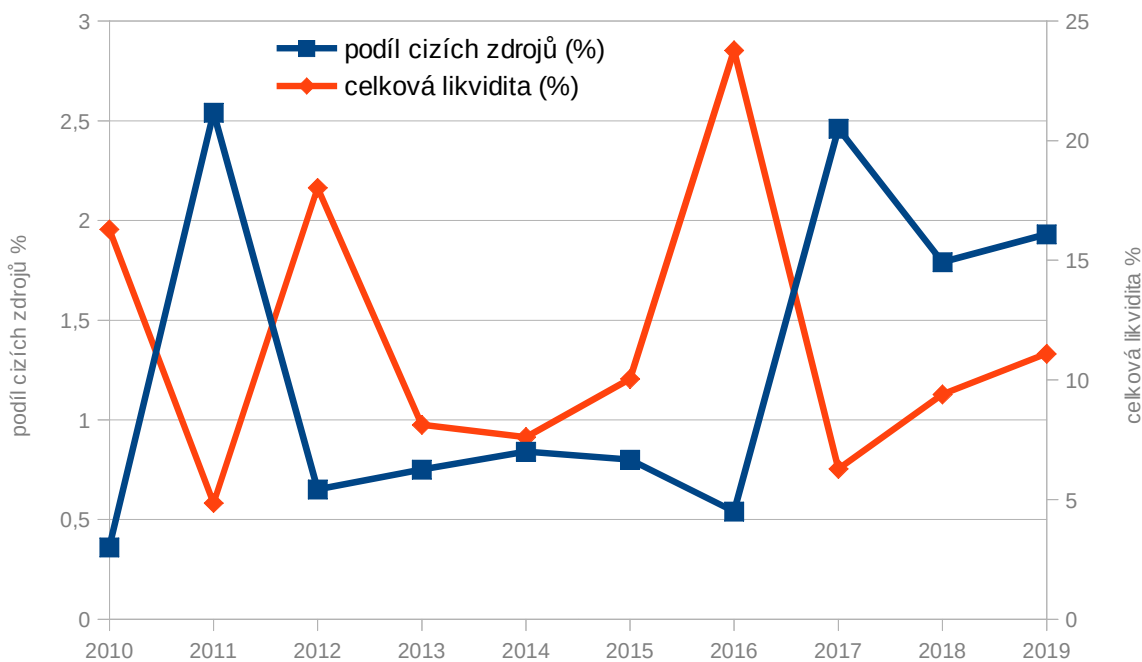


- *daňová výtěžnost* - činí 18

- hodnocení +

- *hospodaření obce* - podíl cizích zdrojů k celkovým aktivům je 1,93; celková likvidita 11,09

- hodnocení +



- *dostupnost ploch pro podnikání* – obec má v platném územním plánu vymezené stávající plochy výroby a skladování v zemědělství a nově vymezené plochy smíšené výrobní. Vzhledem k velikosti a charakteru obce je to dostačující.

- **hodnocení +**

## SOCIÁLNÍ PROSTŘEDÍ

### 3. struktura osídlení

- *vývoj počtu obyvatel* - mírně stoupající

- **hodnocení +**

- *saldo migrace* - stoupající, od roku 2010 v kladných hodnotách

- **hodnocení +**

- *vývoj přirozeného přírůstku* - mírně stoupající v záporných hodnotách

- **hodnocení -**

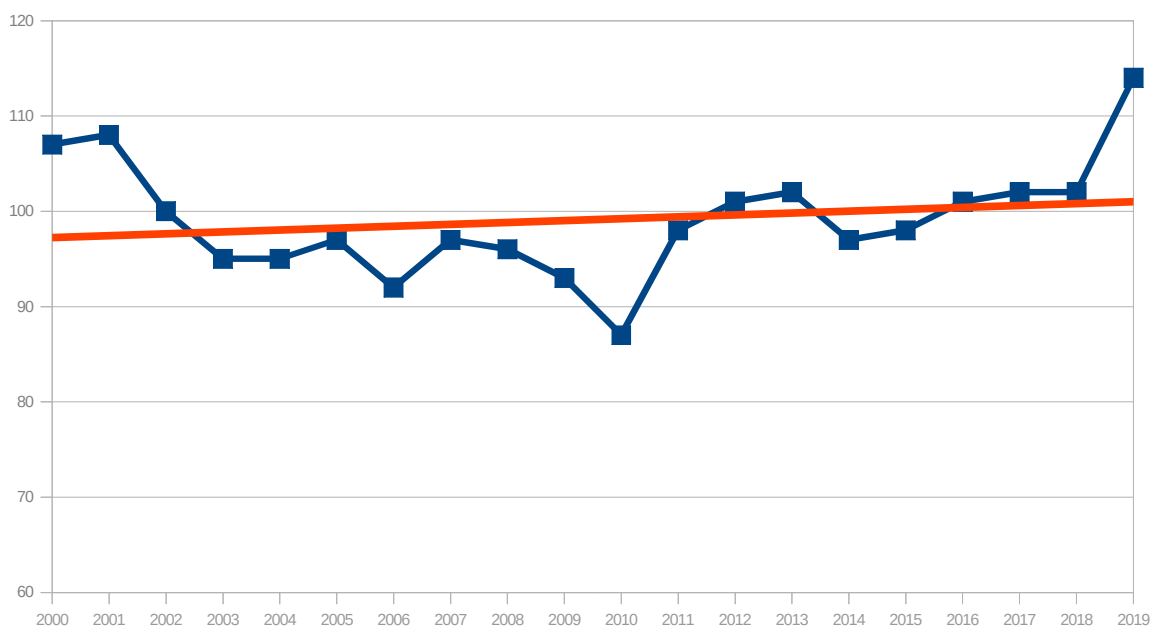
- *vývoj indexu stáří ve vztahu k ORP Domažlice* - ukazatel se převážně pohybuje nad průměrem ORP Domažlice

- **hodnocení -**

### 4. sociodemografické podmínky a bydlení

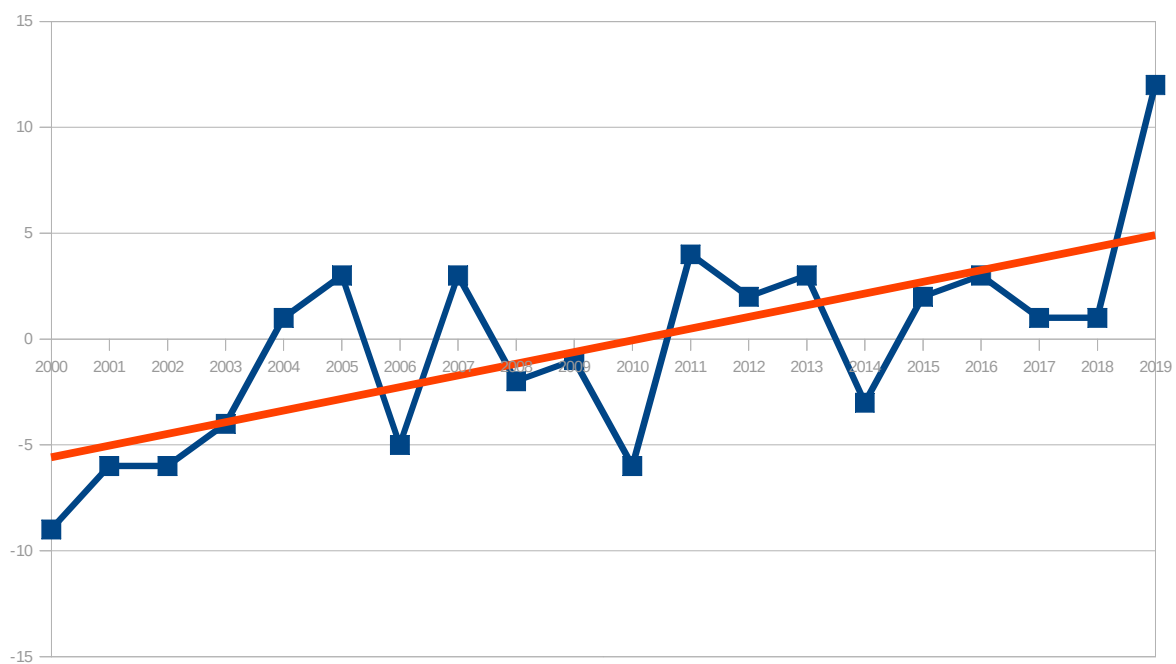
- *vývoj počtu obyvatel* - mírně stoupající

- **hodnocení +**



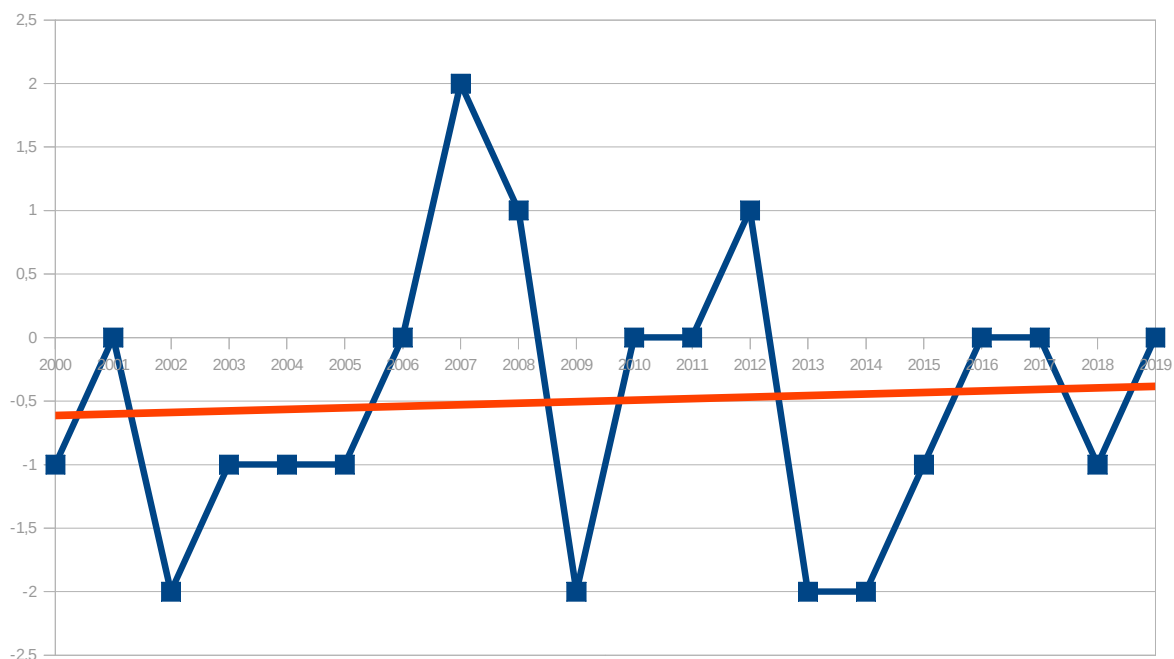
- saldo migrace - stoupající, od roku 2010 v kladných hodnotách

- hodnocení +



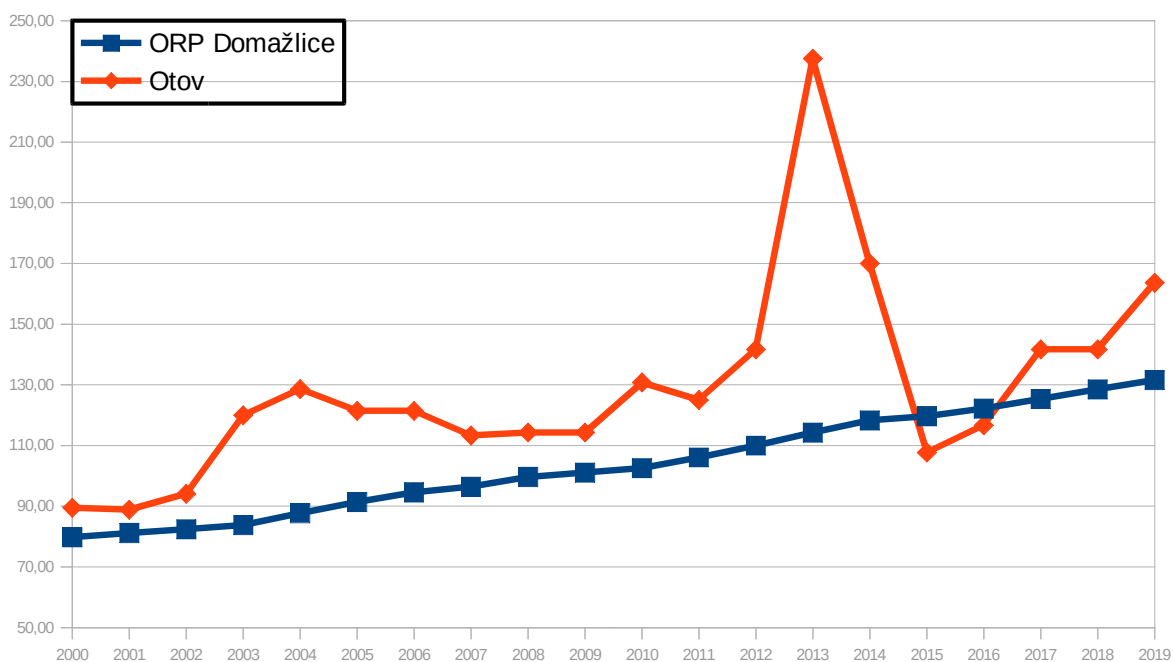
- vývoj přirozeného přírůstku - mírně stoupající v záporných hodnotách

- hodnocení -



- vývoj indexu stáří ve vztahu k ORP Domažlice - ukazatel se převážně pohybuje nad průměrem ORP Domažlice

- hodnocení -



- připravené plochy k bydlení – obec nemá dostatek pozemků

- hodnocení -

- vývoj v počtu dokončených bytů - klesající, za posledních 10 let byla dokončena jedna bytová jednotka

- hodnocení -

- rozvoje obce – počet obyvatel stoupá, více se lidé přistěhovávají, ale v obci se nestaví. Obec se nerozvíjí.

- hodnocení -

### **9. občanská vybavenost včetně její dostupnosti a veřejná prostranství**

- *občanská vybavenost* - v obci se nachází soukromá farmářská školka, knihovna, obchod s potravinami, hospoda, hřiště na malou kopanou. V obci působí místní myslivecké sdružení.

- hodnocení 0

- *vhodné prostory pro konání veřejných akcí* – obec má vhodné prostory pro konání veřejných akcí

- hodnocení +

### **10. dopravní a technická infrastruktura včetně její dostupnosti**

- *dopravní dostupnost* - obcí prochází pouze silnice III. třídy. Nejbližší napojení na silnici I. třídy je v Meclově - cca 4,5 km a na silnici II. třídy v Poběžovicích. Železnice v obci není.

- hodnocení -

- *technická infrastruktura* - stav vodovodu a veřejného osvětlení není znám. Kanalizace se průběžně opravuje. Obec není plynofikována.

- hodnocení -

### **12. rekreace a cestovní ruch**

- *turistické cíle* - obec nemá významný turistický cíl

- hodnocení 0

- *veřejná koupaliště* - obec nemá koupaliště

- hodnocení -

- *cyklotrasa, cyklostezka, naučná stezka* - obcí neprochází cyklotrasa

- hodnocení +

- *ubytovací zařízení* - v obci nejsou ubytovací kapacity

- hodnocení -

### **13. bezpečnost a ochrana obyvatel**

- *povodňové riziko* – v obci jsou ohroženy obytné a zemědělské stavby. Je zde vymezeno záplavové území Q5, Q20, Q100, aktivní zóna záplavového území a území ohrožené zvláštními povodněmi.

- hodnocení -

- *zdroje znečištění* – vzhledem k umístění zemědělského podniku může být možný znečišťovatelem zemědělská technika, dále se na území nachází sklad výbušnin

- hodnocení -

- *stoupající doprava* - na území obce nebylo provedeno sčítání dopravy

- hodnocení 0

## ŽIVOTNÍ PROSTŘEDÍ

### 5. příroda a krajina

- *koeficient ekologické stability* – činí 0,81 (území intenzivně využívané)

- **hodnocení -**

- *přítomnost chráněných území* - na území obce je přírodní památka Červený vrch

- **hodnocení +**

- *prvky rozptýlené a doprovodné zeleně v krajině (RDZ)* - území obce leží v oblasti intenzivního zemědělského hospodaření. RDZ se v území vyskytuje spíše sporadicky a bez návaznosti, téměř chybí meze či podél cest a komunikací. Významněji je RDZ dochována podél Černého potoka.

- **hodnocení -**

### 6. vodní režim a horninové prostředí

- *zranitelná oblast vodního režimu* - obec leží ve zranitelné oblasti povrchových vod

- **hodnocení -**

- *ochranné pásmo vodních zdrojů* - není limitující pro rozvoj obce

- **hodnocení 0**

- *záplavové území* - vymezené území rozlivu stoleté vody a území ohrožené zvláštními povodněmi zasahuje do několika stavení hospodářských i sloužících k bydlení, na témže toku je vymezena aktivní zóna záplavového území

- **hodnocení -**

- *odvodněné území niv* - většina niv je odvodněna, část přeměněna na orné plochy

- **hodnocení -**

- *zdroje nerostných surovin* - nejsou žádné vymezeny

- **hodnocení 0**

- *ohrožení těžbou* - obec není ohrožena, pro obec je limitující bezpečnostní pásmo skladu výbušnin

- **hodnocení -**

- *výskyt poddolovaných území* - velká část území obce je poddolována s řadou starých důlních děl, štol a propadlin, i v bezprostřední blízkosti sídla

- **hodnocení -**

### 7. kvalita životního prostředí

- *hodnoty radonového rizika* – obec leží mimo oblast s vysokým radonovým rizikem

- **hodnocení -**

- *zdroje znečištění* - v obci není významný zdroj znečištění

- **hodnocení +**

- *stoupající doprava* - na území obce nebylo provedeno sčítání dopravy

- **hodnocení 0**



## 8. zemědělský půdní fond a pozemky určené k plnění funkce lesa

- *třída ochrany dle BPEJ* - vyskytují se téměř výhradně půdy s vyšší třídou ochrany ZPF

- **hodnocení +**

- *odvodněné pozemky* - odvodněné jsou téměř výhradně pozemky vyšší třídy ochrany ZPF

- **hodnocení +**

- *ohrožení větrnou erozí* – na území se nachází půdní blok, který je silně ohrožen větrnou erozí

- **hodnocení -**

- *ohrožení vodní erozí* – v menší míře se zde vyskytují i půdy extrémně ohrožené vodní erozí

- **hodnocení -**

- *lesy hospodářské, ochranné a zvláštního určení* – zaujímají 33,2 % rozlohy obce

- **hodnocení +**

- *ohrožení kůrovcem* – na území se nachází jen malé plošky zasažené kůrovcem

- **hodnocení -**

## VYHODNOCENÍ VYVÁŽENOSTI ÚZEMNÍCH PODMÍNEK

Výsledná tabulka vyhodnocení vyváženosti jednotlivých oblastí mezi sebou

Název obce	OBLASTI UDRŽITELNÉHO ROZVOJE		
	HOSPODÁŘSKÝ	SOCIÁLNÍ	ŽIVOTNÍ
Otov	2 +	7 -	6 -

Obec Otov má slabší oblast sociálního rozvoje a životního prostředí. Vzhledem k ukazatelům, které jsou hodnoceny negativně, není v možnostech obce tyto negativy v oblasti sociálního rozvoje eliminovat. Obec se ve svém rozvoji zaměří na posílení veřejné infrastruktury. V souvislosti s posílením životního prostředí se obec zaměří na posílení retenčních vlastností krajiny, revitalizací vodních toků, realizací stabilních krajinotvorných prvků (meze, remízky, rybníky s litorálním pásmem, liniová zeleň podél vodotečí a cest apod.).

## Úkoly k řešení v ÚPD a území

### Hodnoty na území obce

#### Architektonické a urbanistické hodnoty

*Za kulturní hodnoty se považují památkově chráněné objekty a území ve smyslu zákona č. 20/187 o státní památkové péči a dále:*

- drobné sakrální stavby - pamětní kříže
- usedlost čp. 18 se zdobenou fasádou
- pilířová brána u čp. 38

## **Přírodní hodnoty**

*Za přírodní hodnoty se považují zvláště chráněná území ve smyslu § 14 zákona č. 114/92 o ochraně přírody a krajiny a dále:*

- půdy I. a II. třídy ochrany zemědělského půdního fondu
- funkční prvky územního systému ekologické stability
- zachovalé nivy v okolí vodních toků
- mokřady a prameniště
- krajinářsky významné kompoziční prvky - aleje, remízy, solitérní stromy, meze - nutno zpřesnit v územně plánovací dokumentaci

*Cenné biotopy sledované v rámci mapování biotopů soustavy Natura. Jedná se o plochy mimo lesní porosty, mimo vymezené plochy zvláště chráněných území a mimo I. a II. zóny CHKO Český les. Biotopy musí splňovat jedno kritérium reprezentativnosti A, B nebo kritérium zachovalosti A,B. Pro vymezení samostatné plochy v územním plánu je doporučeno vymezovat plochy od velikosti cca 500 m<sup>2</sup>. Plochy budou upřesněny do zadání územního plánu.*

**Obec má vyvážené podmínky udržitelného rozvoje v oblasti sociální soudržnosti obyvatel území a životního prostředí na spodní hranici udržitelnosti. Zpracovatel územního plánu prověří další koncepci rozvoje obce.**

Zpracovatel územního plánu provede stabilizaci hodnot na území obce. U architektonických a urbanistických hodnot zpracovatel stanoví takové regulativy, které povedou k posílení nebo zachování uvedených hodnot obce.

Přírodní hodnoty zpracovatel vymezení zejména jako plochy přírodní, nezastavitelné, s výjimkou veřejně prospěšných staveb dopravní a technické infrastruktury. V případě, že budou přírodní hodnoty zahrnuty do zastavitelných ploch, provede zpracovatel územního plánu náležité odůvodnění a navrhne kompenzační opatření, které eliminuje znehodnocení či poškození konkrétní přírodní hodnoty.

Obec Otov je obcí obsluhovanou, která je na základní vybavenosti (např. zdravotnictví, školství, sociální služby, zaměstnání) závislá na Domažlicích a Poběžovicích.

Zpracovatel bude obec rozvíjet jako venkovské sídlo se zachováním tradičních hodnot a venkovské architektury se zaměřením především přírodní hodnoty, přírodní zdroje a na rekreaci. Výroba řešena především formou řemeslnické výroby, drobných služeb a živností s max. několika zaměstnanci. Typ bydlení především venkovského charakteru tzn. s převládajícím podílem zahrad a možností chovatelských a pěstitelských činností.

**Při zpracování územního plánu musí být prověřena potřeba ochrany hlavních odvodňovacích zařízení a odvodňovacích kanálů a na základě vyhodnocení zpracovatele územního plánu bude ve veřejném zájmu navrženo jejich zrušení – revitalizace.**

Řada odvodňovacích kanálů a zařízení zbytečně odvádí vodu z krajiny, čímž dochází k prohlubování nedostatku vody v krajině. Zpracovatel ve veřejném zájmu vyhodnotí potřebu těchto zařízení a navrhne jejich zrušení či revitalizaci. Požadavek navazuje na Koncepci na ochranu před následky sucha pro území České republiky.