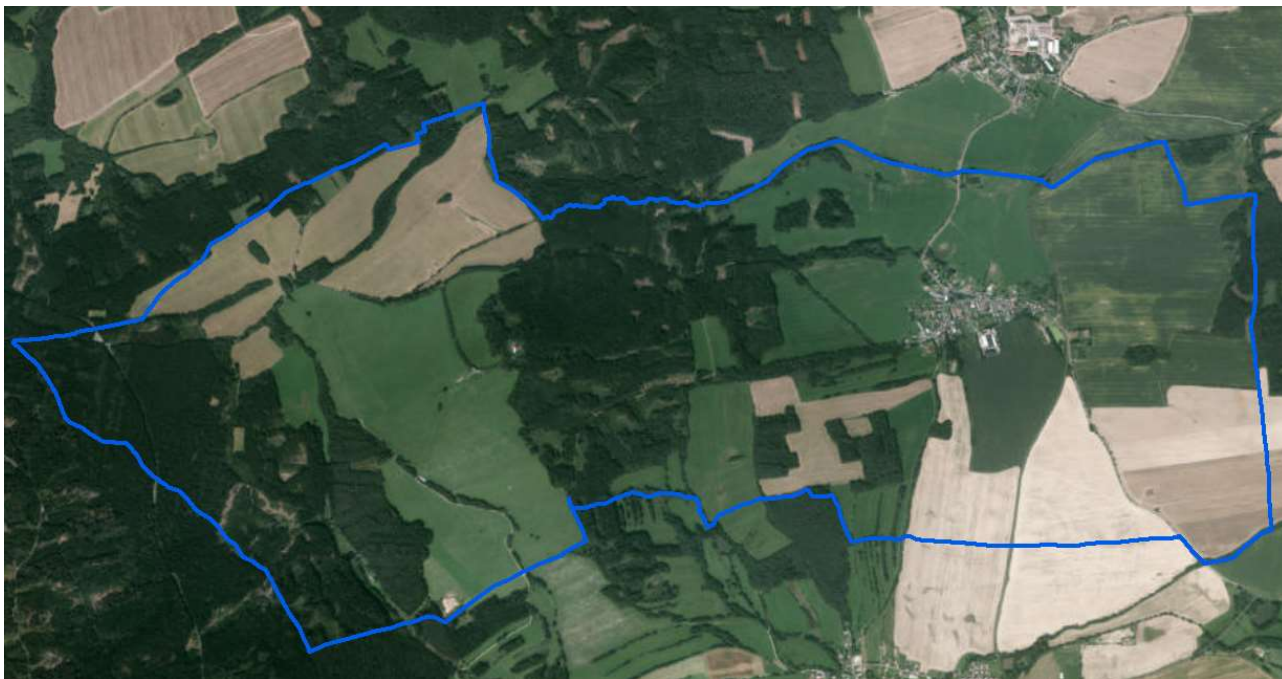


V. úplná aktualizace územně analytických podkladů 2020 ORP Domažlice  
ROZBOR UDRŽITELNÉHO ROZVOJE ÚZEMÍ

## NOVÝ KRAMOLÍN



**Pořizovatel územně analytických podkladů:**

Městský úřad Domažlice

odbor výstavby a územního plánování

nám. Míru 1, 344 01 Domažlice

Ing. Jiří Lahoda

Ing. Martina Královcová

## ZÁKLADNÍ ÚDAJE O OBCI

statut	obec
působnost	obec I. stupně
stavební úřad	Poběžovice
katastrální území	Nový Kramolín, Valtířov u Nového Kramolína
počet částí	1
rozloha v ha	919,4
počet obyvatel k 31.12. 2019	222
zařazení dle závislosti	obec závislá na vybavenosti okolních obcí
stav ÚPD	Územní plán Nový Kramolín z 2018
další strategické dokumenty	Strategický plán rozvoje obce – ANO, řídí se jím a je zpracován v ÚPD Pasport místních komunikací – ANO, průběžně aktualizuje Plán rozvoje vodovodů Plzeňského kraje – ANO, pravidelně aktualizován Plán rozvoje kanalizací Plzeňského kraje – ANO, pravidelně aktualizován Komplexní pozemková úprava - NE

## HODNOCENÍ VYVÁŽENOSTI VZTAHU ÚZEMNÍCH PODMÍNEK

### HOSPODÁŘSKÉ PROSTŘEDÍ

#### 1. širší územní vazby

##### a) na území ORP Domažlice

- dostupnost hraničního přechodu – nejbližší hraniční přechod Lísková ve vzdálenosti 15 km

- hodnocení 0

##### b) mimo území ORP Domažlice

- dostupnost krajského města Plzně a hlavního města Prahy silniční dopravou – nejkratší spojení do Plzně je 60 km za 1:03 hod, do Prahy je nejkratší dopravní spojení 152 km za 2:04 hod

- hodnocení 0

- dostupnost krajského města Plzně a hlavního města Prahy autobusovou dopravou - do Plzně s přestupem v Domažlicích; do Prahy s přestupem v Domažlicích a v Plzni

- hodnocení 0

- dostupnost krajského města Plzně a hlavního města Prahy vlakovou dopravou – do Plzně s přestupem v Domažlicích; do Prahy s přestupem v Domažlicích

- hodnocení 0

## 2. prostorové a funkční uspořádání území

- *obce obsluhované, obsluhující, svébytné* - Obec Nový Kramolín je obcí obsluhovanou, která je na základní vybavenosti (např. zdravotnictví, školství, sociální služby, zaměstnání) závislá na Domažlicích a Poběžovicích.

- ukazatel není hodnocen

- *obce ležící ve funkčně-urbanizovaných územích (obce ve FUA)* - obec leží v dosahu místního pracovištního systému (Domažlic) a je zahrnuta do místního pracovištního systému Domažlic, tzn. obyvatelé spádují z hlediska dojíždky za prací do Domažlic. Dopravní spojení veřejnou dopravou s Domažlicemi je uspokojivé.

- hodnocení 0

## 10. dopravní a technická infrastruktura včetně její dostupnosti

- *dopravní dostupnost* - obcí prochází silnice II. třídy, v obci je železniční zastávka. Pro případný hospodářský rozvoj je třeba zkapacitnění silnice.

- hodnocení 0

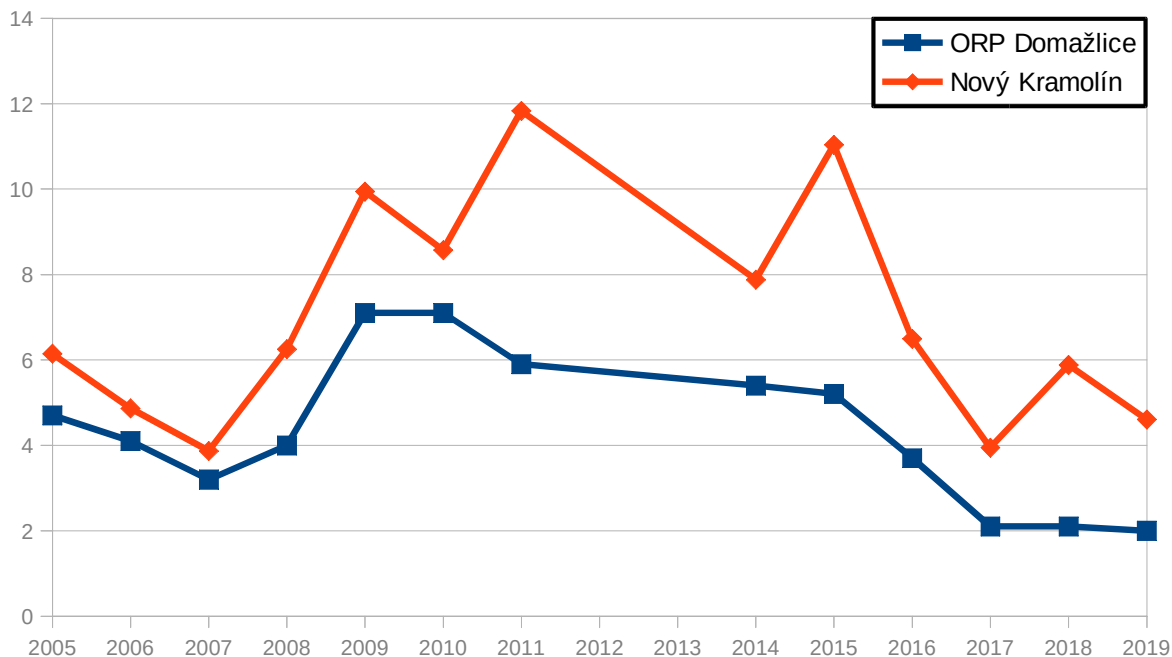
- *technická infrastruktura* - vodovod i veřejné osvětlení dostačující. Kanalizace pouze na dešťovou vodu. Obec není plynofikována. Z pohledu hospodářského prostředí je to na hranici obslužitelnosti území.

- hodnocení -

## 11. ekonomické a hospodářské podmínky

- *vývoj nezaměstnanosti* – hodnoty nad průměrem ORP Domažlice

- hodnocení -

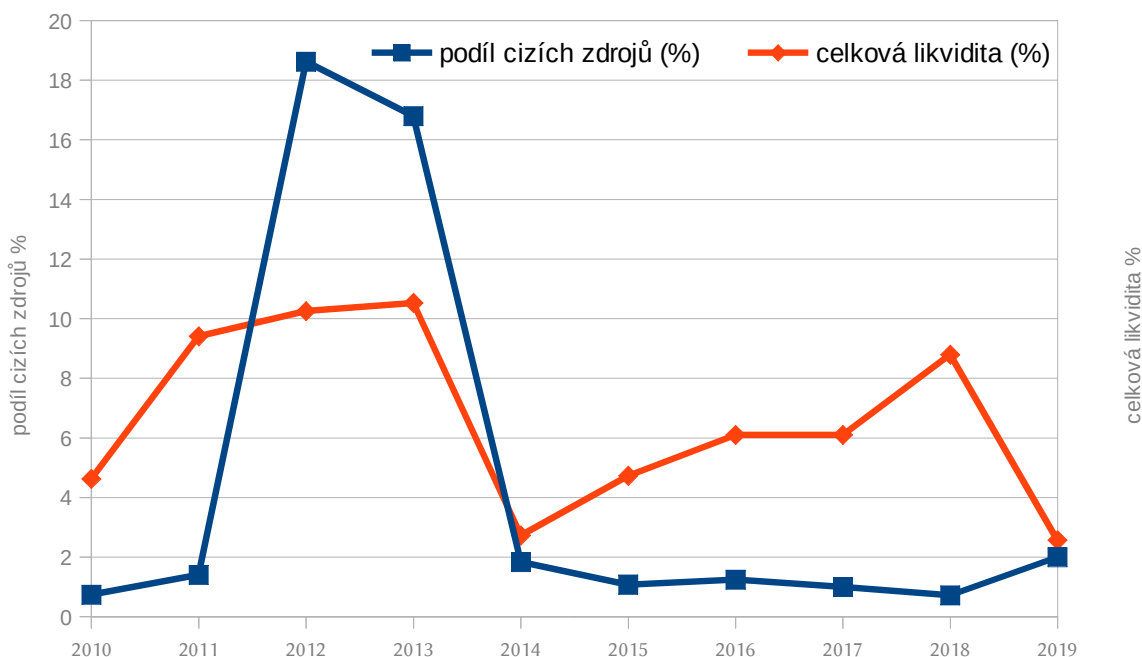


- *daňová výtěžnost na jednoho obyvatele* - činí 15,7

- hodnocení 0

- *hospodaření obce* - podíl cizích zdrojů k celkovým aktivům činí 2,0; celková likvidita 2,57

- **hodnocení +**



- *dostupnost ploch pro podnikání* – obec má vymezené stávající plochy pro podnikání. Vzhledem k charakteru a velikosti obce není potřeba nové plochy vymezovat.

- **hodnocení 0**

## SOCIÁLNÍ PROSTŘEDÍ

### 3. struktura osídlení

- *vývoj počtu obyvatel* - klesající, avšak v posledních letech obyvatel přibývá

- **hodnocení -**

- *saldo migrace* - klesající, tzn. obyvatelé se z obce vystěhovávají

- **hodnocení -**

- *vývoj přirozeného přírůstku* - stoupající

- **hodnocení +**

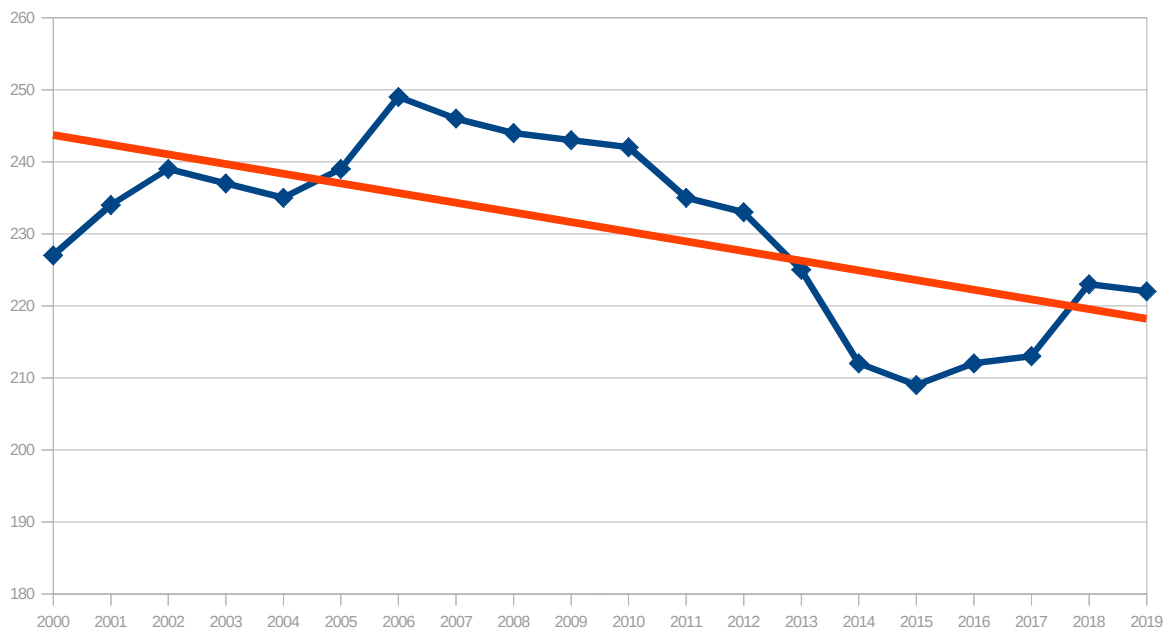
- *vývoj indexu stáří ve vztahu k ORP Domažlice* - hodnoty jsou dlouhodobě pod průměrem ORP Domažlice

- **hodnocení +**

### 4. sociodemografické podmínky a bydlení

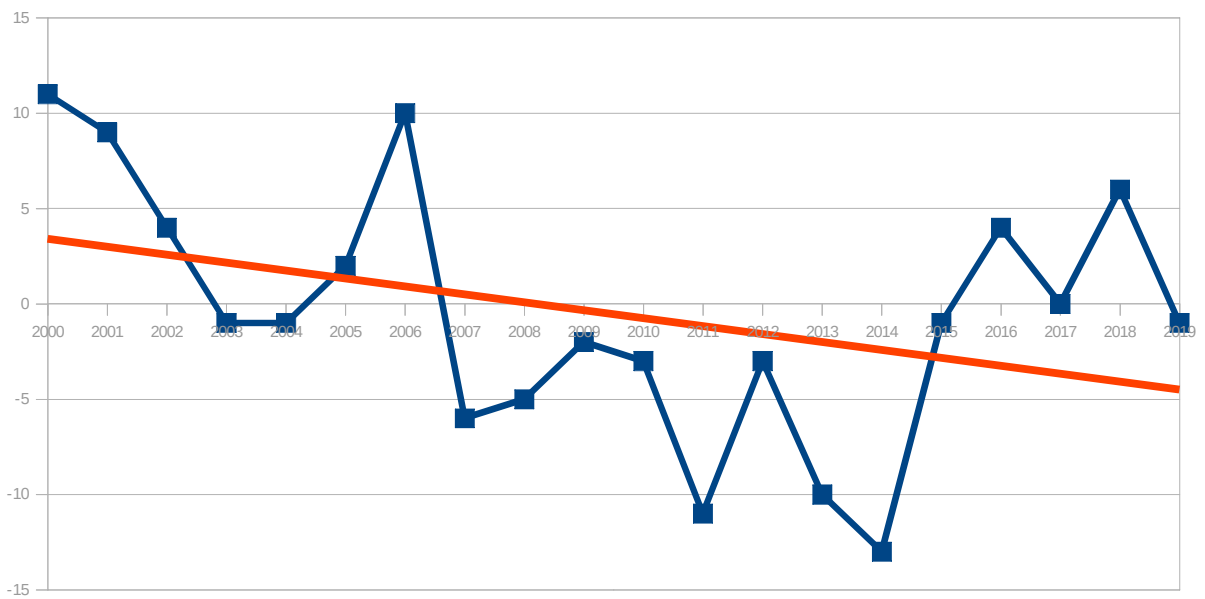
- *vývoj počtu obyvatel* - klesající, avšak v posledních letech obyvatel přibývá

- **hodnocení -**



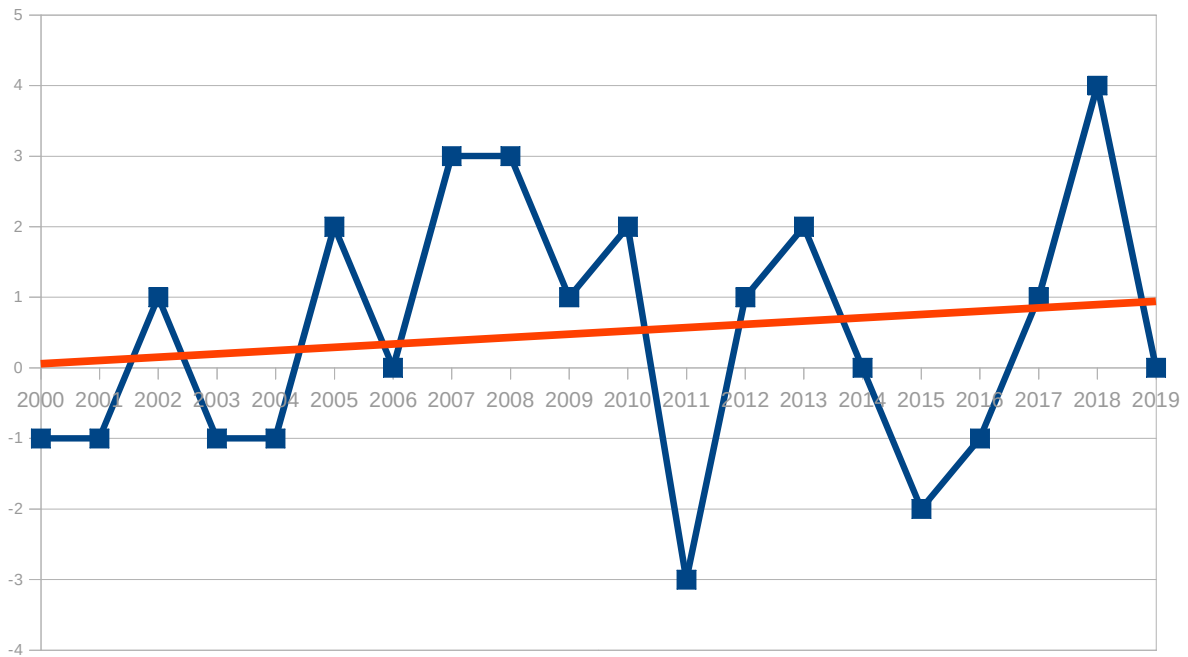
- saldo migrace - klesající, tzn. obyvatelé se z obce vystěhovávají

- hodnocení -



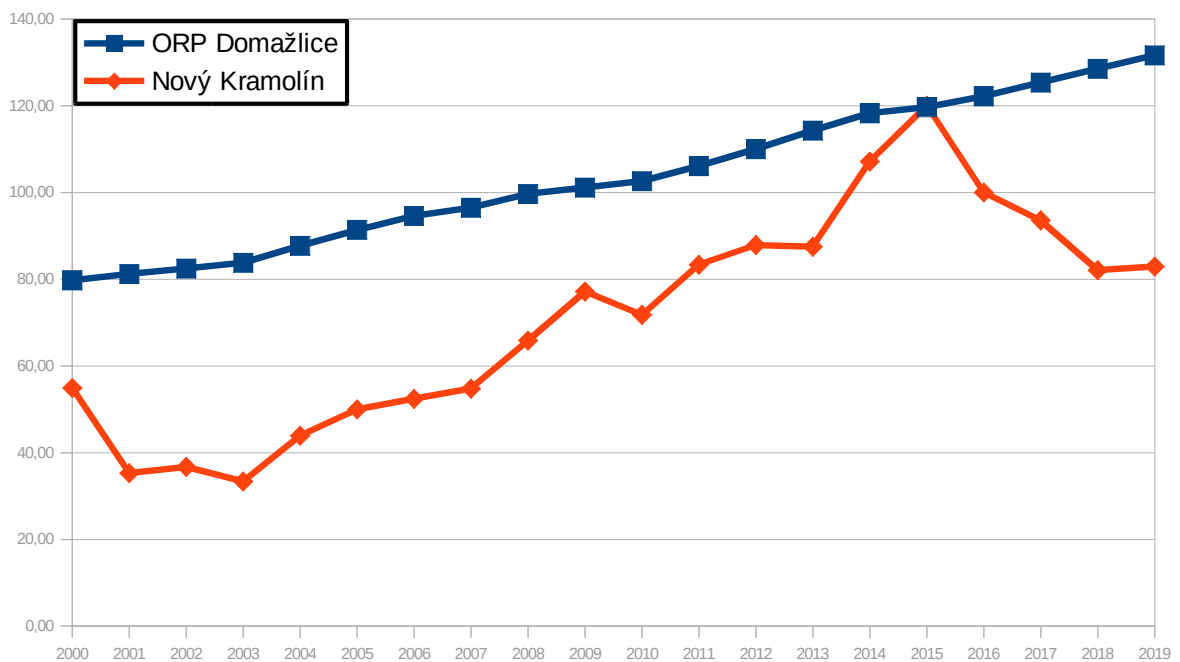
- vývoj přirozeného přírůstku - stoupající

- hodnocení +



- vývoj indexu stáří ve vztahu k ORP Domažlice - hodnoty jsou dlouhodobě pod průměrem ORP Domažlice

- hodnocení +



- připravené plochy k bydlení – obec má dostatek pozemků pro výstavbu rodinných domů, převážně jsou ve vlastnictví obce

- hodnocení 0

- vývoj v počtu dokončených bytů - klesající

- hodnocení -

- *rozvoje obce* – počet obyvatel ubývá a obyvatelé se spíše vystěhovávají, za posledních 10 let byly dokončeny 3 byty. Obec má zpracovaný strategický plán rozvoje obce, ale v současné době v rozvoji stagnuje.

- **hodnocení 0**

### **9. občanská vybavenost včetně její dostupnosti a veřejná prostranství**

- *občanská vybavenost* - obec má vlastní mateřskou školu. V obci se nachází obchod s potravinami, hospoda, kulturní dům se společenským sálem, Czechpoint, dětské, víceúčelové hřiště a hřiště na malou kopanou. V obci působí dobrovolní hasiči, fotbalisté a stolní tenisté.

- **hodnocení +**

- *vhodné prostory pro konání veřejných akcí* – obec má vhodné prostory pro konání veřejných akcí

- **hodnocení +**

### **10. dopravní a technická infrastruktura včetně její dostupnosti**

- *dopravní dostupnost* - obcí prochází silnice II. třídy, v obci je železniční zastávka. Pro případný hospodářský rozvoj je třeba zkapacitnění silnice.

- **hodnocení +**

- *technická infrastruktura* - vodovod i veřejné osvětlení dostačující. Kanalizace pouze na dešťovou vodu. Obec není plynofikována.

- **hodnocení 0**

### **12. rekreace a cestovní ruch**

- *turistické cíle* - obec nemá významný turistický cíl

- **hodnocení 0**

- *veřejná koupaliště* - obec má nádrž směr Vlkanov, která se využívá ke koupání

- **hodnocení +**

- *cyklotrasa, cyklostezka, naučná stezka* - ápadním územím obce prochází turistické stezky. Obec má dobře zpřístupněné okolí zpevněnými cestami ke krátkodobé rekreaci.

- **hodnocení +**

- *ubytovací zařízení* - v obci nejsou možnosti ubytování

- **hodnocení -**

### **13. bezpečnost a ochrana obyvatel**

- *povodňové riziko* – v obci není povodňové riziko

- **hodnocení 0**

- *zdroje znečištění* - v obci se nachází registrovaný velký zdroj znečištění – Diesel Works s.r.o.

- **hodnocení -**

- *stoupající doprava* - intenzita dopravy se od roku 2010 nezměnila

- **hodnocení 0**

## ŽIVOTNÍ PROSTŘEDÍ

### 5. příroda a krajina

- *koeficient ekologické stability* – činí 1,81 (vcelku vyvážená krajina)

- **hodnocení 0**

- *přítomnost chráněných území* - na území obce zasahuje část území CHKO Český les a přírodního parku Český les

- **hodnocení +**

- *prvky rozptýlené a doprovodné zeleně v krajině (RDZ)* - jižně a východně od sídla Nový Kramolín je území intenzivně obhospodařované a v tomto minoritním území (bráno ve vztahu ke správnému obvodu celé obce) téměř zcela RDZ chybí. Na ostatním území je RDZ zastoupena dostatečně.

- **hodnocení 0**

### 6. vodní režim a horninové prostředí

- *zranitelná oblast vodního režimu* - obec není zahrnuta do zranitelné oblasti

- **hodnocení 0**

- *ochranné pásmo vodních zdrojů* - do západní části obce zasahuje II. A – vnitřní ochranné pásmo, které může ovlivnit rozvoje obce, severní část obce leží v ochranném pásmu pozorovacího pramene  
- vyhlásil ČHMÚ

- **hodnocení -**

- *záplavové území* - není stanoveno

- **hodnocení 0**

- *odvodněné území niv* - větší část niv je odvodněna, část přeměněna na orné půdy

- **hodnocení 0**

- *zdroje nerostných surovin* - žádné se nevyskytují

- **hodnocení 0**

- *ohrožení těžbou* - není ohrožení

- **hodnocení 0**

- *výskyt poddolovaných území* - ve východní části z obce Otov částečně zasahuje poddolované území, které nijak nelimituje další rozvoj obce

- **hodnocení 0**

### 7. kvalita životního prostředí

- *hodnoty radonového rizika* – v západní části území se nachází oblasti výskytu vysokého radonového rizika, avšak nezasahuje do samotného sídla obce

- **hodnocení -**

- *zdroje znečištění* - v obci není významný zdroj znečištění

- **hodnocení +**

- *stoupající doprava* - intenzita dopravy se od roku 2010 nezměnila

- **hodnocení 0**



## 8. zemědělský půdní fond a pozemky určené k plnění funkce lesa

- *třída ochrany dle BPEJ* - převažují půdy s vyšší třídou ochrany ZPF

- **hodnocení +**

- *odvodněné pozemky* - převažují odvodněné pozemky vyšších tříd ochrany ZPF

- **hodnocení +**

- *ohrožení větrnou erozí* – na území převládají půdní bloky náchylné a mírně ohrožené, avšak vyskytuje se zde půdní blok ohrožený větrnou erozí

- **hodnocení -**

- *ohrožení vodní erozí* – na území se nachází zemědělská půda extrémně ohrožená vodní erozí

- **hodnocení -**

- *lesy hospodářské, ochranné a zvláštního určení* – 31,1 % rozlohy obce zaujímají lesy

- **hodnocení +**

- *ohrožení kůrovcem* – v lesích se nachází malé plochy vytěžené nebo čekající na vytěžení v rámci kůrovcové kalamity

- **hodnocení -**

## VYHODNOCENÍ VYVÁŽENOSTI ÚZEMNÍCH PODMÍNEK

Výsledná tabulka vyhodnocení vyváženosti jednotlivých oblastí mezi sebou

Název obce	OBLASTI UDRŽITELNÉHO ROZVOJE		
	HOSPODÁŘSKÝ	SOCIÁLNÍ	ŽIVOTNÍ
Nový Kramolín	1 -	2 +	0

Obec Nový Kramolín má slabou oblast hospodářského prostředí. Vzhledem k ukazatelům, které jsou hodnoceny negativně, není v možnostech obce tyto negativy eliminovat. Obec se ve svém rozvoji zaměří na posílení veřejné infrastruktury, znovuoobnovení retenční funkce údolních niv a revitalizaci vodních toků.

## Úkoly k řešení v ÚPD a území

### Hodnoty na území obce

#### Architektonické a urbanistické hodnoty

Za kulturní hodnoty se považují památkově chráněné objekty a území ve smyslu zákona č. 20/187 o státní památkové péči a dále:

- drobné sakrální stavby - křížky (pamětní kříže)
- historické jádro obce jako urbanisticky významný kompoziční prostor

#### Přírodní hodnoty

Za přírodní hodnoty se považují zvláště chráněná území ve smyslu § 14 zákona č. 114/92 o ochraně přírody a krajiny a dále:

- krajinné veduty vymezené v ZÚR
- půdy I. a II. třídy ochrany zemědělského půdního fondu
- funkční prvky územního systému ekologické stability
- zachovalé nivy v okolí vodních toků

- krajinářsky významné kompoziční prvky - aleje, remízy, solitérní stromy, meze - nutno zpřesnit v územně plánovací dokumentaci

*Cenné biotopy sledované v rámci mapování biotopů soustavy Natura. Jedná se o plochy mimo lesní porosty, mimo vymezené plochy zvláště chráněných území a mimo I. a II. zóny CHKO Český les. Biotopy musí splňovat jedno kritérium reprezentativnosti A, B nebo kritérium zachovalosti A,B. Pro vymezení samostatné plochy v územním plánu je doporučeno vymezovat plochy od velikosti cca 500 m<sup>2</sup>. Plochy budou upřesněny do zadání územního plánu.*

**Obec má podmínky udržitelného rozvoje území v oblasti hospodářského rozvoje na hranici vyváženosti. Zpracovatel územního plánu se ve své koncepci zaměří především na posílení hospodářského rozvoje obce.**

Zpracovatel územního plánu provede stabilizaci hodnot na území obce. U architektonických a urbanistických hodnot zpracovatel stanoví takové regulativy, které povedou k posílení nebo zachování uvedených hodnot obce.

Přírodní hodnoty zpracovatel vymezení zejména jako plochy přírodní, nezastavitelné, s výjimkou veřejně prospěšných staveb dopravní a technické infrastruktury. V případě, že budou přírodní hodnoty zahrnuty do zastavitelných ploch, provede zpracovatel územního plánu náležité odůvodnění a navrhne kompenzační opatření, které eliminuje znehodnocení či poškození konkrétní přírodní hodnoty.

Obec Nový Kramolín je obcí obsluhovanou, která je na základní vybavenosti (např. zdravotnictví, školství, sociální služby, zaměstnání) závislá na Domažlicích a Poběžovicích.

Zpracovatel bude obec rozvíjet jako střediskové sídlo s nižším podílem služeb, vybavenosti a výroby. Typ bydlení venkovského charakteru s omezeným podílem zahrad vč. chovatelských a pěstitelských činností, popř. vymezených ploch čistého bydlení.

**Při zpracování územního plánu:**

- musí být prověřena potřeba ochrany hlavních odvodňovacích zařízení a odvodňovacích kanálů a na základě vyhodnocení zpracovatele územního plánu bude ve veřejném zájmu navrženo jejich zrušení – revitalizace

Řada odvodňovacích kanálů a zařízení zbytečně odvádí vodu z krajiny, čímž dochází k prohlubování nedostatku vody v krajině. Zpracovatel ve veřejném zájmu vyhodnotí potřebu těchto zařízení a navrhne jejich zrušení či revitalizaci. Požadavek navazuje na Koncepci na ochranu před následky sucha pro území České republiky.

- prověřit koridor územní rezervy – přeložka silnice II. třídy

## **Problémy obce, které nelze řešit územně plánovací dokumentací**

- nadměrné dopravní zatížení na silnici II/195 – průtah obcí