

V. úplná aktualizace územně analytických podkladů 2020 ORP Domažlice  
ROZBOR UDRŽITELNÉHO ROZVOJE ÚZEMÍ

## NOVÁ VES



**Pořizovatel územně analytických podkladů:**

Městský úřad Domažlice

odbor výstavby a územního plánování

nám. Míru 1, 344 01 Domažlice

Ing. Jiří Lahoda

Ing. Martina Královcová

## ZÁKLADNÍ ÚDAJE O OBCI

statut	obec
působnost	obec I. stupně
stavební úřad	Kdyně
katastrální území	Nová Ves u Kdyně
počet částí	1
rozloha v ha	465,9
počet obyvatel k 31.12. 2019	145
zařazení dle závislosti	obec závislá na vybavenosti okolních obcí
stav ÚPD	Územní plán Nová Ves vydaný v roce 2014
další strategické dokumenty	Strategický plán rozvoje obce - ANO Pasport místních komunikací -ANO Komplexní pozemková úprava – ANO Plán rozvoje vodovodů Plzeňského kraje – ANO Plán rozvoje kanalizací Plzeňského kraje – ANO (stav odpovídá skutečnosti)

## HODNOCENÍ VYVÁŽENOSTI VZTAHU ÚZEMNÍCH PODMÍNEK

### HOSPODÁŘSKÉ PROSTŘEDÍ

#### 1. širší územní vazby

##### a) na území ORP Domažlice

- dostupnost hraničního přechodu – nejbližší hraniční přechod Všeruby ve vzdálenosti 10 km

- hodnocení +

##### b) mimo území ORP Domažlice

- dostupnost krajského města Plzně a hlavního města Prahy silniční dopravou – nejkratší spojení do Plzně je 65 km za 1:05 hod, do Prahy je nejkratší dopravní spojení 157 km za 2:02 hod

- hodnocení 0

- dostupnost krajského města Plzně a hlavního města Prahy autobusovou dopravou - do Plzně s přestupem ve Kdyni a Domažlicích; do Prahy s přestupem ve Kdyni, Domažlicích a Plzni

- hodnocení -

- dostupnost krajského města Plzně a hlavního města Prahy vlakovou dopravou – do Plzně pouze v kombinaci s autobusem, přestup ve Kdyni a Domažlicích; do Prahy pouze v kombinaci s autobusem, přestup ve Kdyni a Domažlicích

- hodnocení -

## 2. prostorové a funkční uspořádání území

- *obce obsluhované, obsluhující, svébytné* - Obec Nová Ves je obcí obsluhovanou, která je na základní vybavenosti (např. zdravotnictví, školství, sociální služby, zaměstnání) závislá na Domažlicích a Kdyni.

- ukazatel není hodnocen

- *obce ležící ve funkčně-urbanizovaných územích (obce ve FUA)* - obec leží v dosahu místního pracovištního systému (Domažlic) a jsou zahrnuty do místního pracovištního systému, tzn. obyvatelé spádují z hlediska dojížděky za prací do Domažlic. Spojení veřejnou dopravou s Domažlicemi je časově náročné a komplikované.

- hodnocení -

## 10. dopravní a technická infrastruktura včetně její dostupnosti

- *dopravní dostupnost* - obcí prochází silnice III. třídy. Napojení na silnici I. třídy je cca 2,5 km v obci Brnířov. Železnice rovněž v obci Brnířov, cca 2,5 km daleko.

- hodnocení -

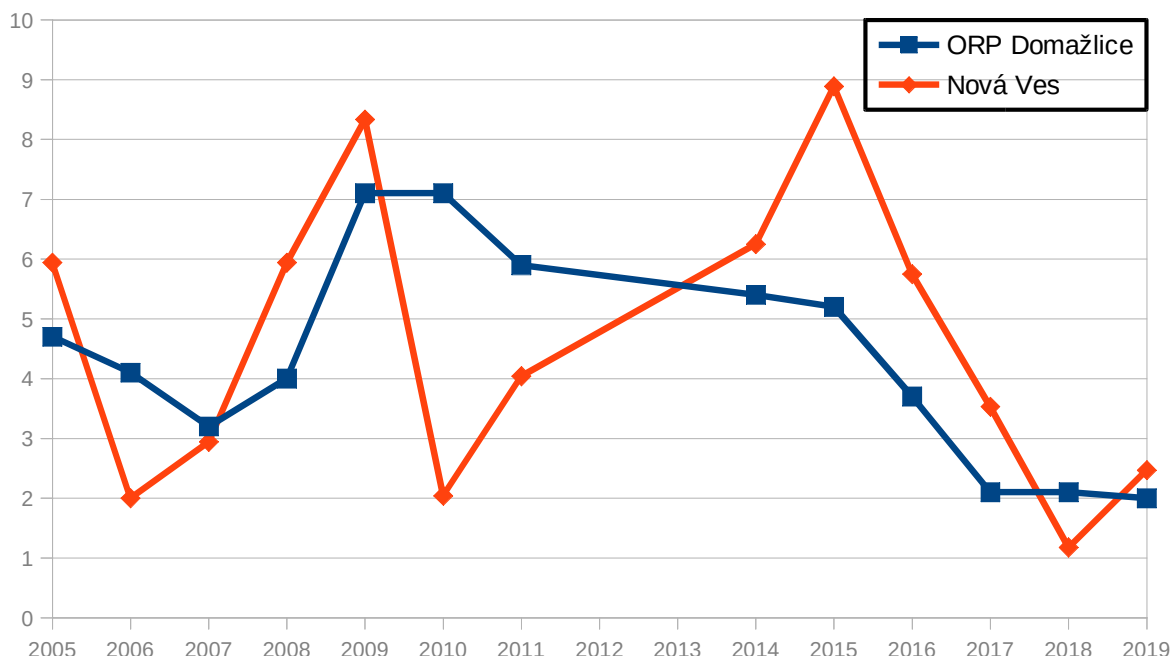
- *technická infrastruktura* - v obci je kanalizace, vodovod a veřejné osvětlení, které je po rekonstrukci. Obec není plynofikována.

- hodnocení 0

## 11. ekonomické a hospodářské podmínky

- *vývoj nezaměstnanosti* – hodnoty jsou rozkolísané a prolínající se s průměrem za ORP Domažlice

- hodnocení 0

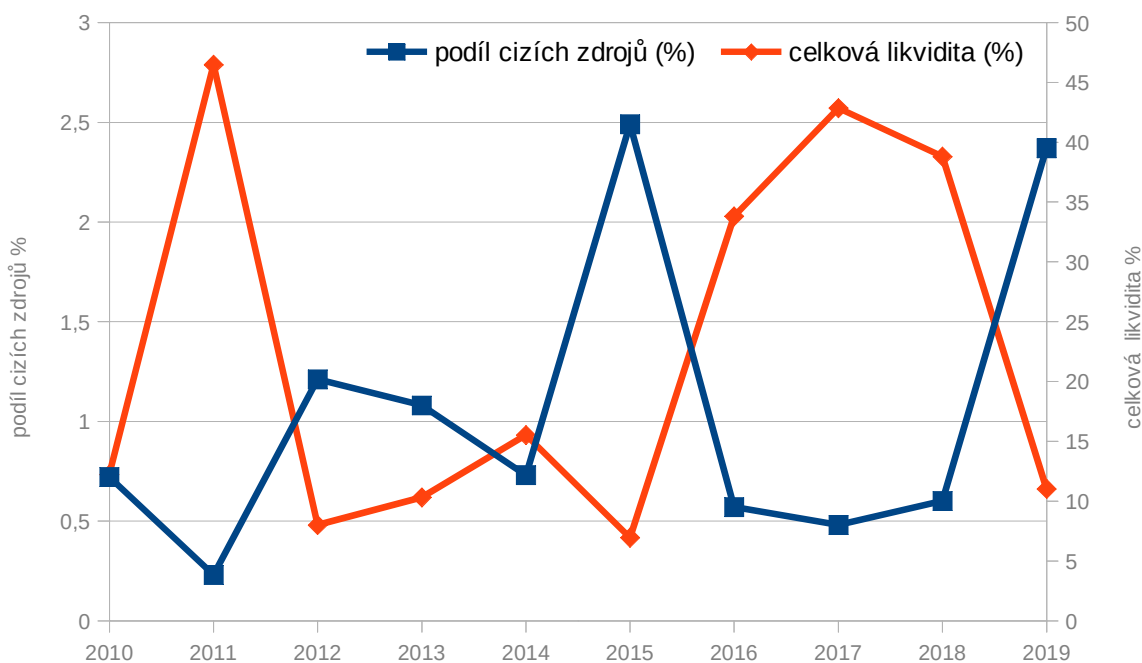


- *daňová výtěžnost* – činí 14,5

- hodnocení 0

- *hospodaření obce* - celková likvidita je 11,2%; podíl cizích zdrojů k celkovým aktivům 2,37%

- **hodnocení +**



- *dostupnost ploch pro podnikání* – obec má v platném územním plánu vymezeny plochy výroby a skladování (zemědělská a lesnická výroba) a plochy občanského vybavení (komerční, malá a střední) ve stávajícím i návrhovém stavu. Vzhledem k charakteru a velikosti obce je to dostačující.

- **hodnocení +**

## SOCIÁLNÍ PROSTŘEDÍ

### 3. struktura osídlení

- *vývoj počtu obyvatel* - klesající

- **hodnocení -**

- *saldo migrace* - stoupající, od roku 2012 v kladných hodnotách

- **hodnocení +**

- *vývoj přirozeného přírůstku* - trend je od roku 2011 stoupající v kladných hodnotách

- **hodnocení +**

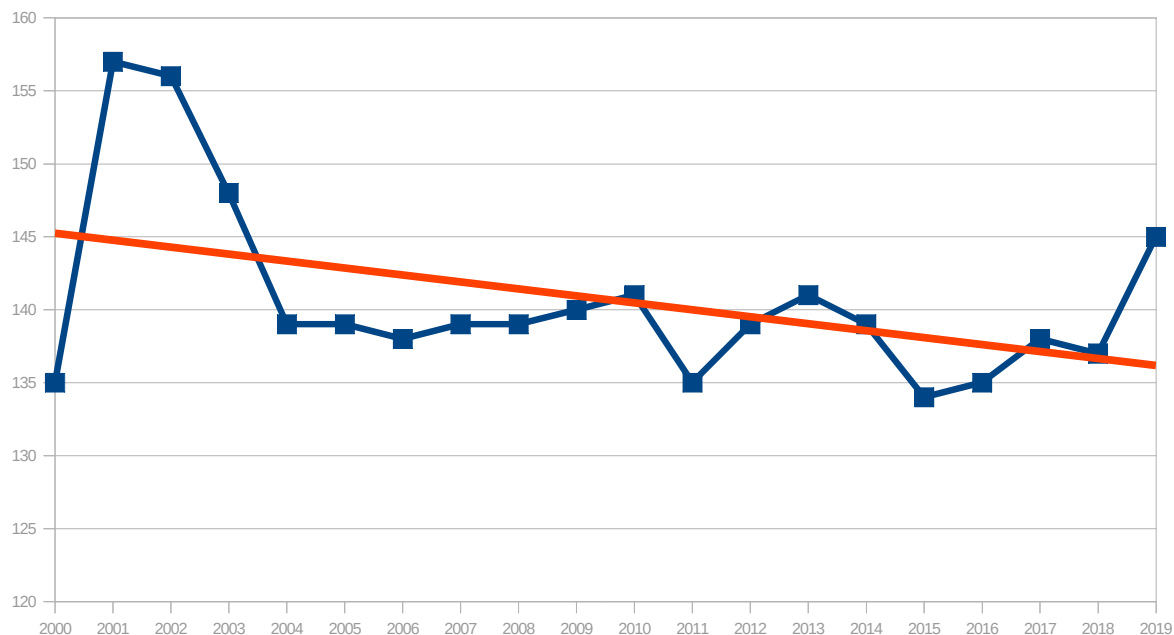
- *vývoj indexu stáří ve vztahu k ORP Domažlice* - dlouhodobě nad průměrem ORP Domažlice

- **hodnocení -**

### 4. sociodemografické podmínky a bydlení

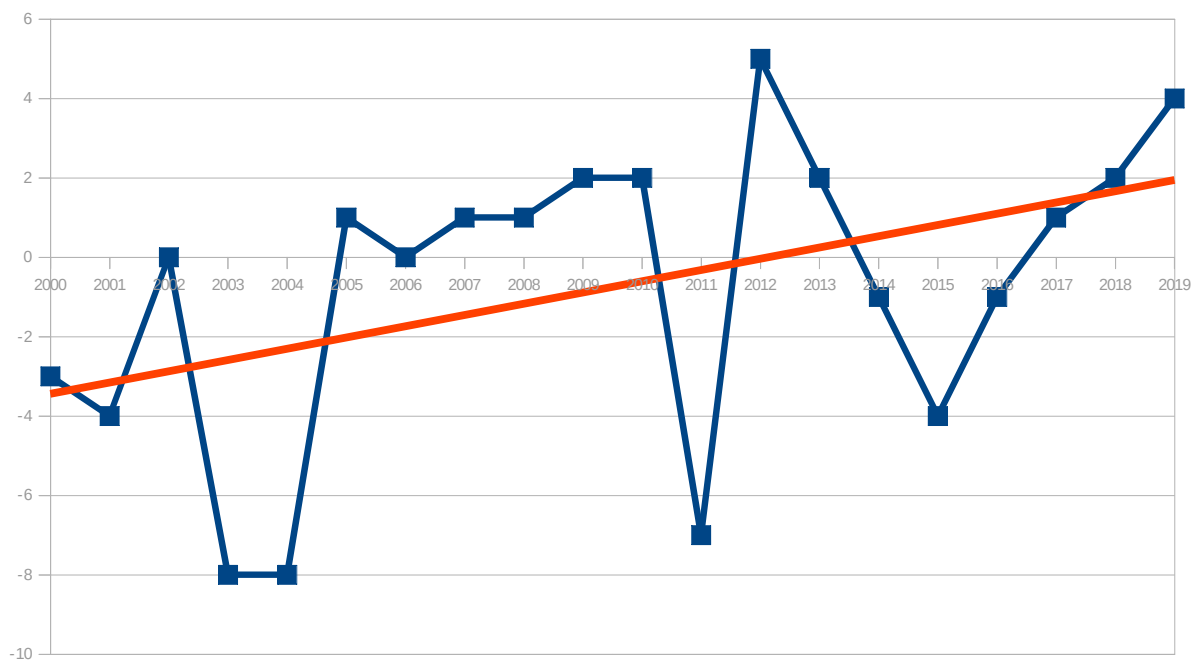
- *vývoj počtu obyvatel* - klesající

- **hodnocení -**



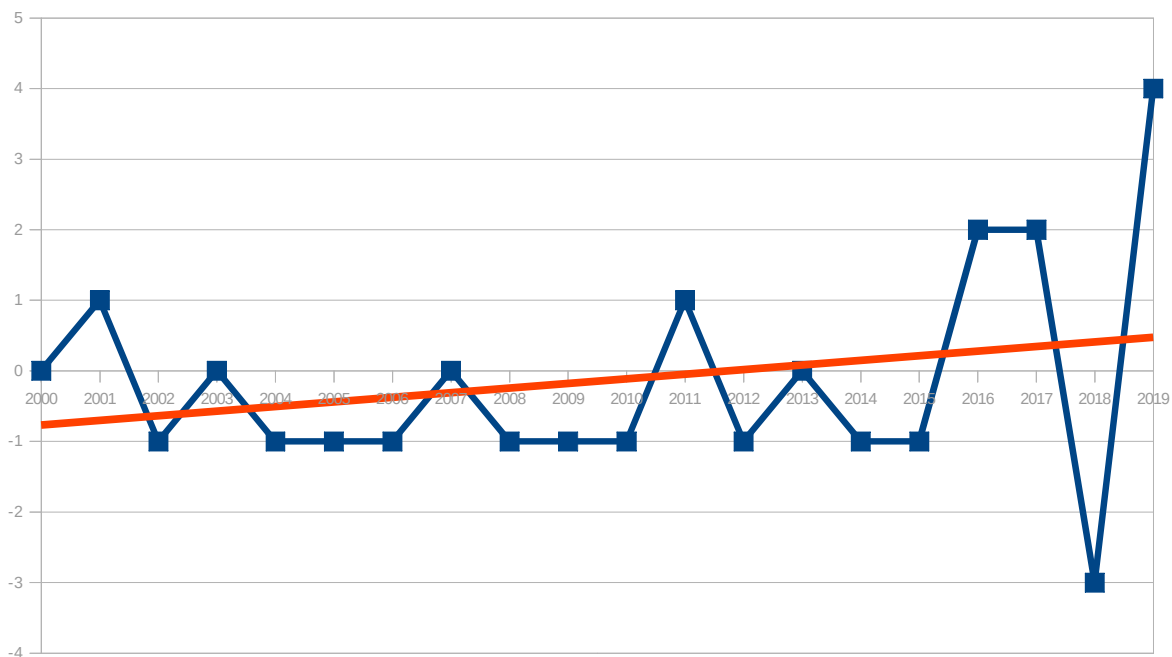
- saldo migrace - stoupající, od roku 2012 v kladných hodnotách

- hodnocení +



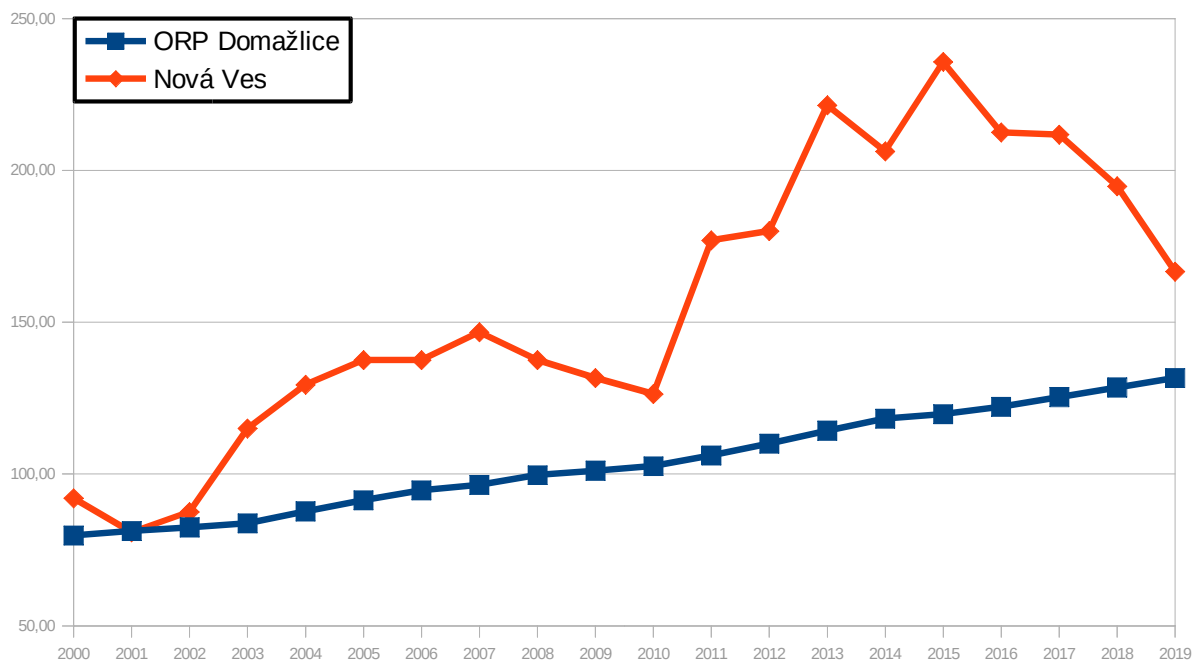
- vývoj přirozeného přírůstku - trend je od roku 2011 stoupající v kladných hodnotách

- hodnocení +



- *vývoj indexu stáří ve vztahu k ORP Domažlice - dlouhodobě nad průměrem ORP Domažlice*

- **hodnocení** -



- *připravené plochy k bydlení* – obec nemá k dispozici dostatek volných pozemků připravených k výstavbě rodinných domů

- **hodnocení** -

- *vývoj v počtu dokončených bytů* - stoupající

- **hodnocení** +

- *rozvoje obce* – od roku 2015 obyvatel přibývá, saldo migrace stoupá a vývoj dokončených bytů je také stoupající. Obec má zpracovaný strategický plán rozvoje obce. Obec se pomalu rozvíjí.

- hodnocení +

### **9. občanská vybavenost včetně její dostupnosti a veřejná prostranství**

- občanská vybavenost - obec nemá školské zařízení. V obci se nachází CzechPoint, knihovna, společenská místnost na OÚ a dětské hřiště. V obci působí hasiči.

- hodnocení 0

- vhodné prostory pro konání veřejných akcí – obec má vhodné prostory pro konání veřejných akcí

- hodnocení +

### **10. dopravní a technická infrastruktura včetně její dostupnosti**

- dopravní dostupnost - obcí prochází silnice III. třídy. Napojení na silnici I. třídy je cca 2,5 km v obci Brnířov. Železnice rovněž v obci Brnířov, cca 2,5 km daleko.

- hodnocení 0

- technická infrastruktura - v obci je kanalizace, vodovod a veřejné osvětlení, které je po rekonstrukci. Obec není plynofikována.

- hodnocení 0

### **12. rekreace a cestovní ruch**

- turistické cíle - obec nemá významný turistický cíl

- hodnocení 0

- veřejná koupaliště - v obci není možnost koupání

- hodnocení -

- cyklotrasa, cyklostezka, naučná stezka - územím obce prochází turistických stezek. Obec má zpřístupněné okolí pro krátkodobou rekreaci.

- hodnocení +

- ubytovací zařízení - v obci není možnost ubytování

- hodnocení -

### **13. bezpečnost a ochrana obyvatel**

- povodňové riziko – v obci není povodňové riziko

- hodnocení 0

- zdroje znečištění - v obci není významný zdroj znečištění

- hodnocení +

- stoupající doprava - sčítání nebylo na území obce prováděno

- hodnocení 0

## ŽIVOTNÍ PROSTŘEDÍ

### 5. příroda a krajina

- *koeficient ekologické stability* – činí 1,28 (vcelku vyvážená krajina)

- **hodnocení 0**

- *přítomnost chráněných území* - v obci není významný zdroj znečištění

- **hodnocení +**

- *prvky rozptýlené a doprovodné zeleně v krajině (RDZ)* - sčítání nebylo na území obce prováděno

- **hodnocení 0**

### 6. vodní režim a horninové prostředí

- *zranitelná oblast vodního režimu* - obec leží ve zranitelné oblasti povrchových vod

- **hodnocení -**

- *ochranné pásmo vodních zdrojů* - není limitující pro další rozvoj obce

- **hodnocení 0**

- *záplavové území* - není stanoveno

- **hodnocení 0**

- *odvodněné území niv* - veškeré nivy na území obce jsou odvodněny. V nivě Novoveského potoka proběhla rozsáhlá revitalizace toku v rámci komplexních pozemkových úprav. Toto opatření již v krajině působí vzhledem k vodnímu režimu pozitivně.

- **hodnocení +**

- *zdroje nerozptýlených surovin* - nevyskytují se

- **hodnocení 0**

- *ohrožení těžbou* - není

- **hodnocení 0**

- *výskyt poddolovaných území* - nejsou

- **hodnocení 0**

### 7. kvalita životního prostředí

- *hodnoty radonového rizika* – obec neleží v oblasti vysokého radonového rizika

- **hodnocení 0**

- *zdroje znečištění* - v obci není významný zdroj znečištění

- **hodnocení +**

- *stoupající doprava* - sčítání nebylo na území obce prováděno

- **hodnocení 0**



## 8. zemědělský půdní fond a pozemky určené k plnění funkce lesa

- *třída ochrany dle BPEJ* - převažují půdy s vyšší třídou ochrany ZPF

- **hodnocení +**

- *odvodněné pozemky* - převažují odvodněné pozemky nižších tříd ochrany ZPF

- **hodnocení -**

- *ohrožení větrnou erozí* – území není ohroženo větrnou erozí nebo jen slabě

- **hodnocení 0**

- *ohrožení vodní erozí* – na území se nachází zemědělská půda extrémně ohrožena vodní erozí

- **hodnocení -**

- *lesy hospodářské, ochranné a zvláštního určení* – plocha lesů zaujímá 23,1 % rozlohy obce

- **hodnocení -**

- *ohrožení kůrovcem* – lesy jsou ohroženy kůrovcem, na území se nachází větší plochy vytěžené v rámci kůrovcové kalamity

- **hodnocení -**

## VYHODNOCENÍ VYVÁŽENOSTI ÚZEMNÍCH PODMÍNEK

Výsledná tabulka vyhodnocení vyváženosti jednotlivých oblastí mezi sebou

Název obce	OBLASTI UDRŽITELNÉHO ROZVOJE		
	HOSPODÁŘSKÝ	SOCIÁLNÍ	ŽIVOTNÍ
Nová Ves	1 -	2 +	1 -

Obec Nová Ves má vyrovnané oblasti udržitelného rozvoje. Obec je sociální i hospodářskou oblastí navázána na město Kdyni. Aby mohl být podpořeny ukazatele těchto dvou oblastí je nutno podpořit rozvoj města Kdyně.

## Úkoly k řešení v ÚPD a území

### Hodnoty na území obce

#### Architektonické a urbanistické hodnoty

Za kulturní hodnoty se považují památkově chráněné objekty a území ve smyslu zákona č. 20/187 o státní památkové péči a dále:

- drobné sakrální stavby - pamětní kříže, kaplička

#### Přírodní hodnoty

Za přírodní hodnoty se považují zvláště chráněná území ve smyslu § 14 zákona č. 114/92 o ochraně přírody a krajiny a dále:

- krajinná veduta vymezená v ZÚR

- půdy I. a II. třídy ochrany zemědělského půdního fondu

- funkční prvky územního systému ekologické stability
- zachovalé nivy v okolí vodních toků
- krajinářsky významné kompoziční prvky - aleje, remízy, soliterní stromy, meze - nutno zpřesnit v územně plánovací dokumentaci

*Cenné biotopy sledované v rámci mapování biotopů soustavy Natura. Jedná se o plochy mimo lesní porosty, mimo vymezené plochy zvláště chráněných území a mimo I. a II. zóny CHKO Český les. Biotopy musí splňovat jedno kritérium reprezentativnosti A, B nebo kritérium zachovalosti A,B. Pro vymezení samostatné plochy v územním plánu je doporučeno vymezovat plochy od velikosti cca 500 m<sup>2</sup>. Plochy budou upřesněny do zadání územního plánu.*

**Obec má vyvážené podmínky pro udržitelný rozvoj území.**

**Zpracovatel územního plánu provede stabilizaci hodnot na území obce. U architektonických a urbanistických hodnot zpracovatel stanoví takové regulativy, které povedou k posílení nebo zachování uvedených hodnot obce.**

**Přírodní hodnoty zpracovatel vymezí zejména jako plochy přírodní, nezastavitelné, s výjimkou veřejně prospěšných staveb dopravní a technické infrastruktury. V případě, že budou přírodní hodnoty zahrnuty do zastavitelných ploch, provede zpracovatel územního plánu náležité odůvodnění a navrhne kompenzační opatření, které eliminuje znehodnocení či poškození konkrétní přírodní hodnoty.**

**Obec Nová Ves je obcí obsluhovanou, která je na základní vybavenosti (např. zdravotnictví, školství, sociální služby, zaměstnání) závislá na Domažlicích a Kdyni.**

**Zpracovatel bude obec rozvíjet jako venkovské sídlo se zachováním tradičních hodnot a venkovské architektury se zaměřením především přírodní hodnoty, přírodní zdroje a na rekreaci. Výroba řešena především formou řemeslnické výroby, drobných služeb a živností s max. několika zaměstnanci. Typ bydlení především venkovského charakteru tzn. s převládajícím podílem zahrad a možností chovatelských a pěstitelských činností.**

**V rámci pořizování územního plánu je třeba prověřit stav veřejných prostranství a v problémových lokalitách vymezit nové plochy veřejných prostranství.**

**Zpracovatel územního plánu má za úkol:**

#### **A) Z HLEDISKA URBANISTICKÉ KONCEPCE**

**- z platného územního plánu vyhodnotit stanovené regulativy v jednotlivých funkčních plochách, prověřit jejich potřebnost a opodstatnění a případně navrhnout úpravu**

Cílem, je zajistit rozvoj obce, za dodržení základních urbanistických pravidel, vč. koordinování vzájemných zájmů a vztahů obyvatel obce.

#### **B) Z HLEDISKA KONCEPCE VEŘEJNÉ INFRASTRUKTURY**

**- zpracovatel prověří vydatnost vodních zdrojů a na základě vyhodnocení prověří vhodné lokality pro případné umístění nových zdrojů pitné vody a popř. dalších souvisejících zařízení (úpravna, vodojem apod.)**

obec má neustálé kolísavé dodávky pitné vody

**- do územních plánů obcí je nutné zpracovat záměry stanovené platným Plánem rozvoje vodovodů a kanalizací Plzeňského kraje, event. prověřit aktuálnost údajů,**

Nutnost vést strategické rozvojové dokumenty jednotně. Záměry obce neodpovídají Plánu rozvoje a vodovodů. Zpracovatel zajistí soulad územně plánovací dokumentace a Plánu rozvoje vodovodů a kanalizací.

## C) Z HLEDISKA USPOŘÁDÁNÍ KRAJINY

- **prověřit odvodněné plochy v hydrických řadách ÚSES a popř. navrhnou asanaci vytipovaných lokalit**

Primární funkcí ÚSES je vytvoření sítě stabilních území příznivě ovlivňující okolní méně stabilní území, zachovat či znovuobnovit genofond krajiny, stabilizace a podpora biodiverzity. Opatření podpoří zadržetí vody v krajině, což je mj. i opatřením ze strategie ČR v přípravě na změnu klimatu.

- **rozsah veřejných prostranství bude v územním plánu stabilizován min. ve stávajícím rozsahu**

ochrana a rozvoj veřejných prostranství v obci

- **potřeba ochrany hlavních odvodňovací zařízení a odvodňovacích kanálů a na základě vyhodnocení zpracovatele územního plánu bude ve veřejném zájmu navrženo jejich zrušení – revitalizace**

Řada odvodňovacích kanálů a zařízení zbytečně odvádí vodu z krajiny, čímž dochází k prohlubování nedostatku vody v krajině. Zpracovatel ve veřejném zájmu vyhodnotí potřebu těchto zařízení a navrhne jejich zrušení či revitalizaci. Požadavek navazuje na Koncepci na ochranu před následky sucha pro území České republiky.

### **Problémy obce, které nelze řešit územně plánovací dokumentací**

- čištění odpadních vod