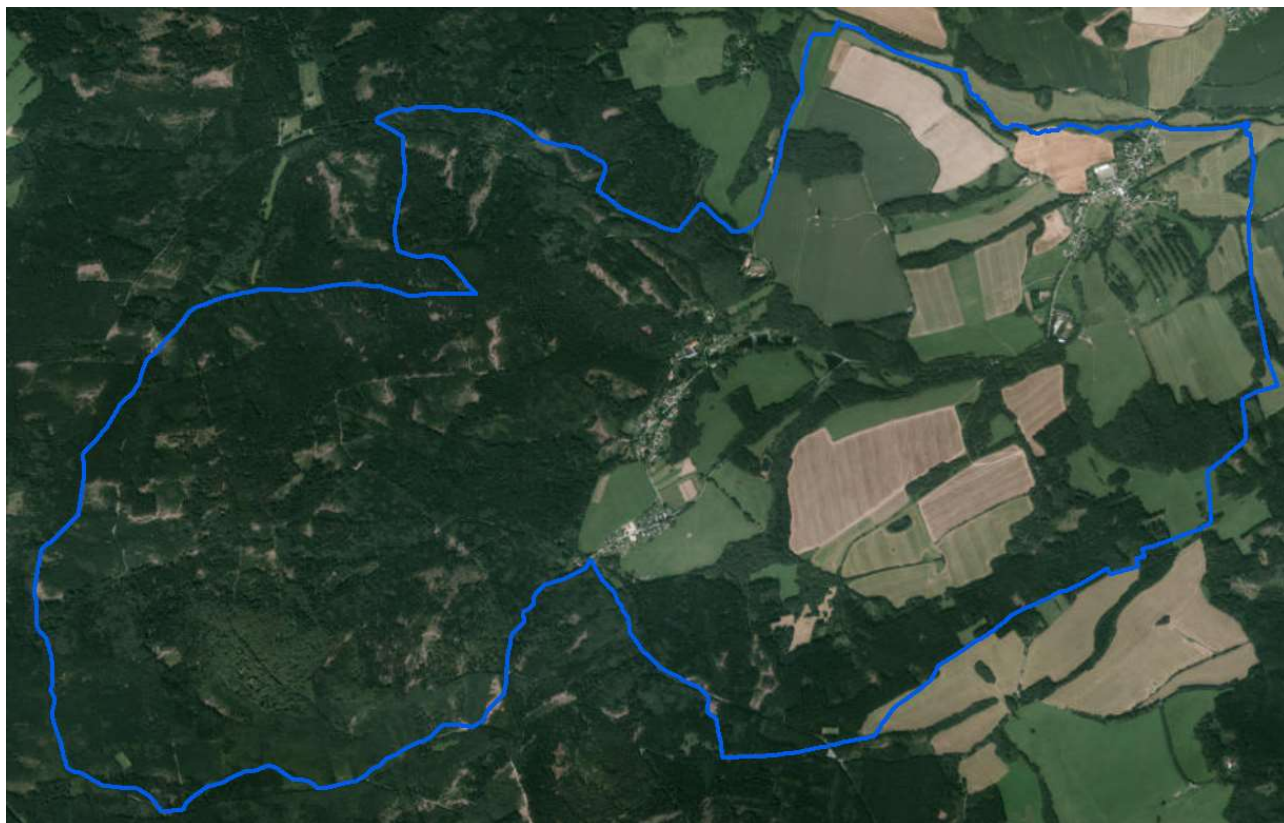


V. úplná aktualizace územně analytických podkladů 2020 ORP Domažlice
ROZBOR UDRŽITELNÉHO ROZVOJE ÚZEMÍ

MNICHOV



Pořizovatel územně analytických podkladů:

Městský úřad Domažlice

odbor výstavby a územního plánování

nám. Míru 1, 344 01 Domažlice

Ing. Jiří Lahoda

ZÁKLADNÍ ÚDAJE O OBCI

statut	obec
působnost	obec I. stupně
stavební úřad	Poběžovice
katastrální území	Mnichov u Poběžovic, Pivoň, Skláře u Mnichova, Vranov u Mnichova
počet částí	3
rozloha v ha	1424,7
počet obyvatel k 31.12. 2019	214
zařazení dle závislosti	obec závislá na vybavenosti okolních obcí
stav ÚPD	Územní plán Mnichov – 2015 Zpráva o uplatňování územního plánu Mnichov se zadáním změny č. 1
další strategické dokumenty	Strategický plán rozvoje obce - ANO Pasport místních komunikací - ANO Komplexní pozemková úprava – NE Plán rozvoje vodovodů Plzeňského kraje – ANO Plán rozvoje kanalizací Plzeňského kraje – ANO (aktualizace jen záměrů)

HODNOCENÍ VYVÁŽENOSTI VZTAHU ÚZEMNÍCH PODMÍNEK HOSPODÁŘSKÉ PROSTŘEDÍ

1. širší územní vazby

a) na území ORP Domažlice

- dostupnost hraničního přechodu – nejbližší hraniční přechod Lísková ve vzdálenosti 14 km

- hodnocení 0

b) mimo území ORP Domažlice

- dostupnost krajského města Plzně a hlavního města Prahy silniční dopravou – nejkratší spojení do Plzně je 59 km za 1:03 hod, do Prahy je nejkratší dopravní spojení 156 km za 2:08 hod

- hodnocení 0

- dostupnost krajského města Plzně a hlavního města Prahy autobusovou dopravou - do Plzně s přestupem v Poběžovicích a Domažlicích; do Prahy s přestupem v Poběžovicích, Domažlicích a v Plzni

- hodnocení -

- dostupnost krajského města Plzně a hlavního města Prahy vlakovou dopravou – do Plzně pouze v kombinaci s autobusem s přestupem v Poběžovicích a Domažlicích nebo Staňkově; do Prahy pouze v kombinaci s autobusem, přestup v Poběžovicích a Domažlicích

- hodnocení -

2. prostorové a funkční uspořádání území

- *obce obsluhované, obsluhující, svébytné* – obec Mnichov je obcí obsluhovanou, která je na základní vybavenosti (např. zdravotnictví, školství, sociální služby, zaměstnání) závislá na Domažlicích a Poběžovicích

- **ukazatel není hodnocen**

- *obce ležící ve funkčně-urbanizovaných územích (obce ve FUA)* - obec leží v dosahu místního pracovištního systému (Domažlic) a jsou zahrnuty do místního pracovištního systému, tzn. obyvatelé spádují z hlediska dojížděky za prací do Domažlic.

- **hodnocení 0**

10. dopravní a technická infrastruktura včetně její dostupnosti

- *dopravní dostupnost* - obcí prochází pouze silnice III. třídy. Nejbližší silnice II. třídy je až v Poběžovicích

- **hodnocení -**

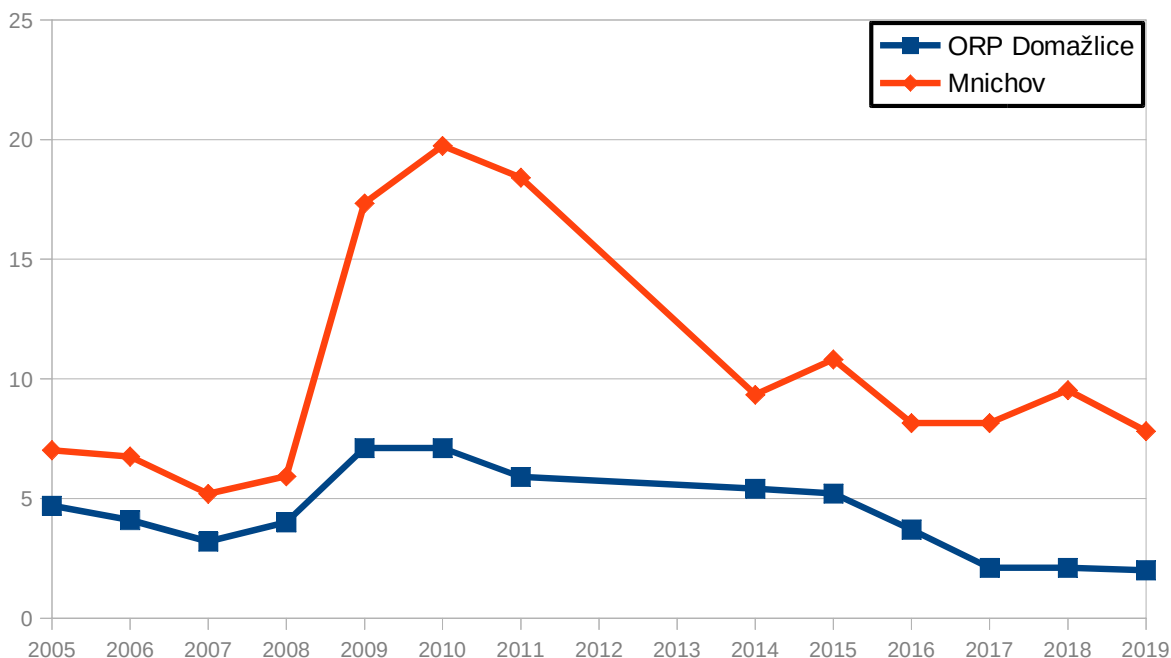
- *technická infrastruktura* - obec má vodovod a jednotnou kanalizaci v místní části Mnichov. Na Pivoňi je vybudován částečný vodovod a jednotná kanalizace s napojením na ČOV. Vranov má částečně vybudovaný vodovod, kanalizace chybí. V obci je veřejné osvětlení. Stav technické infrastruktury není v dotazníku popsán.

- **hodnocení 0**

11. ekonomické a hospodářské podmínky

- *vývoj nezaměstnanosti* – hodnoty se pohybují nad průměrem ORP Domažlice

- **hodnocení -**

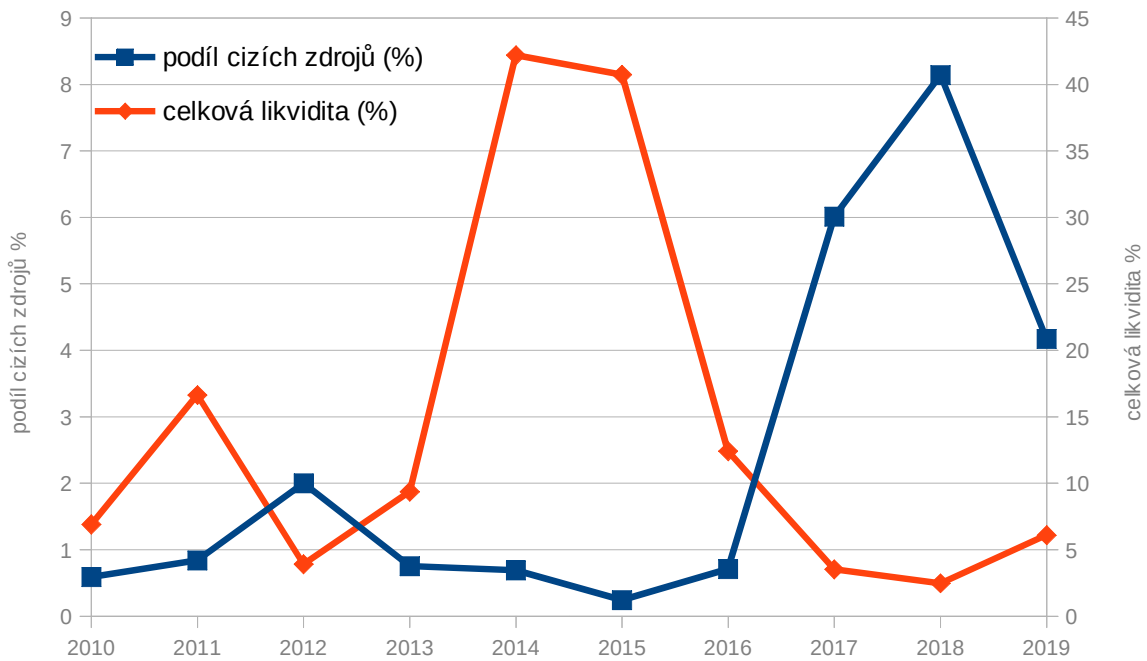


- *daňová výtěžnost* - činí 16,7

- **hodnocení +**

- *hospodaření obce* - podíl cizích zdrojů k celkovým aktivům je 4,17 a celková likvidita 6,09

- **hodnocení +**



- dostupnost ploch pro podnikání – vzhledem k charakteru a velikosti místních částí obce není potřeba plochy pro podnikání vymezovat

- hodnocení 0

SOCIÁLNÍ PROSTŘEDÍ

3. struktura osídlení

- vývoj počtu obyvatel - víceméně vyrovnaný

- hodnocení 0

- saldo migrace - stoupající, od roku 2017 v kladných hodnotách

- hodnocení +

- vývoj přirozeného přírůstku - klesající

- hodnocení -

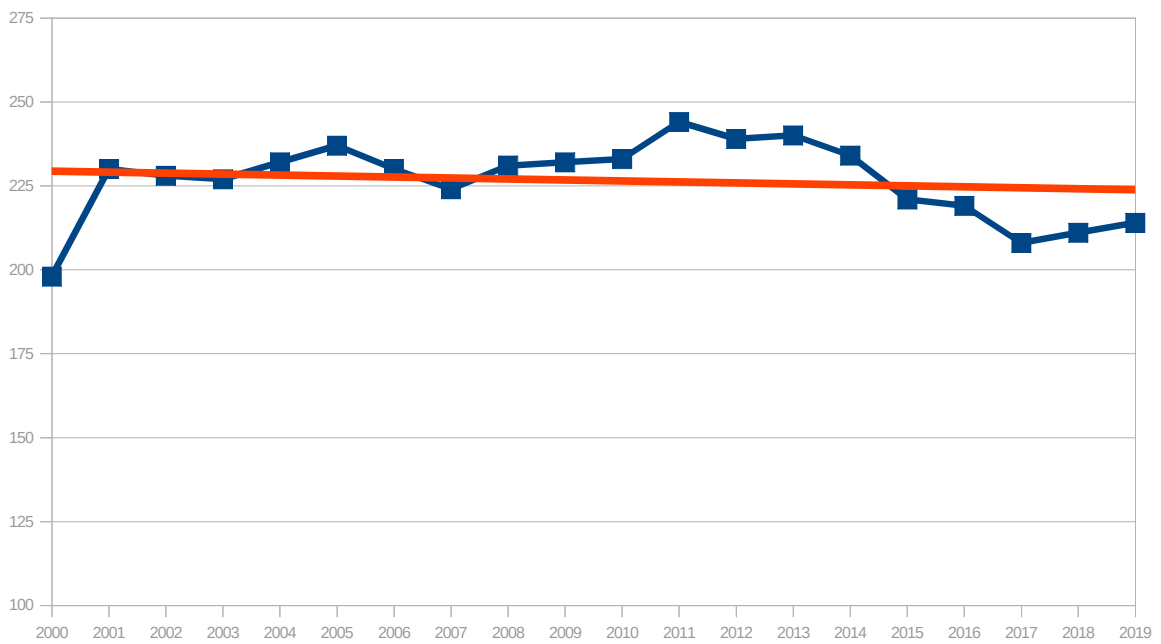
- vývoj indexu stáří ve vztahu k ORP Domažlice - od roku 2007 se hodnoty pohybují pod průměrem ORP Domažlice

- hodnocení +

4. sociodemografické podmínky a bydlení

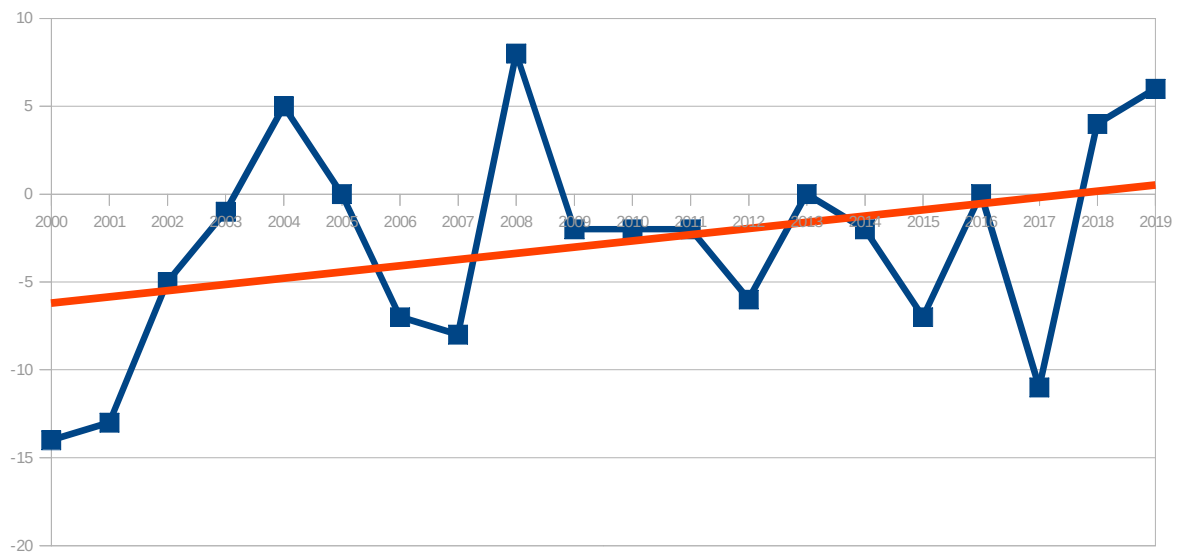
- vývoj počtu obyvatel - víceméně vyrovnaný

- hodnocení 0



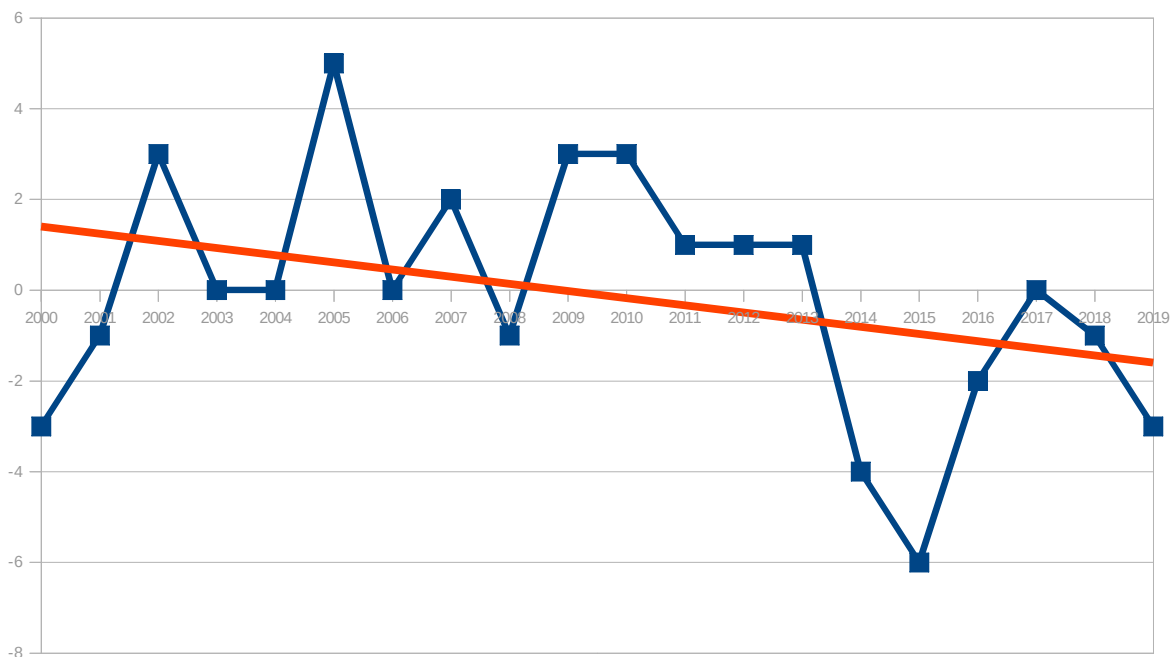
- saldo migrace - stoupající, od roku 2018 v kladných hodnotách

- hodnocení +



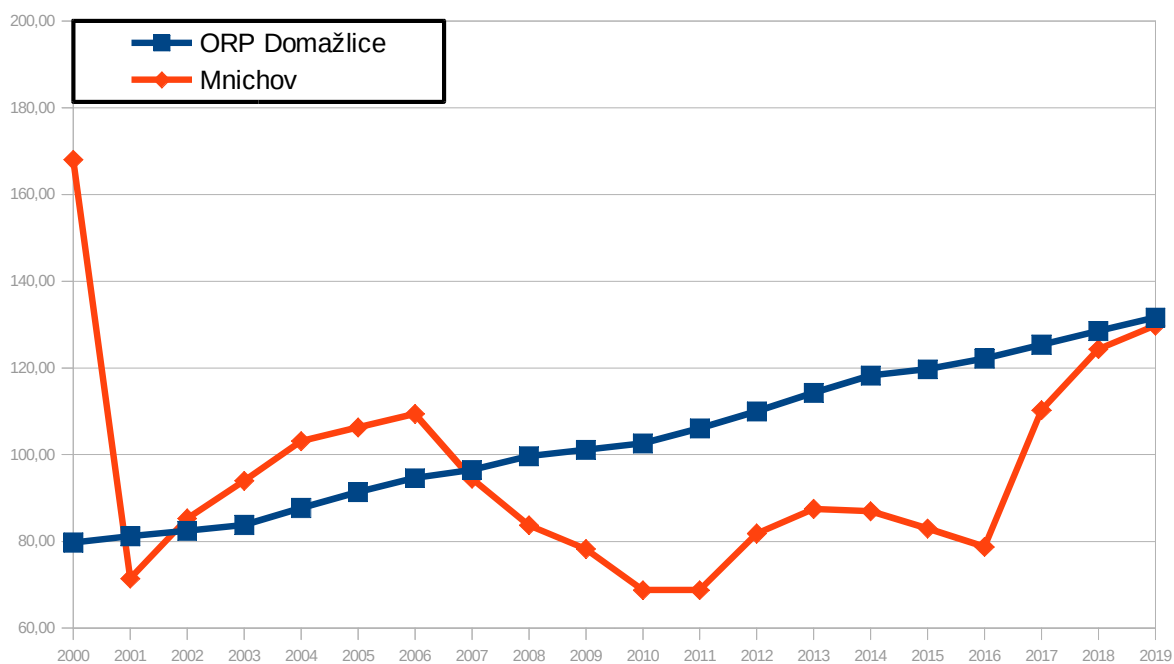
- vývoj přirozeného přírůstku - klesající

- hodnocení -



- vývoj indexu stáří ve vztahu k ORP Domažlice - od roku 2007 se hodnoty pohybují pod průměrem ORP Domažlice

- hodnocení +



- připravené plochy k bydlení – obec nemá k dispozici dostatek volných pozemků připravených k výstavbě rodinných domů

- hodnocení +

- vývoj v počtu dokončených bytů - klesající

- hodnocení -

- *rozvoje obce* – počet obyvatel je vyrovnaný, více obyvatel se přistěhovává než odstěhovává a vývoj dokončených bytů je klesající. Obec má zpracovaný strategický plán rozvoje obce. Obec v rozvoji stagnuje.

- **hodnocení 0**

9. občanská vybavenost včetně její dostupnosti a veřejná prostranství

- *občanská vybavenost* - obec nemá školské zařízení. V místní části Mnichov se nachází kulturní dům, společenský sál, penzion (ubytovna), CzechPoint, dětské, víceúčelové a fotbalové hřiště. V místní části Pivoň je zřízen tábor. V obci působí spolek hasičů, myslivců a fotbalistů.

- **hodnocení +**

- *vhodné prostory pro konání veřejných akcí* – obec má vhodné prostory pro konání veřejných akcí

- **hodnocení +**

10. dopravní a technická infrastruktura včetně její dostupnosti

- *dopravní dostupnost* - obcí prochází pouze silnice III. třídy. Nejbližší silnice II. třídy je až v Poběžovicích

- **hodnocení 0**

- *technická infrastruktura* - obec má vodovod a jednotnou kanalizaci v místní části Mnichov. Na Pivoňi je vybudován částečný vodovod a jednotná kanalizace s napojením na ČOV. Vranov má částečně vybudovaný vodovod, kanalizace chybí. V obci je veřejné osvětlení. Stav technické infrastruktury není v dotazníku popsán.

- **hodnocení 0**

12. rekreace a cestovní ruch

- *turistické cíle* - zřícenina hradu Starý Herštejn, nedokončená obnova kláštera na Pivoňi

- **hodnocení +**

- *veřejná koupaliště* - obec má veřejné koupaliště

- **hodnocení +**

- *cyklotrasa, cyklostezka, naučná stezka* - územím prochází několik turistických stezek a cyklotras. Obec má dobře zpřístupněné okolí zpevněnými cestami např. k rodinným vycházkám.

- **hodnocení +**

- *ubytovací zařízení* - obec nabízí ubytování v penzionu, chatách, chalupách a v táboře ROSA na Pivoňi

- **hodnocení +**

13. bezpečnost a ochrana obyvatel

- *povodňové riziko* – území není povodňové riziko

- **hodnocení 0**

- *zdroje znečištění* - v obci není významný zdroj znečištění

- **hodnocení +**

- *stoupající doprava* - na území obce nebylo provedeno sčítání dopravy

- hodnocení 0

ŽIVOTNÍ PROSTŘEDÍ

5. příroda a krajina

- koeficient ekologické stability – činí 4,23 (přírodní a přírodě blízká krajina)

- hodnocení +

- *přítomnost chráněných území* - na území obce se nachází přírodní rezervace Starý Herštejn, evropsky významná lokalita Haltravský hřeben a několik zón CHKO Český les. Na území obce je dále registrován významný krajinný prvek extenzivní louky s remízou. Na území obce zasahuje přírodní park Český les. Dále se zde nachází památné stromy Vranovské jasany, Vranovské jilmy a Pivoňské lípy.

- hodnocení +

- *prvky rozptýlené a doprovodné zeleně v krajině (RDZ)* - obec má charakter podhorské vesnice, východní část obce je intenzivněji zemědělsky obdělávaná. Na území obce je u většiny toků i komunikací vč. cest vysoká doprovodná zeleň, jižně od místní části Mnichov jsou dochovány plužiny.

- hodnocení +

6. vodní režim a horninové prostředí

- *zranitelná oblast vodního režimu* - kromě k.ú. Vranov u Mnichova je obec zařazena do zranitelné oblasti

- hodnocení -

- *ochranné pásmo vodních zdrojů* - místní část Mnichov leží ve vnějším ochranném pásmu vodního zdroje, vodní zdroj západně od Mnichova je ohrožen vodní erozí z přilehlých orných ploch

- hodnocení -

- *záplavové území* - není stanoveno

- hodnocení 0

- *odvodněné území niv* - minimální množství niv je odvodněno

- hodnocení 0

- *zdroje nerostných surovin* - na území obce nejsou žádné zdroje

- hodnocení 0

- *ohrožení těžbou* - obec není ohrožena těžbou

- hodnocení 0

- *výskyt poddolovaných území* - na území obce se nevyskytují

- hodnocení 0

7. kvalita životního prostředí

- *hodnoty radonového rizika* - na území obce jsou lokality s vysokým radonovým rizikem, ty ovšem leží mimo urbanizovaná území

- hodnocení -

- zdroje znečištění - v obci není významný zdroj znečištění

- hodnocení +

- stoupající doprava - na území obce nebylo provedeno sčítání dopravy

- hodnocení +

8. zemědělský půdní fond a pozemky určené k plnění funkce lesa

- třída ochrany dle BPEJ - poměr půd I. II. a III. třídy ochrany ZPF k ostatním třídám je vyrovnaný

- hodnocení +

- odvodněné pozemky - poměr odvodněných půd vyšší a nižší třídy ochrany ZPF je vyrovnaný

- hodnocení 0

- ohrožení větrnou erozí - zemědělská půda není ohrožena větrnou erozí

- hodnocení 0

- ohrožení vodní erozí - na území se nachází několik bloků zemědělské půdy, které jsou extrémně ohroženy vodní erozí

- hodnocení -

- lesy hospodářské, ochranné a zvláštního určení – plochy lesů zaujímají 61,1 % území obce

- hodnocení +

-ohrožení kůrovcem – v lesích se nachází menší plochy ohrožené kůrovcovou kalamitou

- hodnocení -

VYHODNOCENÍ VYVÁŽENOSTI ÚZEMNÍCH PODMÍNEK

Výsledná tabulka vyhodnocení vyváženosti jednotlivých oblastí mezi sebou

Název obce	OBLASTI UDRŽITELNÉHO ROZVOJE		
	HOSPODÁŘSKÝ	SOCIÁLNÍ	ŽIVOTNÍ
Mnichov	2 -	9 +	2+

Obec Mnichov má silnou oblast soudržnosti obyvatel v území a životního prostředí a slabší oblast hospodářského rozvoje. Vzhledem k ukazatelům, které jsou hodnoceny negativně, není v možnostech obce tyto negativy eliminovat. Obec se ve svém rozvoji zaměří na posílení veřejné infrastruktury. Vzhledem k velikosti a možnostem obce lze předpokládat další rozvoj sídla pouze jako rekreační (pobytová turistika i forma druhého bydlení) s vazbou na Český les.

Úkoly k řešení v ÚPD a území

Hodnoty na území obce

Architektonické a urbanistické hodnoty

Za kulturní hodnoty se považují památkově chráněné objekty a území ve smyslu zákona č. 20/1987 o státní památkové péči a dále:

Místní část Mnichov

- drobné sakrální stavby - především kapličky, křížky (pamětní kříže), památník padlým ve světové válce
- historické jádro sídla jako urbanisticky významný kompoziční prostor
- obytné stavení čp. 25
- venkovské chalupy čp. 11 a 12

Místní část Pivoň

- drobné sakrální stavby - pamětní kříže
- venkovská chalupa eč. 14
- **kulturní památka Pivoňský klášter – klášter augustiniánů**
- **kulturní památka sochy s. Cyriaka a sv. Jana Nepomuckého**

Místní část Vranov

- drobné sakrální stavby - pamětní kříže, kaplička
- architektonicky významný soubor venkovských chalup s polovalbovou střechou - čp. 1 - 4 a eč. 7

Přírodní hodnoty

Za přírodní hodnoty se považují zvláště chráněná území ve smyslu § 14 zákona č. 114/92 o ochraně přírody a krajiny a dále:

- krajinná veduta vymezená v ZÚR
- půdy I. a II. třídy ochrany zemědělského půdního fondu
- funkční prvky územního systému ekologické stability
- zachovalé nivy v okolí vodních toků
- mokřady a prameniště
- registrovaný významný krajinný prvek jižně od Mnichova - extenzivní louky se soustavou remízů
- krajinářsky významné kompoziční prvky - aleje, remízy, solitérní stromy, meze

Cenné biotopy sledované v rámci mapování biotopů soustavy Natura. Jedná se o plochy mimo lesní porosty, mimo vymezené plochy zvláště chráněných území a mimo I. a II. zóny CHKO Český les. Biotopy musí splňovat jedno kritérium reprezentativnosti A, B nebo kritérium zachovalosti A,B. Pro vymezení samostatné plochy v územním plánu je doporučeno vymezovat plochy od velikosti cca 500 m². Plochy budou upřesněny do zadání územního plánu.

Obec má vyvážené podmínky pro udržitelný rozvoj území. Obec má podmínky pro hospodářský rozvoj na hranici vyváženosti. Zpracovatel územního plánu se ve své koncepci především zaměří na podporu hospodářského rozvoje území v návaznosti na místní pracovištní centrum, kterými jsou Poběžovice.

Zpracovatel územního plánu provede stabilizaci hodnot na území obce. U architektonických a urbanistických hodnot zpracovatel stanoví takové regulativy, které povedou k posílení nebo zachování uvedených hodnot obce.

Přírodní hodnoty zpracovatel vymezí zejména jako plochy přírodní, nezastavitelné, s výjimkou veřejně prospěšných staveb dopravní a technické infrastruktury. V případě, že budou přírodní hodnoty zahrnuty do zastavitelných ploch, provede zpracovatel územního plánu náležité odůvodnění a navrhne kompenzační opatření, které eliminuje znehodnocení či poškození konkrétní přírodní hodnoty.

Zpracovatel územního plánu bude obec rozvíjet jako venkovské sídlo se zachováním tradičních hodnot a venkovské architektury se zaměřením především na přírodní hodnoty, zdroje a na rekreaci.

Výroba řešena především formou drobných živností s max. několika zaměstnanci. Typ bydlení především venkovského charakteru tzn. S převládajícím podílem zahrad a možností chovatelských a pěstitelských činností.

Dalším důležitým bodem při pořizování či změně územního plánu je vodní režim v obci, v krajině v důsledku ubývání vody ze studen i v krajině. Sucho výrazně ovlivňuje další rozvoj obce.

Zpracovatel územního plánu má za úkol dále:

Z HLEDISKA USPOŘÁDÁNÍ KRAJINY

- stabilizovat a ochránit funční nivy, v nivách omezit výstavbu, prověřit možnosti revitalizace vodních toků v nivách a zpomalit odtok povrchových vod z území; zorněné nivy v bezprostředním okolí vodoteční navrátit do ploch trvalých travních porostů nebo vymezit dostatečně široké pásy trvalých travních porostů, které budou určeny pro rozliv vod při zvýšených průtocích,

zvyšování a podpora retenčních schopností krajiny

- zpřesnit průběh regionálního ÚSES vymezeného v ZÚR. Dále prověřit a zpracovat lokální systém ekologické stability z Generelu ÚSES ve vztahu k nové metodice vymezení ÚSES

zajištění prostupnosti krajiny pro volně žijící živočichy a stabilizace ekologické funkce krajiny

- prověřit odvodněné plochy v hydrických řadách ÚSES a popř. navrhnou asanaci vytipovaných lokalit

Primární funkcí ÚSES je vytvoření sítě stabilních území příznivě ovlivňující okolní méně stabilní území, zachovat či znovuobnovit genofond krajiny, stabilizace a podpora biodiverzity. Opatření podpoří zadržení vody v krajině, což je mj. i opatřením ze strategie ČR v přípravě na změnu klimatu.

- prověřit potřebu ochrany hlavních odvodňovací zařízení a odvodňovacích kanálů a na základě vyhodnocení zpracovatele územního plánu bude ve veřejném zájmu navrženo jejich zrušení – revitalizace

Řada odvodňovacích kanálů a zařízení zbytečně odvádí vodu z krajiny, čímž dochází k prohlubování nedostatku vody v krajině. Zpracovatel ve veřejném zájmu vyhodnotí potřebu těchto zařízení a navrhne jejich zrušení či revitalizaci. Požadavek navazuje na Konceptci na ochranu před následky sucha pro území České republiky.

Problémy, které nelze řešit územně plánovací dokumentací

- špatný stav chodníků a nedostatečné pokrytí

- čištění odpadních vod