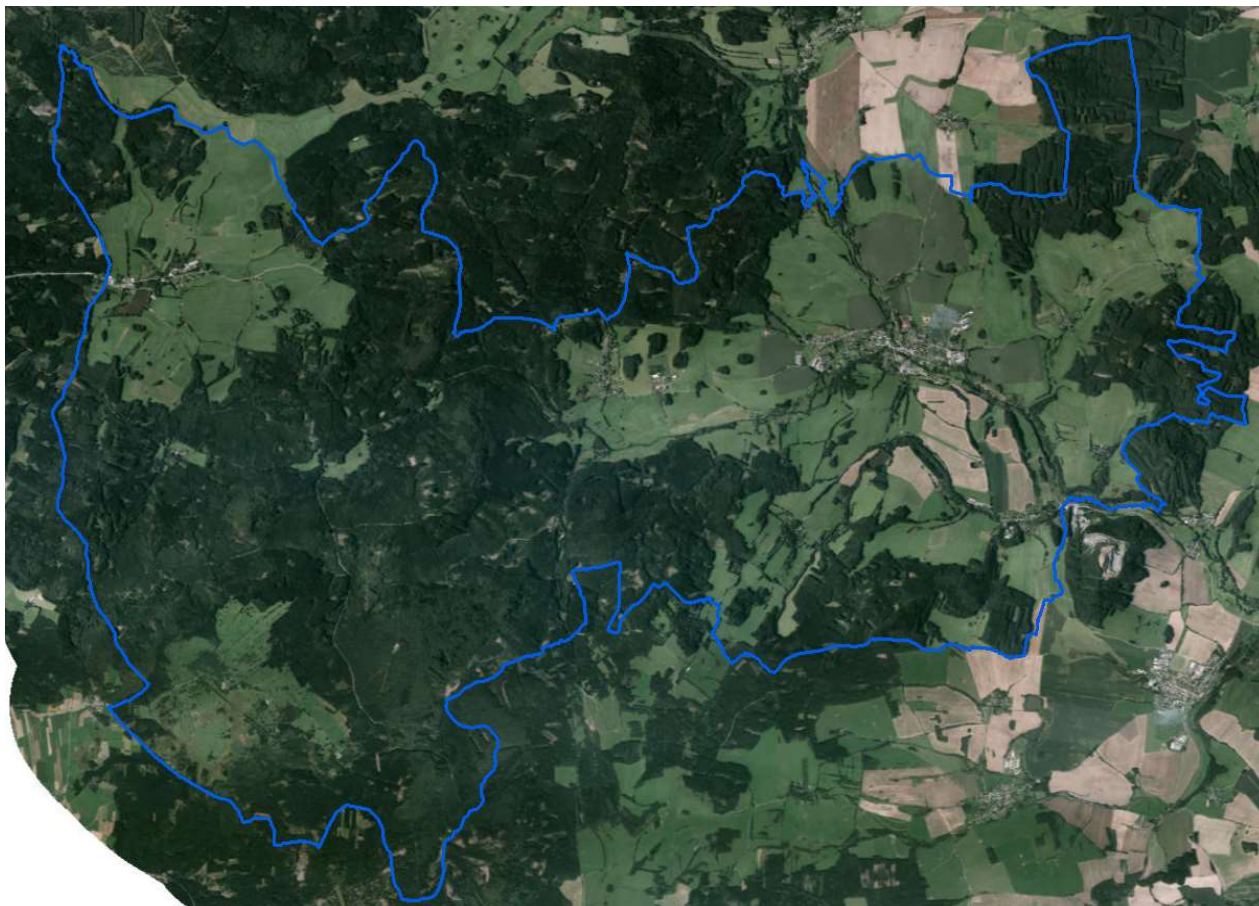


V. úplná aktualizace územně analytických podkladů 2020 ORP Domažlice
ROZBOR UDRŽITELNÉHO ROZVOJE ÚZEMÍ

BĚLÁ NAD RADBUZOU



Pořizovatel územně analytických podkladů:

Městský úřad Domažlice

odbor výstavby a územního plánování

nám. Míru 1, 344 01 Domažlice

Ing. Jiří Lahoda

Ing. Martina Královcová



Základní údaje o obci

statut	město
působnost	obec I. stupně,
stavební úřad	Poběžovice
katastrální území	Bělá nad Radbuzou, Bystřice u Bělé nad Radbuzou, Čechín, Černá Hora u Bělé nad Radbuzou, Doubravka u Bělé nad Radbuzou, Pleš, Smolov, Železná u Smolova
počet částí	12
rozloha v ha	8331,8
počet obyvatel k 31.12. 2019	1751
zařazení dle závislosti	svébytná obec
stav ÚPD	územní plán obce vč. změny č. 1 - 5
další strategické dokumenty	Strategický plán rozvoje obce - ANO Pasport místních komunikací - ANO Komplexní pozemková úprava - ANO v k.ú. Železná u Smolova, v k.ú. Bělá nad Radbuzou – zahájená Vyhláška o vedení technické mapy - ANO

HODNOCENÍ VYVÁŽENOSTI VZTAHU ÚZEMNÍCH PODMÍNEK

HOSPODÁŘSKÉ PROSTŘEDÍ

1. širší územní vazby

a) na území ORP Domažlice

- dostupnost hraničního přechodu – nejbližší hraniční přechod Železná je vzdálen 11 km. Vzhledem k tomu, že se hraniční přechod Železná nachází na území obce, je ukazatel hodnocen pozitivně

- hodnocení +

b) mimo území ORP Domažlice

- dostupnost krajského města Plzně a hlavního města Prahy silniční dopravou – nejkratší spojení do Plzně je 67 km za 0:57 hod, do Prahy 166 km za 1:56 hod

- hodnocení +

- dostupnost krajského města Plzně a hlavního města Prahy autobusovou dopravou - do Plzně pouze v kombinaci s vlakem a jedním přestupem; do Prahy pouze v kombinaci s vlakem a se dvěma přestupy

- hodnocení 0

- dostupnost krajského města Plzně a hlavního města Prahy vlakovou dopravou – do Plzně s přestupem v Domažlicích; do Prahy s přestupem v Domažlicích

- hodnocení 0

2. prostorové a funkční uspořádání území

- *obce obsluhované, obsluhující, svébytné* – město Bělá nad Radbuzou je svébytnou (střediskovou) obcí, víceméně nezávislou na službách okolních obcí

- ukazatel není hodnocen

- *obce ležící ve funkčně urbanizovaných územích (obce ve FUA)* - město je samostatným lokálním pracovištním centrem

- hodnocení +

10. dopravní a technická infrastruktura včetně její dostupnosti

- *dopravní dostupnost* - v území je železniční trať lokálního charakteru a silnice druhé třídy. Z pohledu hospodářského rozvoje je toto na hranici obslužitelnosti území.

- hodnocení -

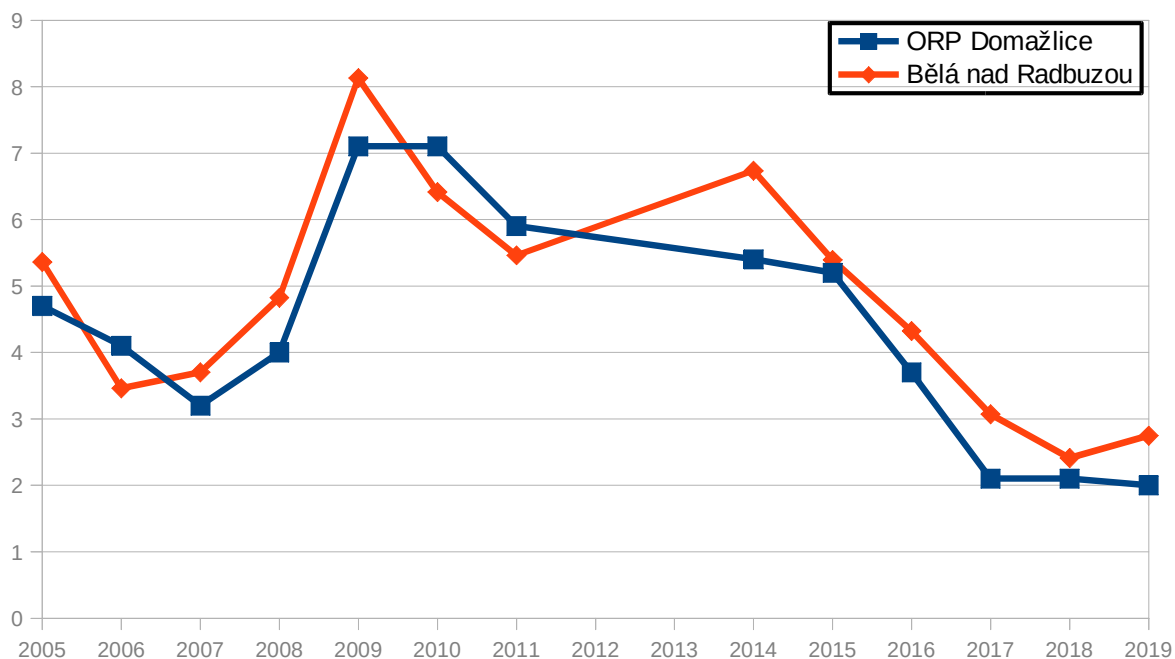
- *technická infrastruktura* - kanalizace, vodovod, teplovody dostatečně kapacitní, vyhovující. Část Bělé je plynofikována. Údaje o teplovodech nebyly do ÚAP předány.

- hodnocení +

11. ekonomické a hospodářské podmínky

- *vývoj nezaměstnanosti* – hodnoty se v posledních letech mírně pohybují nad průměrem ORP Domažlice

- hodnocení 0

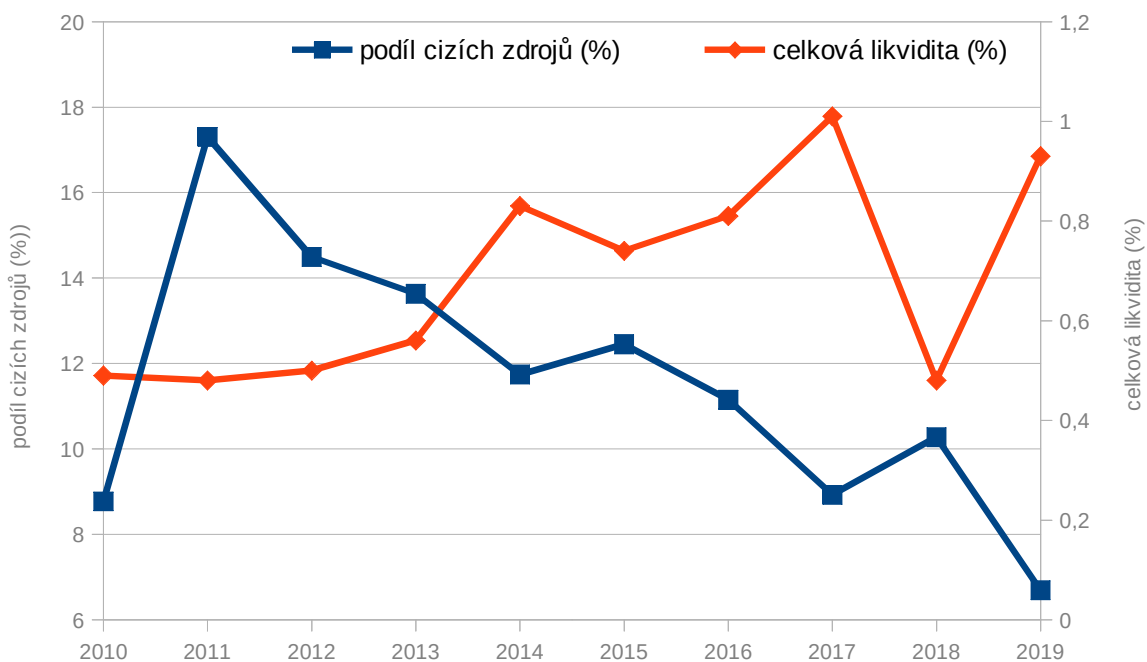


- *daňová výtěžnost* - činí 18,6

- hodnocení +

- *hospodaření obce* - celková likvidita je 0,9; podíl cizích zdrojů k celkovým aktivům 6,7 %

- hodnocení -



- dostupnost ploch pro podnikání - obec má v místní části Bělá nad Radbuzou dostupné zastavitelné pozemky v plochách výrobních – drobná řemeslná výroba, lehký průmysl i zemědělství

- hodnocení +

SOCIÁLNÍ PROSTŘEDÍ

3. struktura osídlení

- vývoj počtu obyvatel - klesající

- hodnocení -

- saldo migrace - klesající

- hodnocení -

- vývoj přirozeného přírůstku - mírně klesající

- hodnocení -

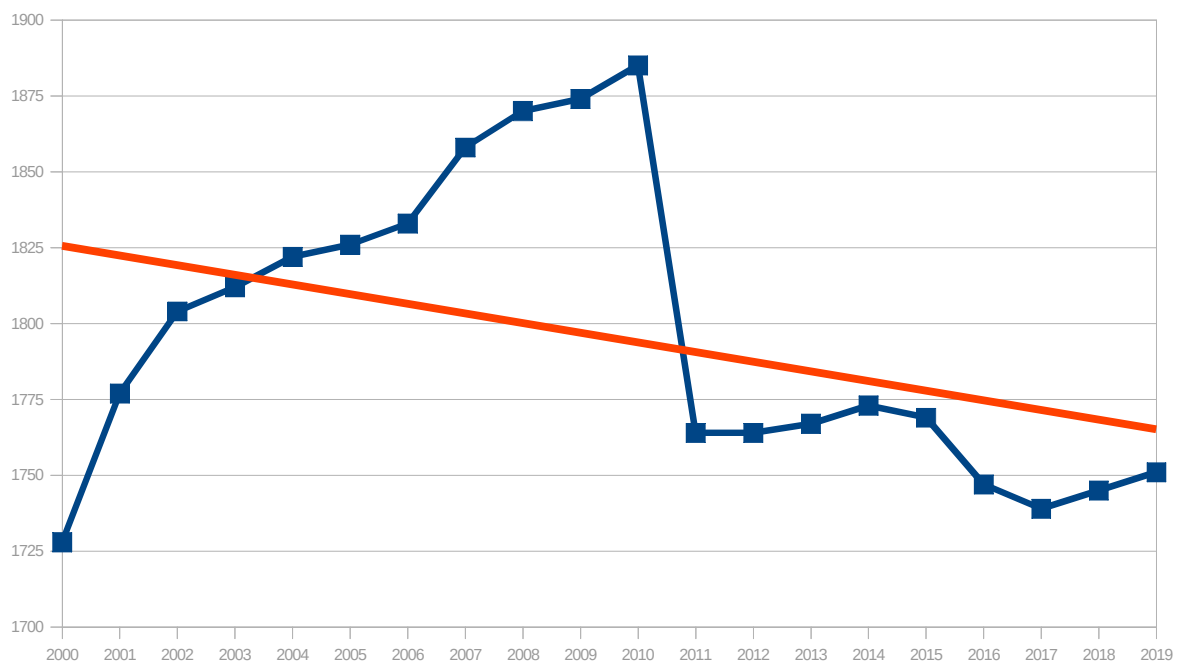
- vývoj indexu stáří ve vztahu k ORP Domažlice - hodnoty jsou převážně dlouhodobě pod průměrem ORP Domažlice

- hodnocení +

4. sociodemografické podmínky a bydlení

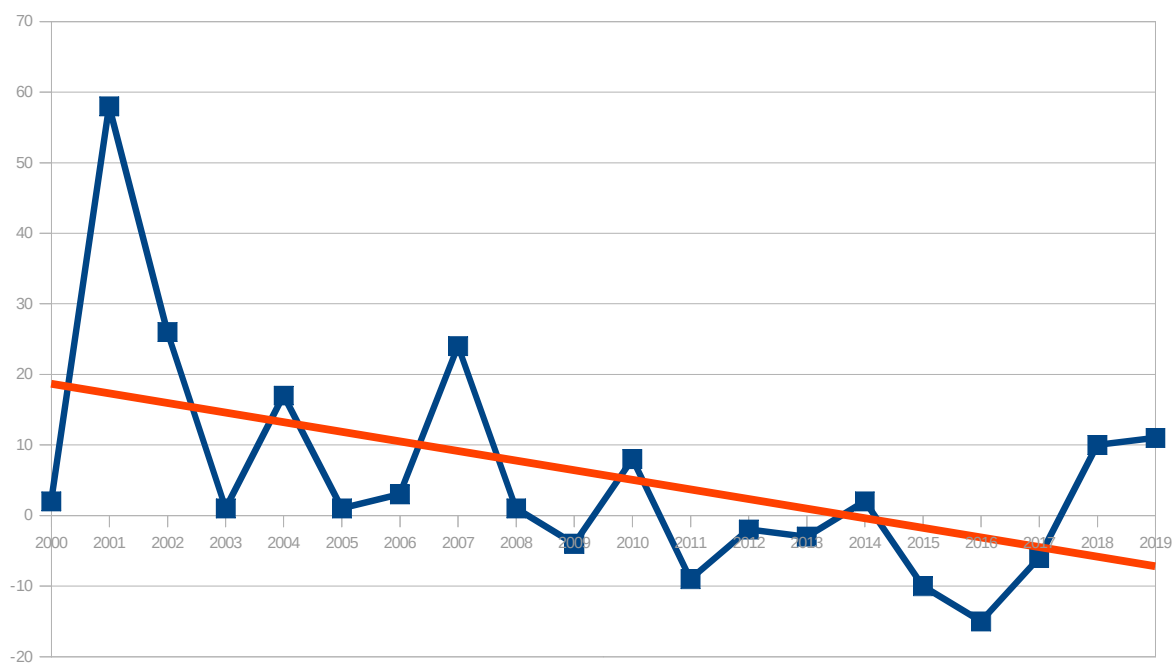
- vývoj počtu obyvatel - klesající

- hodnocení -



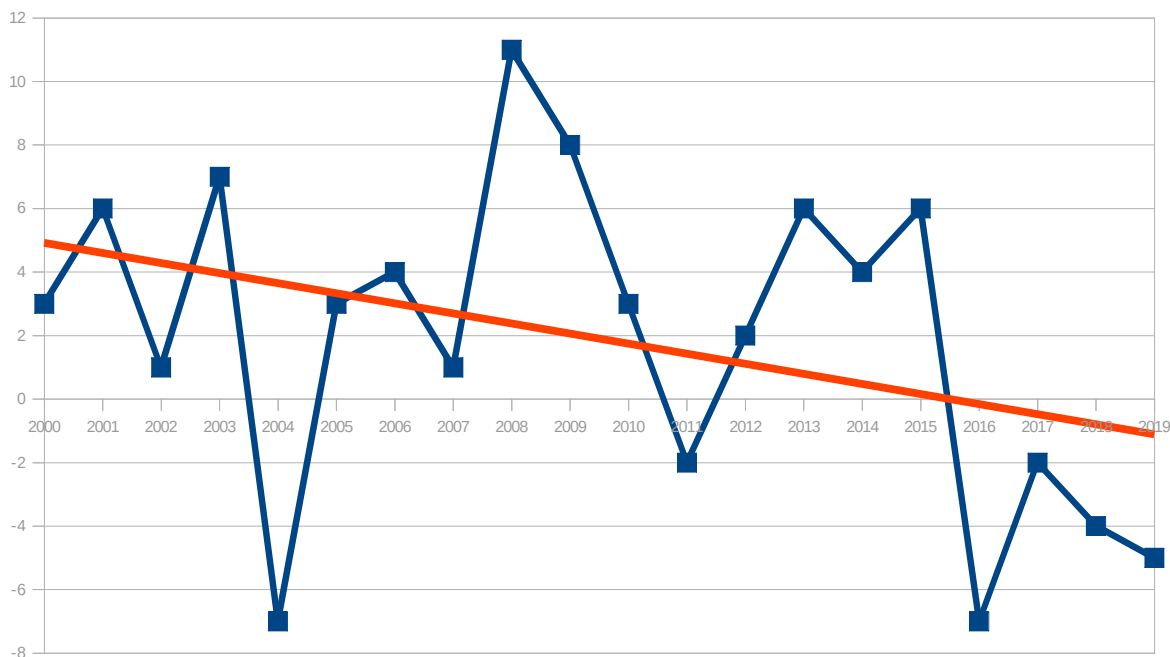
- saldo migrace – klesající

- hodnocení -



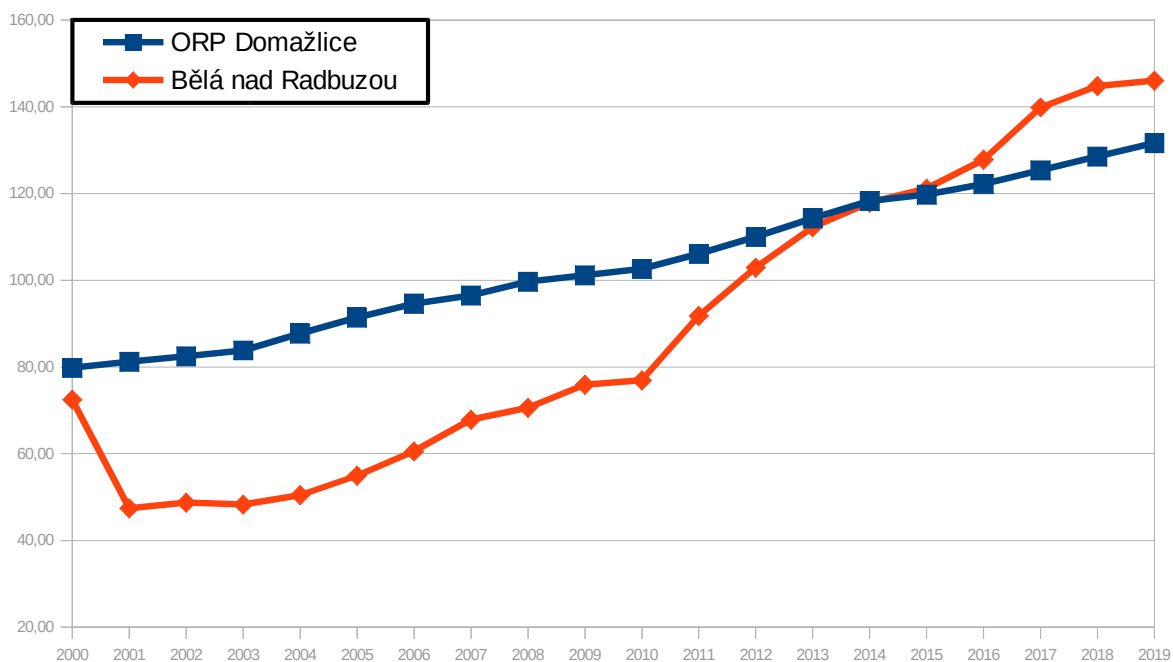
- vývoj přirozeného přírůstku - klesající

- hodnocení -



- *vývoj indexu stáří ve vztahu k ORP Domažlice* – od roku 2015 jsou hodnoty nad průměrem ORP Domažlice

- **hodnocení +**



- *připravené plochy k bydlení* – v obci je dostatek nezasíťovaných pozemků

- **hodnocení 0**

- *vývoj počtu dokončených bytů* - vyrovnaný

- **hodnocení 0**

- *rozvoj obce* – vývoje počtu obyvatel a saldo migrace jsou klesající, avšak byty se pravidelně i když v menší míře dokončují. Obec ve svém rozvoji stagnuje.

- **hodnocení 0**

9. občanská vybavenost včetně její dostupnosti a veřejná prostranství

- *občanská vybavenost* - v městě se nachází lékárna, praktický, dětský, ženský a zubní lékař. Město má mateřskou školu, devítiletou základní školu s družinou a jídelnou a dům s pečovatelskou službou. Dále čerpací stanici PHM a bankomaty. Mezi aktivní spolky a sdružení lze zařadit Český rybářský svaz, Klub českých turistů, Sbor dobrovolných hasičů a TOM Orlicí.

- **hodnocení +**

- *vhodné prostory pro konání veřejných akcí* - v obci jsou vhodné prostory

- **hodnocení +**

10. dopravní a technická infrastruktura včetně její dostupnosti

- *dopravní dostupnost* - v území je železniční trať lokálního charakteru a silnice druhé třídy. Z pohledu sociálního prostředí je toto dostačující.

- **hodnocení +**

- *technická infrastruktura* - kanalizace, vodovod, teplovody dostatečně kapacitní, vyhovující. Část Bělé je plynofikována. Údaje o teplovodech nebyly do ÚAP předány.

- **hodnocení +**

12. rekreace a cestovní ruch

- *turistické cíle* - cenné partie CHKO Český les, kamenná památka Kocovy kameny, historický most v Bělé n. R.

- **hodnocení +**

- *veřejná koupaliště* - přírodní- rybník na Bystřici u Újezda sv. Kříže, nádrž v Železné Huti a u Smolova

- **hodnocení +**

- *cyklotrasa, cyklostezka, naučná stezka* - obec vč. místních částí napojena na turistické stezky a cyklotrasy

- **hodnocení +**

- *ubytovací zařízení* - na území obce se nacházejí ubytovací kapacity

- **hodnocení +**

13. bezpečnost a ochrana obyvatel

- *povodňové riziko* – v urbanizovaném území města Bělá nad Radbuzou se nachází řada ohrožených objektů. Jako ohrožující objekty jsou vymezeny rybník a ČOV v Bělé nad Radbuzou a ČOV v Železné. Do urbanizovaného území města zasahuje záplavové území Q5, Q20, Q100 a aktivní zóna záplavového území.

- **hodnocení -**

- *zdroje znečištění* - na území se nachází velký zdroj znečištění ovzduší KEL – MONTÁŽNÍ TECHNIKA, s.r.o., dalším možným znečišťovatelem může být zvýšená doprava v rámci zásobování místních podniků

- **hodnocení -**

- *stoupající doprava* - intenzita silniční dopravy průjezdem města Bělá n. R. ke křižovatce Železná – Přimda od roku 2010 stoupla, ze směru od Hostouně se nezměnila, ve směru od křižovatky na Přimdu a hraniční přejezd Železná intenzita dopravy klesla

- **hodnocení 0**

ŽIVOTNÍ PROSTŘEDÍ

5. příroda a krajina

- *koeficient ekologické stability* – činí 4,79 (přírodní a přírodě blízká krajina)

- **hodnocení +**

- *přítomnost chráněných území* - na území obce se nachází I. zóna CHKO Český les, několik přírodních rezervací Pleš, Nad Hutí, Malý zvon, Dlouhý vrch a přírodní památka Veský Mlýn. V rámci NATURA 2000 jsou na území vymezeny tři evropsky významné lokality – Kateřinský a Nivní potok, Radbuza – Nový Dvůr – Pila a Radbuza. Dále se zde nachází lokalita výskytu zvláště chráněných druhů rostlin a živočichů s národním významem – rak kamenáč. Na území obce je registrováno několik významných krajinných prvků různých biotopů a památných stromů (dub v Čečíně, ořešák v Doubravce, lípa v Bystřici, smrk na Karlově Hutí).

- **hodnocení +**

- *prvky rozptýlené a doprovodné zeleně v krajině (RDZ)* - obec se nachází v podhorské příhraniční oblasti zaměřené především na extenzivní zemědělskou výrobu. V území je dostatek doprovodné zeleně podél toků i komunikací, vč. soliterní zeleně i remízů.

- **hodnocení +**

6. vodní režim a horninové prostředí

- *zranitelná oblast vodního režimu* - obec není zahrnuta do zranitelné oblasti

- **hodnocení 0**

- *ochranné pásmo vodních zdrojů* - ochranné pásmo vodního zdroje není pro obec ani místní části limitující

- **hodnocení 0**

- *záplavové území* - na území obce bylo vymezeno záplavové území. Do aktivní záplavové oblasti i do vymezeného záplavového území zasahují stavební objekty i rodinné domy.

- **hodnocení -**

- *odvodněné území niv* - odvodněných niv je vzhledem k rozlehlosti území minimum. Minimum niv je přeměněno na orné plochy.

- **hodnocení +**

- *zdroje nerostných surovin* - mezi místními částmi Čečín a Černá hora se nachází chráněné ložisko na stavební kámen

- **hodnocení +**

- *ohrožení těžbou* - sídlo Újezd sv. Kříže je zatíženo těžbou v přilehlém kamenolomu ležícím na území města Hostouň

- **hodnocení -**

- *výskyt poddolovaných území* - na území obce je několik jednotlivých štol svoji polohou neovlivňující další rozvoj obce

- **hodnocení 0**

7. kvalita životního prostředí

- *hodnoty radonového rizika* - v některých lokalitách urbanizované části Bělá nad Radbuzou, Železná a Újezd Sv. Kříže je vysoké radonové riziko

- **hodnocení** -

- *zdroje znečištění* - na území obce se nachází významný zdroj znečištění KEL – MONTÁŽNÍ TECHNIKA, s.r.o.

- **hodnocení** -

- *stoupající doprava* - intenzita silniční dopravy průjezdem města Bělá n. R. ke křižovatce Železná – Přimda od roku 2010 stoupla; ze směru od Hostouně se nezměnila; ve směru od křižovatky na Přimdu a hraniční přejezd Železná intenzita dopravy klesla

- **hodnocení** -

8. zemědělský půdní fond a pozemky určené k plnění funkce lesa

- *třída ochrany dle BPEJ* - na území obce je vyrovnaný poměr mezi půdami I. II a III. třídy a půdami IV. a V. třídy ochrany ZPF.

- **hodnocení** +

- *odvodněné pozemky* - na území obce převažují zmeliorované pozemky I. , II. a III. třídy ochrany ZPF

- **hodnocení** +

- *lesy hospodářské, ochranné a zvláštního určení* - podíl lesů na území obce je 57,8 %

- **hodnocení** +

- *ohrožení větrnou erozí* – na území se v minimální míře nachází bloky zemědělské půdy ohrožené větrnou erozí – především v k.ú. Bělá nad Radbuzou a Újezd sv. Kříže

- **hodnocení** -

- *ohrožení vodní erozí* – na území se nachází jen několik bloků extrémně ohrožených vodních erozí - především v k.ú. Bělá nad Radbuzou a Újezd sv. Kříže

- **hodnocení** -

- *ohrožení kůrovcem* - na území obce se nachází menší plochy na lesních pozemcích vytěžené nebo suché jehličnaté nevytěžené napadené kůrovcem

- **hodnocení** -

VYHODNOCENÍ VYVÁŽENOSTI ÚZEMNÍCH PODMÍNEK

Výsledná tabulka vyhodnocení vyváženosti jednotlivých oblastí mezi sebou

Název obce	OBLASTI UDRŽITELNÉHO ROZVOJE		
	HOSPODÁŘSKÝ	SOCIÁLNÍ	ŽIVOTNÍ
Bělá nad Radbuzou	4+	2	0

Město Bělá nad Radbuzou se nachází v socioekonomicky problémové oblasti pohraničí ČR. Obec Bělá nad Radbuzou má i přes to silné podmínky pro hospodářský rozvoj, vyrovnané podmínky pro soudržnost obyvatel v území i oblast životního prostředí.

Úkoly k řešení v ÚPD a území

Hodnoty na území obce

Architektonické a urbanistické hodnoty

Za kulturní hodnoty se považují památkově chráněné objekty a území ve smyslu zákona č. 20/187 o státní památkové péči a dále:

Místní část Bělá nad Radbuzou

- drobné sakrální stavby - především kapličky, křížky (pamětní kříže), památník padlým ve světové válce
- historické jádro města Bělá nad Radbuzou jako urbanisticky významný kompoziční prostor

Místní část Čechín

- drobné sakrální stavby - pamětní kříže
- historické jádro sídla s rybníkem jako urbanisticky významný kompoziční prostor
- několik dochovaných usedlostí se zástavbou přízemní i patrovou např. č.p. 1 a 2

Místní část Černá Hora

- významný vyhlídkový bod západně od vsi
- návesní prostor s rybníčkem

Místní část Doubravka

- významný vyhlídkový bod západně od vsi
- drobné sakrální stavby - pamětní kříže
- návesní prostor s rybníkem a prostorem podél toku jako urbanisticky významný kompoziční prostor
- zemědělské usedlosti z konce 19. století čp. 4 a 9

Místní část Újezd sv. Kříže

- drobné sakrální stavby - pamětní kříže
- návesní prostor s rybníkem a prostorem podél toku jako urbanisticky významný kompoziční prostor
- objekt školy čp. 38
- městský dům č.p. 57
- venkovský dům č.p. 63
- roubenka č.p. 108 a 22,
- venkovský dům se zdobnou fasádou č.p. 11

Místní část Smolov

- významný vyhlídkový bod ve východní části vsi
- roubenka čp. 44
- venkovské stavení č.p. 34
- venkovské stavení na Karlově Huti e.č. 1

Místní část Pleš

- drobné sakrální stavby - pamětní kříže
- hřbitov s kostelíkem v místě bývalé obce Pleš
- bývalý vojenský areál Zvon - objekt rozhledny s kasárnami

Místní část Železná

- drobné sakrální stavby - pamětní kříže
- centrální prostor kolem návsi s rybníkem a přilehlým parkem
- venkovský dům č.p. 160

Přírodní hodnoty

Za přírodní hodnoty se považují zvláště chráněná území ve smyslu § 14 zákona č. 114/92 o ochraně přírody a krajiny a dále:

- půdy I. a II. třídy ochrany zemědělského půdního fondu
- funkční prvky územního systému ekologické stability
- zachovalé nivy v okolí vodních toků
- mokřady a prameniště
- registrované významné krajinné prvky - na katastrálních územích Bělá nad Radbuzou, Čechín, Černá Hora, Doubravka a Újezd sv. Kříže
- systém mezí na řemenových parcelách dokladující historické osídlení pohraničí (např. u zaniklé obce Pleš)
- krajinné veduty vymezené v ZÚR
- chráněné ložiskové území na stavební kámen v Černé Hoře
- krajinářsky významné kompoziční prvky - aleje, remízy, soliterní stromy, meze - nutno zpřesnit v územně plánovací dokumentaci

Cenné biotopy sledované v rámci mapování biotopů soustavy Natura. Jedná se o plochy mimo lesní porosty, mimo vymezené plochy zvláště chráněných území a mimo I. a II. zóny CHKO Český les. Biotopy musí splňovat jedno kritérium reprezentativnosti A, B nebo kritérium zachovalosti A,B. Pro vymezení samostatné plochy v územním plánu je doporučeno vymezovat plochy od velikosti cca 500 m². Plochy budou upřesněny do zadání územního plánu.

Obec má vyvážené podmínky pro udržitelný rozvoj území, i přesto je potřeba posílení podmínek zejména v oblasti posílení dopravní infrastruktury ve směru na dálnici D5, Plzeň a Domažlice.

Zpracovatel územního plánu provede stabilizaci hodnot na území obce. U architektonických a urbanistických hodnot zpracovatel stanoví takové regulativy, které povedou k posílení nebo zachování uvedených hodnot obce.

Přírodní hodnoty zpracovatel vymezení zejména jako plochy přírodní, nezastavitelné, s výjimkou veřejně prospěšných staveb dopravní a technické infrastruktury. V případě, že budou přírodní hodnoty zahrnuty do zastavitelných ploch, provede zpracovatel územního plánu náležité odůvodnění a navrhne opatření eliminující znehodnocení či poškození konkrétní přírodní hodnoty.

Město Bělá nad Radbuzou je svébytnou (střediskovou) obcí, víceméně nezávislou na službách okolních obcí a proto bude koncepce územního plánu zohledňovat plnohodnotný rozvoj ve všech oblastech (sociální soudržnosti, hospodářských podmínek i životního prostředí) za účelem stabilizace a udržitelnosti rozvoje sídla. Potřeby zdravotnických a sociálních služeb bude koordinovat se sousedními obcemi zejména Hostouní.

V území, kde není zpracován územní plán nebo nejsou uvedené hodnoty územním plánem chráněny, stavební úřad:

- podle § 90 odst. b) stavebního zákona v případě záměru u architektonických a urbanistických hodnot posoudí zejména to, zda záměr uvedené hodnoty nepoškodí a respektuje stávající stav - zejména ve hmotě, tvaru a typu střechy. Vedlejší stavby u architektonických a urbanistických hodnot budou řešeny tak, aby nebyl potlačen význam a charakter stavby hlavní.
- při umístění staveb do uvedených přírodních hodnot vyžádá stanovisko příslušného orgánu ochrany přírody a krajiny

Zpracovatel územního plánu má za úkol dále:

A) Z HLEDISKA URBANISTICKÉ KONCEPCE

- zajistit, aby plánovanou výstavbou při zvýšených průtocích nevznikaly v území bariéry zhoršující odtok vody z řešeného území,

především v urbanizovaných územích nesmí vlivem staveb docházet k dalšímu zvyšování hranice záplavového území

- při návrhu nových rozvojových ploch upřednostňovat volné plochy v zastavěném území a plochy s III. a nižší třídou ochrany ZPF,

ochrana nejčinnějších zemědělských půd před trvalým znehodnocením vlivem zástavby

- vymezovat nové plochy výroby a podnikatelských aktivit v území při minimálních negativních dopadech na životní prostředí a soudržnosti obyvatel území,

nové plochy výroby musí respektovat stávající charakter území a především svými nároky nezhoršit stávající stav v území, event. je možno v rámci nových ploch výroby a podnikatelských aktivit navrhnout kompenzační opatření

- je nutné respektovat zásady ochrany urbanistických, architektonických a historických hodnot území, prostorové uspořádání krajiny a sídel, chránit historický půdorys sídel,

rázovitost a identifikace historického vývoje obce zvyšuje atraktivitu a hodnotu obce - zejména se zpracovatel podrobněji zaměří na vymezený urbanisticky významný kompoziční prostor; u novostaveb či rekonstrukcí v historických partiích obcí je nutno respektovat typ okolní zástavby - např. orientaci štítu, podlažnost, typ střechy, vjezdy k objektům apod.

- prověřit vhodnost pozemků pro bydlení v RD z pohledu urbanistického (velikost a expozice parcel, umístění objektů bydlení atd.), hygieny bydlení a životního prostředí,

novostavby nesmí snižovat úroveň a možnosti bydlení u okolních stávajících objektů např. velikost nových stavebních parcel musí respektovat stávající charakter a stav bydlení

- při urbanistickém rozvoji a intenzifikaci využití zastavěného území minimalizovat fragmentaci krajiny a vytvořit podmínky ke zvyšování biodiverzity krajiny,

úměrně k zastavitelným plochám by měly být vymezeny i plochy veřejné zeleně a veřejného prostranství

- prověřit možnost vymezení nových ploch s funkcí veřejné zeleně,

revitalizovat nevyužívané nebo nevhodně využitě zpevněné plochy

- prověřit možnost vymezení ploch pro sociální a zdravotnické služby

Město Bělá nad Radbuzou je svébytnou obcí, u které bude prověřena potřeba návrhu a stabilizace ploch pro rozvoj sociální soudržnosti obyvatel v území. Problém zjištěný v rámci dotazníkového šetření 2012.

- prověřit plochy se zvýšenou kriminalitou a případně řešit např. plochami přestaveb na jiné funkční využití plochy

problém zjištěný v rámci dotazníkového šetření 2012

- prověřit a vymezit nové plochy pro bydlení

problém zjištěný v rámci dotazníkového šetření 2012

- při přívalových deštích ohrožené centrum Bělé - (plocha fotovoltaické elektrárny nad místní částí Bělá) - navrhnout opatření

Problém zjištěný v rámci dotazníkového šetření. Zpracovatel dále prověří možnosti řešení přírodě blízkých protipovodňových opatření zaměřených především na eliminaci škod a převedení vod z přívalových dešťů. Tento bod řešit v návaznosti na bod přecházející.

- prověřit možnosti využití opuštěné roty Václav - územní rozhodnutí na informační středisko

využití opuštěného vojenského objektu by mělo být především v souladu s okolním prostředím za účelem podpory cestovního ruchu

- zpracovatel prověří revitalizaci ploch na návsi v Čechíně

obnova urbanistických hodnot obce

- město Bělá nad Radbuzou se nachází ve specifické oblasti SON1 a rozvojové ose OR 6 vymezené v ZÚR

zpracovatel zapracuje požadavky a úkoly plynoucí ze ZÚR, zejména posílení infrastruktury, turistického ruchu a hospodářského rozvoje úměrně ke stavu životního prostředí tak, aby nedošlo vlivem k jeho poškození

B) Z HLEDISKA KONCEPCE VEŘEJNÉ INFRASTRUKUTURY

- do územních plánů obcí je nutné zpracovat záměry stanovené platným Plánem rozvoje vodovodů a kanalizací Plzeňského kraje, event. prověřit aktuálnost údajů,

- prověřit možnosti stabilizace cyklotras, hipotras, naučné stezky Evropské rozvodí a stezky po zaniklých obcích Českého pohraničí,

v rámci podpory cestovního ruchu v této oblasti je potřeba navrhnout a stabilizovat uvedené stezky

- rozsah veřejných prostranství bude v územním plánu stabilizován min. ve stávajícím rozsahu

ochrana a rozvoj veřejných prostranství v obci

- zpracovatel prověří možnost asance území na st. parc. č. 110 a 118/2 v k.ú. Bělá n. R. s možností vytvoření veřejného prostranství (parku)

odstranění nevhodných a devastovaných objektů

C) Z HLEDISKA USPOŘÁDÁNÍ KRAJINY

- vymezit místa krajinného rázu a zajistit ochranu cenným partiím krajiny;

v územním plánu je nutné zabezpečit ochranu krajinných typů, jejichž typové charakteristiky jsou součástí ochrany krajinného rázu a které dokládají vývojovou stopu v území

- stabilizovat a ochránit funční nivy, v nivách omezit výstavbu, prověřit možnosti revitalizace vodních toků v nivách a zpomalit odtok povrchových vod z území; zorněné nivy v bezprostředním okolí vodoteční navrátit do ploch trvalých travních porostů nebo vymezit dostatečně široké pásy trvalých travních porostů, které budou určeny pro rozliv vod při zvýšených průtocích,

zvyšování a podpora retenčních schopností krajiny

- zpřesnit průběh regionálního ÚSES vymezeného v ZÚR. Dále prověřit, popř. upravit a zpracovat lokální systém ekologické stability z Generelu či jiného podkladu ÚSES ve vztahu k nové metodice vymezení ÚSES

Zajištění prostupnosti krajiny pro volně žijící živočichy a stabilizace ekologické funkce krajiny. Úkolem projektanta je mj. dovymezení případných chybějící prvků ÚSES a zajistit návaznost systému na okolní obce.

- prověřit odvodněné plochy v hydrických řadách ÚSES a popř. navrhnou asanaci vytipovaných lokalit

Primární funkcí ÚSES je vytvoření sítě stabilních území příznivě ovlivňující okolní méně stabilní území, zachovat či znovuobnovit genofond krajiny, stabilizace a podpora biodiverzity. Opatření podpoří zadržení vody v krajině, což je mj. i opatřením ze strategie ČR v přípravě na změnu klimatu.

- u vytipovaných zemědělských (zejména orných) půd s nízkou třídou ochrany (IV. a V. třídy ochrany ZPF) prověřit možnost i jiného krajinnotvorného využití,

na orných plochách v nízkobonitních třídách by mělo být umožněno i jiné např. krajinnotvorného využití bez nutnosti změny územního plánu (např. zalesnění, zatravnění či realizace vodních ploch)

- prověřit vytipované rizikové horizonty, na kterých vzniká riziko eroze a které je vhodné doplnit zelení

Na zorných horizontech dochází k větrné a vodní erozi. Zalesněné horizonty rovněž dotvářejí místa krajinného rázu a zvyšují hodnotu daného místa. Zpravidla jsou tyto plochy v IV. a V. třídách ochrany ZPF, tzn. na půdách, které jsou pro zemědělské využití postradatelné, nízkoprodukční, mělké a skeletovité. Zpracovatel rizikové lokality prověří a po vyhodnocení navrhne opatření.

- prověřit údolnice - vznik přechodných vodních toků v důsledku zvýšené srážkové činnosti na orných plochách

Rizikové údolnice jsou vytipované přirozené sběrače spádnic. V těchto údolnicích vlivem zvýšené srážkové činnosti dochází k vytvoření přechodných vodních toků, na kterých dochází zejména na orných plochách k velmi vysoké erozní aktivitě. Zpracovatel v terénu prověří rizikovost údolnice a navrhne řešení - např. zatravněním, průlehem či jiným protipovodňovým či protierozním opatřením.

- prověřit vytipované orné plochy, na kterých se vyskytuje anebo je vysoké riziko vzniku vodní eroze

Na území obce jsou lokality, na kterých se vyskytuje anebo je již prokázána vodní eroze. Rizikové plochy zpracovatel prověří a navrhne především přírodě blízká protierozní opatření jako veřejně prospěšná opatření.

- plochy se zjištěnými ložisky nerostů do územního plánu stabilizovat jako plochy, u kterých bude územními podmínkami umožněno využití daného nerostu

Na území jsou ložiska nerostných surovin na živcové suroviny a kámen pro ušlechtilou výrobu. Regulativy u vymezených ložisek nerostných surovin budou stanoveny tak, aby bylo možno za jasně stanovených podmínek zajistit jejich získávání bez zatížení urbanizovaných částí obce (např. vytvořením účelové komunikace, ploch ochranné zeleně apod.).

- prověřit záměr obce na realizaci vodní nádrže za účelem posílení turistického ruchu

nadmístní záměr v souladu se ZUR PK - oblast je zařazena do specifické oblasti SON1 Český les, kdy je cílem podpora turistického ruchu

- bude prověřena potřeba ochrany hlavních odvodňovacích zařízení a odvodňovacích kanálů a na základě vyhodnocení zpracovatele územního plánu bude ve veřejném zájmu navrženo jejich zrušení – revitalizace

Řada odvodňovacích kanálů a zařízení zbytečně odvádí vodu z krajiny, čímž dochází k prohlubování nedostatku vody v krajině. Zpracovatel ve veřejném zájmu vyhodnotí potřebu těchto zařízení a navrhne jejich zrušení či revitalizaci. Požadavek navazuje na Konceptci na ochranu před následky sucha pro území České republiky.

Problémy obce, které nelze řešit územně plánovací dokumentací

- chybí lékařská péče s výjimkou praktického, pediatra a gynekologického lékaře
- chybí všechny sociální služby s výjimkou pečovatelské služby
- problém se sociálně nepřizpůsobivými občany v Bělé n. R. Ulice Mlýnská čp, 273, čp. 11 Školní ulice a čp . 129 v Bezděkovské ulici – krádeže, vandalismus, výtržnictví, černé skládky