

V. úplná aktualizace územně analytických podkladů 2020 ORP Domažlice  
ROZBOR UDRŽITELNÉHO ROZVOJE ÚZEMÍ

## KANIČKY



**Pořizovatel územně analytických podkladů:**

Městský úřad Domažlice

odbor výstavby a územního plánování

nám. Míru 1, 344 01 Domažlice

Ing. Jiří Lahoda

Ing. Martina Královcová

## ZÁKLADNÍ ÚDAJE O OBCI

statut	obec
působnost	obec I. stupně
stavební úřad	Staňkov
katastrální území	Kaničky
počet částí	1
rozloha v ha	149,5
počet obyvatel k 31.12. 2019	28
zařazení dle závislosti	obec závislá na vybavenosti okolních obcí
stav ÚPD	intravilán z roku 1966 návrh zadání územního plánu Kaničky
další strategické dokumenty	Strategický plán rozvoje obce – zpracovává se Pasport místních komunikací – NE Plán rozvoje vodovodů Plzeňského kraje – ANO, pouze stav odpovídá skutečnosti Plán rozvoje kanalizací Plzeňského kraje – ANO, pouze stav odpovídá skutečnosti Komplexní pozemková úprava - rozpracovaná

## HODNOCENÍ VYVÁŽENOSTI VZTAHU ÚZEMNÍCH PODMÍNEK HOSPODÁŘSKÉ PROSTŘEDÍ

### 1. širší územní vazby

#### a) na území ORP Domažlice

- dostupnost hraničního přechodu – nejbližší hraniční přechod Všeruby ve vzdálenosti 28 km

- hodnocení -

#### b) mimo území ORP Domažlice

- dostupnost krajského města Plzně a hlavního města Prahy silniční dopravou – nejkratší spojení do Plzně je 47 km za 0:48 hod, do Prahy je nejkratší dopravní spojení 135 km za 1:48 hod

- hodnocení +

- dostupnost krajského města Plzně a hlavního města Prahy autobusovou dopravou - do Plzně s přestupem v Domažlicích; do Prahy s přestupem v Domažlicích a v Plzni

- hodnocení 0

- dostupnost krajského města Plzně a hlavního města Prahy vlakovou dopravou – do Plzně pouze v kombinaci s autobusem a přestupem v Domažlicích; do Prahy pouze v kombinaci s autobusem a přestupem v Domažlicích

- hodnocení 0

## 2. prostorové a funkční uspořádání území

- *obce obsluhované, obsluhující, svébytné* - obec Kaničky je obcí obsluhovanou, která je na základní vybavenosti (např. zdravotnictví, školství, sociální služby, zaměstnání) závislá na Domažlicích a Kolovči

- ukazatel není hodnocen

- *obce ležící ve funkčně-urbanizovaných územích (obce ve FUA)* - obec leží mimo dosah místního pracovního centra v Domažlicích. Obec je z pohledu občanské vybavenosti závislá na okolních obcích.

- hodnocení -

## 10. dopravní a technická infrastruktura včetně její dostupnosti

- *dopravní dostupnost* - obcí prochází pouze silnice III. třídy

- hodnocení -

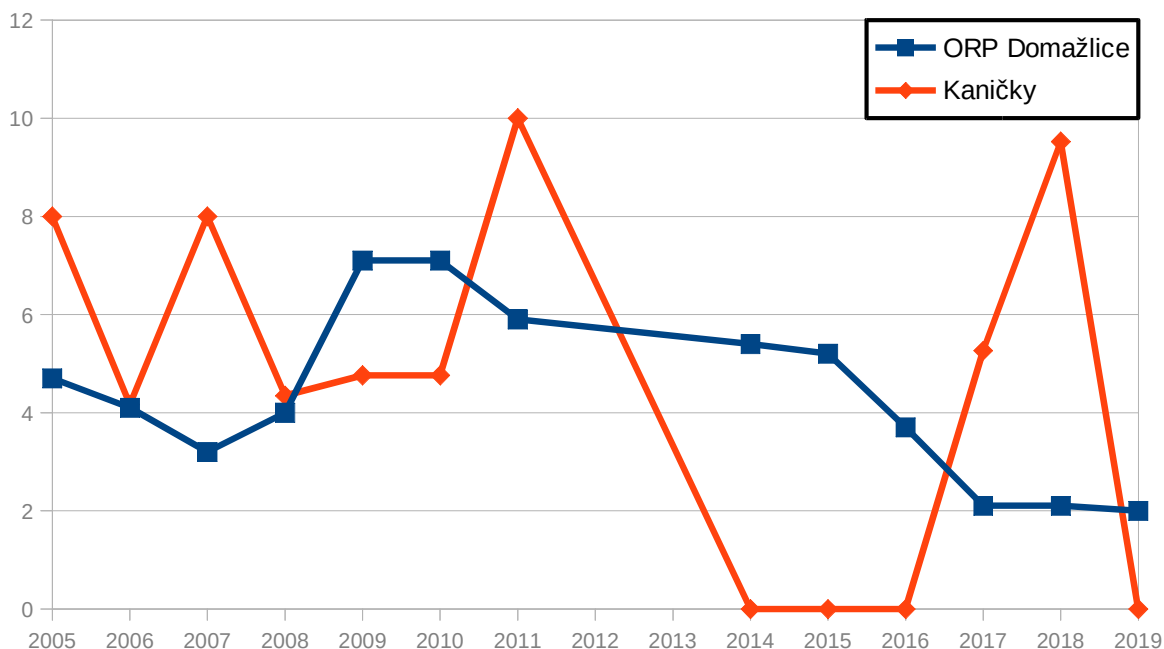
- *technická infrastruktura* - v obci není vodovod, zásobování řešeno vlastními zdroji. Obec je odkanalizována. Veřejné osvětlení je dostatečné. Obec je plynofikována. Z pohledu hospodářského prostředí toto není dostatečné.

- hodnocení -

## 11. ekonomické a hospodářské podmínky

- *vývoj nezaměstnanosti* – vzhledem k malému počtu obyvatel jsou hodnoty značně rozkolísané a v určitých letech se dostávají i na nulu, tzn. že žádný z obyvatel nebyl vedený jako nezaměstnaný

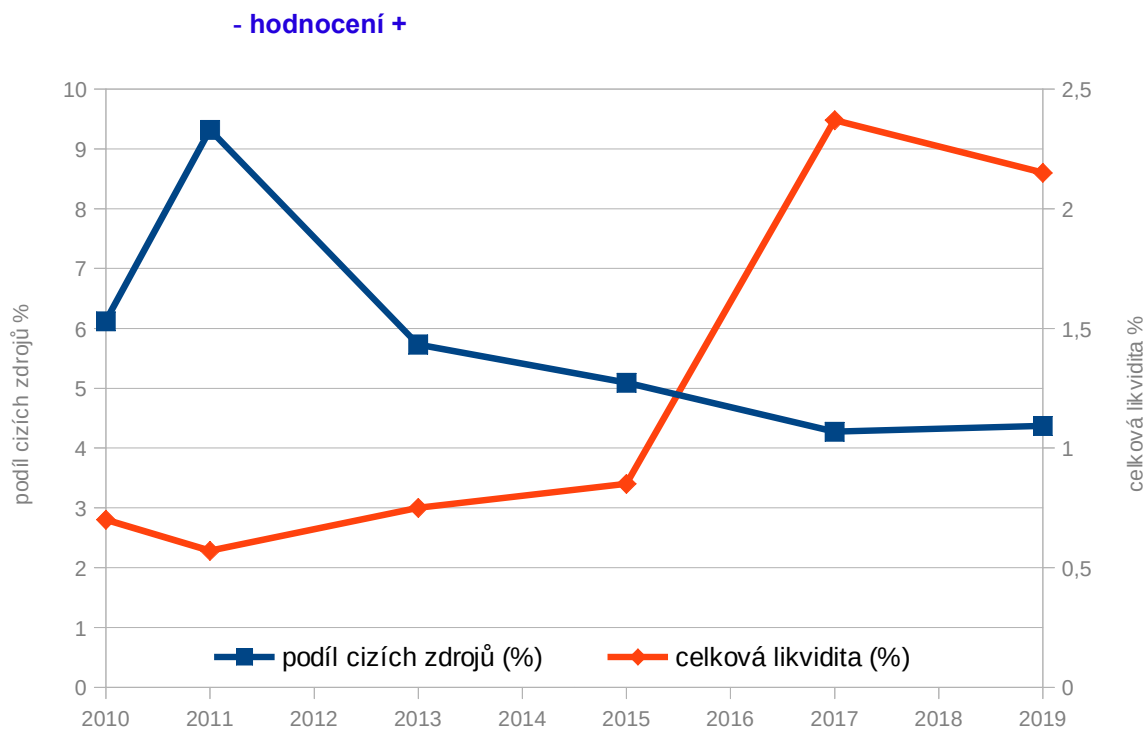
- hodnocení 0



- *daňová výtěžnost* – činí 15,48

- hodnocení 0

- *hospodaření obce* - podíl cizích zdrojů k celkovým aktivům 4,37; celková likvidita 2,15



- dostupnost ploch pro podnikání – vzhledem k tomu, že obec nemá zpracovaný územní plán, nelze ukazatel hodnotit

**- hodnocení 0**

## SOCIÁLNÍ PROSTŘEDÍ

### 3. struktura osídlení

- vývoj počtu obyvatel - klesající

**- hodnocení -**

- saldo migrace - stoupající, avšak v záporných hodnotách

**- hodnocení 0**

- vývoj přirozeného přírůstku - klesající

**- hodnocení -**

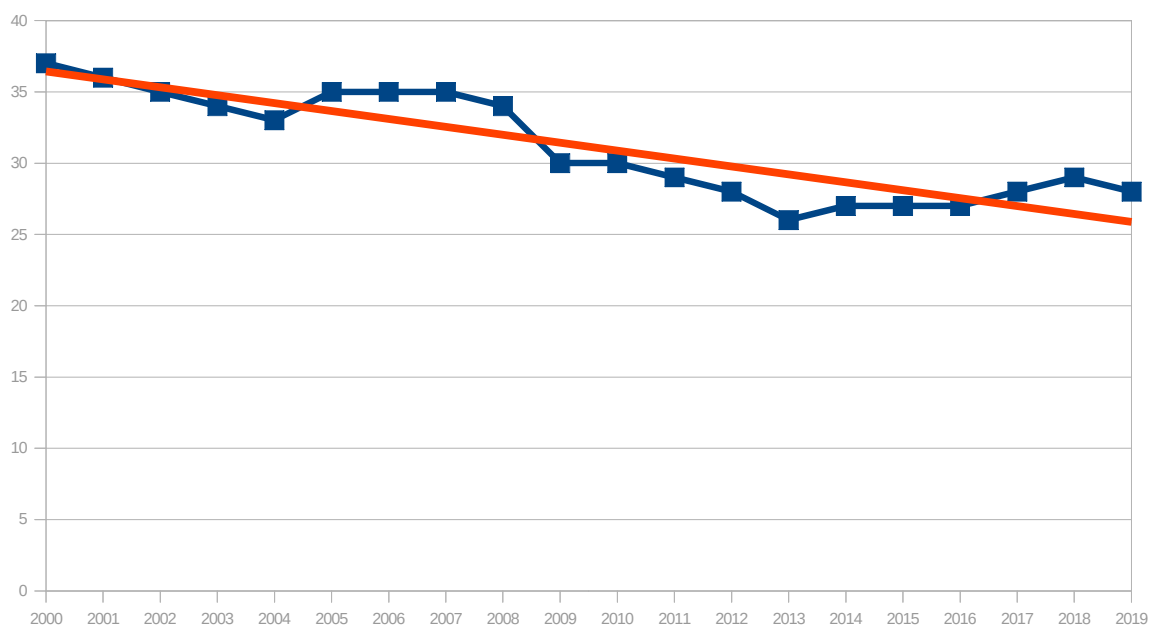
- vývoj indexu stáří ve vztahu k ORP Domažlice - v důsledku nízkého počtu obyvatel je ukazatel značně rozkolísaný. V posledních letech se ukazatel pohybuje nad průměrem ORP Domažlice.

**- hodnocení -**

### 4. sociodemografické podmínky a bydlení

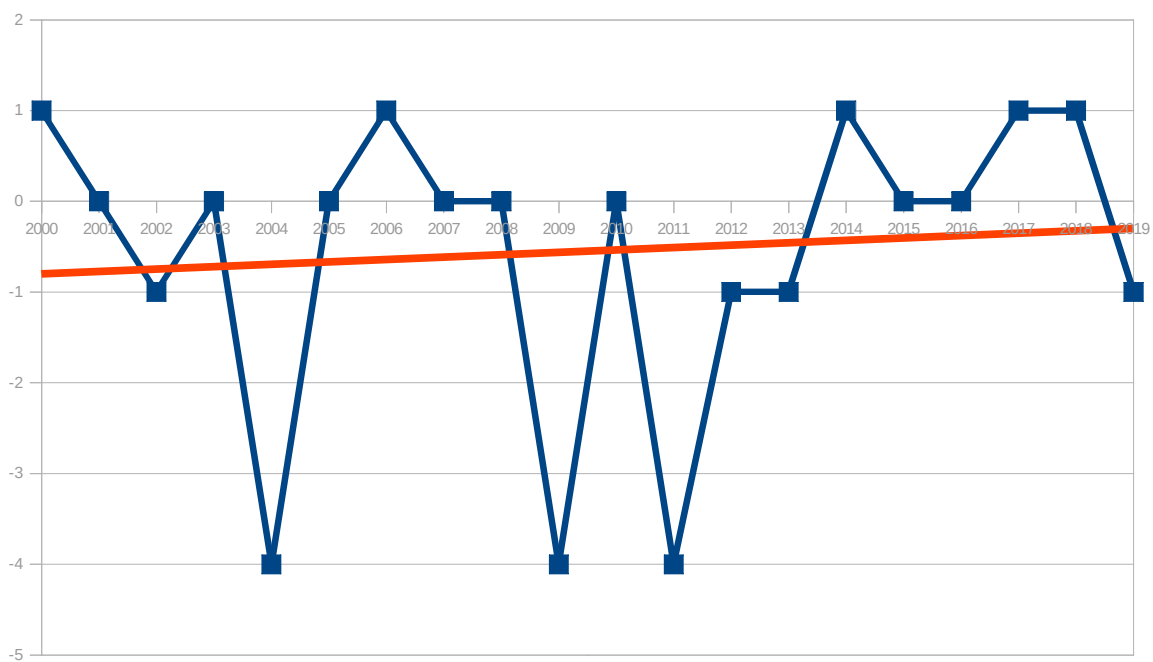
- vývoj počtu obyvatel - klesající

**- hodnocení -**



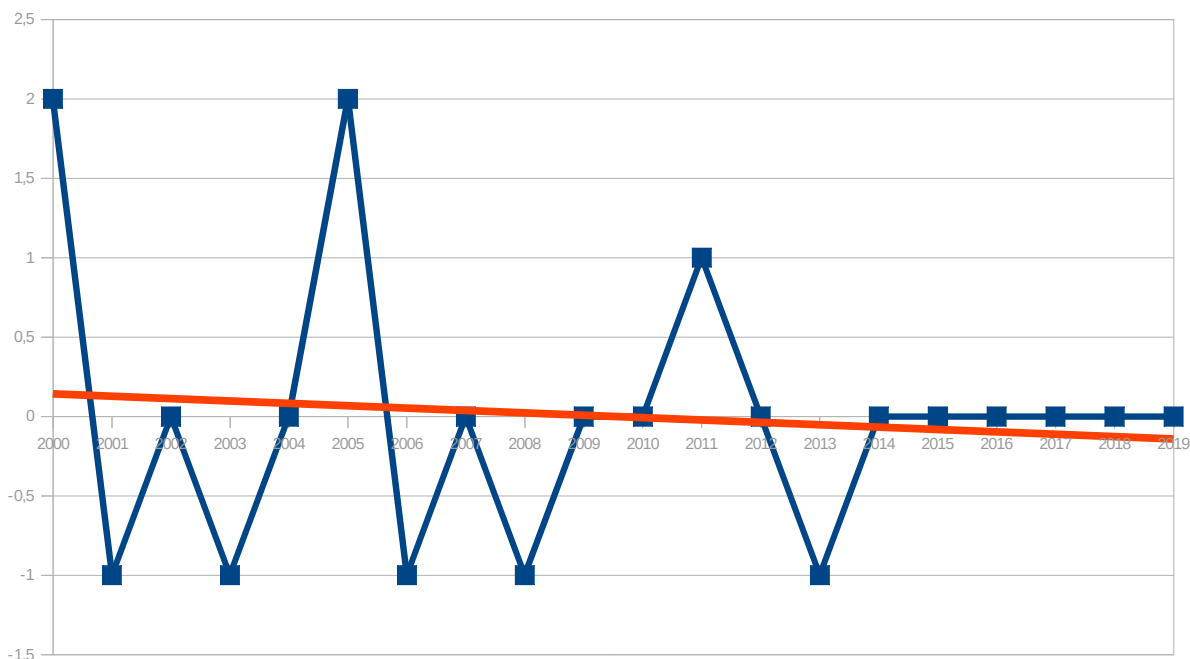
- saldo migrace - stoupající, avšak v záporných hodnotách

- hodnocení 0



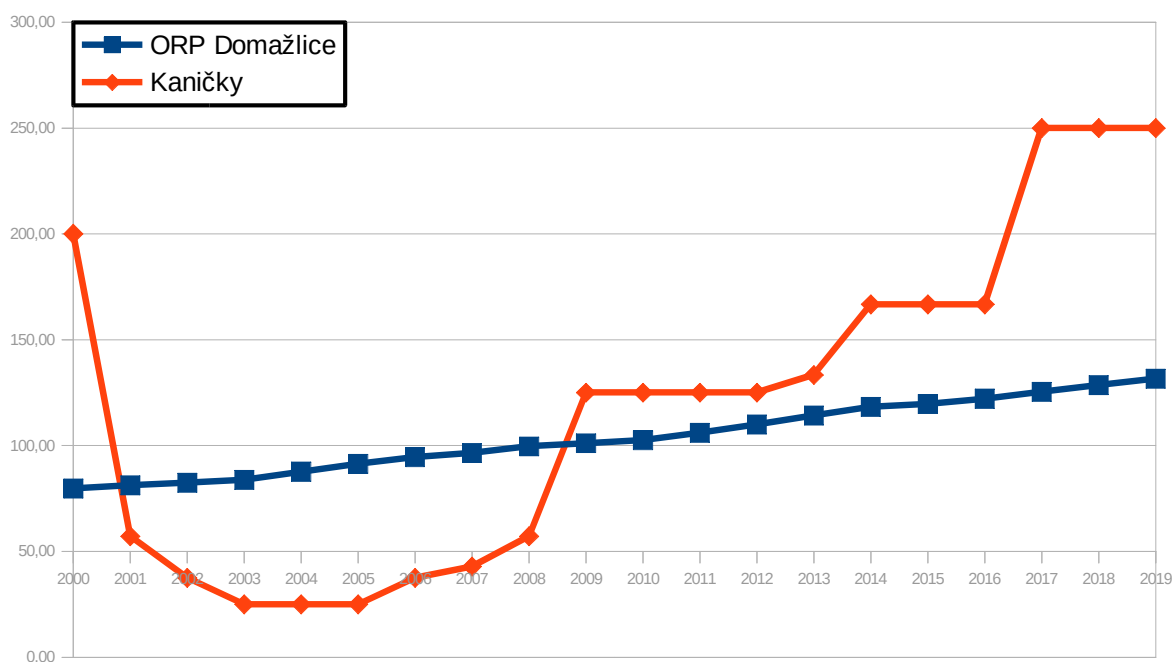
- vývoj přirozeného přírůstku - klesající

- hodnocení -



- *vývoj indexu stáří ve vztahu k ORP Domažlice* - v důsledku nízkého počtu obyvatel je ukazatel značně rozkolísaný. V posledních letech se kazatel pohybe nad průměrem ORP Domažlice.

**- hodnocení -**



- *připravené plochy k bydlení* – obec má dostatek pozemků připravených k výstavbě rodinných domů, převážně jsou ve vlastnictví fyzických osob

**- hodnocení 0**

- *vývoj v počtu dokončených bytů* - klesající

**- hodnocení -**

- *rozvoje obce* – počet obyvatel klesá, saldo migrace stoupá, avšak v záporných hodnotách, za posledních 10 let se v obci vystavěly dvě bytové jednotky. Obec se dlouhodobě nerozvíjí.

- hodnocení -

### **9. občanská vybavenost včetně její dostupnosti a veřejná prostranství**

- *občanská vybavenost* - obec nemá školské zařízení. V obci se nachází kulturní dům se splečenským sálem. V obci aktivně působí dobrovolní hasiči.

- hodnocení 0

- *vhodné prostory pro konání veřejných akcí* – obec má dostatek vhodných prostor pro konání veřejných akcí

- hodnocení +

### **10. dopravní a technická infrastruktura včetně její dostupnosti**

- *dopravní dostupnost* - obcí prochází pouze silnice III. třídy

- hodnocení -

- *technická infrastruktura* - v obci není vodovod, zásobování řešeno vlastními zdroji. Obec je odkanalizována. Veřejné osvětlení je dostatečné. Obec je plynofikována.

- hodnocení 0

### **12. rekreace a cestovní ruch**

- *turistické cíle* - obec nemá významný turistický cíl

- hodnocení 0

- *veřejná koupaliště* - v obci není koupaliště

- hodnocení -

- *cyklotrasa, cyklostezka, naučná stezka* - obec je přímo napojena na síť turistických stezek a naučných stezek

- hodnocení +

- *ubytovací zařízení* - v obci je možnost ubytování v soukromí

- hodnocení 0

### **13. bezpečnost a ochrana obyvatel**

- *povodňové riziko* – v obci je vymezeno záplavové území Q100 – zahrnuje stavební objekty, Q20, Q5 a aktivní zóna záplavového území

- hodnocení -

- *zdroje znečištění* - v obci se žádné nevyskytují

- hodnocení +

- *stoupající doprava* - na území obce neprovádělo sčítání dopravy

- hodnocení 0

## ŽIVOTNÍ PROSTŘEDÍ

### 5. příroda a krajina

- *koeficient ekologické stability* – činí 1,09 (vcelku vyvážená krajina)

- **hodnocení 0**

- *přítomnost chráněných území* - na území je pouze navržen přírodní park Branžovský hvozd

- **hodnocení 0**

- *prvky rozptýlené a doprovodné zeleně v krajině (RDZ)* - obec leží v oblasti s intenzivní zemědělskou výrobou. Na území obce jsou spíše fragmenty doprovodné zeleně jak podél cest tak podél vodotečí. Meze a remízy se vyskytují spíše výjimečně.

- **hodnocení 0**

### 6. vodní režim a horninové prostředí

- *zranitelná oblast vodního režimu* - obec je zahrnuta do zranitelné oblasti povrchových vod

- **hodnocení -**

- *ochranné pásmo vodních zdrojů* - není limitující pro rozvoj obce

- **hodnocení 0**

- *záplavové území* - záplavové území Q100 stanoveno v roce 2016 na toku Merklínka, zahrnuje stavení objekty, na území je vymezena i aktivní zóna záplavového území

- **hodnocení -**

- *odvodněné území niv* - malá plocha niv je odvodněna

- **hodnocení +**

- *zdroje nerostných surovin* - na území obce se žádné nevyskytují

- **hodnocení 0**

- *ohrožení těžbou* - obec není ohrožena těžbou

- **hodnocení 0**

- *výskyt poddolovaných území* - v území převažují půdy mírně ohrožené větrnou erozí

- **hodnocení 0**

### 7. kvalita životního prostředí

- *hodnoty radonového rizika* – na území se nenachází oblast vysokého radonového rizika

- **hodnocení 0**

- *zdroje znečištění* - v obci se žádné nevyskytují

- **hodnocení +**

- *stoupající doprava* - na území obce se neprovádělo sčítání dopravy

- **hodnocení 0**



## 8. zemědělský půdní fond a pozemky určené k plnění funkce lesa

- třída ochrany dle BPEJ - poměr mezi vyššími a nižšími třídami ochrany ZPF je vyrovnaný

- **hodnocení +**

- odvodněné pozemky - převažují pozemky vyšších tříd ochrany ZPF

- **hodnocení +**

- ohrožení větrnou erozí – v území převažují půdy mírně ohrožené větrnou erozí

- **hodnocení 0**

- ohrožení vodní erozí – na území se vyskytují hojně půdy extrémně ohrožené vodní erozí

- **hodnocení -**

- lesy hospodářské, ochranné a zvláštního určení – 27,5 % plochy území obce jsou lesy

- **hodnocení 0**

- ohrožení kůrovcem – lesy jsou v menší míře postiženy kůrovcem

- **hodnocení 0**

## VYHODNOCENÍ VYVÁŽENOSTI ÚZEMNÍCH PODMÍNEK

Výsledná tabulka vyhodnocení vyváženosti jednotlivých oblastí mezi sebou

Název obce	OBLASTI UDRŽITELNÉHO ROZVOJE		
	HOSPODÁŘSKÝ	SOCIÁLNÍ	ŽIVOTNÍ
Kaničky	2-	8 -	1+

Obec Kaničky má slabou sociální oblast udržitelného rozvoje. Vzhledem k velikosti a možnostem obce lze předpokládat další rozvoj pouze jako rekreační osadu s vazbou na Chudenicko a Kolovečko.

## Úkoly k řešení v ÚPD a území

### Hodnoty na území obce

#### Architektonické a urbanistické hodnoty

Za kulturní hodnoty se považují památkově chráněné objekty a území ve smyslu zákona č. 20/187 o státní památkové péči a dále:

- drobné sakrální stavby - především kaplička a pamětní kříže

#### Přírodní hodnoty

Za přírodní hodnoty se považují zvláště chráněná území ve smyslu § 14 zákona č. 114/92 o ochraně přírody a krajiny a dále:

- půdy I. a II. třídy ochrany zemědělského půdního fondu

- funkční prvky územního systému ekologické stability

- zachovalé nivy v okolí vodních toků

- krajinářsky významné kompoziční prvky - aleje, remízy, solitérní stromy, meze - nutno zpřesnit v územně plánovací dokumentaci

*Cenné biotopy sledované v rámci mapování biotopů soustavy Natura. Jedná se o plochy mimo lesní porosty, mimo vymezené plochy zvláště chráněných území a mimo I. a II. zóny CHKO Český les. Biotopy musí splňovat jedno kritérium reprezentativnosti A, B nebo kritérium zachovalosti A,B. Pro vymezení samostatné plochy v územním plánu je doporučeno vymezovat plochy od velikosti cca 500 m<sup>2</sup>. Plochy budou upřesněny do zadání územního plánu.*

**Obec má podmínky pro udržitelný rozvoj území v oblasti hospodářského rozvoje a soudržnosti obyvatel území na spodní hranici vyváženosti. Zpracovatel územního plánu se zaměří především na posílení těchto oblastí, přičemž posílení hospodářského rozvoje je především podporou rozvoje pracovních míst v Kolovči.**

Zpracovatel územního plánu provede stabilizaci hodnot na území obce. U architektonických a urbanistických hodnot zpracovatel stanoví takové regulativy, které povedou k posílení nebo zachování uvedených hodnot obce.

Přírodní hodnoty zpracovatel vymezení zejména jako plochy přírodní, nezastavitelné, s výjimkou veřejně prospěšných staveb dopravní a technické infrastruktury. V případě, že budou přírodní hodnoty zahrnuty do zastavitelných ploch, provede zpracovatel územního plánu náležité odůvodnění a navrhne kompenzační opatření, které eliminuje znehodnocení či poškození konkrétní přírodní hodnoty.

Obec Kaničky je obcí obsluhovanou, která je na základní vybavenosti (např. zdravotnictví, školství, sociální služby, zaměstnání) závislá na Domažlicích a Kolovči.

Zpracovatel bude obec rozvíjet jako venkovské sídlo se zachováním tradičních hodnot a venkovské architektury se zaměřením především přírodní hodnoty, přírodní zdroje a na rekreaci. Výroba řešena především formou řemeslnické výroby, drobných služeb a živností s max. několika zaměstnanci. Typ bydlení především venkovského charakteru tzn. s převládajícím podílem zahrad a možností chovatelských a pěstitelských činností.

V území, kde není zpracován územní plán nebo nejsou uvedené hodnoty územním plánem chráněny, stavební úřad:

- podle § 90 odst. b) stavebního zákona v případě záměru u architektonických a urbanistických hodnot posoudí zejména to, zda záměr uvedené hodnoty nepoškodí a respektuje stávající stav - zejména ve hmotě, tvaru a typu střechy. Vedlejší stavby u architektonických a urbanistických hodnot budou řešeny tak, aby nebyl potlačen význam a charakter stavby hlavní.

- při umístění staveb do uvedených přírodních hodnot vyžádá stanovisko příslušného orgánu ochrany přírody a krajiny.

Zpracovatel územního plánu má za úkol dále:

#### **A) Z HLEDISKA URBANISTICKÉ KONCEPCE**

- zajistit, aby plánovanou výstavbou při zvýšených průtocích nevznikaly v území bariéry zhoršující odtok vody z řešeného území,

především v urbanizovaných územích nesmí vlivem staveb docházet k dalšímu zvyšování hranice záplavového území

- při návrhu nových rozvojových ploch upřednostňovat volné plochy v zastavěném území a plochy s III. a nižší třídou ochrany ZPF,

ochrana nejcennějších zemědělských půd před trvalým znehodnocením vlivem zástavby

- vymezovat nové plochy výroby a podnikatelských aktivit v území při minimálních negativních dopadech na životní prostředí a soudržnosti obyvatel území,

nové plochy výroby musí respektovat stávající charakter území a především svými nároky nezhoršit stávající stav v území, event. je možno v rámci nových ploch výroby a podnikatelských aktivit navrhnout kompenzační opatření

- je nutné respektovat zásady ochrany urbanistických, architektonických a historických hodnot území, prostorové uspořádání krajiny a sídel, chránit historický půdorys sídel,

rázovitost a identifikace historického vývoje obce zvyšuje atraktivitu a hodnotu obce - zejména se zpracovatel podrobněji zaměří na vymezený urbanisticky významný kompoziční prostor; u novostaveb či rekonstrukcí v historických partiích obcí je nutno respektovat typ okolní zástavby - např. orientaci štítu, podlažnost, typ střechy, vjezdy k objektům apod.

**- prověřit vhodnost pozemků pro bydlení v RD z pohledu urbanistického (velikost a expozice parcel, umístění objektů bydlení atd.), hygieny bydlení a životního prostředí,**

novostavby nesmí snižovat úroveň a možnosti bydlení u okolních stávajících objektů např. velikost nových stavebních parcel musí respektovat stávající charakter a stav bydlení

## **B) Z HLEDISKA KONCEPCE VEŘEJNÉ INFRASTRUKUTURY**

**- do územních plánů obcí je nutné zpracovat záměry stanovené platným Plánem rozvoje vodovodů a kanalizací Plzeňského kraje, event. prověřit aktuálnost údajů,**

**- navrhnou koncepci zásobování pitnou vodou a čištění odpadních vod**

prověřit např. možnosti napojení na ČOV u sousedních obcí

## **C) Z HLEDISKA USPOŘÁDÁNÍ KRAJINY**

**- vymežit místa krajinného rázu a zajistit ochranu cenným partiím krajiny;**

v územním plánu je nutné zabezpečit ochranu krajinných typů, jejichž typové charakteristiky jsou součástí ochrany krajinného rázu a které dokládají vývojovou stopu v území

**- stabilizovat a ochránit funční nivy, v nivách omezit výstavbu, prověřit možnosti revitalizace vodních toků v nivách a zpomalit odtok povrchových vod z území; zorněné nivy v bezprostředním okolí vodoteční navrátit do ploch trvalých travních porostů nebo vymežit dostatečně široké pásy trvalých travních porostů, které budou určeny pro rozliv vod při zvýšených průtocích,**

zvyšování a podpora retenčních schopností krajiny

**- zpřesnit průběh regionálního ÚSES vymezeného v ZÚR. Dále prověřit, popř. upravit a zpracovat lokální systém ekologické stability z Generelu či jiného podkladu ÚSES ve vztahu k nové metodice vymežování ÚSES**

Zajištění prostupnosti krajiny pro volně žijící živočichy a stabilizace ekologické funkce krajiny. Úkolem projektanta je mj. dovymezení případných chybějících prvků ÚSES a zajistit návaznost systému na okolní obce.

**- prověřit odvodněné plochy v hydrických řadách ÚSES a popř. navrhnou asanaci vytipovaných lokalit**

Primární funkcí ÚSES je vytvoření sítě stabilních území příznivě ovlivňující okolní méně stabilní území, zachovat či znovuobnovit genofond krajiny, stabilizace a podpora biodiverzity. Opatření podpoří zadržení vody v krajině, což je mj. i opatřením ze strategie ČR v přípravě na změnu klimatu.

**- u vytipovaných zemědělských (zejména orných) půd s nízkou třídou ochrany (IV. a V. třídy ochrany ZPF) prověřit možnost i jiného krajinnotvorného využití,**

na orných plochách v nízkobonitních třídách by mělo být umožněno i jiné např. krajinnotvorného využití bez nutnosti změny územního plánu (např. zalesnění, zatravnění či realizace vodních ploch)

**- prověřit údolnice - vznik přechodných vodních toků v důsledku zvýšené srážkové činnosti na orných plochách**

Rizikové údolnice jsou vytipované přirozené sběrače spádnic. V těchto údolnicích vlivem zvýšené srážkové činnosti dochází k vytvoření přechodných vodních toků, na kterých dochází zejména na orných plochách k

velmi vysoké erozní aktivitě. Zpracovatel v terénu prověří rizikovost údolnice a navrhne řešení - např. zatravněním, průlehem či jiným protipovodňovým či protierozním opatřením.

**- prověřit vytipované orné plochy, na kterých se vyskytuje anebo je vysoké riziko vzniku vodní eroze**

Na území obce jsou lokality, na kterých se vyskytuje anebo je již prokázána vodní eroze. Rizikové plochy zpracovatel prověří a navrhne především přírodě blízká protierozní opatření jako veřejně prospěšná opatření.

**- prověřena potřeba ochrany hlavních odvodňovací zařízení a odvodňovacích kanálů a na základě vyhodnocení zpracovatele územního plánu bude ve veřejném zájmu navrženo jejich zrušení – revitalizace**

Řada odvodňovacích kanálů a zařízení zbytečně odvádí vodu z krajiny, čímž dochází k prohlubování nedostatku vody v krajině. Zpracovatel ve veřejném zájmu vyhodnotí potřebu těchto zařízení a navrhne jejich zrušení či revitalizaci. Požadavek navazuje na Konceptci na ochranu před následky sucha pro území České republiky.

**- zpracovat plán společných zařízení z komplexních pozemkových úprav**

## **Problémy k řešení, které nelze řešit územně plánovací dokumentací**

- nadměrné dopravní zatížení – celosezónní provoz zemědělské techniky