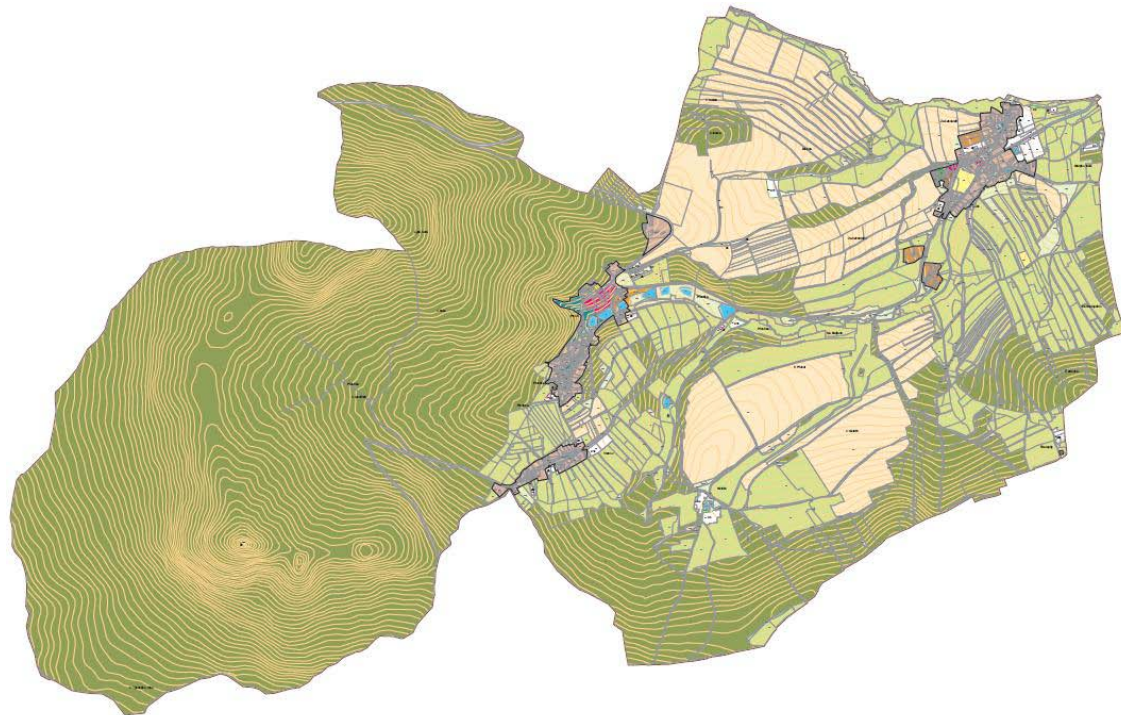


Územní plán Mnichov



Obec

Mnichov 73, 345 22, Poběžovice, obec.mnichov@arcom.cz, tel. 379 497 466

Statutární zástupce: Josef Johánek, starosta obce

Pověřený zastupitel: Josef Johánek, starosta obce

Řešená katastrální území: Mnichov, Pivoň, Vranov, Skláře

Obec s rozšířenou působností: Domažlice

Pořizovatel dokumentace

Městský úřad Domažlice, Odbor výstavby a územního plánování

Náměstí Míru 1, 344 01 Domažlice

Zpracovatel dokumentace

Akad. arch. Václav Šmolík a kolektiv, č. autorizace ČKA 737

Kontaktní adresa: B. Smetany 7, 301 00, Plzeň, IČO: 10395580

Spolupráce

Rozvojová inženýrská společnost, s.r.o.,

Kontaktní adresa: Jugoslávská 20, 326 00 Plzeň, IČO: 25235966

ZÁZNAM O ÚČINNOSTI ÚZEMNÍHO PLÁNU MNICHOV	
Označení správního orgánu, který ÚP vydal:	Zastupitelstvo obce Mnichov
Datum nabytí účinnosti	
Jméno, příjmení, funkce a podpis oprávněné úřední osoby pořizovatele	Bc. Jiří Pivoňka, DiS., referent odboru výstavby a ÚP
Otisk úředního razítka	

Obsah

Obsah.....	3
a) Vymezení zastavěného území	4
b) Koncepce rozvoje území obce, ochrany a rozvoje jeho hodnot	4
c) Urbanistická koncepce, včetně vymezení zastavitelných ploch, ploch přestavby a systému sídelní zeleně	7
d) Koncepce veřejné infrastruktury, včetně podmínek pro její umístování.....	11
e) Koncepce uspořádání krajiny, včetně vymezení ploch a stanovení podmínek pro změny v jejich využití, územní systém ekologické stability, prostupnost krajiny, protierozní opatření, ochranu před povodněmi, rekreaci, dobývání ložisek nerostných surovin a podobně	16
f) Stanovení podmínek pro využití ploch s rozdílným způsobem využití s určením převažujícího účelu využití (hlavní využití),	29
g) Vymezení veřejně prospěšných staveb, veřejně prospěšných opatření, staveb a opatření k zajišťování obrany a bezpečnosti státu a ploch pro asanaci, pro které lze práva k pozemkům a stavbám vyvlastnit	43
h) Vymezení veřejně prospěšných staveb a veřejných prostranství, pro které lze uplatnit předkupní právo, s uvedením v čí prospěch je předkupní právo zřizováno, parcelních čísel pozemků, názvu katastrálního území a případně dalších údajů podle § 5 odst. 1 katastrálního zákona	45
i) Stanovení kompenzačních opatření podle § 50 odst. 6 stavebního zákona	46
j) Vymezení ploch a koridorů územních rezerv a stanovení možného budoucího využití, včetně podmínek pro jeho využití.....	46
k) Vymezení ploch a koridorů, ve kterých je prověření změn jejich využití územní studií	46
l) Údaje o počtu listů územního plánu a počtu výkresů k němu připojené grafické části.....	46
Příloha: Použité zkratky.....	47

a) Vymezení zastavěného území

Zastavěné území obce Mnichov je vymezené stavebním zákonem a má celkovou rozlohu cca 33,65 ha, tj. 2,4% rozlohy řešeného území. Celkové výměra katastrálního území činí 1425 ha.

Hranice zastavěného území je znázorněna v grafické části územního plánu ve výkrese „**Základní členění území.**“, „**Hlavním výkresu**“ a „**Výkresu VPS**“.

Zastavěné území bylo vymezeno 1. 12. 2013.

b) Koncepce rozvoje území obce, ochrany a rozvoje jeho hodnot

b.1 Zásady celkové koncepce rozvoje území

Zásady celkové koncepce rozvoje území vychází z „Politiky územního rozvoje České republiky 2008“ (PUR ČR 2008). Nadále stabilizovat území v souladu s dlouhodobými rozvojovými plány Plzeňského kraje a chránit hodnoty v území i krajiny.

Obec má rezidenční a rekreační charakter. Cílem územního plánu je tento charakter uchovat, vytvořit podmínky pro budoucí udržitelný rozvoj území, ale zároveň je ochránit před velkoplošnou a nevhodnou výstavbou. Území je členěno na plochy s rozdílným způsobem využití.

Z hlediska širších vztahů bude zachována vazba na dopravní infrastrukturu, a to dopravu autobusovou, technickou infrastrukturu a nadregionální a regionální systém ekologické stability.

Politika územního rozvoje České republiky byla schválena Vládou České republiky dne 20. 7. 2009, usnesením č. 929. Z politiky územního rozvoje České republiky vyplývá, že správní území obce Mnichov se nenachází v žádné rozvojové ose, specifické oblasti ani v žádné rozvojové oblasti.

Zásady územního rozvoje podle zákona č. 183/2006 Sb., o územním plánování a stavebním řádu (stavební zákon), v platném znění, byly vydány Krajským úřadem Plzeňského kraje 2. 9. 2008. Z těchto zásad územního rozvoje Plzeňského kraje vyplývá, že celá obec Mnichov leží ve **specifické oblasti SON1 - Český les**.

Koncepce rozvoje území vychází z jeho přírodních a kulturních hodnot a z jeho dosavadního demografického vývoje. Přírodní a kulturní hodnoty jsou v řešeném území příznivé a vytvářejí dobré předpoklady nejen pro stabilizaci obyvatel, ale také pro zvyšování jejich počtu v závislosti na realizaci plánované bytové výstavby. Přírodní hodnoty jsou dané geografickou polohou obce v oblasti Českého lesa. Členité území je doplněno loukami, četnou krajinnou zelení, lesními komplexy, vodními toky a plochami.

Kulturní hodnoty představuje urbanismus rostlého půdorysu obce kompozice návsi, kaple a zajímavé objekty s kamennými ploty v historické části vesnice.

b.2 Koncepce rozvoje obce

Přírodní hodnoty jsou dané geografickou polohou obce v oblasti **Českého lesa**. Územní plán (dále ÚP) navrhuje rozvoj obce tak, aby byly zachovány hodnoty podhůří Českého lesa a oblasti krajinného rázu Domažlickochodská oblast (20) a částečně Radbuzonemanická oblast (18), krajinného celku KC D.4 – Haltravská hornatina. ÚP dále respektuje vymezenou krajinnou vedutu, krajinný ráz obce a hodnoty architektonické i urbanistické. Členité území je doplněno loukami, četnou krajinnou zelení, lesními komplexy a vodními toky a plochami. Kulturní hodnoty představují významné architektonické památky, zejména bývalý klášter v Pivoni, usazené v malebné přírodě.

Blízkost města Poběžovice (3km), dobré dopravní napojení obce na silnici II. třídy a celková vybavenost obce dávají předpoklad k naplnění navrženého rozvoje.

Návrh se zabývá především plochami pro bydlení v rodinných domech – vesnické.

Urbanistická koncepce budoucího rozvoje řešeného území vychází z dobrých územně technických předpokladů pro další rozvoj. Nové plochy pro bydlení vymezuje územní plán většinou v návaznosti na stávající zastavěné území. Zástavba v prolukách i přestavba stávajících obytných i hospodářských částí nemovitostí musí být objemově (velikosti hmot objektů) podřízena okolní existující zástavbě. V sídlech Pivoň a Vranov se klade důraz na rekreační charakter zástavby. Územní plán navrhuje **9 území** pro výstavbu rodinných domů vesnického typu.

Uvedenou výstavbou vytváří územní plán z demografického hlediska předpoklady pro rozvoj sídla. Pokud by se vymezené plochy naplnily, mohl by konečný počet obyvatel Mnichova vzrůst ze současných cca 224 obyvatel až na cca **356 obyvatel**.

ÚP navrhuje napojení všech navrhovaných ploch na inženýrské sítě a jejich dopravní napojení na stávající síť komunikací.

Rozvoj území je navržen na maximální kapacitu ploch s rozdílným způsobem využití a je navržen s velkou rezervou i do budoucna, nebude tedy nutné měnit ÚP a vymezovat nové zastavitelné plochy.

Koncepce rozvoje území vychází z potřeby udržet obyvatelstvo v řešeném území výstavbou nových rodinných domů. Koncepce rozvoje území vychází i z předpokladu, že pro stabilizaci obyvatel a architektonicko-urbanistický rozvoj jednotlivých sídel bude velmi důležitá jejich obnova.

V obci je navržena plocha výroby a skladování v m.č. Mnichov a 2 plochy pro výstavbu ČOV (v k.ú. Mnichov a v k.ú. Vranov). ÚP počítá i s využitím nemovité kulturní památky – kláštera Pivoň. V rámci navržených změn v krajině je zahrnuto parkové pietní upravení hřbitova v m.č. Pivoň a krajinářská úprava zaniklé obce Skláře (Glaserau) s obnovením rybníka.

b.2.1 Koncepce dopravy

Dopravní řešení územního plánu Mnichov je v souladu s dlouhodobě sledovanou koncepcí rozvoje sídla. Prvky dopravní infrastruktury doplňují urbanistické řešení rozvojových lokalit tak, aby každá z lokalit byla dopravně napojena na stávající komunikační síť. Návrh dopravní sítě zohledňuje požadavky na bezpečný

a bezkonfliktní provoz všech druhů doprav a zajišťuje prostupnost územím pro cyklistickou a pěší dopravu.

b.2.2 Koncepce technické infrastruktury

Energetika a spoje

Řešené území nepatří mezi energeticky náročné. Z centrálních zdrojů je přiváděna elektřina z vysokonapěťového vedení od severu (22kV). Obec není plynofikována. Teplo je vyráběno v naprosté většině v malých zdrojích (do 200 kW). Jako palivo je nejvíce využíváno uhlí a dřevo. Spalování hnědého uhlí (pokud nejsou instalovány ekologické kotle) má značný vliv na přízemní vrstvu atmosféry a to zejména v době teplotních inverzí.

Energetická koncepce obce je založena na dodávkách elektřiny, rovněž navržené rozvojové plochy budou zásobovány elektřinou.

Telekomunikační síť je dostatečně kapacitní a je realizovaná jako kabelová uložená v zemi.

Rozhlasové a televizní programy veřejně právních stanic lze přijímat po celém řešeném území v dostatečné kvalitě.

b.3 Ochrana a rozvoj hodnot území

Návrh územního plánu zachovává všechny hodnoty území, jak urbanistické a architektonické tak přírodní.

b.3.1 Architektonické hodnoty

Architektonickou hodnotou jsou především památkově chráněné objekty a areály evidované v Ústředním seznamu památek ČR, které návrhem nejsou dotčeny.

- **kaple Nejsvětější trojice**
- **socha sv. Jana Nepomuckého** (k.ú. Mnichov)
- **sochy sv. Cyriaka a sv. Jana Nepomuckého** (k.ú. Pivoň)
- **klášter** (k.ú. Pivoň) – klášter Augustiniánů Eremitů, využíván jako zámek; s kostelem Zvěstování Panny Marie
- **hrad Starý Herštejn** (k.ú. Vranov) - zřícenina

Mezi architektonické hodnoty lze zařadit místně významné stavby a soubory

- **historická náves v sídle Mnichov**
- **kaple ve Vranově**
- **venkovské stavení č.p. 14 v Pivoni**
- **venkovské stavení č.p. 4 v Mnichově**

Architektonickou, krajinnou a historickou hodnotou jsou drobné památky

- **křížky v obci a okolí**
- **hřbitov v Pivoni**

Zástavba na nově navrhovaných plochách musí architektonicky respektovat a vycházet z venkovské architektury místně charakteristické. Tento požadavek je splněn v navržených podmínkách prostorového uspořádání ploch (viz kap. f.1).

Kulturní hodnoty představuje urbanismus rostlého půdorysu obce, kompozice návsi v Mnichově, klášter, kaple, zřícenina hradu a zajímavé objekty lidového stavitelství v historických částech vesnice. Dominantou okolí je v určitých průhledech klášter v Pivoni.

Na území obce je vyhlášen limit - území archeologických nálezů a je zde podmínka provedení záchranného archeologického průzkumu před zahájením stavebních prací v dotčené lokalitě. Území zahrnuje zastavěné části obce, blízké okolí a lokalitu okolí zříceniny hradu Starý Herštejn.

b.3.2 Přírodní hodnoty

ÚP Mnichova vytváří podmínky pro ochranu všech přírodních hodnot v území včetně ÚSES, respektuje je a je s nimi koordinován. Místní části Vranov, Pivoň a Skláře a částečně Mnichov leží v území CHKO Český les, s dotčenými zónami 1., 2., 3. a 4. stupně. Kromě ÚSES jde o tyto hodnoty:

- **potok Pivoňka a kaskády soustavy rybníků**
- **maloplošné zvláště chráněné území – přírodní rezervace Starý Herštejn – v okolí zříceniny hradu**
- **významný krajinný prvek „Extenzivní louky se soustavou remízků“ v k.ú. Mnichov**

Přírodní hodnoty jsou dané geografickou polohou obce. Území je zvlněné, s okolními poli a pastvinami lemované na okrajích lesy a s rozsáhlými lesy v západní části území. Území odvodňuje potok Pivoňka. Vzdálenější horizont je tvořen hřebenem Českého lesa, který je chráněn z hlediska krajinného rázu jako vymezená krajinná veduta.

c) Urbanistická koncepce, včetně vymezení zastavitelných ploch, ploch přestavby a systému sídelní zeleně

Urbanistická koncepce budoucího rozvoje řešeného území vychází z územně technických předpokladů pro další rozvoj. V obci Mnichov je nutné dotvoření veřejného prostoru v centru (sportovní areál, dořešení dopravní problematiky). Řešené území je stabilizované ve všech urbanistických funkcích. ÚP navrhuje rozvoj zejména ve funkční ploše pro bydlení. Navrhuje zkvalitnění ostatních funkčních ploch, včetně technické infrastruktury. V částech obce Vranov a Pivoň je kladen důraz na rekreační charakter, který územní plán dotváří a zároveň chrání před nevhodnou velkoplošnou zástavbou. Nové plochy pro bydlení vymezuje územní plán v návaznosti na stávající zastavěné území. Územní plán navrhuje **9 území** pro výstavbu **rodinných domů** vesnického typu. Dále navrhuje **2 plochy** technické infrastruktury – pro **ČOV, 2 plochy smíšené obytné a 1 plochu smíšenou obytnou a soukromé zeleně**.

Dopravní řešení ÚP obce Mnichov respektuje požadavky zohledňující rozvoj obce a je v souladu s koncepcí rozvoje sídla. Prvky dopravní infrastruktury doplňují urbanistické řešení rozvojových lokalit tak, aby každá z lokalit byla dopravně napojena na stávající komunikační síť. Návrh dopravní sítě zohledňuje požadavky na bezpečný a bezkonfliktní provoz všech druhů dopravy a zajišťuje prostupnost územím.

c.1 Plošné a prostorové uspořádání území

Plošné a prostorové uspořádání území je dáno konfigurací terénu, stávajícím vedením komunikací. Návrh zachovává a respektuje hodnoty v území a pro postup realizace výstavby preferuje rozvojové plochy, které dotvářejí kompaktnost půdorysu obce. Další požadavky na novou výstavbu umísťuje do plochy zaniklé samoty Štampily na jihovýchodě k.ú. Mnichov.

ÚP počítá s revitalizací bývalého kláštera v Pivoni a jeho okolí včetně starého hřbitova v Pivoni.

V k.ú. Skláře je navržena revitalizace zaniklé obce Skláře (Glaserau) – úprava prostranství bývalé návsi, veřejné zeleně a obnovení bývalých rybníků.

c.2 Požadavky na vymezení ploch

ÚP navrhuje plochy:

- Zastavitelné plochy – Z
- Plochy územních rezerv - R

Zastavitelné plochy - Z:

Číslo plochy	Způsob využití ploch	Rozloha v m ²	Katastrální území	Kapacita ploch (počet rodinných domů - cca)
Z1	TI – ČOV	1492	Mnichov	-
Z2	BV - individuální bydlení	2696	Vranov	2
Z3	BV - individuální bydlení, PZ – zeleň veřejná	32404	Mnichov	20
Z4	BV - individuální bydlení	2127	Mnichov	2
Z5	SO – smíšené obytné	4769	Mnichov	-
Z6	BV - individuální bydlení	2826	Pivoň	2

Z7	TI – ČOV	480	Vranov	-
Z8	SO – smíšené obytné	1036	Pivoň	-
Z9	BV - individuální bydlení	2136	Vranov a Pivoň	3
Z10	BV - individuální bydlení	916	Mnichov	1
Z11	BV - individuální bydlení	1077	Vranov	1
Z12	BV - individuální bydlení	8531	Vranov	6
Z13	RI – individuální rekreace	4556	Mnichov	3
Z14	ZS – zeleň soukromá a vyhrazená, SO – smíšené obytné	1554	Vranov	-
Celkem		66600		40

Plochy rezervní - R:

Číslo plochy	Způsob využití ploch	Rozloha v m²	Katastrální území	Kapacita ploch (počet rodinných domů - cca)
R1	BV – individuální bydlení	13753	Pivoň	8
Celkem		13753		8

Uvedenou výstavbou vytváří územní plán z demografického hlediska předpoklady pro rozvoj sídla. Pokud by se vymezené plochy naplnily, mohl by konečný počet obyvatel Mnichova vzrůst ze současných cca 224 obyvatel až na cca **356 obyvatel**. (Tento teoretický výpočet cílového počtu obyvatel vychází z očekávaného úbytku bytů ve výši 0,6 % a z předpokladu, že velikost stavebních pozemků pro nové obytné objekty bude činit cca 1 000 – 1 400 m²). Pro případ dalšího nárůstu osídlení je navržena 1 další rezervní plocha s kapacitou 8 rodinných domů (pro navýšení počtu obyvatel na 380 obyvatel).

Územní plán mimo jiné vymezuje na území obce Mnichov tyto **plochy změn v krajině**:

- Úpravu bývalého hřbitova v Pivoni pro parkové a pietní místo (K5)

- Obnovení zaniklé osady Skláře pro parkové - rekreační využití (K2, K4)
- Místo pro vybudování rozhledny na místě pozůstatků hradu Starý Herštejn (K3)

Je potvrzena plocha pro rekreaci – bývalé rekreační středisko „Oáza“ v Pivoni.

Je potvrzena plocha pro sport a rekreaci – myslivecká střelnice v k.ú. Mnichov.

Pro účely technické infrastruktury jsou určeny 2 plochy pro výstavbu 2 čistíren odpadních vod, jedna pro m.č. Vranov a Pivoň, a druhá pro m.č. Mnichov.

Územní plán nevymezuje žádnou novou plochu pro občanskou vybavenost s tím, že v rámci regulativů se připouští na plochách bydlení venkovského charakteru zařízení občanského vybavení (ordinace, opravářské dílny, kadeřnictví, občerstvení, drobný prodej, ubytování apod.).

c.3 Systém sídelní zeleně

Systém sídelní zeleně tvoří především zeleň návsi, doprovodná zeleň rybníků, doprovodná zeleň veřejných prostorů, park, zeleň zahrad a předzahradek, veřejná zeleň hřbitova a svahů, zeleň při plochách občanské vybavenosti. Dále je tvořena ochrannou a doprovodnou zelení komunikací.

Veřejná zeleň

Zeleň návsi je tvořena především vzrostlými jehličnany. Navrhujeme provádět dosadby stromů a keřů výměnou za druhově nevhodnou výsadbu.

Ostatní zeleň na veřejných prostranstvích – navrhujeme dosadbu stromů místně obvyklých a odstranění jehličnanů a ostatních druhů do vesnického prostředí nevhodných.

Součástí navrhovaných ploch bude zeleň veřejných prostranství, zeleň doprovodná navržených komunikací a zeleň ochranná po obvodu těchto ploch.

Zeleň komunikací – navrhujeme doplnit o alejovou stromovou zeleň.

Zeleň sportovišť – součástí plochy pro sport a koupaliště bude zeleň stávající doplněná o ochrannou a krycí zeleň podél oplocení v druhovém složení keřové a stromové zeleně místně charakteristické.

Zeleň areálů průmyslové výroby VL – navrhujeme v rámci plochy výroby osázet ochrannou zelení kolem oplocení a v rámci areálu vysázet vzrostlou keřovou a stromovou zeleň.

Revitalizace centra obce Pivoň. Záměrem územního plánu je obnovení rybníka, kultivace parku a revitalizace celé oblasti kolem hlavní silnice a kláštera v Pivoni.

Revitalizace zaniklé vesnice Skláře (Glaserau). Dojde k úpravě prostranství bývalé návsi, veřejné zeleně a obnovení bývalých rybníků.

d) Koncepce veřejné infrastruktury, včetně podmínek pro její umístování

d.1 Dopravní infrastruktura

Návrh dopravního řešení vychází z výsledků analytické (průzkumové) části územního plánu a z podkladů a požadavků zástupců obce, orgánů a organizací státní správy a institucí. Konkrétní návrh dopravního řešení tyto výsledky, informace a požadavky zohledňuje a v územním plánu je uplatňuje.

Silnice

Správním územím obce prochází silnice III. třídy – III/19514 Ochranné pásmo je 15m od osy vozovky. Na celém správním území obce je síť účelových komunikací, jedná se o lesní a polní cesty, které umožňují přístup na zemědělské a lesní pozemky.

Síť místních komunikací

Všechny nové rozvojové plochy jsou zpřístupněny místními komunikacemi. V územním plánu je navrženo napojení nových rozvojových ploch na stávající místní komunikace.

Nově navržené plochy pro bydlení budou vybaveny vnitřními komunikacemi podle projektové dokumentace, vypracované v rámci územního řízení. Vnitřní komunikace v plochách bydlení musí odpovídat § 22 vyhlášky 501/2006Sb., vydané k novému stavebnímu zákonu č.183/2006 Sb. s tím, že jejich parametry budou: šířka vozovky 6 m a okolí vozovky projde parkovou úpravou dle vypracovaného návrhu a bude sloužit jako veřejné prostranství. Komunikace pro příjezd a přístup požární techniky budou řešeny v souladu s ustanovením ČSN 73 0802, respektive ČSN 730804.

Vzájemná koordinace technické a dopravní infrastruktury ploch a staveb je nezbytně nutná.

V územním plánu je navrženo:

- K9 vybudování místní a částečně účelové komunikace k nové zastavitelné ploše Z3 a k ČOV (Z1)

Účelové komunikace

Na celém správním území obce je síť účelových komunikací, jedná se o lesní a polní cesty, které umožňují přístup na zemědělské a lesní pozemky. Územní plán navrhuje obnovu lesních a polních cest, aby se propojily lesní pozemky navzájem a s obcí. V územním plánu je navrženo:

- K6 obnova polní cesty s doprovodnou zelení – účelové komunikace (vedoucí od Pivoně k Mnichovu)
- K7 obnova polní cesty s doprovodnou zelení – účelové komunikace (vedoucí od Pivoně k Mnichovu)

Pěší trasy

Hlavní pěší trasy jsou v řešeném území obce stabilizovány, v návrhu se nemění. Současný stav rozhodujících pěších komunikací zůstává v sídle zachován. Je navrhováno zřízení chodníků ve všech místních částech obce Mnichov, včetně revitalizací autobusových zastávek.

Jako nové pěší spojnice Pivoně a Mnichova budou fungovat také obnovené polní cesty K6 a K7 s doprovodnou zelení a vyhlídkovým bodem.

Cyklotrasy a cyklostezky

Územím obce prochází několik cyklostezek - č.2141, č.2280 a č.2281. Územní plán počítá s jejich rozvojem a s rekonstrukcemi účelových komunikací, po kterých také cyklostezky procházejí.

Veřejná doprava

Veřejná a ostatní silniční doprava bude nadále používat stávající silnici III/19514 procházející obcí.

Veřejná doprava nenavrhuje v organizaci veřejné autobusové dopravy žádné zásadní změny. Autobusové zastávky se nacházejí vesměs na náběhových částech obce Mnichov. Jednotlivé zastávky je třeba legalizovat – upravit tak, aby odpovídaly současným normovým požadavkům podle místní situace.

Plochy pro parkování

Územní plán navrhuje zřídit plochu pro parkovací místa u sportoviště v Mnichově. V rámci regulativů využití ploch však určuje na každé stavební parcele nového rodinného domu dvě místa pro parkování vozidel, z nichž jedno by mělo být v garáži.

Plochy dopravní vybavenosti

V Mnichově nejsou navrženy žádné nové čerpací stanice pohonných hmot ani jiné objekty vybavenosti.

d.2 Technická infrastruktura

Stanovení celkové koncepce v jednotlivých druzích technické infrastruktury včetně zařízení pro ukládání a zneškodňování odpadu

Energetika

Doporučená energetická koncepce řešeného území včetně rozvojových ploch je založena na dodávkách elektřiny či alternativních zdrojů (tepelné čerpadlo, biopelletky, atd.). Rostoucí ceny energií způsobují návrat k využívání hnědého uhlí v lokálním vytápění. Tento jev má negativní důsledky v době teplotních in-

verzí, kdy dochází ke snížení kvality přízemní vrstvy atmosféry. Využívání hnědého uhlí bude podmíněno instalací ekologického kotle.

Energetická koncepce navržených rozvojových ploch je založena zásadně na dvojcestném zásobování energiemi a to:

- elektřina + paliva nezávislá na sítích (nelze předpokládat plynofikaci objektů, využití biomasy, kapalných uhlovodíků, nízkosírnaté lehké oleje)

Výjimečné jednocestné zásobování (pouze elektřina) objektů je možná pouze tam, kde to umožní kapacita elektrorozvodných sítí, druh vytápění určí dodavatel elektřiny.

Doporučuje se využívání sluneční energie pro ohřev užitkové vody a vytápění v nízkoteplotních systémech pomocí slunečních kolektorů. Obdobně se doporučuje umístění fotovoltaických panelů na střechy objektů. Jejich umisťování na volné plochy (mnohdy značných rozměrů) bude podmíněno zpracováním změny územního plánu.

Elektrická energie

Na správním území obce se nachází 5 elektrických stanic – transformátorů, které mají ochranné pásmo 20 m. Bude postavena ještě jedna transformační stanice pro novou zastavitelnou plochu na východě sídla Mnichov.

Obec je napájena nadzemním elektrickým vedením od jihovýchodu (110/22kW) s ochranným pásmem 7m na obě strany. Po obci je rozvod nízkého napětí závěsnými kabely s opěrnými body.

Plyn

Na správním území obce není plynovod a není ani plánován.

Spoje

Do centra obce vede kabeláž telekomunikační společnosti Telefonika O2 Czech republik a.s. V obci Mnichov vede i radioreléová trasa, která má vymezené ochranné pásmo.

d.3 Vodní hospodářství

Zásobování pitnou vodou, likvidace splaškových vod a požární voda

Zásobování pitnou vodou

Obec má vybudovaný vodovod pro veřejnou potřebu. Sídlo Mnichov je zásobeno pramenným zdrojem přes vlastní vodojem 1x50m³. Záměrem obce je rozšíření vodovodu do zastavitelných ploch.

Sídlo Pivoň a Vranov jsou zásobena z vlastního vodovodu a vodojemu Vranov (1x50m³), který je napájen pramenným zdrojem. V nových plochách bydlení bude rozvod pitné vody zajištěn novými vodovodními řady napojenými na stávající vodovodní síť obce.

Likvidace splaškových vod

Na správním území obce není čistírna odpadních vod a v sídle Mnichov je pouze částečná kanalizační síť. Po roce 2015 bude nutné řešit výstavbu domovních čistíren a výstavbu nových nebo rekonstrukci stávajících akumulčních jímek. V místních částech Pivoň a Vranov není vybudována kanalizace a odpadní vody jsou zachycovány v jímkách, odkud jsou vyváženy.

Plánují se výstavby dvou ČOV (jedna čistírna pro Vranov a Pivoň a druhá čistírna pro sídlo Mnichov) se splaškovou kanalizací. Stávající kanalizace v sídle Mnichov bude využívána pro odvádění dešťové vody.

Odvádění dešťových vod

V obci není dešťová kanalizace. Pro odvod dešťových vod se kromě příkopů bude používat stávající kanalizace. Pro minimalizaci srážkových vod budou na vhodných místech zřízena opatření ke snížení povrchových odtoků dešťové vody. Ke snížení povrchových odtoků by ve vhodných místech měly být zřízeny průlehy, terasy s protispády, vegetační opevnění erozí ohrožených svahů a výsadba dřevin apod. Tato opatření mají význam i pro zajištění množství a kvality vody v domovních studních. Pro zvýšení retenční schopnosti krajiny bude na zastavitelných plochách určen nízký koeficient zastavěnosti a tím k většímu vsakování vody do země. Dále bude podél biokoridorů a biocenter ÚSESu vytvořen pruh 6m šířky s trvalým travním porostem, který nahradí ornou půdu a zvýší retenční schopnosti krajiny a jako ochranné pásmo prvků ÚSES.

U veškeré nově budované zástavby je nutné zajistit zasakování dešťových vod.

Intravilán obce je nutno zabezpečit proti přívalovým vodám z potoka Pivoňky a extravilánu obce se zemědělsky využívanými pozemky a výše položenými lesními pozemky.

Jedná se v dané oblasti o opatření organizační, kdy cílem je zajištění protierozních opatření, které jsou základem kvalitní protierozní ochrany. Je nutné vytvářet nad obcí zatravnění, případná změna kultur, protierozní pásy, průlehy, keřová křovinná patra a pozemky řešit komplexně jako protierozní agrotechnické technologie s vhodnými protierozními postupy.

Dále jsou navržena technická opatření, a to zejména otevřené záchytné příkopy nad intravilán obce pod lesními pozemky a nad obcí pod zemědělskými pozemky.

Vyústění záchytných a odvodňovacích příkopů bude realizováno do jediné vodoteče - potoka Pivoňky.

Navrhuje se využít v údolních partiích nad obcí na těchto vodotečích či retenčních prostorech před odtokem do Pivoňky retenční typů suchých poldrů, mokřadů, tůní s retenčním prostorem či přírodních nádržek s retenčním prostorem jako protipovodňová opatření, která zpomalují a případně transformují přítok z povodí a zároveň zachytávají sedimenty. Zároveň se počítá s obnovením rybníka v zaniklé vsi Skláře, který také přispěje k zadržení vody v krajině.

Doporučuje se případně využít i vsakovacích schopností půdy v souladu s hydrogeologií území.

Odtokové poměry, vodní toky a nádrže

Nejvýznamnějším vodním útvarem je potok Pivoňka, který prochází územím obce od západu na východ.

Potok Pivoňka prochází údolím s kaskádou rybníků.

Na správním území obce není vyhlášeno záplavového území. Opatření proti přívalovým vodám, které způsobují rychlé povrchové odtoky srážkových vod spojené s transportem bláta a písku do obce a na komunikace jsou navrženy v postupném zlepšování retenční schopnosti krajiny pozemků výše nad obcí, minimalizací zpevněných ploch, ozeleněním a výsadbou dřevin.

V řešeném území se nachází ochranné pásmo vodního zdroje 1. stupně vyhlášené dne 6. 11. 2012, zasahuje na pozemky p. č. 80/1, 80/2 a 81/5 v k.ú. Pivoň. Toto ochranné pásmo je návrhem ÚP respektováno.

Požární voda

Pro hasební účely je možno použít víceúčelovou nádrž v severní části obce Mnichov. U nádrže je umístěna hasičská zbrojnice.

Vodní plochy

Vodní plochy v zastavěném území obce je nutno udržovat v dobrém stavebně technickém stavu, aby plnily nejen funkci užitnou jako zdroj požární vody, pro sportovní rybolov, zlepšení mikroklimatu, ale i funkci estetickou. V údolí potoka Pivoňky se v sídle Pivoň nachází soustava rybníků malebně dotvářející krajinu. V katastrálním území Skláře se na přítoku Pivoňky nachází obnovený rybník a ve středu bývalé obce Skláře (Glaserau) budou obnoveny dva rybníčky.

Odpadové hospodářství

Územní plán nenavrhuje žádné změny v současné koncepci likvidace odpadů. Je nezbytné zabezpečit ukládání odpadů v souladu se zákonem č. 185/2001 Sb., o odpadech a s vyhláškou MŽP ČR č. 383/2001 Sb., o podrobnostech nakládání s odpady. Se závadnými látkami bude nutno zacházet v souladu s ustanovením § 39 zákona č. 254/2001 Sb., o vodách. Odpadové hospodářství obce je zajišťováno dodavatelsky. Obec zajišťuje sběr tříděného odpadu. Třídění nebezpečných složek komunálního odpadu je řešeno neperiodickým systémem mobilních svozů na vybrané druhy odpadu.

d.4 Občanské vybavení obce

Občanské vybavení nekomerčního charakteru je v obci zajištěno v míře odpovídající velikosti obce. Občanské vybavení komerčního charakteru ÚP podporuje, ale nelze určovat přesnou lokalizaci a jeho množství. ÚP vytvořilo návrhem ploch pro bydlení smíšené dostatečnou plošnou nabídku. Územní plán respektuje tyto plochy pro občanskou vybavenost:

- Budova obecního úřadu.
- Hasičské zbrojnice. (v Mnichově a v Pivoni)
- Plochy s nádobami na třídění odpadu
- sportovní areál Mnichov – fotbalové hřiště se zázemím,

- autobusové zastávky (v Mnichově, Pivoni a Vranově)
- obchod (v Mnichově a v Pivoni)
- plocha pro sport a rekreaci - revitalizace nádrže a okolní vodoteče,
- restaurace a penzión Pivoňka (Pivoň)
- občerstvení (v Pivoni a ve Vranově)
- hostinec (v Mnichově)
- koupaliště (v Mnichově)
- myslivecká střílnice (v Mnichově)

d.5 Veřejná prostranství

V návrhu jsou veřejnými prostranstvími obslužné a přístupové komunikace k novým rozvojovým plochám. Součástí těchto ploch je zeleň keřová a stromová a také místo pro parkování.

e) Koncepce uspořádání krajiny, včetně vymezení ploch a stanovení podmínek pro změny v jejich využití, územní systém ekologické stability, prostupnost krajiny, protierozní opatření, ochranu před povodněmi, rekreaci, dobývání ložisek nerostných surovin a podobně

e.1 Vymezení ploch a stanovení podmínek pro změny jejich využití

Územní plán navrhuje, v rámci koncepce uspořádání krajiny, úpravu zaniklé obce Skláře a navazujících rybníků a obnovu alejí podél cest.

V rámci tvorby krajinného prostředí je územní plán zaměřen především na vymezení Územního systému ekologické stability.

Oblasti krajinného rázu (OKR), dle ZÚR PK: (shodné s krajinnými oblastmi)

- KO Domažlickochochodská oblast (20)
- KO Radbuzonemanická oblast (19)

Obě oblasti jsou ještě rozčleněny na Krajinné celky (studie: Preventivní hodnocení KR CHKO Český les, I. Vorel 2007):

- KC D4 Haltravská hornatina (zahrnuje 99% území)
- KC D3 Nemanická vrchovina jih (zahrnuje cca 1% území na západě)

Místa krajinného rázu (MKR), návrh ÚP:

převzato ze studie CHKO (viz výše) jako „krajinné prostory“:

- **KP D.4.1. – Haltravský hřbet**
- **KP D.3.2. – Nemanický potok** (zahrnuje pouze cca 1% území)

Je zde vymezena krajinná veduta.

V územích krajinných vedut a dominant je cílem jejich ochrany uchování dochovaných, případně dotvoření narušených siluet a struktur pohledově exponovaných svahů, odvíjejících se od tradičních způsobů využívání, v územích jednotlivých ohraničených krajinných oblastí je cílem uchování dochovaných, případně dotvoření narušených siluet.

Krajinná typologie – krajinné typy (Typologie České krajiny, MŽP ČR - Löw a spol., s.r.o.):

- **3M2** – vrcholně středověké sídelní krajiny vrchovin Hercynia, lesozemědělské krajiny
- **5M2** – pozdně středověké kolonizační krajiny vrchovin Hercynia, lesozemědělské krajiny
- **6L13** – novověké krajiny výrazných svahů a skalnatých horských hřbetů, lesní krajiny

Významné vyhlídkové body:

Místo dalekého výhledu ze zříceniny Starý Herštejn – velice zalesněné, což snižuje možnosti výhledu

Místo dalekého výhledu z rozcestí nad Pivoní od rekreačního střediska Oáza

Místo dalekého výhledu na pahorku vedle zříceniny St. Herštejn (vzdáleno 700m)

Místo dalekého výhledu z louky u Vranova

e.2 Návrh podmínek pro využití a změny ploch krajiny

e.2.1 Rámcové zásady ochrany krajinného rázu dle jednotek krajinného uspořádání

Rámcové zásady ochrany krajiny oblastí a míst krajinného rázu:

KC D4 Haltravská hornatina,

KP D.4.1. – Haltravský hřbet:

Znaky dle §12	Ochranné podmínky
Ochrana znaků přírodní charakteristiky vč. přírodních hodnot, VKP a	Jsou chráněny dle některých ustanovení zák. č. 114/1992 Sb. (MZCHÚ, VKP, ÚSES, NATURA)

ZCHÚ	
Ochrana znaků kulturní a historické charakteristiky vč. kulturních dominant	<p>Omezení nového využití vojenských objektů ležících mimo kontakt s existujícími sídly</p> <p>Ochrana a obnova kulturních dominant a kulturních památek</p> <p>Respektování pozůstatků zaniklých obcí bez možnosti nové výstavby v těchto lokalitách</p> <p>Zachování architektonických hodnot a charakteru historických objektů</p>
Ochrana znaků estetických hodnot vč. harmonického měřítka a vztahů v krajině	<p>Minimalizace zásahů do terénních horizontů</p> <p>Respektování harmonického vztahu zástavby a krajinného rámce</p> <p>Omezení možností výstavby v drobných lokalitách s existujícími sídly, vyloučení obnovy staveb na zaniklých lokalitách</p> <p>Respektování harmonického vztahu zástavby a krajinného rámce</p> <p>Vyloučení záměrů vybočujících z harmonického měřítka krajiny</p> <p>Zachování příznivého stavu vizuálního znečištění krajiny</p>

KC D3 Nemanická vrchovina jih (zahrnuje cca 1% území na západě),

KP D.3.2. – Nemanický potok:

Znaky dle §12	Ochranné podmínky
Ochrana znaků přírodní charakteristiky vč. přírodních hodnot, VKP a ZCHÚ	Jsou chráněny dle některých ustanovení zák. č. 114/1992 Sb. (MZCHÚ, VKP, ÚSES, NATURA)
Ochrana znaků kulturní a historické charakteristiky vč. kulturních dominant	<p>Ochrana a obnova kulturních dominant a kulturních památek</p> <p>Respektování pozůstatků zaniklých obcí bez možnosti nové výstavby v těchto lokalitách</p> <p>Zachování architektonických hodnot a charakteru historických objektů</p>
Ochrana znaků estetických hodnot vč. harmonického měřítka a vztahů v	Zachování harmonické enklávy opuštěné zemědělské krajiny se stopami zaniklého sídla Lučina a dílčími scenériemi

krajině	<p>s vysokou estetickou atraktivností</p> <p>Regenerace zástavby Nemanic s ohledem na obnovení harmonie sídla a krajinného rámcem</p> <p>Respektování harmonického vztahu zástavby a krajinného rámce</p> <p>Vyloučení záměrů vybočujících z harmonického měřítka krajiny</p> <p>Zachování příznivého stavu vizuálního znečištění krajiny</p>
----------------	---

e.2.2 Rámcové zásady ochrany krajiny dle základních krajinných typů

Z hlediska využívání krajiny, a pro stanovení obecných zásad a podmínek jejího využívání, jsou stanoveny rámcové zásady odstupňované ochrany krajinného rázu diferencované dle vymezených základních typů krajiny, promítnutých do regulativů ochrany krajinného rázu míst KR:

- **typ krajiny lesní – L** (základní maticí jsou vybrané plochy lesní i nelesní):

činnosti přípustné	činnosti podmíněčně přípustné	činnosti nepřípustné
činnosti a hospodaření využívající půdní fond v harmonii s ostatními funkcemi, případně vědecké a výchovné aktivity přírodní, lesní (vodní) hospodaření, územně a druhově diferencovaná rekreace a cestovní ruch, činnosti narušující podmínky udržitelného rozvoje a zájmy obecné i zvláštní ochrany přírody – pro činnosti jsou limitující podmínky ochrany přírody a krajiny stanovené orgánem ochrany přírody a krajiny	účelová urbanizace vedoucí k zajištění určitých funkcí, zejména lesnické činnosti vč. vodního hospodářství, myslivosti, ochrany přírody	činnosti vedoucí k výraznému omezení určitých funkcí a krajinných hodnot a narušující podmínky udržitelného rozvoje, jakákoliv urbanizace a činnosti v rozporu s legislativními předpisy
Intenzita ochrany krajinného rázu	I. a II. stupeň	

- **typ krajiny zemědělské – Z:**

činnosti přípustné	činnosti podmíněčně přípustné	činnosti nepřípustné
Využívání půdního fondu za dodržování podmínek udržitelného rozvoje:	- dočasná účelová urbanizace vedoucí k za-	činnosti vedoucí k výraznému omezení ur-

<p>- činnosti využívající půdní fond v harmonii s ostatními funkcemi (zemědělská činnost je zde nadřazená ostatním způsobům využívání půdního fondu) – pro činnost jsou limitující podmínky ochrany ZPF, v urbanizovaných částech v souladu s ÚP s ohledem na ostatní limitující skutečnosti vyplývající ze zákonných ustanovení,</p> <p>- vhodné a účelné rozčleňování nadměrných a scelených zemědělských pozemků, vytváření remízů a doprovodných linií podél silnic a účelových cest,</p> <p>- obnova historické cestní sítě včetně zakládání dřevinných doprovodů.</p>	<p>jištění určujících funkcí, zejména zemědělské činnosti (včetně vodního hospodářství),</p> <p>- v urbanizovaných částech činnosti v souladu s ÚP s ohledem na ostatní limitující skutečnosti vyplývající ze zákonných ustanovení</p>	<p>čujících funkcí a krajinných hodnot a narušující podmínky udržitelného rozvoje, nekoncepční a nekoordinované zásahy do krajinné nelesní zeleně, urbanizace v rozporu s oborovými a legislativními předpisy</p>
<p>Intenzita ochrany krajinného rázu</p>	<p>II. až IV. stupeň</p>	
<p>rámcové zásady ochrany krajinného rázu:</p>	<p>- ochrana zemědělských pozemků před novou zástavbou, tuto situovat přednostně do zastavěných a zastavitelných částí obcí,</p> <p>- ochrana významných prvků vzrostlé nelesní zeleně v obci i ve volné krajině, údržba volné krajiny tradičními i netradičními formami využívání,</p> <p>- respektování urbanistické struktury sídel tvořících zemědělskou krajinu</p>	

e.2.3 Rámcové zásady intenzity ochrany krajinného rázu (KR)

Intenzita ochrany krajinného rázu („Hodnocení a ochrana krajinného rázu – Löw a spol.“) je rámcově stanovena pro území tvořící místa krajinného rázu, které jsou mozaikou jednotlivých ploch funkčního využití (nelze prakticky určovat způsoby ochrany KR jednotlivým plochám či skupinám funkčního využití, ale uceleným místům krajinného rázu, jehož jsou jednotlivé funkční skupiny součástí, a které vytvářejí krajinný ráz tohoto hierarchicky vyššího celku):

I. stupeň ochrany KR (nejvyšší až absolutní ochrana krajinného rázu) se týká krajinně nejcennějších území, tvořených zde zejména významnými krajinnými dominantami a typickými krajinnými znaky: Starý Herštejn, lesy na západě a jihu území.

Je určen pro nejcennější krajinné a přírodní hodnoty území, zastoupené zde vyjmenovanými lokalitami zvláštní i obecné ochrany přírody. Chráněny jsou typické znaky území v rámci vymezeného místa krajinného rázu, realizovaná ochrana je většinou výrazně konzervační, avšak přírodovědné a naučné aktivity nejsou vyloučeny. Tento stupeň ochrany krajinného rázu je určen pro funkční plochy přírodní lesní a nelesní.

Tento stupeň intenzity ochrany KR převažuje zejména v **území CHKO v 1. a 2. zóně ochrany** (a ve specifických lokalitách místních výhledů a krajinných dominant mozaikovitě v řešeném území).

Pro realizaci **II. stupně ochrany KR** (vysoká ochrana krajinného rázu) jsou určeny další uvedená přírodně a krajinářsky cenná území. Chráněny jsou typické znaky dominantní a hlavní, součástí tohoto stupně je i obecně ochrana členitosti okrajů lesních porostů, lučních enkláv, intenzita ochrany KR je kromě krajinářských aspektů odůvodněna snahou o uchování a navýšení biodiverzity, ekologické stability a funkčnosti prvků ÚSES. Tento stupeň ochrany je územně diferencovaně konzervační, umožňuje však určité odůvodněné změny, je určen zejména pro plochy přírodní lesní a nelesní.

Tento stupeň intenzity ochrany KR převažuje zejména v **území CHKO v 2. a 3. zóně ochrany** (obecně pak v okrajích lesů, v prvcích vzrostlé zeleně, v lokalitách v památkové péči a ochrany přírody mozaikovitě v řešeném území).

III. stupeň ochrany KR (zvýšená ochrana krajinného rázu) je uplatňován z jiných zájmů vyplývajících i z územního konsensu a legislativních ustanovení. Jsou chráněny zejména dominantní a charakteristické krajinné znaky, kdy některé vedlejší krajinné znaky v případě, že brání rozvoji území, lze i pominout. V tomto stupni ochrany je již tvorba krajiny v rovnováze s ochranou jejich dochovaných hodnot. K základním principům uchování místního krajinného rázu patří nepřipuštění budování objemově i investičně náročných objektů a akcí vymykajících se dochovaným harmonickým vztahům, avšak s neomezováním volnosti architektonického ztvárnění jednotlivých objektů v rámci závazných předpisů (pro investory s jednoznačně vymezenými podmínkami) a s podporou postupné i fragmentární realizace výstavby s dochovaným měřítkem krajiny a sídel. Výjimkou zde mohou být snahy o dopravní a energetickou propustnost území, kdy pro eliminaci dopadů na zájmy ochrany krajiny navrhovaná a realizovaná detailní technická řešení podléhají podmínkám významově příslušných orgánů ochrany přírody a krajiny. Důvodem pro tento stupeň ochrany je zachování vzhledu a výrazu určujících částí krajiny v pohledových prostorech reliéfu terénu i v místních detailech v rámci uvedených MKR. Tento stupeň platí zejména pro funkční plochy lesní hospodářských lesů obecně bez ohledu na jejich příslušnost k MKR.

Tento stupeň intenzity ochrany KR převažuje zejména v **místní části Mnichov mimo intravilán obce (mimo oblast CHKO)**, obecně pak v rozptýlené zástavbě, na zemědělských pozemcích v místech výhledů ze zastavěných prostorů.

Intenzita **IV. stupně ochrany KR** (základní ochrana krajinného rázu) bude ponechávána na zvážení orgánu ochrany přírody a krajiny, který pro její realizaci stanoví celospolečenské minimum ochrany těch hodnot, které bude vždy požadováno, ale nikdy ne překračováno. Za tuto minimální ochranu bude považována ochrana dominantních typických znaků krajinného rázu daného území, vše ostatní má funkci pouze inspirační. V tomto stupni ochrany většinou převažuje tvorba krajinného rázu nad jeho aktivní ochranou a chráněné znaky pro tvorbu pouze vymezují široké rámce. IV. stupeň Intenzity ochrany KR je určen zejména pro území s výnosovou hospodářskou činností (plochy zemědělské), pro zastavěná a zastavitelná území s jednoznačně vymezenými podmínkami.

K základním principům uchování místního krajinného rázu patří nepřipuštění budování objektů objemově i vzhledově se vymykajících dochovaným harmonickým vztahům. Nebude však omezována volnost architektonického ztvárnění jednotlivých objektů v rámci závazných předpisů, kde místem zvýšené péče jsou zejména okraje zástavby na přechodu do volné krajiny. Důvodem pro tento stupeň ochrany je zejména zachování vzhledu urbanizovaného prostoru města a sídel, ochrana pohledových linií zástavby,

sídelní zeleně a veřejných prostranství, pestré způsoby využívání půdního fondu s dopadem na výraz zemědělské krajiny apod.

Dle funkčního využití se jedná zejména o plochy zemědělské (plochy sadů a zahrad, orná půda, louky a pastviny), plochy výrobně obchodní, komunikací a silnic, plochy smíšených aktivit, plochy pro bydlení všeho druhu.

Tento stupeň intenzity ochrany KR převažuje zejména v **intravilánu obce Mnichov**, (obecně pak v územně sevřené zástavbě města a sídel, na zemědělských pozemcích mimo pohledové partie a míst výhledů apod.).

Pozn.: V. stupeň intenzity ochrany krajinného rázu zde není uplatňován.

Rozvojové možnosti z hlediska ochrany Krajinného rázu (ze studie CHKO viz výše):

Pivoň:

- přípustná zástavba na území osady
- požadavek na zachování tradičního měřítka a forem (hmoty a objemy)

architektonický výraz může být novodobý

Vranov:

- přípustná zástavba na území osady
- kvůli exponované poloze je požadováno zachování měřítka a hmot

architektonický výraz může být novodobý

e.2.4 Návrh podmínek pro využití a změny ploch krajiny – jednotlivě

Plochy nezastavěného území jsou členěny podle charakteru využití, limitujících jevů a utváření krajiny na:

- plochy lesní **LH** – na kterých je možné intenzivní využití na lesní produkci
- plochy zemědělské **ZO, ZP** – s vysokým potencíonálem produkce zemědělské výroby včetně intenzivních forem obhospodařování
- plochy smíšené nezastavěného území – přírodní plochy **NSp** – veškeré plochy nespádající do ostatních ploch, mimo zastavěné území
- plochy vodní a vodohospodářské **W** – zahrnují pozemky toků a vodních ploch, zajišťují ochranu krajiny a přírody před suchem a zajišťují regulaci vodního režimu v území

Pro tyto plochy jsou určeny regulativy využití viz. kap. **f**)

V území je nutno chránit zeleň na stabilizovaných územích a podíl zeleně zvyšovat, a to realizací systému ekologické stability, výsadbou zeleně podél komunikací, vodotečí a mezí. Dále dojde k doplnění doprovodné zeleně a zároveň k výsadbě doprovodné zeleně podél stávajících komunikací. Tato doprovodná zeleň bude plnit také funkci krajinnou, estetickou a částečně jako ochrana orných půd před větrnou erozí.

Plochy změn v krajině – K:

Číslo plochy	Způsob využití ploch	Rozloha v m²	Katastrální území
K1	Vodní plocha (obnovení rybníka)	3745	Mnichov
K2	Veřejná zeleň (Skláře, úpravy zeleně)	5955	Skláře
K3	Specifická plocha – oprava a výstavba výhledového místa (Starý Herštejn - rozhledna)	626	Vranov
K4	Veřejná zeleň (Skláře, úpravy zeleně)	5433	Skláře
K5	Specifická plocha – pietní místo (hřbitov Pivoň, úpravy)	1309	Pivoň
K6	Veřejné prostranství (obnovení polní cesty)	1609	Pivoň
K7	Veřejné prostranství (obnovení polní cesty)	3855	Pivoň
K8	Plochy lesní (zalesnění bývalé rokly)	2819	Pivoň
K9	Veřejné prostranství (nová místní a účelová komunikace k ČOV a nové zástavbě)	761	Mnichov
K10	Vodní plocha (obnova rybníka u toku Pivoňky)	2949	Skláře
K11	Plochy smíšené nezastavěného území - přírodní plochy (u vodního zdroje západně od Mnichova)	7654	Mnichov a Pivoň
Celkem		36715	

e.3 Územní systém ekologické stability (ÚSES)

ÚP překryvným způsobem vymezuje v řešeném území prvky ÚSES dle podkladu v podrobnosti Plánu ÚSES. Vymezení skladebných částí ÚSES je ve veřejném zájmu. Chybějící, tzn. nefunkční skladebné části ÚSES na regionální a lokální hierarchické úrovni zahrnuje ÚP v souladu s platnými právními předpisy do veřejně prospěšných opatření se všemi zákonnými dopady do vlastnických vztahů. Přípustnost využití z hlediska ovlivnění funkčnosti ÚSES je nutné posuzovat ve spolupráci s příslušným orgánem ochrany přírody.

Pro všechny skladebné části ÚSES (biocentra, biokoridory, interakční prvky) platí tyto podmínky:

Přípustné využití:

- využití sloužící k zajištění, posílení či zachování funkčnosti ÚSES,
- vedení liniových staveb a umístění jejich drobných technických objektů nebo menších ČOV v biokoridorech.

Podmíněně přípustné využití:

- stavby pro vodní hospodářství za předpokladu minimalizace jejich negativního vlivu na funkčnost ÚSES,
- stavby dopravní infrastruktury za předpokladu minimalizace jejich plošného a prostorového střetu s plochami ÚSES a negativního vlivu na funkčnost ÚSES,
- stavby a zařízení technické infrastruktury za předpokladu minimalizace jejich plošného a prostorového střetu s plochami ÚSES a negativního vlivu na funkčnost ÚSES,
- zahrady, veřejná zeleň a veřejná prostranství za předpokladu, že ÚSES prochází zastavěným územím.

Nepřípustné využití:

- jakékoliv využití, které omezuje či znemožňuje funkčnost prvků ÚSES,
- skladebné části ÚSES jsou až na výjimky uvedené v podmínkách využití v kap. F nezastavitelným územím.

Nadřazené prvky ÚSES

Nadřazené územně plánovací dokumentace: ZÚR PK.

- **Územím prochází nadregionální biokoridor č. 63 – Kladská-Diana-Čerchov**, vegetačního typu mezofilní bučinná (funkční). Většina území je v ochranném pásmu tohoto regionu. Na kopci Starý Herštejn je biocentrum. Ochranné pásmo je zakresleno na výkrese limitů. Jakákoli stavební aktivita v tomto území podléhá závaznému stanovisku Krajského úřadu Plzeňského kraje.

V rámci tvorby krajinného prostředí je územní plán zaměřen především na vymezení územního systému ekologické stability.

Dále jsou zde vymezeny lokální biocentra (LBC) a lokální biokoridory (LBK) v návaznosti na okolní katastrální území. Za účelem zvýšení ekostabilizační účinnosti v narušené krajině jsou nově navrženy interakční prvky označené IP.

Regionální biocentra:

RBC - R - 1054	Kat. území: Vranov
-----------------------	--------------------

Starý Herštejn	rezerva, funkční
Rozloha: 226,8 ha	

RBC -	Kat. území:
ze ZÚR PK	stav, funkční
Rozloha: 8961,1 ha	

Lokální biocentra:

LBC - 148	Kat. území: Mnichov, Skláře
Rozloha: 7,3 ha	stav, nefunkční

LBC - 140	Kat. území: Pivoň, Vranov
Rozloha: 42,4 ha	stav, nefunkční

LBC - 147	Kat. území: Pivoň
Rozloha: 19,2 ha	stav, nefunkční

LBC - 151	Kat. území: Pivoň, Skláře
Rozloha: 11,7 ha	stav, nefunkční

LBC - 045	Kat. území: Vranov, Pivoň
Lysá - mezofilní	rezerva, funkční

Rozloha: 28,1 ha

Lokální biokoridory:

LBK - 151 –(1)	Kat. území: Skláře
-----------------------	--------------------

Rozloha: 4,1 ha	<i>nefunkční</i>
-----------------	------------------

LBK - 148 -	Kat. území: Mnichov, Skláře
Rozloha: 4,0 ha	<i>nefunkční</i>

LBK - 151 -(2)	Kat. území: Skláře
Rozloha: 5,5 ha	<i>nefunkční</i>

LBK - 147 - 151	Kat. území: Mnichov, Skláře, Pivoň, Vranov
Rozloha: 7,6 ha	<i>nefunkční</i>

LBK - 131 - 148	Kat. území: Mnichov
Rozloha: 5,2 ha	<i>nefunkční</i>

LBK - 140 -	Kat. území: Pivoň
Rozloha: 2,5 ha	<i>návrh, nefunkční</i>

LBK - 140 - 1054	Kat. území: Vranov
Rozloha: 2,5 ha	<i>nefunkční</i>

LBK - 140 - 147	Kat. území: Vranov, Pivoň
Rozloha: 4,2 ha	<i>nefunkční</i>

LBK - 147 -	Kat. území: Pivoň, Vranov
--------------------	---------------------------

Rozloha: 4,0 ha	<i>nefunkční</i>
-----------------	------------------

LBK - 151 –(3)	Kat. území: Pivoň, Skláře
Rozloha: 1,3 ha	<i>nefunkční</i>

LBK - 1054 –(1)	Kat. území: Vranov
Rozloha: 3,7 ha	<i>nefunkční</i>

LBK - 1054 –(2)	Kat. území: Vranov
Rozloha: 5,1 ha	<i>nefunkční</i>

LBK - 131 -	Kat. území: Mnichov
Rozloha: 8,1 ha	<i>nefunkční</i>

LBK - 148 - 151	Kat. území: Skláře
Rozloha: 11,9 ha	<i>nefunkční</i>

LBK - 045 - 1054	Kat. území: Vranov
mezofilní	<i>rezerva, funkční</i>
Rozloha: 21,8 ha	

Interakční prvky:

IP 1	Kat. území: Skláře
Interakční prvek plošný	

Rozloha: 1,8 ha, délka 0,7 km

Navržený významný krajinný prvek

- **Významný krajinný prvek „Extenzivní louky se soustavou remízků“.** Lokalita navržena k registraci jako významný krajinný prvek (VKP) podle zákona 114/1992 Sb., o ochraně přírody a krajiny (v aktuálním znění).

ÚSES zahrnuje funkční i nefunkční prvky.

nefunkční prvky ÚSES je nutno realizovat jako veřejně prospěšná opatření (VPO).

Zásahy do funkčních částí biocenter a biokoridorů podléhají omezení dle zák. 114/92 Sb.

Návrh:

- Lokalizaci prvků ÚSES udávají grafické přílohy.
- Součástí závazné části ÚP jsou přiložené tabulky prvků ÚSES.
- Nárok na předkupní právo ve prospěch obce se týká všech prvků ÚSES.
- Nárok na případné vyvlastnění pozemků pro založení prvků ÚSES se týká nefunkčních prvků ÚSES určených k založení.
- Nároky na předkupní právo a vyvlastnění pro založení prvků ÚSES jsou uplatňovány dle § 59 zák. 114/92 Sb.
- Na založení prvků ÚSES se nevztahují ustanovení o ochraně ZPF a PUPFL, proto nejsou uvedeny v příloze dle zvláštních předpisů (tzv. „Zemědělská příloha“).

Biochory

Celé území obce Mnichov obsahuje následující biochory:

- 5HS – jedlobukové hornatiny na kyselých metamorfitech
- 5VS – jedlobukové vrchoviny na kyselých metamorfitech
- 4SS – bukové svahy na kyselých metamorfitech
- 4Do – bukové sníženiny na kyselých horninách
- -4BJ – bukové rozřezané plošiny na bazickém krystaliniku v suché oblasti

Prostupnost krajiny

Územím je veden dostatek zpevněných komunikací zajišťujících průjezdnost a napojení na okolní obce.

Pěší prostupnost krajiny je na převážné části řešeného území mírně podprůměrná a je zajišťována sítí účelových polních cest. Ohradníky nesmějí přetínat pěší cesty.

Pro zvýšení prostupnosti a k posílení protierozních opatření navrhujeme obnovení dvou polních cest s doprovodnou zelení spojujících Pivoň a Mnichov (K6 a K7)

Další opatření pro obnovu a zvyšování ekologické stability krajiny

mohou být prováděna dle managementu určeného orgány OP

Protierozní opatření

Územní plán nenavrhuje technická protierozní opatření. Vzhledem k charakteru řešeného území jsou dostačující agrotechnická opatření a obnova krajinné zeleně v rámci pozemkových úprav.

K těmto opatřením též patří obnovení dvou polních cest mezi Pivoní a Mnichovem (K6 a K7)

Ochrana před povodněmi

Na správním území obce se nenalézá zóna záplavového území.

Jako opatření proti přívalovým deštům bude podél biokoridorů a biocenter ÚSESu vytvořen pruh 6m šířky s trvalým travním porostem, který nahradí ornou půdu a zvýší retenční schopnosti krajiny a bude působit též jako ochranné pásmo prvků ÚSES.

Koncepce rekreace

Hlavní formou individuální rekreace v obci nadále zůstane chalupaření v upravených objektech v obci a chataření. Mezi záměry patří:

- revitalizace okolí a sociálního zařízení sportovního areálu (fotbalového hřiště v Mnichově)
- rozvoj místa dalekého výhledu u pohostinského zařízení Oáza k. ú. Pivoň
- stabilizace a revitalizace reliktu zaniklé vsi Skláře – na relaxační zónu

V rámci rekreace budou zřízeny cyklostezky a cyklotrasy viz. Doprava.

Dobývání nerostů (CHLÚ, DP, HLDD)

Ve správním území obce Mnichov nebyla vyhodnocena žádná výhradní ložiska ani prognózní zdroje nerostů a nebyla zde stanovena chráněná ložisková území.

f) Stanovení podmínek pro využití ploch s rozdílným způsobem využití s určením převažujícího účelu využití (hlavní využití),

Pokud je možné jej stanovit, přípustného využití, nepřípustného využití (včetně stanovení, ve kterých plochách je vyloučeno umístování staveb, zařízení a jiných opatření pro účely uvedené v § 18 odst. 5 stavebního zákona), popřípadě stanovení podmíněně přípustného využití těchto ploch a stanovení podmínek prostorového uspořádání, včetně základních podmínek ochrany krajinného rázu (například výškové regulace zástavby, charakteru struktury zástavby, stanovení rozmezí výměry pro vymezení stavebních pozemků a intenzity jejich využití)

f.1 Urbanizovaná území – zastavěná a zastavitelná

Tvoří plochy stabilizované, jejichž funkční a prostorové uspořádání nebude měněno, plochy rozvojové, zahrnující nezastavěné území určené k zastavění a území určen ke změně funkčního a prostorového uspořádání. Plochy jsou určeny pro stanovené druhy funkcí s vymezením přípustných, podmíněčně přípustných a nepřípustných staveb a zařízení.

Plochy s rozdílným způsobem využití

Typ plochy

Plochy bydlení

BV – bydlení individuální v rodinných domech – vesnické

BH – bydlení hromadné – v bytových domech

Plochy rekreace

RI – plochy individuální rekreace

Plochy občanského vybavení

OV – občanské vybavení – veřejná správa a zařízení

OK – občanské vybavení – komerční zařízení malá a střední

OS – občanské vybavení – tělovýchovná a sportovní zařízení

OS.1 – občanské vybavení – střelnice

Plochy veřejných prostranství

PV - veřejná prostranství

Plochy smíšené obytné

SO – plochy smíšené obytné – vesnické

SO.1 – smíšené obytné – rekreační, obytný a sportovní areál

Plochy dopravní infrastruktury

DS – dopravní infrastruktura – silniční

Plochy technické infrastruktury

TI – technická infrastruktura

Plochy výroby a skladování

VZ – výroba a skladování – zemědělská výroba

VZ-R – výroba a skladování – zemědělská výroba - rybářství

Plochy zeleně

PZ – zeleň veřejná

ZS – zeleň soukromá a vyhrazená

Plochy specifické

PX.1 – specifická plocha – pietní místo

PX.2 – specifická plocha – oprava a výstavba výhledového místa

Plochy smíšené nezastavěného území

NSp – plochy smíšené nezastavěného území – přírodní plochy

Plochy vodní a vodohospodářské

W – plochy vodní a vodohospodářské

Plochy zemědělské

ZO – plochy zemědělské – orná půda

ZP – plochy zemědělské – trvalý travní porost

Plochy lesní

LH – plochy lesní

Podmínky k ploše s rozdílným využitím:

Pro všechny funkční plochy platí nepřipustné využití: pokud nesplňují podmínky hlavního využití a přípustného využití, nebo nesplňují podmínky stanovené stavebním zákonem, jinými obecně závaznými právními předpisy nebo platným správním rozhodnutím, a to buď pro celé správní území, nebo pro jeho části. Toto nepřipustné využití je pro některé funkce ještě dále konkretizováno.

Zastavěné území a zastavitelné plochy

Plochy bydlení	
BV - bydlení individuální v rodinných domech - vesnické	
Hlavní využití	Rodinné domy
Přípustné využití	Místní komunikace Parkování v rámci vlastního pozemku Veřejné prostranství a plochy veřejné zeleně Pěstování zeleniny a ovoce pro vlastní potřebu Parkoviště pro osobní automobily Dětská hřiště Nezbytná technická a dopravní infrastruktura

Podmíněné přípustné využití	Drobné řemeslné podnikání, které nesnižuje kvalitu životního prostředí, pohodu bydlení na vymezené ploše a je slučitelné s bydlením a slouží zejména příslušné ploše Služby a základní občanská vybavenost
Nepřípustná využití	Vstupy do objektů přímo ze silnic III. třídy Stavby v ochranném pásmu vedení elektrické energie VN 22kV Veškeré stavby a zařízení v manipulačním pásmu vodního toku Veškeré stavby a zařízení, která nesouvisí s hlavním, přípustným a podmíněně přípustným využitím
Podmínky prostorového uspořádání	Maximální výška zástavby: dvě nadzemní podlaží + obytné podkroví. Koeficient míry využitelnosti území KZP = 30% (koeficient zastavění území), Velikost stavebních pozemků min.800m ² U plochy Z3 bude při navrhování nové zástavby dodržena odstupová vzdálenost od břehové hrany vodního toku minimálně 6 m na obě strany.

BH - bydlení hromadné v bytových domech	
Hlavní využití	Pozemky staveb pro bydlení – bytové domy a řadové bytové domy (do čtyř nadzemních podlaží s využitelným podkrovím),
Přípustné využití	oplocené zahrady s funkcí okrasnou, rekreační nebo užitkovou, veřejná prostranství včetně místních komunikací, pěších a cyklistických cest a ploch veřejné zeleně s prvky drobné architektury (sochy, altánky, kašny, fontány apod.) a mobiliářem pro relaxaci. Dětská hřiště a plochy pro sportoviště o výměře do 500 m ² . Pozemky staveb individuálního bydlení s užitkovými zahradami a chovem drobného zvířectva pro vlastní potřebu, pozemky stávajících staveb pro individuální rekreaci, pozemky staveb souvisejícího občanského vybavení (maloobchodní prodej, další drobná nerušící vybavenost a služby), individuální podnikatelská činnost, zpracovatelské provozy bez negativních vlivů na obytnou zástavbu, jsou slučitelné s bydlením a slouží zejména obyvatelům v takto vymezené ploše, při dodržení ustanovení § 21, odst. (6) vyhl. 501/2006 Sb., nezbytná související technická vybavenost.
Podmíněné přípustné využití	Ostatní obytné domy, kulturní, církevní, sportovní, sociální, zdravotnická zařízení a zařízení školství, veřejné stravování, výrobní služby a nevýrobní služby, pokud nesnižují kvalitu prostředí a pohodu bydlení ve vymezené ploše a jsou slučitelné s bydlením.
Nepřípustná využití	Veškeré stavby a činnosti, jejichž negativní účinky na životní prostředí překračují nad přípustnou míru limity uvedené v příslušných předpisech (§ 13, vyhl. 137/1998), stavby a činnosti nesouvisející s hlavním a přípustným využitím, nové stavby pro rodinnou rekreaci.
Podmínky prostorového uspořádání	Koeficient míry využitelnosti území KZP = 20 % (koeficient zastavění území), výšková hladina zástavby bude respektovat výšku okolní zástavby a nepřesáhne 4 nadzemní podlaží a obytné podkroví, zastře-

	šení bude tradiční sedlovými střechami. Směrem do volné krajiny bude součástí pozemku izolační zeleň.
--	---

Plochy smíšené obytné	
SO – plochy smíšené obytné – vesnické	
Hlavní využití	Pozemky staveb pro bydlení s podílem ploch občanské vybavenosti, rekreace, hospodářské nerušící služby.
Přípustné využití	Bydlení venkovského typu se středním podílem hospodářské složky, služby pro agroturistiku (ubytování, stravování), rekreaci, řemeslná výroba, stavby pro činnosti pěstitelské a chovatelské. Veřejná prostranství včetně místních komunikací, pěších a cyklistických cest a ploch veřejné zeleně. Pozemky související dopravní a technické infrastruktury.
Podmíněně přípustné využití	Drobná výroba a služby bez negativních vlivů na obytnou zástavbu včetně využívání veřejných ploch pro skladování a pro odstavování většího počtu vozidel, které nesnižuje kvalitu prostředí souvisejícího území.
Nepřípustné využití	Veškeré stavby a činnosti, včetně související dopravní obsluhy a technické infrastruktury narušují užívání staveb a zařízení ve svém okolí a snižují kvalitu prostředí souvisejícího území.
Podmínky prostorového uspořádání	Koeficient míry využitelnosti území KZP = 30% (koeficient zastavění území). Výšková hladina zástavby bude respektovat výšku okolní zástavby, hmotové členění a měřítko staveb bude vycházet z místně tradiční zástavby. Maximální výška zástavby: dvě nadzemní podlaží + obytné podkroví. Z důvodu možného ovlivnění budoucích staveb pro bydlení v lokalitě Z5 hlukem ze stávajících provozů je nutné řešit ochranu stavby před negativními účinky vnějšího prostředí, včetně návrhu ochrany staveb před hlukem (příloha č. 1, bod B.2.11 vyhlášky č. 499/2006 Sb.) tak, aby v chráněných venkovních prostorech a chráněných venkovních prostorech staveb byly dodrženy hygienické limity hluku. Tento návrh bude zakotven v žádosti o vydání rozhodnutí o umístění stavby.
SO.1 – Smíšené obytné – rekreační, obytný a sportovní areál	
Hlavní využití	Pozemky staveb pro hromadnou rekreaci
Přípustné využití	Rekreace v rekreačních objektech v soustředěných lokalitách, zázemí – šatny, hygienické zařízení, stravovací zařízení, maloobchodní prodejny pro návštěvníky. Objekty individuální rekreace v zahradách, produkční zahrady, veřejná prostranství včetně místních komunikací, pěších a cyklistických cest a ploch veřejné zeleně. Parkoviště pro návštěvníky. Dětská hřiště a plochy sportovišť pro návštěvníky areálu.

	Stávající objekty pro bydlení v OP lesa.
Nepřípustné využití	Veškeré stavby a činnosti nesouvisející s hlavním využitím.
Podmínky prostorového uspořádání	<p>Prostorové řešení zástavby bude vycházet a respektovat výšku, hmotu, tvar střechy a použití tradičních materiálů místně hodnotných vesnických staveb. V rámci plochy bude převažovat keřová a stromová zeleň místně obvyklá, plocha nebude narušovat krajinný ráz a bude jeho součástí. Výška staveb nepřesáhne 1 podlaží a podkroví.</p> <p>Stávající stavby hromadné rekreace a bydlení jsou akceptovány. Výstavba nových objektů (staveb) pro trvalé bydlení není přípustná. Nové objekty individuální rekreace jsou možné pouze mimo ochranné pásmo lesa.</p> <p>Zákaz výstavby v ochranném pásmu lesa - 50 m.</p>

Plochy občanského vybavení	
OV - Občanské vybavení – veřejná správa a zařízení	
Hlavní využití	Maloobchod a stravování Ubytování Administrativa
Přípustné využití	Veřejná prostranství a parkoviště Školská zařízení Zdravotnické a sociální služby Stavby a zařízení pro kulturu a církevní účely Stavby pro ochranu obyvatelstva Veřejná zeleň Sportovní plochy (tělocvičny, hřiště) Nezbytná technická a dopravní infrastruktura
Podmíněně přípustné využití	Úpravy a modernizace stávajících objektů včetně komplexní rekonstrukce, za podmínky, že nedojde ke zvýšení objektu o více než jedno podlaží
Nepřípustné využití	Veškeré stavby a zařízení, které nesouvisí s hlavním, přípustným a podmíněně přípustným využitím
Podmínky prostorového uspořádání	Výška objektů max. 15 m po hřeben střechy
OK – Občanské vybavení – komerční zařízení malá a střední	
Hlavní využití	Občanské vybavení komerční
Přípustné využití	Stavby pro administrativu, obchodní prodej, služby Stavby pro stravování

	<p>Občanské vybavení veřejné infrastruktury – pro vzdělávání a výchovu, sociální služby, zdravotní služby, kulturu, veřejnou správu, ochranu obyvatelstva</p> <p>Vedení nezbytných komunikací včetně odstavných stání, vedení cyklistických stezek</p> <p>Stavby infrastruktury (vodovody, plynovody, rozvod elektro, telekomunikací, kanalizace) vč. nezbytných technických zařízení</p> <p>Vodohospodářské stavby</p> <p>Vodní plochy po provedení biologického hodnocení lokality</p> <p>Oplocení do výšky 1700 mm</p> <p>Plochy zeleně</p>
Podmíněně přípustné využití	Fotovoltaické elektrárny jsou přípustné, pokud jsou umístěny na střešní konstrukci staveb
Nepřípustné využití	<p>Bydlení kromě bytů správců</p> <p>Výroba a skladování průmyslu těžkého a lehkého</p> <p>Zemědělská výroba</p> <p>Výroba drobná a řemeslná</p> <p>Rekreace</p>
Podmínky prostorového uspořádání	Maximální výška 3 nadzemní podlaží
OS – Občanské vybavení – tělovýchovná a sportovní zařízení	
Hlavní využití	Hřiště
Přípustné využití	<p>Veřejná zeleň</p> <p>Veřejná prostranství a parkoviště</p> <p>Dětská hřiště</p> <p>Cyklostezky</p> <p>Nezbytná dopravní a technická infrastruktura</p>
Podmíněně přípustné využití	Zařízení, která budou plnit doplňkovou službu ke sportovnímu zařízení (zařízení maloobchodní, stravovací a ubytovací)
Nepřípustné využití	Hřiště pro moderní sporty se sportovními aktivitami vykazujícími zvýšenou hlučnost (např. skateboarding, „U rampa“ a další)
Podmínky prostorového uspořádání	<p>Oplocení do max. výše 2 m</p> <p>Zábrany za brankou fotbalového hřiště min. 6 m</p>
OS.1 – Občanské vybavení – střelnice	
Hlavní využití	Myslivecká střelnice
Přípustné využití	<p>Veřejná zeleň</p> <p>Veřejná prostranství a parkoviště</p> <p>Nezbytná dopravní a technická infrastruktura</p>

Podmíněně přípustné využití	Zařízení, která budou plnit doplňkovou službu ke sportovnímu zařízení (zařízení maloobchodní, stravovací a ubytovací)
Nepřípustné využití	Veškeré stavby a činnosti nesouvisející s hlavním využitím.
Podmínky prostorového uspořádání	Prostorové řešení zástavby bude vycházet a respektovat výšku, hmotu, tvar střechy a použití tradičních materiálů místně hodnotných vesnických staveb. Prostorové řešení zástavby bude vycházet a respektovat výšku, hmotu, tvar střechy a použití tradičních materiálů místně hodnotných vesnických staveb. Výška objektů bude maximálně jedno podlaží a podkroví. Střecha bude sedlová, valbová nebo polovalbová.

Plochy rekreace

RI – Plochy individuální rekreace

Hlavní využití	Pozemky staveb pro individuální rekreace v urbanizovaných plochách.
Přípustné využití	Rekreace v rekreačních domcích v soustředěných lokalitách, objekty individuální rekreace v zahradách, produkční zahrady, veřejná prostranství včetně místních komunikací, pěších a cyklistických cest a ploch veřejné zeleně.
Podmíněně přípustné využití	Plochy pro rekreačně společenské akce, drobné stavby pro občerstvení.
Podmínky prostorového uspořádání	Prostorové řešení zástavby bude vycházet a respektovat výšku, hmotu, tvar střechy a použití tradičních materiálů místně hodnotných vesnických staveb. V rámci plochy bude převažovat keřová a stromová zeleň místně obvyklá, plocha nebude narušovat krajinný ráz a bude jeho součástí. Směrem do volné krajiny bude součástí pozemku izolační zeleň. Stávající stavby individuální rekreace jsou akceptovány, v ochranném pásmu lesa nelze umisťovat nové stavby pro bydlení a rekreaci.

Plochy výroby a skladování

VZ – Výroba a skladování - zemědělská výroba

Hlavní využití	Zemědělská výroba, chov hospodářských zvířat
Přípustné využití	Ochranná zeleň Veřejná prostranství a parkoviště Manipulační plochy

	<p>Skladové objekty</p> <p>Stravování</p> <p>Objekty pro administrativu</p> <p>Sociální zázemí (WC, umývárny, šatny)</p> <p>Veřejná zeleň</p> <p>Technická vybavenost</p> <p>Zařízení pro chov ryb, rybí sádky, rybníky</p>
Podmíněně přípustné využití	Objekty pro další ustájení hospodářských zvířat, za podmínky, že negativní vlivy výroby nebudou zasahovat za hranice těchto pozemků
Nepřípustné využití	<p>Veškeré další stavby a zařízení, které nesouvisí s hlavním, přípustným a podmíněně přípustným využitím</p> <p>Skládkování odpadu vyjma odpadu ze zemědělské produkce.</p>
Podmínky prostorového uspořádání	<p>Podíl zpevněných ploch max. 60%, zbytek budou tvořit plochy zeleně.</p> <p>Výška staveb max. 12 m po hřeben střechy (mimo technologická zařízení, jako jsou komíny, telekomunikační věže a administrativní budovy).</p>
VZ-R – Výroba a skladování - zemědělská výroba - rybářství	
Hlavní využití	Zemědělská výroba, chov ryb, rybí sádky, rybníky
Přípustné využití	<p>Ochranná zeleň</p> <p>Veřejná prostranství a parkoviště</p> <p>Manipulační plochy</p> <p>Skladové objekty</p> <p>Stravování</p> <p>Objekty pro administrativu</p> <p>Sociální zázemí (WC, umývárny, šatny)</p> <p>Veřejná zeleň</p> <p>Technická vybavenost</p>
Nepřípustné využití	<p>Veškeré další stavby a zařízení, které nesouvisí s hlavním, přípustným využitím</p> <p>Skládkování odpadu vyjma odpadu ze zemědělské produkce.</p>
Podmínky prostorového uspořádání	<p>Podíl zpevněných ploch max. 60%, zbytek budou tvořit plochy zeleně</p> <p>Výška staveb max. 8 m po hřeben střechy (mimo technologická zařízení, jako jsou komíny, telekomunikační věže a administrativní budovy)</p>

Plochy zeleně	
ZS – Zeleň soukromá a vyhrazená	
Hlavní využití	Užitkové sady a zahrady
Přípustné využití	Oplocení Vodní plochy Nezbytná technická a dopravní infrastruktura
Podmíněně přípustné využití	Přízemní zahradní objekty pro uskladnění náradí a plodin
Nepřípustná využití	Veškeré stavby, zařízení a využití, které nesouvisí s hlavním, přípustným a podmíněně přípustným využitím
Podmínky prostorového uspořádání	Maximální velikost zahradních objektů do 20 m ²
PZ – Zeleň veřejná	
Hlavní využití	Parkové úpravy ploch, mobiliář. Doprovodná a ochranná zeleň, veřejná zeleň, parky.
Přípustné využití	Prostory přístupné každému bez omezení, tedy sloužící obecnému užívání, a to bez ohledu na vlastnictví k tomuto prostoru v zastavěném území. Pozemky související dopravní a technické infrastruktury a občanského vybavení, slučitelné s účelem veřejných prostranství. Nezbytná technická a dopravní infrastruktura. Dětské hřiště. Stávající stavby individuální rekreace bez možnosti rozšiřování.
Podmíněně přípustné využití	Plochy návsí, ulice, místní a účelové komunikace, pěší cesty, klidovou dopravu, cyklistickou dopravu mimo zastavěné území, tržiště, chodníky. Plochy pro vybavenost parteru odpovídající danému místu v hierarchii prostorů obce.
Nepřípustné využití	Jakékoli jiné než hlavní, přípustné a podmíněně přípustné využití
Podmínky prostorového uspořádání	Prostorové uspořádání musí koordinovat plochy pro bezpečný pohyb pěších a automobilový provoz, pokud je ve veřejném prostranství zastoupen. Na kvalitu vybavení parteru veřejných prostranství musí být kladeny zvýšené estetické a hygienické nároky. Rozmístění ploch s ohledem na průhledy a dominanty sídel a skladba dřevin odpovídající stanovištním podmínkám. V lokalitě bývalé vsi Skláře (K2 , K4) je nutné zohlednit pozůstatky osídlení a zachovat je v rámci parkových úprav.

Veřejná prostranství	
PV - Veřejná prostranství	
Hlavní využití	Prostory přístupné každému bez omezení, tedy sloužící obecnému užívání, a to bez ohledu na vlastnictví k tomuto prostoru v zastavěném území.
Přípustné využití	Pozemky související dopravní a technické infrastruktury a občanského vybavení, slučitelné s účelem veřejných prostranství. Parkové úpravy ploch, mobiliář. Nezbytná technická a dopravní infrastruktura. Dětské hřiště
Podmíněně přípustné využití	Plochy návší, ulice, místní a účelové komunikace, pěší cesty, klidovou dopravu, cyklistickou dopravu mimo zastavěné území, tržiště, chodníky, doprovodná a ochranná zeleň, veřejná zeleň, parky, drobná dětská hřiště. Plochy pro vybavenost parteru odpovídající danému místu v hierarchii prostorů obce.
Nepřípustné využití	Jakékoli jiné než přípustné a podmíněně přípustné využití
Podmínky prostorového uspořádání	Prostorové uspořádání musí koordinovat plochy pro bezpečný pohyb pěších a automobilový provoz, pokud je ve veřejném prostranství zastoupen. Na kvalitu vybavení parteru veřejných prostranství musí být kladeny zvýšené estetické a hygienické nároky. Rozmístění ploch s ohledem na průhledy a dominanty sídel a skladba dřevin odpovídající stanovištním podmínkám

Plochy specifické	
PX.1 – Specifická plocha – pietní místo	
Hlavní využití	Parkové úpravy ploch, mobiliář, bývalý hřbitov
Přípustné využití	Nezbytná technická a dopravní infrastruktura. Doprovodná a ochranná zeleň, veřejná zeleň.
Podmíněně přípustné využití	Pěší cesty.
Nepřípustné využití	Jakékoli jiné než přípustné a podmíněně přípustné využití.
Podmínky prostorového uspořádání	Na kvalitu vybavení parteru veřejných prostranství musí být kladeny zvýšené estetické a hygienické nároky. Rozmístění ploch s ohledem na průhledy a dominanty sídel a skladba dřevin odpovídající stanovištním podmínkám Respektovat podmínky ochrany krajinného rázu a nenarušovat pietní charakter bývalého hřbitova.
PX.2 – Specifická plocha – oprava a výstavba výhledového místa	

Hlavní využití	Výhledové místo, parkové úpravy ploch, mobiliář.
Přípustné využití	Nezbytná technická a dopravní infrastruktura. Doprovodná a ochranná zeleň, veřejná zeleň.
Podmíněně přípustné využití	Není stanoveno.
Nepřípustné využití	Jakékoli jiné než přípustné a podmíněně přípustné.
Podmínky prostorového uspořádání	Pouze opravy stávajících staveb a výstavba výhledového místa.

Plochy dopravní infrastruktury

DS – dopravní infrastruktura - silnice

Hlavní využití	Pozemky staveb dopravní infrastruktury (silnice III. třídy)
Přípustné využití	Pozemky plošných a liniových prvků ochranné a doprovodné zeleně liniové podzemní stavby a zařízení technické infrastruktury
Podmíněně přípustné využití	Pozemky staveb dopravního vybavení (zejména přilehlé odstavné plochy, čerpací stanice pohonných hmot) Plošně nenáročná zařízení technické infrastruktury nadřazených systémů (plocha nepřesáhne 300 m ² , bezprostředně souvisí s provozem obce)
Nepřípustné využití	Plochy pro bydlení a rekreaci
Podmínky prostorového uspořádání	Výšková hladina doprovodných dopravních staveb bude respektovat výšku okolní zástavby, mimo zastavěné území nepřekročí výšku jednoho nadzemního podlaží, součástí ploch jsou plochy doprovodné nebo alejové zeleně

Plochy technické infrastruktury

TI – technická infrastruktura

Hlavní využití	Pozemky staveb a zařízení technické infrastruktury [zejména pro zásobování vodou, likvidaci odpadních vod, zásobování energií (teplo, elektřina), dopravu produktů (plynná a kapalná média), elektronické komunikace (telekomunikace, radiokomunikace), likvidaci a ukládání tuhých odpadů]
Přípustné využití	Pozemky plošných a liniových prvků ochranné a doprovodné zeleně

Podmíněně přípustné využití	Pozemky a integrované stavby pro výrobní služby, pěstitelskou a chovatelskou činnost, sloužící bezprostředně potřebám hlavního využití vymezené Zejména výrobní služby, zemědělské a lesnické služby, zahradnictví, skleníkové areály, technické služby obce, charakterem a kapacitou nezatěžující nadměrně komunikace, inženýrské sítě a neomezující ve smyslu hygienických a dalších předpisů hlavní využití vymezené plochy
Nepřípustné využití	Plochy pro bydlení a rekreaci
Podmínky prostorového uspořádání	Pozemky pro výrobní služby, pěstitelskou a chovatelskou činnost se budou řídit podmínkami prostorového uspořádání: Kzn max. 10%, Kzc max. 50%, výška staveb bude respektovat výšku okolní zástavby v zastavěném území, mimo zastavěné území nepřekročí výšku jednoho nadzemního podlaží s podkrovím (Kzn=koef. zastavěnosti nadzemní, Kzc=koef. zastavěnosti celkový)

Společným regulativem pro veškerou novou výstavbu je ochrana archeologických nalezišť, neboť území obce má charakter území s archeologickými nálezy. Jelikož většina prováděných zemních prací podléhá odbornému archeologickému výzkumu, bude nutné získat před realizací jakékoliv výstavby souhlas Archeologického ústavu Akademie věd ČR.

Plochy lesní	
LH – plochy lesní	
Hlavní využití	Plochy zahrnují lesní pozemky a mají převažující lesnické využití.
Přípustné využití	Plochy zemědělské půdy ve volné krajině, chmelnice, louky, pastviny, trvalé travní porosty, plochy sadů, zahrad ve volné krajině. Doprovodná zeleň těchto ploch, zeleň ochranná, a jinak neurčená.
Podmíněně přípustné využití	Liniové stavby pro dopravu, stavby technického vybavení, stavby pro zemědělské využití a jiná opatření pro zemědělství.
Nepřípustné využití	stavby oplocení
Podmínky prostorového uspořádání	Výšková hladina zástavby nepřesáhne výšku tradičních hospodářských staveb v zastavěném území a hospodářských staveb ve volné krajině. Měřítko objektů bude respektovat měřítko tradičních zemědělských staveb v zastavěném území

Plochy zemědělské	
ZO – plochy zemědělské – orná půda	
Hlavní využití	Orná půda, zahrady, sady, polní cesty užívané pro zemědělskou výrobu, polní cesty
Přípustné využití	Změna kultury
Podmíněně přípustné využití	Revitalizační opatření Opatření ke zvýšení ekologické stability území Protipovodňová opatření a opatření ke zvýšení retenční schopnosti krajiny Zalesnění Zemědělská zařízení a dopravní plochy nutné k jejich obhospodařování Technická a dopravní infrastruktura
Nepřípustné využití	Jakékoliv jiné než přípustné a podmíněně přípustné Stavby oplocení s výjimkou oplocení pastevních ploch
ZP - plochy zemědělské – trvalý travní porost	
Hlavní využití	Trvalé travní porosty
Přípustné využití	zahrady, sady, polní cesty užívané pro zemědělskou výrobu, polní cesty Změna kultury
Podmíněně přípustné využití	Revitalizační opatření Opatření ke zvýšení ekologické stability území Protipovodňová opatření a opatření ke zvýšení retenční schopnosti krajiny Zalesnění Zemědělská zařízení a dopravní plochy nutné k jejich obhospodařování Technická a dopravní infrastruktura
Nepřípustné využití	Jakékoliv jiné než přípustné a podmíněně přípustné Stavby oplocení s výjimkou oplocení pastevních ploch

NSp - Plochy smíšené nezastavěného území – přírodní plochy

Krajinná zeleň, doprovodná zeleň (významné solitéry a skupiny stromů)

Hlavní využití	Krajinná zeleň, doprovodná zeleň (významné solitéry a skupiny stromů), nelesní ekosystémy, drobné vodní toky a nádrže, drobné enklávy zemědělské půdy (zajišťující ekostabilizační a krajinně estetické funkce)
Přípustné využití	Extenzivní travní porosty, dřeviny, skupinová, rozptýlená a liniová zeleň a ekologicky kvalitní rostlinná společenstva komunikace sloužící zejména pro dopravní obsluhu plochy Pozemky pro sport a rekreaci včetně mobiliáře a rozhleden. Obnovení rekreačního hřiště v sídle Pivoň.
Podmíněně přípustné využití	Cyklostezky a pěší trasy Objekty drobné architektury pozemky a jednoduché stavby do výměry 25m ² a výšky 5m zastávek, parkování a občerstvení a hygienu. Technická a dopravní infrastruktura (plocha nepřesáhne 100m ² , bezprostředně souvisí s provozem obce, nenaruší krajinný ráz) energetická infrastruktura (netýká se obnovitelných zdrojů energie)
Nepřípustné využití	Stavby a zařízení nenávratně znehodnocující krajinnou zeleň Stavby oplocení s výjimkou oplocení pastevních ploch a minimalizovaných oplocení sloužících pro zajištění hlavního využití vymezené plochy a neznemožující prostupnost krajiny

W - Plochy vodní a vodohospodářské

Hlavní a přípustné využití	Vodní toky a plochy, rybníky a ostatní vodní nádrže, které plní funkci ekologicko-stabilizační, rekreační, estetické a hospodářské které jsou přírodní nebo uměle vybudované Protipovodňová opatření
Podmíněně přípustné využití	Vodohospodářské stavby a zařízení (jezy, výpusti, hráze, čepy, kaskáda aj.) Činnosti související s údržbou, chovem ryb případně vodní drůbeže, výjimečně přípustné jsou činnosti spojené s rekreací Plochu K10 lze vymezit pouze pro funkci ekologicko – stabilizační, tzn. retence vody v krajině a zvyšování biodiverzity prostředí. Nemůže se jednat o vodní nádrž, která bude využívána k chovu ryb, vodní drůbeže a sloužit rekreaci. Nové vodní plochy v chráněných zónách CHKO Český les lze povolit pouze za podmínek ust. § 43 zákona 114/1992 Sb. o ochraně přírody a krajiny, vydáním výjimky ze zákazů ve zvláště chráněných územích

	ve správním řízení. Nutnost prokázání výrazné převahy veřejného zájmu nad zájmem ochrany přírody, nebo v zájmu ochrany přírody.
Nepřípustné využití	Stavby a činnosti jiných funkcí a činnosti negativně ovlivňující vodní režim v území Stavby oplocení s výjimkou oplocení pastevních ploch.

f.2 Stanovení podmínek ochrany krajinného rázu

Dodržení stanovených podmínek prostorového uspořádání (kapitola f.1) při výstavbě by mělo přispět k citlivému začlenění nově navržené zástavby do okolní zástavby i do krajiny, tak aby nedošlo k narušení krajinného rázu.

Krajinný ráz

Prostor zvýšené ochrany krajinného rázu a vysokých estetických hodnot:

- sídlo Vranov v dosahu vymetené krajinné veduty
- bývalý klášter Pivoň a okolí
- vrch se zříceninou Starý Herštejn

Místa krajinného rázu: (detailně viz kap. e.2.1)

- **KP D.4.1. – Haltravský hřbet**
- **KP D.3.2. – Nemanický potok** (zahrnuje pouze cca 1% území)

Dále: - akceptovat prvky ÚSES

- nerozšiřovat chatovou zástavbu v krajině

g) Vymezení veřejně prospěšných staveb, veřejně prospěšných opatření, staveb a opatření k zajišťování obrany a bezpečnosti státu a ploch pro asanaci, pro které lze práva k pozemkům a stavbám vyvlastnit

Plochy a koridory s možností vyvlastnění

Územní plán navrhuje tyto plochy a koridory s možností vyvlastnění (dle § 170 zákona č. 183/2006 Sb.). Veřejně prospěšné stavby technické infrastruktury, včetně plochy nezbytné k zajištění její výstavby a řádného užívání pro stanovený účel.

Veřejně prospěšné stavby uvádí následující seznam s čísly odpovídajícími výkresu „Veřejně prospěšné stavby, veřejně prospěšná opatření a asanace“:

Veřejně prospěšné stavby

Seznam VPS dopravních

Číslo VPS	Typ	Popis
WD1	VPS doprava	Veřejné prostranství (obnovení polní cesty)
WD2	VPS doprava	Veřejné prostranství (obnovení polní cesty)
WD3	VPS doprava	Veřejné prostranství (nová místní a účelová komunikace k ČOV a nové zástavbě)

Seznam VPS technické infrastruktury

Číslo VPS	Typ	Popis
W7	VPS technická infrastruktura	Čistička odpadních vod
W8	VPS technická infrastruktura	Čistička odpadních vod
W9	VPS technická infrastruktura	Trafostanice
W11	VPS technická infrastruktura	Kanalizace
W12	VPS technická infrastruktura	Kanalizace
W13	VPS technická infrastruktura	Kanalizace
W14	VPS technická infrastruktura	Kanalizace
W15	VPS technická infrastruktura	Kanalizace

Seznam dalších veřejně prospěšných opatření a staveb

Číslo VPS	Typ	Popis
------------------	------------	--------------

W1	VPS zeleň	Plochy lesní (zalesnění bývalé rokle)
W2	VPS vodní plochy	Vodní plocha (obnova rybníka u toku Pivoňky)
W3	VPS specifická plocha – oprava a výstavba výhledového místa	Specifická plocha – oprava a výstavba výhledového místa (Starý Herštejn - rozhledna)
W4	VPS zeleň	Veřejná zeleň (Skláře, úpravy zeleně)
W5	VPS zeleň	Veřejná zeleň (Skláře, úpravy zeleně)
W6	VPS specifická plocha – pietní místo	Specifická plocha – pietní místo (hřbitov Pivoň, úpravy)
W10	VPS vodní plochy	Vodní plocha (obnova rybníka)

Seznam prvků ÚSES a přírodních prvků

Číslo VPS	Typ	Popis
WU1	Regionální biocentrum	RBK – R 1054
WU2	Lokální biocentrum	045
WU3	Lokální biokoridor	140
WU4	Lokální biokoridor	045 - 1054

Opatření na snižování ohrožení území povodněmi

Protipovodňové opatření na polích a plochách trvalého travního porostu

Veřejně prospěšná opatření

Asanace staré ekologické zátěže v areálu zemědělského družstva

Prvky Územního systému ekologické stability

- Regionální biocentra RBC: 1054, RBC (ze ZÚR PK)
- Lokální biocentra LBC: 140, 147, 148, 151
- Lokální biokoridory LBK: 045-1054, 131, 131-148, 140, 140-1054, 140-147, 147, 147-151, 148, 148-151, 151 (1), 151 (2), 151 (3), 1054 (1), 1054 (2)
- Interakční prvek: IP 1

h) Vymezení veřejně prospěšných staveb a veřejných prostranství, pro které lze uplatnit předkupní právo, s uvedením v čí prospěch je předkupní právo zřizováno, parcelních čísel pozemků, názvu katastrálního území a případně dalších údajů podle § 5 odst. 1 katastrálního zákona

Územní plán nenavrhuje **žádné** plochy a koridory s možností uplatnění předkupního práva (dle § 101 zákona č. 183/2006 Sb.).

i) Stanovení kompenzačních opatření podle § 50 odst. 6 stavebního zákona

Nebylo řešeno posouzení vlivu na evropsky významnou lokalitu nebo ptačí oblast, tudíž nejsou negativní dopady územního plánu na tuto záležitost a kompenzace se neřeší.

j) Vymezení ploch a koridorů územních rezerv a stanovení možného budoucího využití, včetně podmínek pro jeho využití

V územním plánu je vymezena jedna rezervní plocha pro výstavbu rodinných domů – venkovských.

k) Vymezení ploch a koridorů, ve kterých je prověření změn jejich využití územní studií

Návrhem ÚP je vymezena zastavitelná plocha **Z3** v sídle Mnichov pro prověření změn jejího využití územní studií. Lhůta pro zpracování Územních studií je stanovena do 4 let od vydání územního plánu.

l) Údaje o počtu listů územního plánu a počtu výkresů k němu připojené grafické části

- Textová část **územního plánu Mnichov** obsahuje 47 listů.
- **Grafická část** územního plánu Mnichov obsahuje celkem 3 výkresy:

1 - Základní členění území	v měřítku 1:5 000
2 - Hlavní výkres	v měřítku 1:5 000

3 - Veřejně prospěšné stavby a opatření

v měřítku 1:5 000

Příloha: Použité zkratky

BPEJ	bonitovaná půdně ekologická jednotka
DKM	digitální katastrální mapa
DO	dotčený orgán
EN	evidence nemovitostí
EU	Evropská unie
JPÚ	jednoduchá pozemková úprava
k. ú.	katastrální území
KN	katastr nemovitostí
KPÚ	komplexní pozemková úprava
MZe	Ministerstvo zemědělství
MŽP	Ministerstvo životního prostředí
NR ÚSES	nadregionální územní systém ekologické stability
ORP	obec s rozšířenou působností
OÚP	orgán územního plánování
PF ČR	Pozemkový fond ČR
PK	pozemkový katastr
PÚ	pozemková úprava, pozemkový úřad
PÚR	politika územního rozvoje
R ÚSES	regionální územní systém ekologické stability
RP	regulační plán
SŘ	správní řád
SZ	stavební zákon
ÚAP	územně analytické podklady
ÚP	územní plán
ÚPD	územně plánovací dokumentace
ÚPP	územně plánovací podklady
ÚPÚ	Ústřední pozemkový úřad
ÚSES	územní systém ekologické stability
ÚÚP	úřad územního plánování
VKP	významný krajinný prvek
VPO	veřejně prospěšné opatření
VPS	veřejně prospěšná stavba
VVN	velmi vysoké napětí
ZoPÚ	zákon o pozemkových úpravách
ZPF	zemědělský půdní fond
ZÚR	zásady územního rozvoje
ŽP	životní prostředí