

# ZMĚNA Č.1 ÚZEMNÍHO PLÁNU KANIČKY



## ZÁZNAM O ÚČINNOSTI OPATŘENÍ OBECNÉ POVAHY - ÚZEMNĚ PLÁNOVACÍ DOKUMENTACE (ÚPD)

Název ÚPD	ÚZEMNÍ PLÁN KANIČKY	Zpracovatel:	<b>ING. ARCH. VÁCLAV MASOPUST</b>
Orgán, který ÚPD vydal	Zastupitelstvo obce Kaničky	IČ: 86914235	Ječná 316, 346 01 Horšovský Týn
Datum nabytí účinnosti	.....		

.....  
Ing. Ivana Marie Sladká  
vedoucí odboru výstavby a územního plánování  
MěÚ Domažlice

.....  
Ing. arch. Václav Masopust  
autorizovaný architekt ČKA 4335

# ÚZEMNÍ PLÁN KANIČKY

## ZMĚNA Č.1 ÚZEMNÍHO PLÁNU

### TEXTOVÁ ČÁST



08 / 2024

## Obec Kaničky

---

### **ZASTUPITELSTVO OBCE KANIČKY,**

jako příslušný správní orgán na základě ust. § 6 odst. 5 písm. c) zákona č. 183/2006 Sb., o územním plánování a stavebním řádu (stavební zákon), ve znění pozdějších předpisů, za použití ust. § 43 odst. 4 stavebního zákona, v souladu s ust. § 171 až § 174 zákona č. 500/2004 Sb., správní řád, ve znění pozdějších předpisů, a ust. § 13 a přílohy č.7 vyhlášky č. 500/2006 Sb., o územně analytických podkladech, územně plánovací dokumentaci a způsobu evidence územně plánovací činnosti, ve znění pozdějších předpisů,

### **VYDÁVÁ**

po provedeném řízení podle § 50 až 53 stavebního zákona a ve vazbě na § 171 až 174 správního řádu, podle § 54 stavebního zákona,

### **ZMĚNU Č.1 ÚZEMNÍHO PLÁNU KANIČKY**

formou opatření obecné povahy

## ZMĚNA Č.1 ÚZEMNÍHO PLÁNU KANIČKY

Zadavatel: **Obec Kaničky**  
Obecní úřad Kaničky  
Kaničky 2, 345 43 Kaničky  
IČ: 00 57 24 97  
zastoupena: **Jiřím Radou, starostou obce**  
Tel.: +420 606 238 981  
[info@kanicky.cz](mailto:info@kanicky.cz)

Pořizovatel: **Městský úřad Domažlice**  
Odbor výstavby a územního plánování  
344 01 Domažlice, náměstí Míru 1  
zastoupený Ing. Ivanou Sladkou  
Tel.: +420 379 719 184  
[Ivana.Sladka@mesto-domazlice.cz](mailto:Ivana.Sladka@mesto-domazlice.cz)

Nadřízený orgán územního plánování: **Krajský úřad Plzeňského kraje**  
Odbor regionálního rozvoje  
Škroupova 18, 306 13 Plzeň

Zhotovitel: **Ing. arch. Václav Masopust**  
346 01 Horšovský Týn, Tolstého 115  
IČ: 86 91 42 35  
autorizovaný architekt ČKA 4335  
tel.: +420 723 957 714  
[masopust@ateliervas.cz](mailto:masopust@ateliervas.cz)  
[www.ateliervas.cz](http://www.ateliervas.cz)

Datum: **Srpen 2024**

**Územní plán Kaničky se mění takto:****I. TEXTOVÁ ČÁST**

1. V kapitole C) se v podkapitole C.2 nahrazuje text: „Pro každou plochu je stanoveno funkční využití formou plochy s rozdílným způsobem využití, podmínky pro využití ploch a podmínky prostorového uspořádání. Níže uvedené plochy jsou opatřeny kódováním: např. pod kódem R01-BO je označena plocha změny (R) s pořadovým číslem (01) a typem plochy bydlení (BO).“

textem: „Základní dělení ploch je rozlišeno na plochy stabilizované, plochy změn a územní rezervy. Pro každou plochu je stanoveno funkční využití formou plochy s rozdílným způsobem využití, podmínky pro využití ploch a podmínky prostorového uspořádání.“

2. V kapitole C) se v podkapitole C.3 nahrazuje text: „Plochy změn jsou v ÚP dále děleny na: zastavitelné plochy, resp. rozvojové (pod kódem RXX-XX); plochy přestavby (pod kódem PXX-XX) a plochy změn v nezastavěném území (pod kódem NXX-XX).“

textem: „Plochy změn jsou v ÚP dále děleny na: zastavitelné plochy, resp. rozvojové (pod kódem ZX); transformační plochy (pod kódem PX) a plochy změn v krajině (pod kódem KX).“

3. V kapitole C) se v podkapitole C.3.1 upravuje tabulka zastavitelných ploch takto:

Kód	Kód	Název / umístění	Navržený způsob využití	Navržený způsob využití	Plocha (m <sup>2</sup> )
Z1	R01-BO	Kaničky - jihozápad	bydlení venkovské (BV)	plochy bydlení (BO)	5 860
Z2	R02-BO	Kaničky - východ	bydlení venkovské (BV)	plochy bydlení (BO)	2 020
Z3	R03-BO	Kaničky - východ	bydlení venkovské (BV)	plochy bydlení (BO)	3 345
Z4	R04-PO	Kaničky - východ	veřejná prostranství všeobecná (PU)	plochy veřejných prostranství – obecné (PO)	1 880
Z5	R05-PO	Kaničky - jihozápad	veřejná prostranství všeobecná (PU)	plochy veřejných prostranství – obecné (PO)	2 410
Celkem:					15 515

4. V kapitole C) se v podkapitole C.3.2 se v nadpisu podkapitoly mění slovo přestavby za slovo transformační a zároveň se upravuje tabulka transformačních ploch takto:

Kód	Kód	Název / umístění	Navržený způsob využití	Plocha (m <sup>2</sup> )	
P1	P01-BO	Kaničky - jihozápad	bydlení venkovské (BV)	plochy bydlení (BO)	680
Celkem:				680	

5. V kapitole C) se v podkapitole C.3.3 upravuje tabulka ploch změn v krajině takto

Kód	Kód	Název / umístění	Navržený způsob využití	Plocha (m <sup>2</sup> )	
K1	N01-DU	severozápadně od Kaniček	doprava jiná (DX)	plochy dopravní infrastruktury – účelové (DU)	4 680
K2	N02-LS	severozápadně od Kaniček	lesní všeobecné (LU)	plochy lesní (LS)	1 340
K3	N03-ZK	jihovýchodně od Kaniček	zeleň krajinná (ZK)	plochy zeleně - krajinné (ZK)	3 430
K4	N04-ZK	západně od Kaniček	zeleň krajinná (ZK)	plochy zeleně - krajinné (ZK)	2 870
K5	N05-VV	severně od Kaniček	vodní a vodohospodářské všeobecné (WU)	plochy vodní (VV)	5 340

K6	N06-ZT	severovýchodně od Kaniček	trvalé travní porosty (AP.t)	plochy zemědělské TTP (ZT)	50 530
K7	N07-ZT	jihovýchodně od Kaniček	trvalé travní porosty (AP.t)	plochy zemědělské TTP (ZT)	10 250
K8	N08-ZT	východně od Kaniček	trvalé travní porosty (AP.t)	plochy zemědělské TTP (ZT)	28 400
K9	N09-ZT	východně od Kaniček	trvalé travní porosty (AP.t)	plochy zemědělské TTP (ZT)	29 960
K10	N10-DU	západně op Kaniček	doprava jiná (DX)	plochy dopravní infrastruktury – účelové (DU)	120
K11	-	východně od Kaniček	doprava jiná (DX)	-	5 575
Celkem:					142 495

- V kapitole C) se v podkapitole C.4 se v třetí odrážce mění zkratka plochy z BO na BV a dále se v druhém odstavci mění označení ploch **N03-ZK K3** a **N04-ZK K4**
- V kapitole D) se v podkapitole D.1.1 se v druhé větě mění název plochy dopravní infrastruktury silniční na dopravní silniční a dále se na konci této věty mění název plochy dopravní infrastruktury – účelové na dopravní jiné se změnou příslušné zkratky z DU na DX.
- V podkapitole Účelové komunikace se rovněž mění název plochy z dopravní infrastruktury – účelové na dopravní jiné (DX), dále se mění označení ploch změn v krajině **N01-DU K1**, **N10-DU K10** a **N11-DU K11**.
- V kapitole D.3) se v první větě mění slovo obecného na všeobecného, dále se mění zkratka této plochy z **OV** na **OU**.
- V kapitole D.4) se v první větě mění zkratka plochy z PO na PU a ruší se zkratka PZ, dále se mění označení ploch **R04-PO Z4**, **R02-BO Z2** a **R03-BO Z3**, **R05-PO Z5**, **R01-BO Z1**.
- V kapitole E.1) se doplňuje na konce odstavce bod p) respektovat stavby vodních děl.
- V kapitole E.2) se mění označení ploch **N01-DU K1a**, **N10-DU K10**, **N03-ZK K3** a **N04-ZK K4**, **N06-ZT K6**, **N07-ZT K7**, **N08-ZT K8** a **N09-ZT K9**, **N02-LS K2**.
- V kapitole E.3.1) se upravuje tabulka regionálního úses takto:

Označení	Charakteristika	Název	Plocha/šířka	Kód VPO
RBK/219_03-3024	funkční, mezofilní	neuveđen	4,15 ha	-
RBK/219_03-3024	nefunkční, mezofilní	neuveđen	1,09 ha	VPO03 VU2
RBK/219_02-219_03	nefunkční, mezofilní	neuveđen	6,22 ha	VPO04 VU3
RBK/219_02-219_03	funkční, mezofilní	neuveđen	0,5 ha	-
RBK/219_02-219_03	nefunkční, mezofilní	neuveđen	6,22 ha	VPO05 VU4
RBK/219_01-219_02	funkční, mezofilní	neuveđen	5,1 ha	VPO05

a zároveň se upravuje tabulka lokálního úses takto:

Označení	Charakteristika	Název	Plocha/šířka	Kód VPO
RBK/219_03-3024	funkční, mezofilní	neuveđen	4,15 ha	-
RBK/219_03-3024	nefunkční, mezofilní	neuveđen	1,09 ha	VPO03 VU2
RBK/219_02-219_03	nefunkční, mezofilní	neuveđen	6,22 ha	VPO04 VU3
RBK/219_02-219_03	funkční, mezofilní	neuveđen	0,5 ha	-

RBK/219_02-219_03	nefunkční, mezofilní	neuveden	6,22 ha	VPO05 VU4
RBK/219_01-219_02	funkční, mezofilní	neuveden	5,1 ha	VPO05

14. V kapitole E.4) se mění označení ploch ~~N01-DU K1, N10-DU K10 a N11-DU K11~~, a dále se upravuje se název plochy lesní na lesní všeobecné se změnou zkratky této ploch z LS na LU.v
15. V kapitole E.5) se mění označení ploch **N03-ZK K3, N04-ZK K4, N06-ZT K6, N07-ZT K7, N08-ZT K8 a N09-ZT K9.**
16. V kapitole E.6) se mění označení ploch **N05-VV K5.**
17. V kapitole E.7) se mění označení ploch **N03-ZK K3 a N04-ZK K4, R02-BO Z2 a R03-BO Z3.**
18. Název kapitoly F) se mění takto **PODMÍNKY PRO VYUŽITÍ PLOCH S ROZDÍLNÝM ZPŮSOBEM VYUŽITÍ STANOVENÍ PODMÍNEK PRO VYUŽITÍ PLOCH S ROZDÍLNÝM ZPŮSOBEM VYUŽITÍ S URČENÍM PŘEVAŽUJÍCÍHO ÚČELU VYUŽITÍ (HLAVNÍ VYUŽITÍ), POKUD JE MOŽNÉ JEJ STANOVIT, PŘÍPUSTNÉHO VYUŽITÍ, NEPŘÍPUSTNÉHO VYUŽITÍ (VČETNĚ STANOVENÍ, VE KTERÝCH PLOCHÁCH JE VYLOUČENO UMÍSTOVÁNÍ STAVEB, ZAŘÍZENÍ A JINÝCH OPATŘENÍ PRO ÚČELY UVEDENÉ V § 18 ODS. 5 STAVEBNÍHO ZÁKONA), POPŘÍPADĚ STANOVENÍ PODMÍNĚNĚ PŘÍPUSTNÉHO VYUŽITÍ TĚCHTO PLOCH A STANOVENÍ PODMÍNEK PROSTOROVÉHO USPOŘÁDÁNÍ, VČETNĚ ZÁKLADNÍCH PODMÍNEK OCHRANY KRAJINNÉHO RÁZU (NAPŘÍKLAD VÝŠKOVÉ REGULACE ZÁSTAVBY, CHARAKTERU A STRUKTURY ZÁSTAVBY, STANOVENÍ ROZMEZÍ VÝMĚRY PRO VYMEZOVÁNÍ STAVEBNÍCH POZEMKŮ A INTENZITY JEJICH VYUŽITÍ)**
19. Tabulka ploch s rozdílným způsobem využití v kapitole F) se mění takto:

Označení	Název plochy s rozdílným způsobem využití	Kód plochy
F1.	PLOCHY BYDLENÍ VENKOVSKÉ	BO BV
F2.	PLOCHY OBČANSKÉHO VYBAVENÍ VEŘEJNÉ	OV OU
F3.	PLOCHY VEŘEJNÝCHÁ PROSTRANSTVÍ – VŠEOBECNĚÁ	PO PU
F4.	PLOCHY VEŘEJNÝCH PROSTRANSTVÍ – VEŘEJNÁ ZELEŇ-PARKY A PARKOVĚ UPRAVENÉ PLOCHY	PZ ZP
F5.	PLOCHY DOPRAVNÍA INFRASTRUKTURY – SILNIČNÍ	DS
F6.	PLOCHY DOPRAVNÍA INFRASTRUKTURY – ÚČELOVÉ KOMUNIKAGE JINÁ	DU DX
F7.	PLOCHY VODNÍ A VODOHOSPODÁŘSKÉ VŠEOBECNÉ	VV WU
F8.	PLOCHY ZEMĚDĚLSKÉ – ZPF POLE	ZZ AP.p
F9.	PLOCHY ZEMĚDĚLSKÉ – TTP TRVALÉ TRAVNÍ POROSTY	ZT AP.t
F10.	PLOCHY LESNÍ VŠEOBECNÉ	LS LU
F11.	PLOCHY ZELENĚ – VYHRAZENÉ ZELEŇ-ZAHRADY A SADY	ZV ZZ
F12	PLOCHY ZELENĚ - KRAJINNĚÁ	ZK

20. V kapitole F) se mění se názvy ploch dle jednotného standardu takto:

**PLOCHY BYDLENÍ VENKOVSKÉ (BOBV)****PLOCHY OBČANSKÉHO VYBAVENÍ VŠEOBECNÉ (OVOU)****PLOCHY VEŘEJNÝCHÁ PROSTRANSTVÍ VŠEOBECNÁ (POPU)****PLOCHY VEŘEJNÝCH PROSTRANSTVÍ – VEŘEJNÁ ZELEŇ (PZ) ZELEŇ-PARKY A PARKOVĚ UPRAVENÉ PLOCHY (ZP)****PLOCHY DOPRAVNÍA INFRASTRUKTURY – SILNIČNÍ (DS)**

**PLOCHY DOPRAVNÍ A INFRASTRUKTURY – ÚČELOVÉ JINÁ (DUX)****PLOCHY VODNÍ A VODOHOSPODÁŘSKÉ VŠEOBECNÉ (VVWU)**  
a zároveň se mění označení plochy **N05-VV K5****PLOCHY ZEMĚDĚLSKÉ – ZPF POLE (ZZ AP.p)****PLOCHY ZEMĚDĚLSKÉ – TTP TRVALÉ TRAVNÍ POROSTY (ZT AP.t)****PLOCHY LESNÍ VŠEOBECNÉ (LSLU)****PLOCHY ZELENĚ – VYHRAZENÉ ZELENĚ-ZAHRADY A SADY (ZVZZ)****PLOCHY ZELENĚ – KRAJINNÁ (ZK)**

21. V kapitole G) se doplňují VPS a VPO a mění se jejich označení takto:

<b>VPS01 VD1</b>	<b>VEŘEJNÉ PROSTRANSTVÍ</b> (veřejné prostranství – obecné)	<b>P04-PO Z4</b>
<b>VPS02 VD2</b>	<b>DOPRAVNÍ INFRASTRUKTURA</b> (polní cesta)	<b>N01-DU K1</b>
<b>VPS03 VD3</b>	<b>DOPRAVNÍ INFRASTRUKTURA</b> (polní cesta)	<b>N10-DU K10</b>
<b>VPS04 VD2</b>	<b>VEŘEJNÉ PROSTRANSTVÍ</b> (veřejné prostranství – obecné)	<b>P05-PO Z5</b>
<b>VPS05 VD5</b>	<b>DOPRAVNÍ INFRASTRUKTURA</b> (polní cesta)	<b>N11-DU K11</b>

ÚP vymezuje tato VPO ke zvyšování retenční schopnosti krajiny, ke snížení rizika povodňových stavů a k založení prvků ÚSES, pro která lze práva k pozemkům a stavbám vyvlastnit:

<b>VPO01 VR1</b>	<b>OPATŘENÍ KE ZVYŠOVÁNÍ RETENČNÍ SCHOPNOSTI ÚZEMÍ</b> (revitalizace vodního toku nebo obtočné tůně a malé vodní nádrže do 1000 m <sup>2</sup> vodní plochy)	<b>N05-VV K5</b>
<b>VPO02 VU1</b>	<b>LOKÁLNÍ BIOCENTRUM V RBK – LBC 219_02</b> (založení ÚSES)	<b>N06-ZT K6</b>
<b>VPO03 VU2</b>	<b>REGIONÁLNÍ BOKORIDOR - RBK 219_03-3024</b> (založení ÚSES)	<b>N07-ZT K7</b>
<b>VPO04 VU3</b>	<b>REGIONÁLNÍ BOKORIDOR - RBK 219_02-219_03</b> (založení ÚSES)	<b>N08-ZT K8</b>
<b>VPO05 VU4</b>	<b>REGIONÁLNÍ BOKORIDOR - RBK 219_02-219_03</b> (založení ÚSES)	<b>N09-ZT K9</b>

22. Kapitola H) se zcela ruší

23. Označení kapitoly I) se mění na H)

24. Označení kapitoly J) se mění na I)
25. Označení kapitoly K) se mění na J)
26. Označení kapitoly L) se mění na K)
27. Označení kapitoly M) se mění na L)
28. Označení kapitoly N) se mění na M)
29. Označení kapitoly O) se mění na N)
30. Označení kapitoly P) se mění na O)
31. Označení kapitoly Q) se mění na P)

**Seznam příloh, které jsou nedílnou součástí opatření obecné povahy:**

<b>Číslo přílohy</b>	<b>Název přílohy</b>
T1	Textová část Změny č.1 ÚP Kaničky (výroková část, 7 stran) Grafická část Změny č.1 ÚP Kaničky neobsahuje žádné výkresy
T2	Textová část odůvodnění Změny č.1 ÚP Kaničky (14 stran) Grafická část odůvodnění Změny č.1 ÚP Kaničky neobsahuje žádné výkresy
P1	Textová část Souhrnný text s vyznačením změn (25 stran)

# **ÚZEMNÍ PLÁN KANIČKY**

**ZMĚNA Č.1 ÚZEMNÍHO PLÁNU**

**ODŮVODNĚNÍ**



**08 / 2024**

## ODŮVODNĚNÍ ÚZEMNÍHO PLÁNU KANIČKY

### TEXTOVÁ ČÁST

<b>A.</b>	<b>POSTUP PŘI POŘÍZENÍ ÚZEMNÍHO PLÁNU</b>	<b>3</b>
<b>B.</b>	<b>SOULAD S PŮR ČR A ZÁSADAMI ÚZEMNÍHO ROZVOJE</b>	<b>3</b>
	<b>B1. VYHODNOCENÍ SOULADU S POLITIKOU ÚZEMNÍHO ROZVOJE ČR 2008, SCHVÁLENOU VLÁDOU ČR DNE 20. 7. 2009, USNESENÍM VLÁDY ČR Č. 929 VE ZNĚNÍ AKTUALIZACE Č. 1, SCHVÁLENÉ USNESENÍM VLÁDY ČR Č. 276 DNE 15. 4. 2015, AKTUALIZACE Č. 2, SCHVÁLENÉ USNESENÍM VLÁDY ČR Č. 629 DNE 2. 9. 2019 (S ÚČINNOSTÍ OD 1. 10. 2019), AKTUALIZACE Č. 3, SCHVÁLENÉ USNESENÍM VLÁDY ČR Č. 630 DNE 2. 9. 2019 (S ÚČINNOSTÍ OD 1. 10. 2019), AKTUALIZACE Č. 4 SCHVÁLENÉ USNESENÍM VLÁDY ČR Č. 618 DNE 12.7.2021 (S ÚČINNOSTÍ OD 1. 9. 2021), AKTUALIZACE Č. 5 SCHVÁLENÉ USNESENÍM VLÁDY ČR Č. 833 DNE 17.8.2020 (S ÚČINNOSTÍ OD 11. 09. 2020), AKTUALIZACE Č.6 SCHVÁLENÉ USNESENÍM VLÁDY ČR Č. 597 (S ÚČINNOSTÍ OD 1.9.2023) A AKTUALIZACE Č.7, KTERÁ JE ZÁVAZNÁ OD 01. 03. 2024.</b>	<b>3</b>
	<b>B2. VYHODNOCENÍ SOULADU SE ZÁSADAMI ÚZEMNÍHO ROZVOJE PLZEŇSKÉHO KRAJE, VYDANÝMI ZASTUPITELSTVEM PLZEŇSKÉHO KRAJE DNE 2. 9. 2008 Č. USNESENÍM 834/08 (ZÚR PK), VE ZNĚNÍ AKTUALIZACE Č.1 VYDANÉ USNESENÍM Č. 437/14 DNE 10. 3. 2014 ZASTUPITELSTVEM PLZEŇSKÉHO KRAJE, AKTUALIZACE Č. 2 VYDANÉ USNESENÍM Č. 815/18 DNE 10. 9. 2018 ZASTUPITELSTVEM PLZEŇSKÉHO KRAJE, S NABYTÍM ÚČINNOSTI DNE 29. 9. 2018, AKTUALIZACE Č. 4 VYDANÉ USNESENÍM Č. 920/18 DNE 17.12. 2018 ZASTUPITELSTVEM PLZEŇSKÉHO KRAJE, S NABYTÍM ÚČINNOSTI DNE 24.1. 2019 A AKTUALIZACE Č. 3 VYDANÉ USNESENÍM Č.1315/23 DNE 4.9. 2023 ZASTUPITELSTVEM PLZEŇSKÉHO KRAJE, S NABYTÍM ÚČINNOSTI DNE 28.9. 2023.</b>	<b>4</b>
<b>C.</b>	<b>SOULAD S CÍLI A ÚKOLY ÚZEMNÍHO PLÁNOVÁNÍ, ZEJMÉNA S POŽADAVKY NA OCHRANU ARCHITEKTONICKÝCH A URBANISTICKÝCH HODNOT V ÚZEMÍ A POŽADAVKY NA OCHRANU NEZASTAVĚNÉHO ÚZEMÍ</b>	<b>6</b>
<b>D.</b>	<b>VYHODNOCENÍ SOULADU S POŽADAVKY STAVEBNÍHO ZÁKONA A JEHO PROVÁDĚCÍCH PRÁVNÍCH PŘEDPISŮ</b>	<b>7</b>
<b>E.</b>	<b>VYHODNOCENÍ SOULADU S POŽADAVKY ZVLÁŠTNÍCH PRÁVNÍCH PŘEDPISŮ A SE STANOVISKY DOTČENÝCH ORGÁNŮ PODLE ZVLÁŠTNÍCH PRÁVNÍCH PŘEDPISŮ, POPŘÍPADĚ S VÝSLEDKEM ŘEŠENÍ ROZPORŮ</b>	<b>7</b>
<b>F.</b>	<b>ZPRÁVA O VYHODNOCENÍ VLIVŮ NA UDRŽITELNÝ ROZVOJ ÚZEMÍ OBSAHUJÍCÍ ZÁKLADNÍ INFORMACE O VÝSLEDKÁCH TOHOTO VYHODNOCENÍ VČETNĚ VÝSLEDKŮ VYHODNOCENÍ VLIVŮ NA ŽIVOTNÍ PROSTŘEDÍ</b>	<b>8</b>
<b>G.</b>	<b>STANOVISKO KRAJSKÉHO ÚŘADU PODLE § 50 ODS. 5 SZ (STANOVISKO SEA)</b>	<b>8</b>
<b>H.</b>	<b>SDĚLENÍ, JAK BYLO STANOVISKO PODLE § 50 ODS. 5 ZOHLEDNĚNO, S UVEDENÍM ZÁVAŽNÝCH DŮVODŮ, POKUD NĚKTERÉ POŽADAVKY NEBO PODMÍNKY ZOHLEDNĚNY NEBYLY</b>	<b>8</b>
<b>I.</b>	<b>KOMPLEXNÍ ZDŮVODNĚNÍ PŘIJATÉHO ŘEŠENÍ</b>	<b>8</b>
	<b>II. VYMEZENÍ ZASTAVĚNÉHO ÚZEMÍ</b>	<b>8</b>
	<b>I2. KONCEPCE ROZVOJE ÚZEMÍ OBCE, OCHRANY A ROZVOJE JEHO HODNOT</b>	<b>8</b>
	<b>I2.1. HLAVNÍ CÍLE ROZVOJE ÚZEMÍ (VIZE)</b>	<b>8</b>
	<b>I2.2. OCHRANA A ROZVOJ HODNOT ÚZEMÍ</b>	<b>8</b>
	<b>I3. URBANISTICKÁ KONCEPCE</b>	<b>9</b>
	<b>I4. VYMEZENÍ PLOCH ZMĚN</b>	<b>9</b>
	<b>I5. SYSTÉM SÍDELNÍ ZELENĚ</b>	<b>9</b>
	<b>I6. KONCEPCE VEŘEJNÉ INFRASTRUKTURY</b>	<b>9</b>
	<b>I6.1. DOPRAVNÍ INFRASTRUKTURA</b>	<b>9</b>
	<b>I6.2. TECHNICKÁ INFRASTRUKTURA</b>	<b>10</b>
	<b>I6.3. OBČANSKÉ VYBAVENÍ</b>	<b>10</b>
	<b>I6.4. VEŘEJNÁ PROSTRANSTVÍ</b>	<b>10</b>
	<b>I7. KONCEPCE USPOŘÁDÁNÍ KRAJINY</b>	<b>10</b>

<b>I7.1. ÚSES</b>	10
<b>I7.2. PROSTUPNOST KRAJINY</b>	10
<b>I7.3. PROTIEROZNÍ OPATŘENÍ</b>	10
<b>I7.4. OCHRANA PŘED POVODNĚMI A OBNOVA PŘÍZNIVÉHO VODNÍHO REŽIMU KRAJINY</b>	11
<b>I7.5. DALŠÍ OPATŘENÍ K OBNOVĚ A ZVYŠOVÁNÍ STABILITY A BIODIVERZITY KRAJINY</b>	11
<b>I7.6. ODTOKOVÉ POMĚRY, VODNÍ TOKY A PLOCHY, INVESTICE DO PŮDY</b>	11
<b>I7.7. DOBÝVÁNÍ NEROSTŮ</b>	11
<b>I8. STARÉ ZÁTĚŽE, OCHRANA ZVLÁŠTNÍCH ZÁJMŮ V ÚZEMÍ</b>	11
<b>J. VYHODNOCENÍ ÚČELNÉHO VYUŽITÍ ZASTAVĚNÉHO ÚZEMÍ A VYHODNOCENÍ POTŘEBY VYMEZENÍ ZASTAVITELNÝCH PLOCH</b>	11
<b>K. VYHODNOCENÍ KOORDINACE VYUŽÍVÁNÍ ÚZEMÍ Z HLEDISKA ŠIRŠÍCH ÚZEMNÍCH VZTAHŮ</b>	11
<b>L. VYHODNOCENÍ SPLNĚNÍ POŽADAVKŮ ZADÁNÍ</b>	12
<b>M. VÝČET ZÁLEŽITOSTÍ NADMÍSTNÍHO VÝZNAMU, KTERÉ NEJSOU ŘEŠENY V ZÁSADÁCH ÚZEMNÍHO ROZVOJE, S ODŮVODNĚNÍM POTŘEBY JEJICH VYMEZENÍ</b>	12
<b>N. VYHODNOCENÍ PŘEDPOKLÁDANÝCH DŮSLEDKŮ NAVRHOVANÉHO ŘEŠENÍ NA ZEMĚDĚLSKÝ PŮDNÍ FOND A POZEMKY URČENÉ K PLNĚNÍ FUNKCE LESA</b>	12
<b>O. ROZHODNUTÍ O NÁMITKÁCH A JEJICH ODŮVODNĚNÍ</b>	12
<b>P. VYHODNOCENÍ PŘIPOMÍNEK</b>	12
<b>Q. ÚDAJE O POČTU LISTŮ ODŮVODNĚNÍ A POČTU VÝKRESŮ K NĚMU PŘIPOJENÉ GRAFICKÉ ČÁSTI</b>	12
<b>R. VYSVĚTLENÍ ZKRATEK</b>	13
<b>S. POUČENÍ</b>	14
<b>T. ÚČINNOST</b>	14

## A. POSTUP PŘI POŘÍZENÍ ÚZEMÍHO PLÁNU

Zastupitelstvo obce se dne 23.2.2024 rozhodlo pořídit změnu č. 1 ÚP Kaničky zkráceným postupem. Předmětem změny č. 1 je pouze prosté převedení platného ÚP Kaničky do jednotného standardu podle platné metodiky MMR. Obec Kaničky požádala MěÚ Domažlice, odbor výstavby a územního plánování o pořízení změny (pořizovatel). Určeným zastupitelem byl pověřen starosta p. Jiří Rada.

Pořizovatel rozeslal návrh změny č. 1 dotčeným orgánům. Veřejné projednání se konalo 13.6.2024 v 9:00 v sále zasedací místnosti městského úřadu v Domažlicích. K návrhu změny č. 1 nebyly uplatněny žádné námítky ani připomínky. Následující dotčené orgány uplatnily souhlasná stanoviska:

Krajský úřad plzeňského kraje – odbor kultury, památkové péče a cestovního ruchu ze dne 13.5.2024

Krajský úřad plzeňského kraje – odbor životního prostředí orgán ochrany ZPF ze dne 13.6.2024

Městský úřad Domažlice – odbor životního prostředí ze dne 14.5.2024

Ministerstvo obrany ČR – sekce majetková -odbor ochrany územních zájmů a státního odborného dozoru ze dne 29.5.2024

Ministerstvo průmyslu a obchodu ze dne 4.5.2024

Ministerstvo životního prostředí – odbor výkonu státní správy II ze dne 17.6.2024

Státní pozemkový úřad ze dne 13.6.2024

Další stanoviska uplatněna nebyla. Pořizovatel dne 28.6.2024 požádal v souladu s ust. § 55 b odst. 4 zákona č. 183/2006 Sb. požádal nadřízený Krajský úřad Plzeňského kraje – odbor regionálního rozvoje o stanovisko k vydání změny č. 1, které 25.7.2024 souhlasné obdržel. Návrh změny č. 1 byl předán zastupitelstvu k vydání.

## B. SOULAD S PÚR ČR A ZÁSADAMI ÚZEMNÍHO ROZVOJE

- B1. Vyhodnocení souladu s Politikou územního rozvoje ČR 2008, schválenou vládou ČR dne 20. 7. 2009, usnesením vlády ČR č. 929 ve znění Aktualizace č. 1, schválené usnesením vlády ČR č. 276 dne 15. 4. 2015, Aktualizace č. 2, schválené usnesením vlády ČR č. 629 dne 2. 9. 2019 (s účinností od 1. 10. 2019), Aktualizace č. 3, schválené usnesením vlády ČR č. 630 dne 2. 9. 2019 (s účinností od 1. 10. 2019), Aktualizace č. 4 schválené usnesením vlády ČR č. 618 dne 12.7.2021 (s účinností od 1. 9. 2021), Aktualizace č. 5 schválené usnesením vlády ČR č. 833 dne 17.8.2020 (s účinností od 11. 09. 2020), Aktualizace č.6 schválené usnesením vlády ČR č. 597 (s účinností od 1.9.2023) a Aktualizace č.7, která je závazná od 01. 03. 2024.**

Pro řešené území nevyplývají z PÚR ČR žádné konkrétní požadavky ani omezení. Řešené území není součástí republikové rozvojové oblasti, rozvojové osy ani specifické oblasti, nejsou zde umístěny žádné koridory ani plochy dopravní a technické infrastruktury republikového významu. Nejbližší rozvojová oblast je oblast OB5 - Plzeň, nejbližší rozvojová osa je osa OS1 Praha – Plzeň – Rozvadov (- Nürnberg). Základem této rozvojové osy je dálnice D5. Koncepce rozvoje řešeného území je v ÚP navržena v souladu s obecnými republikovými prioritami územního plánování pro zajištění udržitelného rozvoje území dle PÚR ČR.

ÚP rovněž respektuje tyto požadavky vyplývající z celorepublikových priorit územního plánování pro zajištění udržitelného rozvoje území:

- ve veřejném zájmu chránit a zachovat přírodní, civilizační a kulturní hodnoty území, včetně urbanistického, architektonického dědictví, případně vytvořit podmínky pro jejich rozvoj,
- zachovat ráz urbanistické struktury, struktury osídlení a kulturní krajiny, které jsou výrazem identity území, jeho historie a tradice. Jejich ochrana by měla být provázána s potřebami ekonomického a sociálního rozvoje v souladu s principy udržitelného rozvoje,
- při řešení ochrany hodnot území je nezbytné zohledňovat také požadavky na zvyšování kvality života obyvatel území i s jeho uživateli. Sledovat veřejný zájem v obci a najít kompromis, tak aby bylo uspokojeno co nejvíc zájmových skupin,
- podporovat rozvoj sídelní struktury - zajistit rozvoj zástavby v návaznosti na zastavěné území a omezit roztroušenou zástavbu ve volné krajině,

- vytvářet předpoklady pro posílení partnerství mezi vesnickými a městskými oblastmi a zlepšit tak jejich konkurenční schopnost (společná opatření v oblasti občanské vybavenosti, zajištění sociálních služeb, zdravotnictví nebo vzdělání, zajištění dopravní obslužnosti,...),
- v nezastavěném území řešit ochranu území před erozí vymezením ploch pro přírodu blízká opatření.

ÚP byl zpracován v souladu s těmito požadavky.

**B2. Vyhodnocení souladu se Zásadami územního rozvoje Plzeňského kraje, vydanými Zastupitelstvem Plzeňského kraje dne 2. 9. 2008 č. usnesením 834/08 (ZÚR PK), ve znění Aktualizace č.1 vydané usnesením č. 437/14 dne 10. 3. 2014 Zastupitelstvem Plzeňského kraje, Aktualizace č. 2 vydané usnesením č. 815/18 dne 10. 9. 2018 Zastupitelstvem Plzeňského kraje, s nabytím účinnosti dne 29. 9. 2018, Aktualizace č. 4 vydané usnesením č. 920/18 dne 17.12. 2018 Zastupitelstvem Plzeňského kraje, s nabytím účinnosti dne 24.1. 2019 a Aktualizace č. 3 vydané usnesením č.1315/23 dne 4.9. 2023 Zastupitelstvem Plzeňského kraje, s nabytím účinnosti dne 28.9. 2023.**

Řešené území není součástí rozvojového území, neprochází jím ani rozvojová osa dle ZÚR PK. Je však součástí specifické oblasti SON8 Kolovečsko.

V rámci SON8 je třeba respektovat tato kritéria a podmínky pro rozhodování o změnách v území:

- posilovat stabilitu sídelní struktury regionu, zejména menších vesnických sídel s cílem obnovy vyvážených podmínek udržitelného rozvoje území,
- podmínky pro podnikání rozvíjet s ohledem na místní předpoklady a tradice, s důrazem na přírodně šetrné zemědělství,
- vytvářet podmínky pro využití rekreačního potenciálu území s ohledem na místní podmínky a ochranu krajinného rázu.

Úkoly pro územní plánování obcí v SON8:

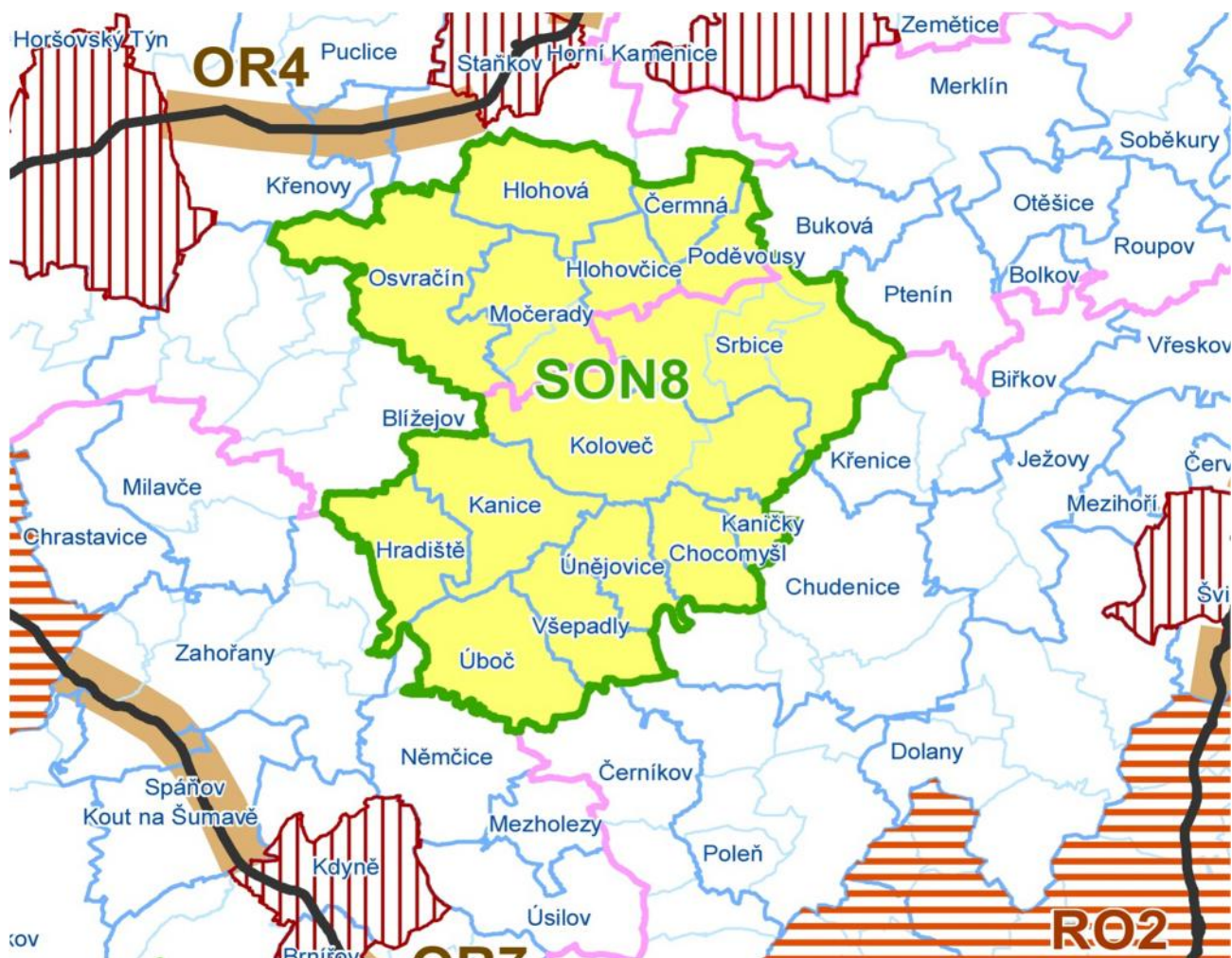
- zabezpečit optimální lokalizaci podnikatelských aktivit v území, opírající se o využití místních podmínek rozvoje, směřující k posílení soudržnosti obyvatel území,
- posilovat trvalé osídlení nabídkou volných ploch pro přiměřený rozvoj bydlení.

Do řešeného území dále zasahují tyto koridory dopravní a technické infrastruktury nadmístního významu dle ZÚR PK, resp. dle její Aktualizace č.1,2 a 4:

- VTL plynovod vč. regulační stanice,
- Záplavové území Q100 Merklínky a aktivní zóna záplavového území,
- Dominantní krajinné veduty,
- Návrh přírodního parku Branžovský hvozd,
- Regionální ÚSES,

Ze ZÚR PK vyplývají pro ÚPD řešeného území následující požadavky:

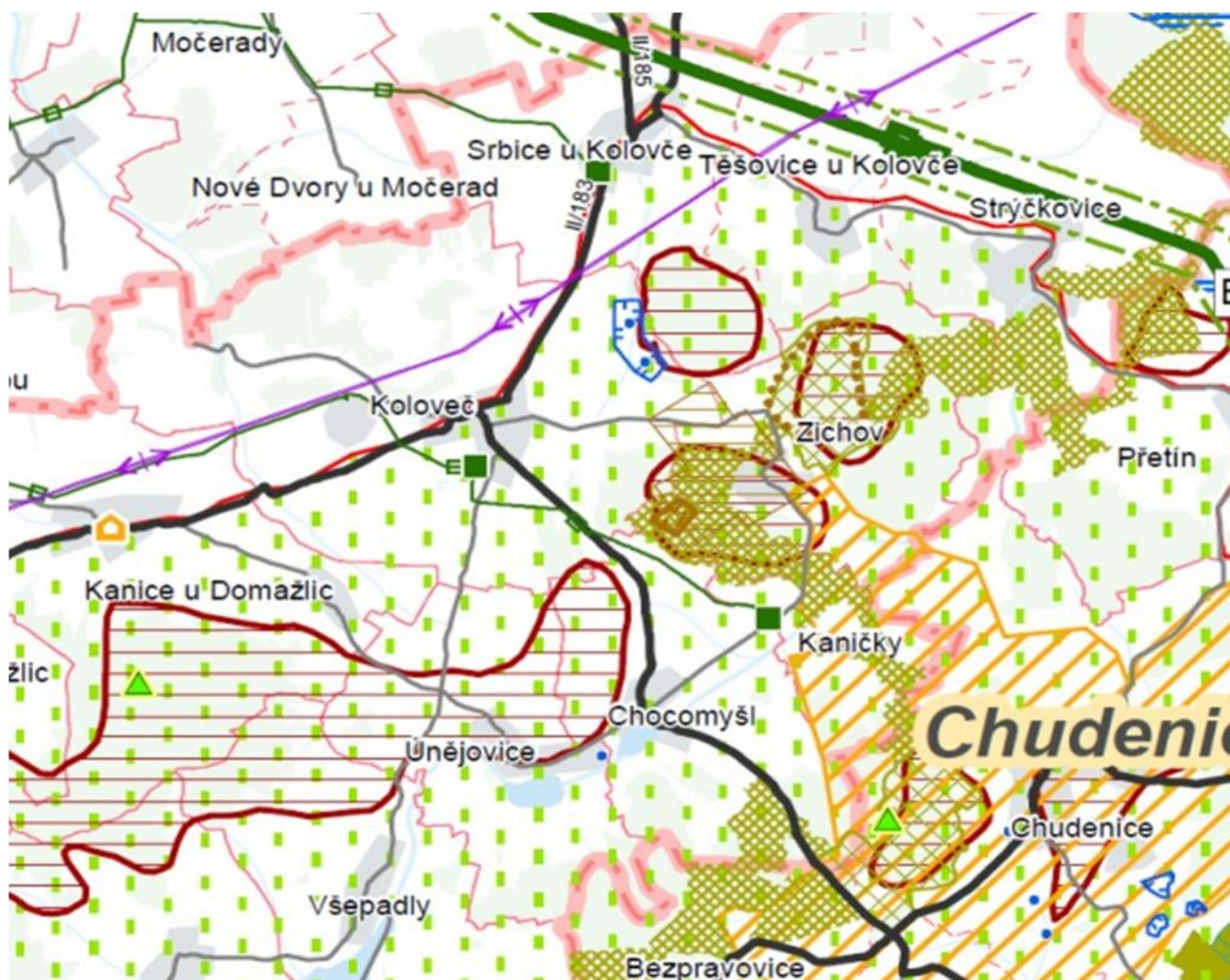
- ÚP upřesňuje regionální ÚSES, vymezený v ZÚR PK, nefunkční prvky tohoto systému jsou v ÚPD dále vedeny jako veřejně prospěšná opatření;
- ÚP respektuje stanovené záplavové území vodního toku Merklínka s hranicí odpovídající průtoků velkých vod  $Q_{100}$ ,



Výřez z výkresu Uspořádání území kraje ze ZÚR PK

V rámci hlavních cílů územního plánování pro zajištění udržitelného rozvoje v Plzeňském kraji ÚP respektuje tyto zásady:

- k rozvoji jednotlivých obcí přistupovat diferencovaně s ohledem na místní podmínky a preferované funkce území,
- v sídlech lokalizaci a koncentraci vybavenosti regulovat především s ohledem na dopravní předpoklady území a další funkce (zejména vytváření souvislých ploch veřejné zeleně, památkovou ochranu a zachování civilizačních a kulturních hodnot),
- racionálním využitím území minimalizovat negativní dopady hospodářského rozvoje, zejména na životní prostředí,
- při návrhu rozvojových ploch byly minimalizovány zábory ZPF v I. a II. třídě přednosti v ochraně.
- při urbanistickém rozvoji a intenzifikaci využití zastavěného území minimalizovat fragmentaci krajiny a vytvořit podmínky ke zvyšování biodiverzity krajiny,
- chránit základní krajinné matrice, přirozené osy a dominanty krajiny před změnami, které by mohly jejich působení v krajině poškodit.



Výřez z koordinačního výkresu ze ZÚR PK

### C. SOULAD S CÍLI A ÚKOLY ÚZEMNÍHO PLÁNOVÁNÍ, ZEJMÉNA S POŽADAVKY NA OCHRANU ARCHITEKTONICKÝCH A URBANISTICKÝCH HODNOT V ÚZEMÍ A POŽADAVKY NA OCHRANU NEZASTAVĚNÉHO ÚZEMÍ

ÚP je zpracován v souladu s cíli územního plánování dle §18 a úkoly územního plánování dle §19 zákona č. 183/2006 Sb., ve znění pozdějších předpisů:

- ÚP vytváří předpoklady pro výstavbu a pro udržitelný rozvoj území, spočívající ve vyváženém vztahu podmínek pro příznivé životní prostředí, pro hospodářský rozvoj a pro soudržnost společenství obyvatel území,
- při řešení ÚP byly zohledněny jak veřejné, tak i soukromé zájmy týkající se rozvoje řešeného území,
- ÚP chrání a rozvíjí přírodní, kulturní a civilizační hodnoty území, včetně urbanistického, architektonického a archeologického dědictví.
- zastavitelné plochy byly vymezeny s ohledem na potenciál rozvoje území a míru využití zastavěného území,
- v ÚP je stanovena koncepce rozvoje území, včetně urbanistické koncepce s ohledem na hodnoty a podmínky území,
- byly stanoveny urbanistické, architektonické a estetické požadavky na využívání a prostorové uspořádání území a na jeho změny, zejména na umístění a uspořádání staveb s ohledem na stávající charakter a hodnoty území,
- ÚP vytváří podmínky pro zabezpečení rozvoje dopravní a technické infrastruktury, návrhová opatření ÚP se zabývají snižováním nebezpečí přírodních katastrof a jejich důsledků v zastavěném území a v krajině (úpravy na vodních tocích, protierozní opatření atd.)

**D. VYHODNOCENÍ SOULADU S POŽADAVKY STAVEBNÍHO ZÁKONA A JEHO PROVÁDĚCÍCH PRÁVNÍCH PŘEDPISŮ**

Změna č.1 ÚP Kaničky je řešena v souladu se zákonem č. 183/2006 Sb., o územním plánování a stavebním řádu (stavební zákon), ve znění pozdějších předpisů, a je proveden dle vyhlášky č. 500/2006 Sb., o územně analytických podkladech, územně plánovací dokumentaci a způsobu evidence územně plánovací činnosti, a dle vyhlášky č. 501/2006 Sb., o obecných požadavcích na využívání území, ve znění pozdějších předpisů.

**E. VYHODNOCENÍ SOULADU S POŽADAVKY ZVLÁŠTNÍCH PRÁVNÍCH PŘEDPISŮ A SE STANOVISKY DOTČENÝCH ORGÁNŮ PODLE ZVLÁŠTNÍCH PRÁVNÍCH PŘEDPISŮ, POPŘÍPADĚ S VÝSLEDKEM ŘEŠENÍ ROZPORŮ****Stanoviska k veřejnému projednání – termín veřejného projednání 13.06.2024**

- **Krajský úřad Plzeňského kraje, Odbor kultury, památkové péče a cestovního ruchu (13.05.2024)**

č.j. PK-KPP/1982/24

KPP po prostudování návrhu změny č. 1 ÚP Kaničky shledal, že je z hlediska památkové péče přijatelný bez podmínek.

- **Krajský úřad Plzeňského kraje, odbor životního prostředí (13.06.2024)**

č.j. PK-ŽP/7974/24

Krajský úřad, jakožto věcně příslušný orgán ochrany zemědělského půdního fondu dle § 17a písm. a) zákona č. 334/1992 Sb., o ochraně zemědělského půdního fondu, ve znění pozdějších předpisů (dále jen „zákon“), na základě ustanovení § 5 odst. 2 zákona o ochraně ZPF souhlasí s návrhem změny č. 1 ÚP obce Kaničky.

- **Městský úřad Domažlice, odbor životního prostředí (14.05.2024)**

č.j. MeDO-30637/2024-Sla-DS

OŽP MěÚ Domažlice souhlasí s návrhem Změny č. 1 územního plánu Kaničky.

- **Sekce majetková Ministerstva obrany, odbor ochrany územních zájmů a státního odborného dozoru (29.05.2024)**

č.j. MO 441380/2024-1322

MO vydává stanovisko, jehož obsah je závazný pro opatření obecné povahy dle stavebního zákona, ve kterém ve veřejném zájmu důrazně žádá o zapracování limitů a zájmů MO do návrhu územně plánovací dokumentace.

Do správního území obce zasahuje vymezené území Ministerstva obrany:

**Ministerstvo obrany požaduje respektovat vymezené území – jev 119 a zapracovat do grafické části pod legendu koordinačního výkresu následující textovou poznámku: „Celé správní území je zájmovým územím Ministerstva obrany z hlediska povolování vyjmenovaných druhů staveb“.**

- **Ministerstvo průmyslu a obchodu (14.05.2024)**

č.j. MPO 44677/2024

S návrhem Změny č. 1 ÚP Kaničky souhlasíme.

- **Ministerstvo životního prostředí (17.06.2024)**

č.j. MZP/2024/220/1428

Ministerstvo jako dotčený orgán při projednávání územně plánovací dokumentace podle § 15 zákona č. 44/1988 Sb., o ochraně a využití nerostného bohatství (horní zákon), ve znění pozdějších předpisů, a podle § 13 odst. 2 zákona č. 62/1988 Sb., o geologických pracích, ve znění pozdějších předpisů, s předloženým návrhem **souhlasí**.

- **Státní pozemkový úřad (13.06.2024)**

č.j. SPU 004061/2024

Státní pozemkový úřad s návrhem změny č. 1 územního plánu Kaničky souhlasí.

**Na základě žádosti o posouzení návrhu ÚP ze dne 28.06.2024 bylo vydáno stanovisko Krajského úřadu Plzeňského kraje, odboru regionálního rozvoje.**

- **Stanovisko Krajského úřadu Plzeňského kraje, odboru regionálního rozvoje k návrhu Změny č. 1 ÚP Kaničky na základě žádosti Městského úřadu Domažlice, odboru výstavby a územního plánování (25.07.2024)**

č.j. PK-RR/4492/24

Odbor regionálního rozvoje Krajského úřadu Plzeňského kraje vydává k návrhu Změny č. 1 ÚP Kaničky **souhlasné stanovisko**, protože v předloženém návrhu neshledal nedostatky z hledisek uvedených v § 55b odst. 4 stavebního zákona, které by bránily pokračování v řízení o změně územního plánu.

## **F. ZPRÁVA O VYHODNOCENÍ VLIVŮ NA UDRŽITELNÝ ROZVOJ ÚZEMÍ OBSAHUJÍCÍ ZÁKLADNÍ INFORMACE O VÝSLEDKÁCH TOHOTO VYHODNOCENÍ VČETNĚ VÝSLEDKŮ VYHODNOCENÍ VLIVŮ NA ŽIVOTNÍ PROSTŘEDÍ**

Změna ÚP nebude mít vliv na evropsky významné lokality ani ptačí oblasti soustavy Natura 2000.

Krajský úřad nepožaduje zpracování vyhodnocení vlivů změny č.1 ÚP Kaničky z hlediska vlivů na životní prostředí ani vyhodnocení vlivů změny ÚP na udržitelný rozvoj území. Vyhodnocení vlivů na životní prostředí nebylo požadováno ani od Ministerstva životního prostředí.

## **G. STANOVISKO KRAJSKÉHO ÚŘADU PODLE § 50 ODS. 5 SZ (stanovisko SEA)**

Příslušný krajský úřad ve svém stanovisku konstatuje, že Změna č.1 ÚP Kaničky nemůže mít samostatně nebo ve spojení s jinými koncepcemi nebo záměry významný vliv na příznivý stav předmětu ochrany nebo na celistvost evropsky významných lokalit nebo ptačích oblastí.

## **H. SDĚLENÍ, JAK BYLO STANOVISKO PODLE § 50 ODS. 5 ZOHLEDNĚNO, S UVEDENÍM ZÁVAŽNÝCH DŮVODŮ, POKUD NĚKTERÉ POŽADAVKY NEBO PODMÍNKY ZOHLEDNĚNY NEBYLY**

Požadavek na zpracování posouzení vlivu územního plánu na udržitelný rozvoj území a na posouzení vlivu územního plánu na životní prostředí nebyl příslušným krajským úřadem uplatněn.

## **I. KOMPLEXNÍ ZDŮVODNĚNÍ PŘIJATÉHO ŘEŠENÍ**

### **I1. VYMEZENÍ ZASTAVĚNÉHO ÚZEMÍ**

Mapovým podkladem, na kterém byla zpracována Změna č.1 ÚP Kaničky, je digitální katastrální mapa 1/2024.

V září 2021 byl formou opatření obecné povahy schválen Územní plán Kaničky, v němž byly vymezeny hranice zastavěných území obce. Stanovené hranice zastavěných území tedy vychází z tohoto dokumentu. Od doby vydání územního plánu Kaničky nedošlo k zastavění žádných zastavitelných ploch a ploch přestaveb. Hranice zastavěného území se nemění.

### **I2. KONCEPCE ROZVOJE ÚZEMÍ OBCE, OCHRANY A ROZVOJE JEHO HODNOT**

#### **I2.1. HLAVNÍ CÍLE ROZVOJE ÚZEMÍ (VIZE)**

Hlavní cíle rozvoje území obce nejsou Změnou č.1 ÚP Kaničky měněny.

#### **I2.2. OCHRANA A ROZVOJ HODNOT ÚZEMÍ KULTURNÍ HODNOTY ÚZEMÍ**

Změnou č.1 ÚP Kaničky se řeší pouze formální převedení ÚP do jednotného standardu, proto nemá Změna vliv na nemovité kulturní památky nacházející se v řešeném území.

### **PŘÍRODNÍ HODNOTY ÚZEMÍ**

#### **Zvláště chráněná území:**

V řešeném území se nenacházejí žádná zvláště chráněná území přírody dle §14 zákona č.114/1992 Sb., o ochraně přírody a krajiny, ve znění pozdějších předpisů, ani jejich ochranná pásma (národní park, chráněná krajinná oblast, národní přírodní rezervace, národní přírodní památka, přírodní rezervace, přírodní památka).

#### **Obecně chráněná území:**

Do řešeného území nezasahuje plocha přírodního parku dle § 12 zákona č.114/1992 Sb., o ochraně přírody a krajiny, ve znění pozdějších předpisů.

V řešeném území se nachází významné krajinné prvky (VKP) ze zákona – lesy, vodní toky, rybníky a údolní nivy dle § 3 písm. b zákona č.114/1992 Sb., o ochraně přírody a krajiny, ve znění pozdějších předpisů. VKP, tvořící krajinnou matici a základ krajinného rázu, musí být zachovány. Jedná se v převážné většině o rozptýlenou krajinnou zeleň. Nenachází se zde žádný registrovaný VKP.

#### **Natura 2000:**

Do řešeného území nezasahuje Natura 2000 dle § 3 odst.1 písm. q a r zákona č.114/1992 Sb., o ochraně přírody a krajiny v platném znění. Dále se zde nevyskytují území biosférické rezervace ani geoparku (Unesco).

**Památné stromy:** V řešeném území se nenachází památné stromy dle § 46 zákona č.114/1992 Sb., o ochraně přírody a krajiny v platném znění.

Do řešeného území nezasahuje žádné smluvně chráněné území (SCHÚ) dle § 39 zákona č.114/1992 Sb., o ochraně přírody a krajiny v platném znění. Nejsou zde ani registrovány významné geologické lokality.

#### **Další hodnoty:**

Řešené území spadá dle ZÚR PK do území se zvýšenou ochranou krajinného rázu – Chudenická oblast.

### **13. URBANISTICKÁ KONCEPCE**

Změnou č.1 ÚP Kaničky se řeší pouze formální převedení ÚP do jednotného standardu, které nemá vliv na urbanistickou koncepci

### **14. VYMEZENÍ PLOCH ZMĚN**

Nové plochy změn se nevymezují.

### **15. SYSTÉM SÍDELNÍ ZELENĚ**

Do systému sídelní zeleně se nezasahuje.

### **16. KONCEPCE VEŘEJNÉ INFRASTRUKTURY**

#### **16.1. DOPRAVNÍ INFRASTRUKTURA**

##### **Silniční doprava:**

Koncepce dopravy se v řešeném území nemění.

##### **Účelové komunikace:**

Vymezení účelových komunikací zůstává bezezměn.

##### **Doprava v klidu:**

Nemění se

**Cyklistická a pěší doprava:**

Bezezměn

**Železniční doprava:**

Bezezměn

**Letecká doprava:**

Bezezměn

**16.2. TECHNICKÁ INFRASTRUKTURA  
VODNÍ HOSPODÁŘSTVÍ**

**Vodní zdroje a zásobování vodou:**

Koncepce se nemění.

**Čištění odpadních vod:**

Navržený systém zůstává bezezměn.

**Odvádění dešťových vod:**

Bezezměn.

**ENERGETIKA**

**Zásobování elektrickou energií:**

Bezezměn.

**Zásobování zemním plynem a teplem:**

Bezezměn.

**Obnovitelné zdroje:**

Bezezměn.

**DATOVÉ A KOMUNIKAČNÍ SÍTĚ**

Bezezměn.

**NAKLÁDÁNÍ S ODPADY**

System se nemění.

**16.3. OBČANSKÉ VYBAVENÍ**

Bezezměn.

**16.4. VEŘEJNÁ PROSTRANSTVÍ**

Nemění se

**17. KONCEPCE USPOŘÁDÁNÍ KRAJINY**

Koncepce uspořádání krajiny se nemění.

**17.1. ÚSES**

Do vymezeného systému se nezasahuje

**17.2. PROSTUPNOST KRAJINY**

Zůstává zachována bezezměn.

**17.3. PROTIEROZNÍ OPATŘENÍ**

Navržené se nemění.

**17.4. OCHRANA PŘED POVODNĚMI A OBNOVA PŘÍZNIVÉHO VODNÍHO REŽIMU KRAJINY**

Nemění se.

**17.5. DALŠÍ OPATŘENÍ K OBNOVĚ A ZVYŠOVÁNÍ STABILITY A BIODIVERZITY KRAJINY**

Nemění se.

**17.6. ODTOKOVÉ POMĚRY, VODNÍ TOKY A PLOCHY, INVESTICE DO PŮDY**

Nemění se.

**17.7. DOBÝVÁNÍ NEROSTŮ****Ochrana ložisek nerostných surovin:**

Změna č.1 se nedotýká zájmů ochrany ložisek nerostných surovin.

**18. STARÉ ZÁTĚŽE, OCHRANA ZVLÁŠTNÍCH ZÁJMŮ V ÚZEMÍ**

V řešeném území se nenachází aktivní skládka komunálního odpadu. Severozápadně od Kaniček podél bývalé polní cesty do Kolovče je evidováno území ekologického rizika v podobě staré skládky Kaničky (zdroj ČGS). Lokalita je situována na hranici se sousedním katastrem Chocomyšl (převážně na sousedním katastru Chocomyšl).

**Zvláštní zájmy ministerstva obrany:**

Na celém správním území je zájem Ministerstva obrany posuzován z hlediska povolování níže uvedených druhů staveb podle ustanovení § 175 zákona č. 183/2006 Sb. (dle ÚAP jev 119).

Na celém správním území umístit a povolit níže uvedené stavby jen na základě závazného stanoviska Ministerstva obrany:

- výstavba, rekonstrukce a opravy dálniční sítě, rychlostních komunikací, silnic I. II. a III. třídy
- výstavba a rekonstrukce železničních tratí a jejich objektů
- výstavba a rekonstrukce letišť všech druhů, včetně zařízení
- výstavba vedení VN a VVN
- výstavba větrných elektráren
- výstavba radioelektronických zařízení (radiové, radiolokační, radionavigační, telemetrická) včetně anténních systémů a opěrných konstrukcí (např. základnové stanice....)
- výstavba objektů a zařízení vysokých 30 m a více nad terénem
- výstavba vodních nádrží (přehrad, rybníky)
- výstavba objektů tvořících dominanty v území (např. rozhledny)

Vzhledem k tomu, že tento zájem se dotýká celého správního území, je v grafické části zanesen formou textové poznámky pod legendu koordinačního výkresu: „Celé správní území je zájmovým územím Ministerstva obrany z hlediska povolování vyjmenovaných druhů staveb“.

**J. VYHODNOCENÍ ÚČELNÉHO VYUŽITÍ ZASTAVĚNÉHO ÚZEMÍ A VYHODNOCENÍ POTŘEBY VYMEZENÍ ZASTAVITELNÝCH PLOCH**

Vzhledem že se jedná o formální převedení ÚP do jednotného standardu se vyhodnocení účelného využití zastavěného území nepracovává.

**K. VYHODNOCENÍ KOORDINACE VYUŽÍVÁNÍ ÚZEMÍ Z HLEDISKA ŠIRŠÍCH ÚZEMNÍCH VZTAHŮ**

Řešené území se nachází v jihozápadní části Plzeňského kraje, na východní hranici okresu Domažlice, cca 16 km východně od města Domažlice a cca 10 km západně od města Švihov. Území náleží administrativně do spádového obvodu obce s rozšířenou působností Domažlice a do spádového obvodu obce s pověřeným obecním úřadem Domažlice. Předmětem řešení je celé správní území obce Kaničky, tzn. jedno katastrální území Kaničky.

Pro řešené území má význam relativní blízkost okresních měst Domažlice a Klatovy, jakožto slabých regionálních center, měst se zhruba 11 000 resp. 22 000 obyvateli s odpovídající občanskou vybaveností a službami.

- Dále byly v ÚP sledovány a respektovány tyto návaznosti na ÚPD sousedních správních území obcí:
- návaznost přírodních prvků ÚSES vycházejících z řešeného území na území sousedních obcí;
  - návaznost cest pro pěší a cyklisty a účelových komunikací v krajině s provazbou na sousední správní území obcí, které slouží většinou současně pro obhospodařování krajiny a pro rekreaci. Tam, kde na sousední správní území přecházejí po plochách ZPF, je nutné na tyto cesty navázat v sousedních správních územích.
  - způsob hospodaření v krajině z hlediska vzniku záplav v zastavěných územích.

#### **L. VYHODNOCENÍ SPLNĚNÍ POŽADAVKŮ ZADÁNÍ**

Jediným požadavkem zadání je formální převedení ÚP do jednotného standardu. Zadání je splněno.

#### **M. VÝČET ZÁLEŽITOSTÍ NADMÍSTNÍHO VÝZNAMU, KTERÉ NEJSOU ŘEŠENY V ZÁSADÁCH ÚZEMNÍHO ROZVOJE, S ODŮVODNĚNÍM POTŘEBY JEJICH VYMEZENÍ**

Změna ÚP nevymezuje žádné záležitosti nadmístního významu.

#### **N. VYHODNOCENÍ PŘEDPOKLÁDANÝCH DŮSLEDKŮ NAVRHOVANÉHO ŘEŠENÍ NA ZEMĚDĚLSKÝ PŮDNÍ FOND A POZEMKY URČENÉ K PLNĚNÍ FUNKCE LESA**

##### **Bonitované půdně ekologické jednotky:**

Jelikož se jedná o formální převedení ÚP do jednotného standardu, kde nejsou vymezovány žádné nové plochy změn, není vyhodnocení předpokládaných důsledků navrhovaného řešení na zemědělský půdní fond nutné.

##### **Ochrana lesního půdního fondu:**

Jelikož se jedná o formální převedení ÚP do jednotného standardu, kde nejsou vymezovány žádné nové plochy změn, není vyhodnocení předpokládaných důsledků navrhovaného řešení na pozemky určené k plnění funkce lesa nutné.

#### **O. ROZHODNUTÍ O NÁMITKÁCH A JEJICH ODŮVODNĚNÍ**

K návrhu změny č.1 ÚP Kaničky nebyly uplatněny námítky.

#### **P. VYHODNOCENÍ PŘIPOMÍNEK**

K návrhu změny č.1 ÚP Kaničky nebyly uplatněny připomínky.

#### **Q. ÚDAJE O POČTU LISTŮ ODŮVODNĚNÍ A POČTU VÝKRESŮ K NĚMU PŘIPOJENÉ GRAFICKÉ ČÁSTI**

Textová část Odůvodnění ÚP má celkem 14 stran.

Grafická část Odůvodnění ÚP obsahuje 1 výkres:

01 Koordinační výkres 1:5 000

ÚP je kompletně zpracován digitálním způsobem v programu ArcGis. Data budou v kompletní podobě poskytnuta obci (vektorová zdrojová data, editovatelné podoby textové části, PDF všech výkresů). Součástí dokumentace je datový nosič, na kterém je ÚP zpracován ve formátech \*.pdf, \*.doc, \*.mxd a dalších vektorových formátech.

**R. VYSVĚTLENÍ ZKRATEK**

Pro účely ZÚP č.1 Kaničky jsou definovány tyto používané **zkratky**:

AOPK ... Agentura ochrany přírody a krajiny  
BPEJ ... bonitovaná půdně ekologická jednotka  
ČOV ... čistička odpadních vod  
ČSÚ ... český statistický úřad  
DKM ... digitální katastrální mapa  
DP ... dobývací prostor  
DTS ... distribuční trafostanice  
EO ... ekvivalentní obyvatel  
ES ... ekologická stabilita  
HOZ ... hlavní odvodňovací zařízení  
CHLÚ ... chráněné ložiskové území  
IP ... interakční prvek  
KN ... katastr nemovitostí  
KZ ... koeficient zeleně  
KZP ... koeficient zastavěné plochy  
LBC ... lokální biocentrum  
LBK ... lokální biokoridor  
MÚ ... městský úřad  
MMR ... ministerstvo pro místní rozvoj  
MŽP ... ministerstvo životního prostředí  
NN ... nízké napětí  
OP ... ochranné pásmo  
ORP ... obec s rozšířenou působností  
PF... půdní fond  
PK ... pozemkový katastr  
PUPFL ... pozemky určené k plnění funkcí lesa  
PÚR ČR ... Politika územního rozvoje ČR 2008  
RBC ... regionální biocentrum  
RBK ... regionální biokoridor  
RD ... rodinný dům  
STL ... středotlaký  
SZ ... stavební zákon  
TTP ... trvalý travní porost  
ÚAP ... územně analytické podklady  
ÚAN ... území s archeologickými nálezy  
ÚP ... územní plán  
ÚPD ... územně plánovací dokumentace  
ÚS ... územní studie  
ÚSES ... územní systém ekologické stability  
VKP ... významný krajinný prvek  
VN ... vysoké napětí  
VVN ... velmi vysoké napětí  
VPS ... veřejně prospěšná stavba  
VPO ... veřejně prospěšné opatření  
VTL ... vysokotlaký  
ZD ... zemědělské družstvo  
ZPF ... zemědělský půdní fond  
ZÚR PK ... Zásady územního rozvoje Plzeňského kraje

**S. POUČENÍ**

Do opatření obecné povahy a jeho odůvodnění může dle ust. § 173 odst. 1 správního řádu každý nahlédnout u správního orgánu, který opatření obecné povahy vydal.

Proti Změně č.1 Územnímu plánu Kaničky vydané formou opatření obecné povahy nelze dle ust. § 173 odst. 2 zákona č. 500/2004 Sb., správní řád, ve znění pozdějších předpisů, podat opravný prostředek.

**T. ÚČINNOST**

Opatření obecné povahy nabývá účinnosti patnáctým dnem po dni vyvěšení veřejné vyhlášky, tj. dne.....

Jiří Rada  
starosta obce

Ing. Otakar Čermák  
místostarosta obce

.....

.....

# **ÚZEMNÍ PLÁN KANIČKY**

**ZMĚNA Č.1 ÚZEMNÍHO PLÁNU**

**SOUHRNNÝ TEXT S VYZNAČENÍM ZMĚN**



**08 / 2024**

## Obec Kaničky

---

### ZASTUPITELSTVO OBCE KANIČKY,

jako příslušný správní orgán na základě ust. § 6 odst. 5 písm. c) zákona č. 183/2006 Sb., o územním plánování a stavebním řádu (stavební zákon), ve znění pozdějších předpisů, za použití ust. § 43 odst. 4 stavebního zákona, v souladu s ust. § 171 až § 174 zákona č. 500/2004 Sb., správní řád, ve znění pozdějších předpisů, a ust. § 13 a přílohy č.7 vyhlášky č. 500/2006 Sb., o územně analytických podkladech, územně plánovací dokumentaci a způsobu evidence územně plánovací činnosti, ve znění pozdějších předpisů,

### VYDÁVÁ

po provedeném řízení podle § 50 až 53 stavebního zákona a ve vazbě na § 171 až 174 správního řádu, podle § 54 stavebního zákona,

### ÚZEMNÍ PLÁN KANIČKY

formou opatření obecné povahy

#### Seznam příloh, které jsou nedílnou součástí opatření obecné povahy:

Číslo přílohy	Název přílohy
T1	Textová část ÚP Kaničky (výroková část)
01-03	Grafická část ÚP Kaničky (výroková část)
T2	Textová část odůvodnění ÚP Kaničky
04-06	Grafická část odůvodnění ÚP Kaničky

## ÚZEMNÍ PLÁN KANIČKY

Zadavatel: **Obec Kaničky**  
Obecní úřad Kaničky  
Kaničky 2, 345 43 Kaničky  
IČ: 00 57 24 97  
zastoupena: **Jiřím Radou, starostou obce**  
Tel.: +420 606 238 981  
[info@kanicky.cz](mailto:info@kanicky.cz)

Pořizovatel: **Městský úřad Domažlice**  
Odbor výstavby a územního plánování  
344 01 Domažlice, náměstí Míru 1  
zastoupený Ing. Ivanou Sladkou  
Tel.: +420 379 719 184  
[Ivana.Sladka@mesto-domazlice.cz](mailto:Ivana.Sladka@mesto-domazlice.cz)

Nadřízený orgán územního  
plánování: **Krajský úřad Plzeňského kraje**  
Odbor regionálního rozvoje  
Škroupova 18, 306 13 Plzeň

Zhotovitel: **Ing. arch. Václav Masopust**  
346 01 Horšovský Týn, Tolstého 115  
IČ: 86 91 42 35  
autorizovaný architekt ČKA 4335  
tel.: +420 723 957 714  
[masopust@ateliervas.cz](mailto:masopust@ateliervas.cz)  
[www.ateliervas.cz](http://www.ateliervas.cz)

Datum: **Září 2021**

## ÚZEMNÍ PLÁN KANIČKY (výroková část)

### TEXTOVÁ ČÁST

<b>VYMEZENÍ ŘEŠENÉHO ÚZEMÍ</b>	<b>5</b>
<b>A. VYMEZENÍ ZASTAVĚNÉHO ÚZEMÍ</b>	<b>6</b>
<b>B. ZÁKLADNÍ KONCEPCE ROZVOJE ÚZEMÍ OBCE, OCHRANY A ROZVOJE JEHO HODNOT</b>	<b>6</b>
B1. HLAVNÍ CÍLE ROZVOJE ÚZEMÍ (VIZE)	6
B2. OCHRANA A ROZVOJ HODNOT ÚZEMÍ	6
B2.1. KULTURNÍ HODNOTY ÚZEMÍ	6
B2.2. PŘÍRODNÍ HODNOTY ÚZEMÍ	7
<b>C. URBANISTICKÁ KONCEPCE, VČETNĚ URBANISTICKÉ KOMPOZICE, VYMEZENÍ PLOCH S ROZDÍLNÝM ZPŮSOBEM VYUŽITÍ, ZASTAVITELNÝCH PLOCH, PLOCH PŘESTAVBY A SYSTÉMU SÍDELNÍ ZELENĚ</b>	<b>7</b>
C1. URBANISTICKÁ KONCEPCE	7
C2. VYMEZENÍ PLOCH	7
C3. PLOCHY ZMĚN	7
C3.1. VYMEZENÍ ZASTAVITELNÝCH PLOCH	7
C3.2. VYMEZENÍ PLOCH PŘESTAVBY	8
C3.3. VYMEZENÍ PLOCH ZMĚN V KRAJINĚ	8
C4. SYSTÉM SÍDELNÍ ZELENĚ	8
<b>D. KONCEPCE VEŘEJNÉ INFRASTRUKTURY, VČETNĚ PODMÍNEK PRO JEJÍ UMÍSTĚOVÁNÍ, VYMEZENÍ PLOCH A KORIDORŮ PRO VEŘEJNOU INFRASTRUKTURU, VČETNĚ STANOVENÍ PODMÍNEK PRO JEJICH VYUŽITÍ</b>	<b>9</b>
D1. DOPRAVNÍ INFRASTRUKTURA	9
D1.1. SILNIČNÍ DOPRAVA	9
D1.2. ŽELEZNIČNÍ DOPRAVA	9
D1.3. CYKLISTICKÁ A PĚŠÍ DOPRAVA	9
D2. TECHNICKÁ INFRASTRUKTURA	9
D2.1. VODNÍ HOSPODÁŘSTVÍ	9
D2.2. ENERGETIKA	10
D3. OBČANSKÉ VYBAVENÍ	10
D4. VEŘEJNÁ PROSTRANSTVÍ	11
<b>E. KONCEPCE USPOŘÁDÁNÍ KRAJINY, VČETNĚ VYMEZENÍ PLOCH S ROZDÍLNÝM ZPŮSOBEM VYUŽITÍ, PLOCH ZMĚN V KRAJINĚ A STANOVENÍ PODMÍNEK PRO JEJICH VYUŽITÍ, ÚZEMNÍHO SYSTÉMU EKOLOGICKÉ STABILITY, PROSTUPNOSTI KRAJINY, PROTIEROZNÍCH OPATŘENÍ, OCHRANY PŘED POVODNĚMI, REKREACE, DOBÝVÁNÍ LOŽISEK NEROSTNÝCH SUROVIN</b>	<b>11</b>
E1. KONCEPCE USPOŘÁDÁNÍ KRAJINY	11
E2. VYMEZENÍ PLOCH ZMĚN VE VYUŽITÍ KRAJINY	12
E3. ÚZEMNÍ SYSTÉM EKOLOGICKÉ STABILITY	12
E3.1. NADREGIONÁLNÍ A REGIONÁLNÍ ÚROVEŇ ÚSES	12
E3.2. LOKÁLNÍ ÚROVEŇ ÚSES	13
E4. PROSTUPNOST KRAJINY	13
E5. PROTIEROZNÍ OPATŘENÍ	13
E6. OCHRANA PŘED POVODNĚMI	13
E7. DALŠÍ OPATŘENÍ K OBNOVĚ A ZVYŠOVÁNÍ STABILITY A BIODIVERZITY KRAJINY	14
E8. KONCEPCE REKREAČNÍHO VYUŽÍVÁNÍ KRAJINY	14
<b>F. PODMÍNKY PRO VYUŽITÍ PLOCH S ROZDÍLNÝM ZPŮSOBEM VYUŽITÍ</b>	<b>14</b>
F1. PLOCHY BYDLENÍ (BO)	15

<b>F2. PLOCHY OBČANSKÉHO VYBAVENÍ (OV)</b>	15
<b>F3. PLOCHY VEŘEJNÝCH PROSTRANSTVÍ (PO)</b>	16
<b>F4. PLOCHY VEŘEJNÝCH PROSTRANSTVÍ – VEŘEJNÁ ZELENĚ (PZ)</b>	17
<b>F5. PLOCHY DOPRAVNÍ INFRASTRUKTURY – SILNIČNÍ (DS)</b>	17
<b>F6. PLOCHY DOPRAVNÍ INFRASTRUKTURY - ÚČELOVÉ (DU)</b>	17
<b>F7. PLOCHY VODNÍ A VODOHOSPODÁŘSKÉ (VV)</b>	18
<b>F8. PLOCHY ZEMĚDĚLSKÉ – ZPF (ZZ)</b>	18
<b>F9. PLOCHY ZEMĚDĚLSKÉ – TTP (ZT)</b>	19
<b>F10. PLOCHY LESNÍ (LS)</b>	20
<b>F11. PLOCHY ZELENĚ – VYHRAZENÉ (ZV)</b>	20
<b>F12. PLOCHY ZELENĚ – KRAJINNÉ (ZK)</b>	21
<b>G. VYMEZENÍ VEŘEJNĚ PROSPĚŠNÝCH STAVEB, VEŘEJNĚ PROSPĚŠNÝCH OPATŘENÍ, STAVEB A OPATŘENÍ K ZAJIŠŤOVÁNÍ OBRANY A BEZPEČNOSTI STÁTU A PLOCH PRO ASANACI, PRO KTERÉ LZE PRÁVA K POZEMKŮM A STAVBÁM VYVLASTNIT</b>	21
<b>H. VYMEZENÍ VEŘEJNĚ PROSPĚŠNÝCH STAVEB A VEŘEJNÝCH PROSTRANSTVÍ, PRO KTERÉ LZE UPLATNIT PŘEDKUPNÍ PRÁVO</b>	22
<b>I. STANOVENÍ KOMPENZAČNÍCH OPATŘENÍ PODLE § 50 ODSŤ. 6 STAVEBNÍHO ZÁKONA</b>	22
<b>J. VYMEZENÍ PLOCH A KORIDORŮ ÚZEMNÍCH REZERV A STANOVENÍ MOŽNÉHO BUDOUCÍHO VYUŽITÍ, VČETNĚ PODMÍNEK PRO JEHO PROVĚŘENÍ</b>	22
<b>K. VYMEZENÍ PLOCH A KORIDORŮ, VE KTERÝCH JE ROZHODOVÁNÍ O ZMĚNÁCH V ÚZEMÍ PODMÍNĚNO DOHODOU O PARCELACI</b>	22
<b>L. VYMEZENÍ PLOCH A KORIDORŮ, VE KTERÝCH JE ROZHODOVÁNÍ O ZMĚNÁCH V ÚZEMÍ PODMÍNĚNO ZPRACOVÁNÍM ÚZEMNÍ STUDIE, STANOVENÍ PODMÍNEK PRO JEJÍ POŘÍZENÍ A PŘIMĚŘENÉ LHŮTY PRO VLOŽENÍ DAT O TĚTO STUDII DO EVIDENCE ÚZEMNĚ PLÁNOVACÍ ČINNOSTI</b>	23
<b>M. VYMEZENÍ PLOCH A KORIDORŮ, VE KTERÝCH JE ROZHODOVÁNÍ O ZMĚNÁCH V ÚZEMÍ PODMÍNĚNO VYDÁNÍM REGULAČNÍHO PLÁNU</b>	23
<b>N. STANOVENÍ POŘADÍ ZMĚN V ÚZEMÍ (ETAPIZACE)</b>	23
<b>O. VYMEZENÍ ARCHITEKTONICKY NEBO URBANISTICKY VÝZNAMNÝCH STAVEB, PRO KTERÉ MŮŽE VYPRACOVÁVAT ARCHITEKTONICKOU ČÁST PROJEKTOVÉ DOKUMENTACE JEN AUTORIZOVANÝ ARCHITEKT</b>	23
<b>P. ÚDAJE O POČTU LISTŮ ÚZEMNÍHO PLÁNU A POČTU VÝKRESŮ K NĚMU PŘIPOJENÉ GRAFICKÉ ČÁSTI</b>	23
<b>Q. VYMEZENÍ POJMŮ</b>	23

## VYMEZENÍ ŘEŠENÉHO ÚZEMÍ

Řešené území je vymezeno hranicí správního území obce Kaničky (ZÚJ/kód obce 553 778) o rozloze 150 ha. Řešené území tvoří jedno katastrální území: Kaničky (663 018), ve kterém se nachází jediné sídlo Kaničky a samota Kaničský mlýn. Trvale zde žije 31 obyvatel (k 1.1.2020).

## A. VYMEZENÍ ZASTAVĚNÉHO ÚZEMÍ

Zastavěné území se vymezuje k 1.1.2021. Zastavěná území jsou tvořena zejména plochami stabilizovanými a plochami přestavb.

## B. ZÁKLADNÍ KONCEPCE ROZVOJE ÚZEMÍ OBCE, OCHRANY A ROZVOJE JEHO HODNOT

### B1. HLAVNÍ CÍLE ROZVOJE ÚZEMÍ (VIZE)

ÚP stanovuje tyto hlavní cíle rozvoje řešeného území:

- a) stabilizovat sídlo v řešeném území, v logice a měřítku okolní sídelní struktury;
- b) umožnit rozvoj bydlení za účelem stabilizace počtu obyvatel v sídle;
- c) umožnit různé formy „druhého“ bydlení a rekreačního využití méně využívaných staveb;
- d) zachovat charakter venkovského sídla s typickými prvky venkovské architektury;
- e) stabilizovat veřejná prostranství a plochy veřejné zeleně;
- f) chránit volnou krajinu a posílit možnosti rekreačního využívání krajiny rozvojem pěších a cyklistických tras a posílit rekreační infrastrukturu pro tyto aktivity;
- g) respektovat přírodní a kulturní hodnoty území;
- h) prosazovat opatření pro obnovu a zvyšování ekologické stability krajiny;
- i) obnovit přírodní prvky v místech, kde byly vlivem hospodaření v krajině zničeny nebo potlačeny;
- j) zajistit příznivý vodní režim v krajině;
- k) umožnit realizaci protierozních opatření, revitalizačních opatření na vodních tocích a další zásahy podporující retenci vod v území;
- l) doplnit cestní síť v krajině.

### B2. OCHRANA A ROZVOJ HODNOT ÚZEMÍ

#### B2.1. KULTURNÍ HODNOTY ÚZEMÍ

ÚP vytváří podmínky pro ochranu a rozvoj následujících kulturních hodnot území:

##### ARCHITEKTONICKY HODNOTNÉ OBJEKTY (či soubory objektů):

- a) kaple Panny Marie (K1);
- b) kaplička u mlýna (K2);

Způsob ochrany:

- při veškerých stavebních úpravách zachovat objemové, resp. hmotové řešení stavby a její celkový charakter,
- hmotové, architektonické (ve smyslu použitého tvarosloví) řešení nových staveb v území sousedícím s výše uvedenou hodnotou je třeba navrhovat s respektem k této hodnotě,
- chránit tuto hodnotu při všech zásazích a stavebních úpravách tak, aby nebyl narušen charakter stavby a jejího okolí, aby nemohlo navrhovanými úpravami dojít k narušení dochovaných historických, urbanistických a architektonických hodnot daného místa,
- nepřípustné jsou nástavby, přístavby či stavební úpravy, měnící zásadně tvar střechy.

- c) Kaničský mlýn-obytné stavení (K3);

Způsob ochrany:

- při stavebních úpravách zachovat objemové, resp. hmotové řešení stavby a její celkový charakter,
- hmotové a architektonické řešení nových staveb v území sousedícím s výše uvedenou hodnotou je třeba navrhovat s respektem k této hodnotě,
- chránit tuto hodnotu při všech zásazích a stavebních úpravách tak, aby nebyl narušen charakter stavby a jejího okolí, aby nemohlo navrhovanými úpravami dojít k narušení dochovaných historických a architektonických hodnot.

##### URBANISTICKY HODNOTNÉ PROSTORY:

ÚP nevymezuje urbanisticky hodnotné prostory.

**B2.2. PŘÍRODNÍ HODNOTY ÚZEMÍ**

ÚP nevymezuje žádné zvláštní přírodní hodnoty.

## C. URBANISTICKÁ KONCEPCE, VČETNĚ URBANISTICKÉ KOMPOZICE, VYMEZENÍ PLOCH S ROZDÍLNÝM ZPŮSOBEM VYUŽITÍ, ZASTAVITELNÝCH PLOCH, PLOCH PŘESTAVBY A SYSTÉMU SÍDELNÍ ZELENĚ

**C1. URBANISTICKÁ KONCEPCE**

ÚP stanovuje následující základní principy urbanistické koncepce:

- a) rozvíjet sídlo Kaničky:
  - tak, aby dominantní podíl ve struktuře zástavby zaujímaly plochy bydlení,
  - zejména využitím volných ploch a proluk místech nevyužitých či konverzí urbanistické struktury v místech zdevastovaných v rámci zastavěných území,
  - vymezováním zastavitelných ploch pouze v návaznosti na zastavěné území,
- b) umožnit rozvoj drobných podnikatelských aktivit a služeb v rámci stávajících ploch bydlení;
- c) respektovat stávající občanskou vybavenost a umožnit její dílčí rozvoj i v plochách bydlení;
- d) nevymezovat nové monofunkční plochy výroby;
- e) rozvíjet a kultivovat veřejná prostranství, zejména centrální část Kaniček v okolí obecního úřadu;
- f) respektovat výškovou hladinu současné zástavby ve vazbě na morfologii terénu;
- g) respektovat charakter venkovské zástavby;
- h) podpořit a rozvíjet pěší a cyklistické propojení Kaniček s okolními sídly;
- i) vysazovat doprovodnou zeleň u polních cest, která bude plnit funkci estetickou, protierozní a bude zadržovat vodu v krajině;
- j) rozvíjet vegetaci na rozmezí sídla a krajiny tak, aby zajistila harmonické vnímání obrazu sídla v krajině.

**C2. VYMEZENÍ PLOCH**

~~Pro každou plochu je stanoveno funkční využití formou plochy s rozdílným způsobem využití, podmínky pro využití ploch a podmínky prostorového uspořádání. Níže uvedené plochy jsou opatřeny kódováním: např. pod kódem R01-BO je označena plocha změny (R) s pořadovým číslem (01) a typem plochy bydlení (BO).~~

~~Základní dělení ploch je rozlišeno na plochy stabilizované, plochy změn a územní rezervy. Pro každou plochu je stanoveno funkční využití formou plochy s rozdílným způsobem využití, podmínky pro využití ploch a podmínky prostorového uspořádání.~~

**C3. PLOCHY ZMĚN**

~~Plochy změn jsou v ÚP dále děleny na: zastavitelné plochy, resp. rozvojové (pod kódem RXX-XX); plochy přestavby (pod kódem PXX-XX) a plochy změn v nezastavěném území (pod kódem NXX-XX).~~

~~Plochy změn jsou v ÚP dále děleny na: zastavitelné plochy, resp. rozvojové (pod kódem ZX); transformační plochy (pod kódem PX) a plochy změn v krajině (pod kódem KX).~~

**C3.1. VYMEZENÍ ZASTAVITELNÝCH PLOCH**

ÚP vymezuje tyto zastavitelné plochy (ZX):

Kód	Kód	Název / umístění	Navržený způsob využití	Navržený způsob využití	Plocha (m <sup>2</sup> )
Z1	R01-BO	Kaničky - jihozápad	bydlení venkovské (BV)	<del>plochy bydlení (BO)</del>	5 860
Z2	R02-BO	Kaničky - východ	bydlení venkovské (BV)	<del>plochy bydlení (BO)</del>	2 020
Z3	R03-BO	Kaničky - východ	bydlení venkovské (BV)	<del>plochy bydlení (BO)</del>	3 345
Z4	R04-PO	Kaničky - východ	veřejná prostranství všeobecná (PU)	<del>plochy veřejných prostranství – obecné (PO)</del>	1 880
Z5	R05-PO	Kaničky - jihozápad	veřejná prostranství všeobecná (PU)	<del>plochy veřejných prostranství – obecné (PO)</del>	2 410
Celkem:					15 515

Pozn.: Plochy jsou zaokrouhleny na desítky metrů.

### C3.2. VYMEZENÍ **TRANSFORMAČNÍCH PLOCH PŘESTAVBY**

ÚP vymezuje tyto plochy přestavby (PX):

Kód	Kód	Název / umístění		Navržený způsob využití	Plocha (m <sup>2</sup> )
P1	P01-BO	Kaničky - jihozápad	bydlení venkovské (BV)	plochy bydlení (BO)	680
Celkem:					680

Pozn.: Plochy jsou zaokrouhleny na desítky metrů.

### C3.3. VYMEZENÍ PLOCH ZMĚN V KRAJINĚ

ÚP vymezuje tyto plochy změn v krajině (KX):

Kód	Kód	Název / umístění		Navržený způsob využití	Plocha (m <sup>2</sup> )
K1	N01-DU	severozápadně od Kaniček	doprava jiná (DX)	plochy dopravní infrastruktury - účelové (DU)	4 680
K2	N02-LS	severozápadně od Kaniček	lesní všeobecné (LU)	plochy lesní (LS)	1 340
K3	N03-ZK	jihovýchodně od Kaniček	zeleň krajinná (ZK)	plochy zeleně - krajinné (ZK)	3 430
K4	N04-ZK	západně od Kaniček	zeleň krajinná (ZK)	plochy zeleně - krajinné (ZK)	2 870
K5	N05-VV	severně od Kaniček	vodní a vodohospodářské všeobecné (WU)	plochy vodní (VV)	5 340
K6	N06-ZT	severovýchodně od Kaniček	trvalé travní porosty (AP.t)	plochy zemědělské TTP (ZT)	50 530
K7	N07-ZT	jihovýchodně od Kaniček	trvalé travní porosty (AP.t)	plochy zemědělské TTP (ZT)	10 250
K8	N08-ZT	východně od Kaniček	trvalé travní porosty (AP.t)	plochy zemědělské TTP (ZT)	28 400
K9	N09-ZT	východně od Kaniček	trvalé travní porosty (AP.t)	plochy zemědělské TTP (ZT)	29 960
K10	N10-DU	západně op Kaniček	doprava jiná (DX)	plochy dopravní infrastruktury - účelové (DU)	120
K11	-	východně od Kaniček	doprava jiná (DX)	-	5 575
Celkem:					142 495

Pozn.: Plochy jsou zaokrouhleny na desítky metrů.

### C4. SYSTÉM SÍDELNÍ ZELENĚ

ÚP vymezuje systém sídelní zeleně takto:

- základním prvkem systému sídelní zeleně je osa říčky Merklínky a její břehové zeleně procházející středem sídla;
- tato osa je v centrálním prostoru rozšířena v podobě vzrostlých stromů na násvi doprovázejících kapli Panny Marie;
- dále tvoří veřejná zeleň nedílnou součástí ploch bydlení (BOBV), resp. veřejných prostranství, umístěných v těchto plochách;

Dále ÚP navrhuje plochy zeleně krajinné **N03-ZK K3** a **N04-ZK K4**, které navazují na zastavěná území a propojují sídlo s krajinou.

Pro koncepci systému sídelní zeleně obecně platí:

- plochy sídelní zeleně jsou nezastavitelné s výjimkami uvedenými v regulativech pro výše uvedené plochy dle kapitoly F. textové části výroku ÚP;

- plochy sídelní zeleně budou dle možností vzájemně propojovány komunikacemi pro pěší s návazností na veřejné prostory v zastavěném území a na účelové komunikace v krajině;
- ve stabilizovaných plochách veřejných prostranství bude vysoká zeleň podle prostorových možností doplňována;
- k redukci na úkor staveb by mělo docházet pouze ve výjimečných a odůvodnitelných případech pro funkce nezbytné k provozu obce.

## D. KONCEPCE VEŘEJNÉ INFRASTRUKTURY, VČETNĚ PODMÍNEK PRO JEJÍ UMÍSTOVÁNÍ, VYMEZENÍ PLOCH A KORIDORŮ PRO VEŘEJNOU INFRASTRUKTURU, VČETNĚ STANOVENÍ PODMÍNEK PRO JEJICH VYUŽITÍ

ÚP stanovuje následující principy koncepce veřejné infrastruktury zřizované nebo užívané ve veřejném zájmu:

### D1. DOPRAVNÍ INFRASTRUKTURA

#### D1.1. SILNIČNÍ DOPRAVA

Nejvyšší význam pro řešené území bude mít i v budoucnu silnice III. třídy č.1858, která má charakter lokální okresní komunikace. ÚP stabilizuje kostru silniční obsluhy řešeného území silnicí III/1858 - formou plochy **dopravní infrastruktury – silniční (DS)** a dále pak pozemní komunikace IV. třídy - plochy **dopravní infrastruktury – účelové (DU) jiné (DX)**. Vzhledem k velikosti řešeného území a jeho situování v rámci okresu Domažlice zde není předpoklad ke změnám na silniční síti. Drobné úpravy lze předpokládat ve spojení s pozemkovou úpravou a realizací účelových komunikací a jejich napojení na stávající komunikace.

Dopravní napojení rozvojových lokalit bude řešeno místními komunikacemi třídy D (obytná zóna se smíšeným provozem) tak, aby byla zajištěná maximální prostorová prostupnost zastavěného území.

#### ÚČELOVÉ KOMUNIKACE

ÚP respektuje stávající síť účelových komunikací. Hlavní trasy polních a lesních cest jsou fixovány stabilizovanými plochami **dopravní infrastruktury – účelové (DU) jiné (DX)**. Navrhuje se doplnění či obnovu účelových komunikací:

**-N01-DU K1, N10-DU K10 a N11-DU K11** - zpřístupňující zemědělsky obhospodařované pozemky a lesy v řešeném území. Součástí těchto cest je i doprovodná zeleň v podobě stromořadí.

#### DOPRAVA V KLIDU

Stávající způsob decentralizovaného odstavování vozidel je vzhledem k charakteru a velikosti sídla vyhovující. Navrhuje se v rámci parterových úprav zřídit vyhrazená parkovací stání u obecního úřadu a dle potřeby v rámci rekonstruovaných i nově zřizovaných veřejných prostranství tak, aby byla rozmístěna pokud možno rovnoměrně po celém sídle.

Parkování a odstavování vozidel je nutné řešit v rámci navržených lokalit na pozemcích jednotlivých stavebníků podle platných předpisů v závislosti na předpokládané kapacitě využití. Pro novou výstavbu rodinných domů budou zajištěny vždy minimálně 2 parkovací stání na pozemku jednotlivé nemovitosti.

#### D1.2. ŽELEZNIČNÍ DOPRAVA

Řešeným územím neprochází žádná železniční trať.

#### D1.3. CYKLISTICKÁ A PĚŠÍ DOPRAVA

ÚP vymezuje cyklotrasu **T1** ve směru Chocomyšl – Kaničky – Chudenice. Tato trasa je vedena převážně po polních a lesních cestách a silnicích III. třídy s nízkou hustotou automobilového provozu.

Všechny linie určené pro pěší a cyklistickou dopravu jsou v ÚP fixovány překryvnými doplňkovými značkami na plochách s rozdílným způsobem využití.

### D2. TECHNICKÁ INFRASTRUKTURA

#### D2.1. VODNÍ HOSPODÁŘSTVÍ

## ZÁSOBOVÁNÍ VODOU, POŽÁRNÍ OCHRANA

Koncepce zásobování řešeného území pitnou vodou vychází z Plánu rozvoje vodovodů a kanalizací Plzeňského kraje.

Systém zásobování řešeného území pitnou vodou zůstane i v budoucnu individuální, formou domovních studní.

V případě nedostatku pitné vody ÚP umožňuje vybudování vodovodu pro veřejnou potřebu.

V řešeném území slouží pro první protipožární zásah požární nádrž v sousedství obecního úřadu a vodní nádrž, která je umístěna na jihozápadním okraji Kaniček (ve správním území sousední Chocomyšle).

## ČIŠTĚNÍ ODPADNÍCH VOD

Koncepce systému likvidace odpadních vod v řešeném území byla stanovena ve spolupráci se zástupci obce po zvážení všech vstupních informací a doporučení provozovatele vodovodů a kanalizací. Při rozhodování bylo přihlédnuto k velikosti sídla, morfologii terénu a budoucímu provozu navrženého systému.

ÚP navrhuje individuální čištění odpadních vod pomocí mikročistiřen odpadních vod, ze kterých budou vyčištěné vody odváděny jednotnou kanalizací do recipientu vodního toku.

Stanovená koncepce je v souladu s Plánem rozvoje vodovodů a kanalizací Plzeňského kraje.

Nové i rekonstruované kanalizační stoky budou vedeny přednostně ve veřejných prostorech. Odkanalizování nových staveb bude řešeno výše popsáním způsobem.

## ODVÁDĚNÍ DEŠŤOVÝCH VOD

Při realizaci nových staveb, úpravách staveb stávajících nebo změně využití staveb v řešeném území je povinnost stavebníka zajistit vsakování nebo zadržování a regulované odvádění povrchových vod vzniklých dopadem atmosferických srážek na tyto stavby přednostně na pozemku stavby. Pro regulované odvádění těchto vod bude sloužit jednotná kanalizace.

Odvádění dešťových vod z veřejných prostranství a komunikací přímo do vodních toků není žádoucí. Dešťové vody budou dle možností vsakovány nebo zdržovány a regulovaně odváděny do recipientů. Před zaústěním do vodoteče budou po vyhodnocení možného znečištění na stokách osazeny příslušné technické prvky, které zamezí kontaminaci vod.

U navrhovaných nebo rekonstruovaných účelových komunikací a cest pro pěší a cyklisty mimo zastavěná území a zastavitelné plochy bude provedeno posouzení, zda navrhovaný záměr nezpůsobí nasměrování povrchové vody směrem do zástavby. Navržené řešení bude vypracováno tak, aby došlo k bezkoliznímu odvedení povrchových vod do recipientu nebo neškodnému rozlivu.

## D2.2. ENERGETIKA

### ZÁSOBOVÁNÍ ELEKTRICKOU ENERGIÍ

Koncepce zásobování řešeného území elektrickou energií vychází ze současné konfigurace sítě VN a rozmístění trafostanic 22/0,4 kV.

Napojení navržených lokalit bude řešeno bez potřeby změny celkové koncepce prodloužením stávajících rozvodů, výměnou nebo doplněním transformátorů pro zvýšení kapacity při převodu VN/NN nebo výstavbou nových distribučních trafostanic. Rozvoj zásobování elektrickou energií se bude odvíjet postupně s realizací jednotlivých navržených ploch.

### ZÁSOBOVÁNÍ PLYNEM

Koncepce zásobování řešeného území plynem zůstává zachována. Kaničky jsou plynem zásobeny STL plynovodem, který má dostatečnou kapacitu pro napojení nově navržených rozvojových lokalit.

## D3. OBČANSKÉ VYBAVENÍ

Koncepce uspořádání občanského vybavení je dána potvrzením stávajících ploch sloužících této funkci, tzn. jejich zahrnutí do ÚP jako plochy občanského vybavení **všeobecného (OVOU)** ve stabilizovaných částech území.

V podmíněčně přípustném využití ploch s rozdílným způsobem využití pod kódovým označením **BOBV** je stanoveno, že do ploch bydlení lze zahrnout i stavby souvisejícího občanského vybavení s výjimkou staveb pro obchod s prodejní plochou o výměře větší než 200 m<sup>2</sup>.

**D4. VEŘEJNÁ PROSTRANSTVÍ**

ÚP respektuje všechna stávající funkční veřejná prostranství, která vymezuje jako stabilizované plochy s kódovým označením **POPU-a-PZ**.

ÚP vymezuje tyto zastavitelné plochy s funkcí veřejného prostranství:

- **R04-PO Z4** ve východní části Kaniček za účelem zřízení místní komunikace, která bude zajišťovat dopravní obsluhu rozvojových lokalit **R02-BO Z2** a **R03-BO Z3**;

- **R05-PO Z5** na jihozápadním okraji Kaniček za účelem zřízení místní komunikace, která bude zajišťovat dopravní obsluhu rozvojové lokality **R01-BO Z1**;

ÚP dále umožňuje umístění veřejných prostranství v rámci ploch s rozdílným způsobem využití podle regulativů stanovených v kap. F. textové části výroku ÚP.

U nově vymezených lokalit pro bydlení, kde je možné umístit více než 3 RD, musí mít veřejné prostranství, jehož součástí je veřejně přístupná pozemní komunikace, šíří nejméně 8 m při obousměrné komunikaci a 6,5 m při jednosměrné komunikaci.

<b>E. KONCEPCE USPOŘÁDÁNÍ KRAJINY, VČETNĚ VYMEZENÍ PLOCH S ROZDÍLNÝM ZPŮSOBEM VYUŽITÍ, PLOCH ZMĚN V KRAJINĚ A STANOVENÍ PODMÍNEK PRO JEJICH VYUŽITÍ, ÚZEMNÍHO SYSTÉMU EKOLOGICKÉ STABILITY, PROSTUPNOSTI KRAJINY, PROTIEROZNÍCH OPATŘENÍ, OCHRANY PŘED POVODNĚMI, REKREACE, DOBÝVÁNÍ LOŽISEK NEROSTNÝCH SUROVIN</b>
---

**E1. KONCEPCE USPOŘÁDÁNÍ KRAJINY**

Cílem koncepce uspořádání neurbanizované krajiny je vymezení ploch pro zemědělské, lesnické a jiné hospodářské využití krajiny, včetně stanovení některých omezujících podmínek pro takové využití. Cílem je dále ochrana stávajících ekologických a krajinářských hodnot území, včetně funkčních částí systému ÚSES a vytvoření odpovídajících územních podmínek pro doplnění a založení dostatečného podílu nových prvků "environmentální infrastruktury" s biologickou, ale i retenční schopností, protierozní či krajinotvornou funkcí.

ÚP stanovuje tyto základní principy koncepce uspořádání krajiny:

- a) v nezastavěném území respektovat přirozený krajinný rámeč sídla (pohledové horizonty, přírodní dominanty a pohledové osy);
- b) eliminovat nežádoucí zásahy v krajině, tj. neumisťovat v pohledově exponovaných místech (např. na horizontech) stavby a zařízení, které mohou negativně ovlivnit krajinnou scénu;
- c) obnovovat a rozvíjet původní historické cesty a kulturní fragmenty v krajině;
- d) optimalizovat strukturu krajiny vzhledem k nedostatečné schopnosti retence vody v území, tzn. zvýšit retenci vody v území, posílit hydrologické sítě (zejména mikrotoky v horní části povodí), udržovat stávající přírodní toky a vodní plochy;
- e) zachovat souvisle přístupné krajinné celky, umožňující prostupnost a rekreační využití při udržení reprodukční schopnosti, zamezit fragmentaci krajiny;
- f) vytvářet podmínky pro průběžnou stabilizaci zemědělsky využívané krajiny realizací komplexních pozemkových úprav a prvků ÚSES;
- g) podporovat péči o funkční prvky ÚSES a zajistit péči o zanedbané (částečně funkční) prvky ÚSES (stabilizace vodního režimu, apod.) a významné krajinné prvky v lesních biocentrech podporovat postupné přiblížování k přirozené druhové skladbě;
- h) chránit, podporovat a rozvíjet krajinotvornou vegetaci;
- i) zachovat stávající dominanty liniové a rozptýlené zeleně ve volné krajině;
- j) zatravnění nebo zalesnění pramenišť potoků včetně navazujících drobných toků, podpora vytvoření funkčních biotopů včetně výsadeb břehových porostů, hledání možností přiměřeného hospodářského využití těchto ploch;
- k) revitalizovat vodní toky v řešeném území;
- l) zatravnit vymezené údolní nivy podél toků;
- m) podpořit hospodaření se srážkovými vodami;

- n) regulovat odtok z melioračních odvodňovacích zařízení, ve vhodných lokalitách, případně meliorační zařízení, která nemají opodstatnění zrušit.

## E2. VYMEZENÍ PLOCH ZMĚN VE VYUŽITÍ KRAJINY

ÚP vymezuje plochy změn **N01-DU K1** a **N10-DU K10** za účelem zřízení či obnovy polních cest. Plochy změn **N03-ZK K3** a **N04-ZK K4** vymezené ve vazbě na stávající polní cesty za účelem ochrany zemědělské půdy před erozí v podobě výsadby ovocného stromořadí, případně oboustranné aleje. Dále ÚP navrhuje plochy **N06-ZT K6**, **N07-ZT K7**, **N08-ZT K8** a **N09-ZT K9** za účelem založení ÚSES a plochu **N02-LS K2** pro zalesnění území. Dále ÚP navrhuje sanovat meliorovaná území v místech, kde nemají v současné době opodstatnění a výsadbu stromořadí podél polních cest.

Stávající plochy ZPF budou respektovány a chráněny pro zemědělské využití s výjimkou ploch určených k zastavění uvedených v kap. C3. textové části ÚP, ploch systému sídelní zeleně dle kap. C4. a prvků ÚSES dle kap. E3. Stávající vodní plochy, toky, vodní zdroje a jejich ochranná pásma jsou chráněny pro plnění biologických a vodohospodářských funkcí v krajině. Dále je třeba respektovat volný pruh v minimální šíři 8 m alespoň na jednom břehu podél vodních toků pro jejich správu a údržbu.

## E3. ÚZEMNÍ SYSTÉM EKOLOGICKÉ STABILITY

ÚP překryvným způsobem vymezuje v řešeném území prvky ÚSES dle podkladu v podrobnosti Plánu ÚSES. Vymezení skladebných částí ÚSES je ve veřejném zájmu. Chybějící, tzn. nefunkční skladebné části ÚSES na regionální hierarchické úrovni ÚP zahrnuje v souladu s platnými právními předpisy do veřejně prospěšných opatření se všemi zákonnými dopady do vlastnických vztahů.

Pro všechny skladebné části ÚSES (biocentra a biokoridory) platí tyto podmínky:

Přípustné využití:

- využití sloužící k zajištění, posílení či zachování funkčnosti ÚSES;
- stavby a zařízení vodního hospodářství přírodního charakteru.

Podmíněně přípustné využití:

- opatření pro hospodaření na daných plochách (zemědělství, lesnictví apod.), která nepovedou ke snížení stabilizační funkce ÚSES, znepřehodnění či přerušení kontinuity ÚSES;
- drobné stavby a zařízení sloužící jako rekreační infrastruktura v krajině, které nepovedou ke snížení stabilizační funkce ÚSES, znepřehodnění či přerušení kontinuity ÚSES;
- liniová vedení, drobné stavby či zařízení technické infrastruktury za podmínky minimalizace jejich plošného a prostorového střetu s plochami ÚSES;
- dopravní infrastruktura v biokoridorech za podmínky, že nezpůsobí přerušení prvku ÚSES (průchodnost prvku ÚSES je třeba zajistit jiným opatřením) a dále za podmínky minimalizace jejího plošného a prostorového střetu s plochami ÚSES;
- umístění menších ČOV za podmínky, že jsou situovány v biokoridorech;
- zahrady, veřejná zeleň a veřejná prostranství za předpokladu, že ÚSES prochází zastavěným územím.

Nepřípustné využití:

- jakékoliv využití, které omezuje či znemožňuje funkčnost prvků ÚSES nebo snižuje dosažený stupeň ekologické stability;
- skladebné části ÚSES jsou až na výjimky uvedené v podmínkách využití v kap. F. textové části výroku nezastavitelným územím.

### E3.1. NADREGIONÁLNÍ A REGIONÁLNÍ ÚROVEŇ ÚSES

V řešeném území se nadregionální ÚSES dle ZÚR PK nevyskytuje

Regionální ÚSES je v území zastoupen mezofilním regionálním biokoridorem RK 219 procházejícím řešené území od severu k jihu. Biokoridor je částečně funkční, jeho nefunkční části jsou vymezeny jako veřejně prospěšná opatření.

Označení	Charakteristika	Název	Plocha/šířka	Kód VPO
----------	-----------------	-------	--------------	---------

RBK/219_03-3024	funkční, mezofilní	neuveden	4,15 ha	-
RBK/219_03-3024	nefunkční, mezofilní	neuveden	1,09 ha	VPO03 VU2
RBK/219_02-219_03	nefunkční, mezofilní	neuveden	6,22 ha	VPO04 VU3
RBK/219_02-219_03	funkční, mezofilní	neuveden	0,5 ha	-
RBK/219_02-219_03	nefunkční, mezofilní	neuveden	6,22 ha	VPO05 VU4
RBK/219_01-219_02	funkční, mezofilní	neuveden	5,1 ha	VPO05

### E3.2. LOKÁLNÍ ÚROVEŇ ÚSES

Přehled skladebných částí ÚSES na lokální hierarchické úrovni včetně vymezených VPO je uveden v následující tabulce:

Označení	Charakteristika	Název	Plocha/šířka	Kód VPO
LBC 219_02	funkční, mezofilní	neuveden	10,81 ha	-
LBC 219_02	nefunkční, mezofilní	neuveden	5,05 ha	VPO02 VU2
LBC 219_03	funkční, mezofilní	neuveden	13,65 ha	-
LBC 203	funkční, hydrofilní	neuveden	0,33 ha	-
LBK	funkční, hydrofilní	neuveden	15 m	-
LBK	funkční, hydrofilní	neuveden	15 m	-

### E4. PROSTUPNOST KRAJINY

Územní podmínky pro prostupnost krajiny řešeného území primárně zajišťuje síť účelových komunikací a silnic nižších tříd.

ÚP důsledně respektuje a stabilizuje stávající účelové komunikace v nezastavěném území. Pro posilování vazeb a zkvalitnění prostupnosti krajiny jsou navrženy účelové komunikace koridory **N01-DU K1**, **N10-DU K10** a **N11-DU K11** – viz kap. D1. Ostatní polní cesty a doplňkové polní cesty je možné podle potřeby zřizovat v krajině v souladu s podmínkami pro využití ploch s rozdílným způsobem využití. Součástí cest v krajině je i doprovodná zeleň v podobě stromořadí.

Dále ÚP stabilizuje síť hlavních tras lesních cest a umožňuje jejich zřizování stanovením podmínek využití v daných plochách (plochy lesní **všeobecné-LSLU**).

Účelové komunikace jsou dimenzovány prioritně pro společné užívání pro potřeby obhospodařování krajiny a pro rekreační využití pěšími i cyklisty.

### E5. PROTIEROZNÍ OPATŘENÍ

Pro zajištění ochrany území ÚP stanovuje tyto podmínky:

- stabilizovat plochy s rozdílným způsobem využitím v krajině tak, aby bylo předcházeno vzniku eroze půd;
- realizovat technická přírodě blízká opatření pro rozčlenění pozemků – např. meze, průlehy, zatravnovací pásy, zatravnění, zalesnění apod.
- realizovat opatření v krajině, které budou snižovat erozní ohrožení půdy, v ÚP navrženo v plochách **N03-ZK K3**, **N04-ZK K4** (pás zeleně podél polních cest) a **N06-ZT K6**, **N07-ZT K7**, **N08-ZT K8** a **N09-ZT K9** (založení prvků ÚSES, které budou plnit i funkci protierozní);
- realizovat vhodná agrotechnická opatření při hospodaření v krajině.

### E6. OCHRANA PŘED POVODNĚMI

ÚP stanovuje následující protipovodňová opatření:

- revitalizovat upravené vodní toky, tzn. směrové a výškové úpravy vodních toků včetně úprav břehových partií;
- zvýšit retenční schopnost krajiny (např. vytvářet poldry, rozlivová území, malé retenční nádrže, tůňe (navrženo v ploše **N05-VV K5**), soustavy malých tůňí a mokřady, asanovat meliorovaná území;

- c) optimalizovat strukturu zemědělsky využívaných ploch tak, aby nedocházelo k rychlému odtoku dešťových vod z území.

#### E7. DALŠÍ OPATŘENÍ K OBNOVĚ A ZVYŠOVÁNÍ STABILITY A BIODIVERZITY KRAJINY

ÚP stanovuje následující opatření ke zvýšení biodiverzity a ekologické stability krajiny:

- podporovat říční krajinu (aluvia) v údolích vodních toků, které v sobě integrují vsakovací travnaté pásy kolem toků, doplnění břehových porostů a luk, obnovu či tvorbu mokřadních biotopů;
- revitalizovat vodní toky v řešeném území, návrh návratu vodotečí do původních tras, event. obnova a tvorba dalších mokřadních biotopů v okolí;
- rušit plošná i liniová odvodnění krajiny v místech, kde již tato odvodnění nemají opodstatnění;
- zakládání a doplňování liniové zeleně s krajinnotvorným, biologickým a protierozním významem podél silnic, při navrhovaných účelových komunikacích a koridorech cest pro pěší a cyklisty. Konkrétně se jedná o výsadbu stromořadí lokalitách **N03-ZK K3** a **N04-ZK K4**, či oboustranné aleje lemující polní cesty a výsadbu stromořadí podél účelové komunikace vycházející ze sídla kolem navrhovaných rozvojových ploch bydlení **R02-BO Z2** a **R03-BO Z3** směrem na Chudenice (cesta **D1**);
- obecně zakládání mimolesní liniové, skupinové či solitérní zeleně; zakládání druhově pestrých extenzivních luk či extenzivních ovocných sadů na hospodářsky obtížně využitelných plochách, zakládání různých mokřadních biotopů atd.

#### E8. KONCEPCE REKREAČNÍHO VYUŽÍVÁNÍ KRAJINY

ÚP stanovuje koncepci rekreačního využívání krajiny:

- při rekreačním využívání krajiny musí být respektovány zájmy ochrany přírody a krajiny a vymezený ÚSES;
- ÚP umožňuje vybudování drobných doprovodných staveb a zařízení pro cykloturistiku a pěší turistiku, potažmo hipoturistiku v krajině;
- výše zmíněné stavby a zařízení nesmí při svém vzniku a provozu negativně ovlivnit stávající přírodní poměry v území.

**F. PODMÍNKY PRO VYUŽITÍ PLOCH S ROZDÍLNÝM ZPŮSOBEM VYUŽITÍ STANOVENÍ PODMÍNEK PRO VYUŽITÍ PLOCH S ROZDÍLNÝM ZPŮSOBEM VYUŽITÍ S URČENÍM PŘEVAŽUJÍCÍHO ÚČELU VYUŽITÍ (HLAVNÍ VYUŽITÍ), POKUD JE MOŽNÉ JEJ STANOVIT, PŘÍPUSTNÉHO VYUŽITÍ, NEPŘÍPUSTNÉHO VYUŽITÍ (VČETNĚ STANOVENÍ, VE KTERÝCH PLOCHÁCH JE VYLOUČENO UMÍSTOVÁNÍ STAVEB, ZAŘÍZENÍ A JINÝCH OPATŘENÍ PRO ÚČELY UVEDENÉ V § 18 ODST. 5 STAVEBNÍHO ZÁKONA), POPŘÍPADĚ STANOVENÍ PODMÍNĚNĚ PŘÍPUSTNÉHO VYUŽITÍ TĚCHTO PLOCH A STANOVENÍ PODMÍNEK PROSTOROVÉHO USPOŘÁDÁNÍ, VČETNĚ ZÁKLADNÍCH PODMÍNEK OCHRANY KRAJINNÉHO RÁZU (NAPŘÍKLAD VÝŠKOVÉ REGULACE ZÁSTAVBY, CHARAKTERU A STRUKTURY ZÁSTAVBY, STANOVENÍ ROZMEZÍ VÝMĚRY PRO VYMEZOVÁNÍ STAVEBNÍCH POZEMKŮ A INTENZITY JEJICH VYUŽITÍ**

Základní skladebnou jednotkou využití území je základní plocha. Pro každou základní plochu je vždy v souladu s koncepcí rozvoje řešeného území stanoven typ plochy s rozdílným způsobem využití a podmínky prostorového uspořádání. Minimální velikost vymezené základní plochy je zpravidla 0,5 ha, plochy menší než 0,5 ha mohou být zahrnuty do základních ploch, které slouží jinému účelu využití. Výjimečně jsou samostatně vymezeny menší základní plochy v rozsahu 0,2 – 0,5 ha např.: plochy technické infrastruktury pro některá zařízení technického vybavení nadmístního významu, plochy vzniklé vymezením solitérní stavby veřejné vybavenosti apod. Základní podmínky využití území jsou stanoveny pomocí hlavního (převažujícího), přípustného, podmíněně přípustného a nepřípustného účelu využití typu plochy. Hlavní využití znamená převažující využití základní plochy pro uvedený účel. V případě, že není hlavní využití stanoveno, pak je využitelnost přípustného a podmíněně přípustného využití v rozsahu 0-100%. Přípustné využití zpravidla bezprostředně souvisí s hlavním využitím a slouží v jeho prospěch.

ÚP vymezuje tyto plochy s rozdílným způsobem využití:

Označení	Název plochy s rozdílným způsobem využití	Kód plochy
F1.	<b>PLOCHY BYDLENÍ VENKOVSKÉ</b>	<b>BO BV</b>
F2.	<b>PLOCHY OBČANSKÉHO VYBAVENÍ VEŘEJNÉ</b>	<b>OV OU</b>
F3.	<b>PLOCHY VEŘEJNÝCH PROSTRANSTVÍ – VŠEOBECNĚÁ</b>	<b>PO PU</b>
F4.	<b>PLOCHY VEŘEJNÝCH PROSTRANSTVÍ – VEŘEJNÁ ZELEŇ-PARKY A PARKOVĚ UPRAVENÉ PLOCHY</b>	<b>PZ ZP</b>
F5.	<b>PLOCHY DOPRAVNÍ INFRASTRUKTURY – SILNIČNÍ</b>	<b>DS</b>
F6.	<b>PLOCHY DOPRAVNÍ INFRASTRUKTURY – ÚČELOVÉ KOMUNIKACE JINÁ</b>	<b>DU DX</b>
F7.	<b>PLOCHY VODNÍ A VODOHOSPODÁŘSKÉ VŠEOBECNĚ</b>	<b>VV WU</b>
F8.	<b>PLOCHY ZEMĚDĚLSKÉ – ZPF POLE</b>	<b>ZZ AP.p</b>
F9.	<b>PLOCHY ZEMĚDĚLSKÉ – TTP TRVALÉ TRAVNÍ POROSTY</b>	<b>ZT AP.t</b>
F10.	<b>PLOCHY LESNÍ VŠEOBECNĚ</b>	<b>LS LU</b>
F11.	<b>PLOCHY ZELENĚ – VYHRAZENÉ ZELEŇ-ZAHRADY A SADY</b>	<b>ZV ZZ</b>
F12	<b>PLOCHY ZELENĚ - KRAJINNĚÁ</b>	<b>ZK</b>

### **F1. PLOCHY BYDLENÍ VENKOVSKÉ (BOBV)**

#### Hlavní využití:

- bydlení v rodinných domech solitérních a dvojdomech

#### Přípustné využití:

- stávající stavby pro rodinnou rekreaci\*
- doplňkové stavby a zařízení související s bydlením (např. garáže pro vlastní potřebu, kůlny, skleníky, altány, bazény, stavby pro chov domácích a hospodářských zvířat\*, vedlejší stavby slučitelné s bydlením\*)
- související dopravní a technická infrastruktura
- veřejná prostranství
- soukromá a poloveřejná zeleň\*

#### Podmíněně přípustné využití:

- do ploch bydlení lze zahrnout stavby souvisejícího občanského vybavení s výjimkou staveb pro obchod s prodejní plochou o výměře větší než 200 m<sup>2</sup>
- stavby pro krátkodobé veřejné ubytování rekreačního charakteru a stravování\* do kapacity 4 pokojů

#### Nepřípustné využití:

- mobilní stavby pro bydlení a rekreaci, ostatní ubytovací zařízení\*
- veškeré stavby a činnosti nesouvisející s hlavním, přípustným a podmíněně přípustným využitím, zejména stavby pro průmyslovou výrobu, zemědělskou výrobu, skladování a velkoobchod a stavby náročné na dopravní obsluhu

#### Podmínky prostorového uspořádání:

- koeficient zastavěné plochy **KZP=0,35** pro izolované, resp. samostatně stojící domy a dvojdomy v navrhovaných plochách změn a zároveň koeficient zeleně **KZ=0,40**
- koeficient zastavěné plochy **KZP=0,70** pro pozemky ve stabilizovaných plochách k datu vydání ÚP, resp. pozemek či pozemky určené k umístění stavby do max. velikosti 300 m<sup>2</sup> a zároveň koeficient zeleně **KZ=0,20**
- pro každé 2 ha zastavitelné plochy se vymezení s touto zastavitelnou plochou související plocha veřejného prostranství o výměře nejméně 1000 m<sup>2</sup> (do této výměry se nezapočítávají pozemní komunikace)
- výšková hladina zástavby\* se stanovuje na max. dvě nadzemní podlaží a podkroví
- v celém sídle, vč. navrhovaných rozvojových ploch, musí být respektován charakter venkovské zástavby\* s výjimkou rekonstrukce stávajících staveb, které tento charakter nemají
- minimální výměra nových stavebních pozemků v zastavitelných plochách se stanovuje na **700 m<sup>2</sup>**

### **F2. PLOCHY OBČANSKÉHO VYBAVENÍ VŠEOBECNĚ (OVOU)**

#### Hlavní využití:

- není stanoveno

Přípustné využití:

- stavby pro vzdělávání a výchovu
- stavby a zařízení pro tělovýchovu a sport
- sociální služby, domy s pečovatelskou službou
- stavby pro péči o rodinu
- zdravotní služby
- stavby pro kulturu
- veřejná správa
- vybavení pro ochranu obyvatelstva
- stavby pro vědu a výzkum
- církevní stavby
- stavby pro obchodní prodej, ubytování a stravování
- služby
- veřejná koupaliště
- stavby a zařízení pro pohřebnictví, hřbitovy
- související dopravní a technická infrastruktura
- veřejná prostranství
- stavby pro doplňkovou funkci, např. kůlny, tribuny, vedlejší objekty slučitelné s občanskou vybaveností

Podmíněně přípustné využití:

- není stanoveno

Nepřípustné využití:

- ostatní ubytovací zařízení\*
- veškeré stavby a činnosti nesouvisející s přípustným a podmíněně přípustným využitím

Podmínky prostorového uspořádání:

- plochy občanského vybavení musí být vymezeny v přímé návaznosti na kapacitně dostačující plochy dopravní infrastruktury a být z nich přístupné, musí zajišťovat odpovídající množství parkovacích stání
- pro každé 2 ha zastavitelné plochy se vymezí s touto zastavitelnou plochou související plocha veřejného prostranství o výměře nejméně 1000 m<sup>2</sup> (do této výměry se nezapočítávají pozemní komunikace)
- výšková hladina zástavby\* se stanovuje na **max. 10 m** nad rostlý terén

**F3. PLOCHY VEŘEJNÝCHÁ PROSTRANSTVÍ VŠEOBECNÁ (POPU)**

Hlavní využití:

- veřejná prostranství

Přípustné využití:

- veřejná zeleň
- drobné stavby a prvky parteru
- hřiště a herní prvky
- vodní toky, plochy a prvky
- související dopravní a technická infrastruktura a občanské vybavení, slučitelné s účelem veřejných prostranství

Podmíněně přípustné využití:

- stavby občanského vybavení (nebo jejich přístavby) nekomerčního charakteru do 100 m<sup>2</sup> zastavěné plochy.

Nepřípustné využití:

- veškeré stavby a činnosti nesouvisející s hlavním, přípustným a podmíněně přípustným využitím

Podmínky prostorového uspořádání:

- koeficient zeleně **KZ=0,30**
- na plochách veřejných prostranství v zastavěných územích a zastavitelných plochách nesmí být umísťována nová nadzemní vedení technické infrastruktury

#### **F4. PLOCHY VEŘEJNÝCH PROSTRANSTVÍ – VEŘEJNÁ ZELEŇ (PZ) ZELEŇ-PARKY A PARKOVĚ UPRAVENÉ PLOCHY (ZP)**

Hlavní využití:

- veřejná zeleň

Přípustné využití:

- chodníky, cesty a stezky
- prvky parteru, drobné architektury a hřiště
- vodní toky, nádrže, plochy a prvky
- související dopravní a technická infrastruktura slučitelná s účelem veřejných prostranství

Podmíněně přípustné využití:

- není stanoveno

Nepřípustné využití:

- veškeré stavby a činnosti nesouvisející s hlavním, přípustným a podmíněně přípustným využitím

Podmínky prostorového uspořádání:

- koeficient zeleně **KZ=0,70**
- na plochách veřejného prostranství v zastavěném území a zastavitelných plochách nesmí být umístována nová nadzemní vedení technické infrastruktury

#### **F5. PLOCHY DOPRAVNÍ INFRASTRUKTURY – SILNIČNÍ (DS)**

Hlavní využití:

- dálnice a silnice

Přípustné využití:

- místní komunikace I. a II. třídy
- stavby a zařízení, které jsou součástí komunikace např. násypy, zářezy, opěrné zdi, mosty, doprovodné a izolační a ochranné zeleně\*
- stavby dopravních zařízení a dopravního vybavení
- odstavné a parkovací plochy
- areály údržby pozemních komunikací
- čerpací stanice pohonných hmot
- související občanské vybavení
- veřejná prostranství

Podmíněně přípustné využití:

- není stanoveno,

Nepřípustné využití:

- veškeré stavby a činnosti nesouvisející s hlavním, přípustným a podmíněně přípustným využitím

Podmínky prostorového uspořádání:

- objekty musí architektonickým členěním staveb a zejména celkovým objemem zástavby respektovat měřítko a kontext okolní zástavby a krajiny
- v plochách navrhovaných dopravních koridorů, kde přímo nevzniknou stavby dopravní infrastruktury, zůstává v platnosti vymezená stabilizovaná plocha (původní funkce)

#### **F6. PLOCHY DOPRAVNÍ INFRASTRUKTURY – ÚČELOVÉ JINÁ (DUDX)**

Hlavní využití:

- účelové komunikace
- cesty pro pěší a cyklisty

Přípustné využití:

- místní komunikace III. a IV. třídy

- zemědělský půdní fond
- pozemky určené k plnění funkcí lesa
- vodní toky a plochy
- liniové trasy, stavby a zařízení technické infrastruktury
- stavby a zařízení sloužící jako rekreační infrastruktura v krajině (odpočívky, lavičky, vyhlídky, drobný mobiliář apod.)

Podmíněně přípustné využití:

- není stanoveno

Nepřípustné využití:

- veškeré stavby a činnosti nesouvisející s hlavním, přípustným a podmíněně přípustným využitím

Podmínky prostorového uspořádání:

- nejsou stanoveny

**F7. PLOCHY VODNÍ A VODOHOSPODÁŘSKÉ VŠEOBECNÉ (VVWU)**

Hlavní využití:

- vodní plochy a koryta vodních toků

Přípustné využití:

- další pozemky a stavby určené pro převažující vodohospodářské využití
- stavby a zařízení pro rybářské účely do 50 m<sup>2</sup> zastavěné plochy
- související technická infrastruktura
- veřejná prostranství

Podmíněně přípustné využití:

- není stanoveno

Nepřípustné využití:

- veškeré stavby a činnosti nesouvisející s hlavním, přípustným a podmíněně přípustným využitím

Podmínky prostorového uspořádání:

- v okolí vodních toků umožnit jednostranný manipulační pruh o šířce min. 8 m
- v navrhované ploše **N05-VV K5** je přípustné vybudování malé vodní nádrže nebo soustavy menších tůní do souhrnné plochy 1000 m<sup>2</sup> vodní plochy

**F8. PLOCHY ZEMĚDĚLSKÉ – ZPF (ZZ) POLE (AP.p)**

Hlavní využití:

- zemědělský půdní fond

Přípustné využití:

- krajinná zeleň\*, ÚSES
- účelové komunikace, místní komunikace IV. třídy, silnice III. třídy
- liniová vedení technické infrastruktury
- stavby a zařízení technické infrastruktury lokálního významu
- zařízení důležitá pro polní závlahy, malé vodní nádrže přírodního charakteru, rybníky, odvodňovací příkopy, hráze sloužící k ochraně před zamokřením nebo zátopou, ochranné terasy a vegetační úpravy zabraňující erozi, protipovodňová opatření, stavby zvyšující retenční schopnost území, biologické dočišťovací nádrže apod.
- související dopravní a technická infrastruktura

Podmíněně přípustné využití:

- doprovodné stavby pro hospodářská zvířata\* za podmínky, že nebudou situovány blíže než 100 m od stabilizovaných či rozvojových ploch bydlení a nebudou umístovány na kvalitních zemědělských půdách s ochranou bonity 1. a 2. stupně;

- zařízení a jiná opatření pro zemědělství\* za podmínky, že nebudou situovány blíže než 100 m od stabilizovaných či rozvojových ploch bydlení a nebudou umístovány na kvalitních zemědělských půdách s ochranou bonity 1. a 2. stupně;
- zalesnění za podmínky, že se jedná o méně kvalitní zemědělskou půdu se stupněm bonity 4. a 5.
- směrové úpravy oblouků stávajících silnic za podmínky zvýšení bezpečnosti silničního provozu

Nepřípustné využití:

- stavby pro zemědělství
- stavby a zařízení technické infrastruktury nadmístního významu
- stavby a zařízení pro nakládání s odpady s výjimkou biologicky rozložitelných odpadů
- dálnice a silnice I.a II.třídy a místní komunikace I. a II. třídy s výjimkou směrových úprav oblouků stávajících silnic
- stavby a zařízení pro těžbu nerostů
- veškeré stavby a činnosti nesouvisející s hlavním, přípustným a podmíněně přípustným využitím

Podmínky prostorového uspořádání:

- zařízení nesmí svým vzhledem a umístěním narušovat charakter okolní krajiny
- musí být zajištěna dopravní obslužnost tohoto zařízení
- je nutné zachovat stávající sjezdy pro obsluhu zemědělských pozemků či zajistit nové

**F9. — PLOCHY ZEMĚDĚLSKÉ – TTP (ZT) TRVALÉ TRAVNÍ POROSTY (AP.t)**

Hlavní využití:

- trvalý travní porost (louky a pastviny)

Přípustné využití:

- chmelnice, vinice a ovocné sady
- krajinná zeleň\*, ÚSES
- účelové komunikace, místní komunikace IV. třídy, silnice III. třídy
- liniová vedení technické infrastruktury
- stavby a zařízení technické infrastruktury lokálního významu
- zařízení důležitá pro polní závlahy, malé vodní nádrže přírodního charakteru, rybníky, odvodňovací příkopy, hráze sloužící k ochraně před zamokřením nebo zátopou, ochranné terasy a vegetační úpravy zabraňující erozi, protipovodňová opatření, stavby zvyšující retenční schopnost území a biologické dočišťovací rybníky apod.
- související dopravní a technická infrastruktura
- stavby a zařízení sloužící jako rekreační infrastruktura v krajině (odpočívky, lavičky, vyhlídky, drobný mobiliář apod.)
- stavby a zařízení pro rybářské a včelařské účely do 25 m<sup>2</sup> zastavěné plochy

Podmíněně přípustné využití:

- doprovodné stavby pro hospodářská zvířata\* za podmínky, že nebudou situovány blíže než 100 m od stabilizovaných či rozvojových ploch bydlení a nebudou umístovány na kvalitních zemědělských půdách s ochranou bonity 1. a 2. stupně. Dále nesmí být tyto stavby umístovány na horizontech, a v pohledově exponovaných místech v krajině;
- zařízení a jiná opatření pro zemědělství\* za podmínky, že nebudou umístovány na horizontech, a v pohledově exponovaných místech v krajině a nebudou umístovány na kvalitních zemědělských půdách s ochranou bonity 1. a 2. stupně;
- zalesnění za podmínky, že se jedná o méně kvalitní zemědělskou půdu se stupněm bonity 4. a 5.
- směrové úpravy oblouků stávajících silnic za podmínky zvýšení bezpečnosti silničního provozu

Nepřípustné využití:

- orná půda
- stavby pro zemědělství
- stavby a zařízení technické infrastruktury nadmístního významu
- stavby a zařízení pro nakládání s odpady s výjimkou biologicky rozložitelných odpadů
- dálnice a silnice I.a II.třídy a místní komunikace I. a II. třídy s výjimkou směrových úprav oblouků stávajících silnic

- stavby a zařízení pro těžbu nerostů
- veškeré stavby a činnosti nesouvisející s hlavním, přípustným a podmíněně přípustným využitím

Podmínky prostorového uspořádání:

- zařízení nesmí svým vzhledem a umístěním narušovat charakter okolní krajiny
- musí být zajištěna dopravní obslužnost tohoto zařízení
- je nutné zachovat stávající cesty a sjezdy pro obsluhu zemědělských pozemků či zajistit nové

**F10. PLOCHY LESNÍ VŠEOBECNÉ (LSLU)**

Hlavní využití:

- pozemky určené k plnění funkcí lesa

Přípustné využití:

- mimolesní zeleň\*, ÚSES
- vodní toky a plochy
- stavby a zařízení lesního hospodářství
- související dopravní infrastruktura
- liniová vedení technické infrastruktury
- systém zásobování pitnou vodou
- stavby a zařízení sloužící jako rekreační infrastruktura v krajině (odpočívky, lavičky, vyhlídky, drobný mobiliář apod.)
- malé vodní nádrže přírodního charakteru, odvodňovací příkopy, hráze sloužící k ochraně před zamokřením nebo zátopou, ochranné terasy a vegetační úpravy zabraňující erozi, protipovodňová opatření, stavby zvyšující retenční schopnost území apod.

Podmíněně přípustné využití:

- není stanoveno

Nepřípustné využití:

- dálnice a silnice I. a II. třídy, místní komunikace I., II. a III. třídy
- veškeré stavby a činnosti nesouvisející s hlavním, přípustným a podmíněně přípustným využitím

Podmínky prostorového uspořádání:

- nejsou stanoveny

**F11. PLOCHY ZELENĚ – VYHRAZENÉ (ZV) ZELEŇ-ZAHRADY A SADY (ZZ)**

Hlavní využití:

- soukromá a poloveřejná zeleň\*

Přípustné využití:

- vodní toky a plochy
- terénní úpravy
- doplňkové stavby a zařízení, např. garáže, kůlny, skleníky, altány do 50 m<sup>2</sup> zastavěné plochy
- liniová vedení technické infrastruktury
- související dopravní a technická infrastruktura
- stavby a zařízení včelařské účely
- kolbiště a jízdná pro koně v rozsahu stávajícího umístění při levém břehu řeky Merklínky

Podmíněně přípustné využití:

- není stanoveno

Nepřípustné využití:

- veškeré stavby a činnosti nesouvisející s hlavním, přípustným a podmíněně přípustným využitím

Podmínky prostorového uspořádání:

- stavby nesmí být umístěny na katodové ochraně plynovodu ani v jejím ochranném pásmu
- koeficient zeleně **KZ=0,90**

- výšková hladina zástavby\* se stanovuje na **max. 4 m** nad rostlý terén

## F12. **PLOCHY ZELENĚ – KRAJINNÁ (ZK)**

### Hlavní využití:

- krajinná zeleň\*

### Přípustné využití:

- prvky ÚSES
- vodní toky
- terénní úpravy, valy a průlehy
- malé vodní nádrže přírodního charakteru, odvodňovací příkopy, hráze sloužící k ochraně před zamokřením nebo zátopou, ochranné terasy a vegetační úpravy zabraňující erozi, protipovodňová opatření, stavby zvyšující retenční schopnost území apod.
- účelové komunikace
- stavby a zařízení pro rybářské a včelařské účely do 25 m<sup>2</sup> zastavěné plochy

### Podmíněně přípustné využití:

- prvky technické infrastruktury, které zásadním způsobem nemění hlavní charakter této plochy

### Nepřípustné využití:

- stavby pro zemědělství
- doprovodné stavby pro hospodářská zvířata\*
- zařízení a jiná opatření pro zemědělství\*
- stavby a zařízení technické infrastruktury nadmístního významu
- stavby a zařízení pro nakládání s odpady
- dálnice a silnice I.a II.třídy a místní komunikace I. a II. třídy s výjimkou směrových úprav oblouků stávajících silnic
- stavby a zařízení pro těžbu nerostů
- veškeré stavby a činnosti nesouvisející s hlavním, přípustným a podmíněně přípustným využitím

### Podmínky prostorového uspořádání:

- nejsou stanoveny

## G. VYMEZENÍ VEŘEJNĚ PROSPĚŠNÝCH STAVEB, VEŘEJNĚ PROSPĚŠNÝCH OPATŘENÍ, STAVEB A OPATŘENÍ K ZAJIŠŤOVÁNÍ OBRANY A BEZPEČNOSTI STÁTU A PLOCH PRO ASANACI, PRO KTERÉ LZE PRÁVA K POZEMKŮM A STAVBÁM VYVLASTNIT

ÚP vymezuje tyto VPS, pro které lze práva k pozemkům a stavbám vyvlastnit:

<b>VPS01 VD1</b>	<b>VEŘEJNÉ PROSTRANSTVÍ</b> (veřejné prostranství – obecné)	<b>P04-PO Z4</b>
<b>VPS02 VD2</b>	<b>DOPRAVNÍ INFRASTRUKTURA</b> (polní cesta)	<b>N01-DU K1</b>
<b>VPS03 VD3</b>	<b>DOPRAVNÍ INFRASTRUKTURA</b> (polní cesta)	<b>N10-DU K10</b>
<b>VPS04 VD2</b>	<b>VEŘEJNÉ PROSTRANSTVÍ</b> (veřejné prostranství – obecné)	<b>P05-PO Z5</b>
<b>VPS05 VD5</b>	<b>DOPRAVNÍ INFRASTRUKTURA</b> (polní cesta)	<b>N11-DU K11</b>

ÚP vymezuje tato VPO ke zvyšování retenční schopnosti krajiny, ke snížení rizika povodňových stavů a k založení prvků ÚSES, pro která lze práva k pozemkům a stavbám vyvlastnit:

<b>VPO01 VR1</b>	<b>OPATŘENÍ KE ZVYŠOVÁNÍ RETENČNÍ SCHOPNOSTI ÚZEMÍ</b> (revitalizace vodního toku nebo obtočné tůně a malé vodní nádrže do 1000 m <sup>2</sup> vodní plochy)	<b>N05-VV K5</b>
<b>VPO02 VU1</b>	<b>LOKÁLNÍ BIOCENTRUM V RBK – LBC 219_02</b> (založení ÚSES)	<b>N06-ZT K6</b>
<b>VPO03 VU2</b>	<b>REGIONÁLNÍ BOKORIDOR - RBK 219_03-3024</b> (založení ÚSES)	<b>N07-ZT K7</b>
<b>VPO04 VU3</b>	<b>REGIONÁLNÍ BOKORIDOR - RBK 219_02-219_03</b> (založení ÚSES)	<b>N08-ZT K8</b>
<b>VPO05 VU4</b>	<b>REGIONÁLNÍ BOKORIDOR - RBK 219_02-219_03</b> (založení ÚSES)	<b>N09-ZT K9</b>

ÚP nenavrhuje plochy asanace ani stavby a opatření k zajišťování obrany a bezpečnosti státu.

## **H. VYMEZENÍ VEŘEJNĚ PROSPĚŠNÝCH STAVEB A VEŘEJNÝCH PROSTRANSTVÍ, PRO KTERÉ LZE UPLATNIT PŘEDKUPNÍ PRÁVO**

ÚP vymezuje tyto VPS, pro které lze uplatnit předkupní právo ve prospěch obce Kaničky:

<b>VPS01 VD1</b>	<b>VEŘEJNÉ PROSTRANSTVÍ</b> (veřejné prostranství – obecné)	<b>P04-PO Z4</b>
POZEMKY s p.č. 293/1, 115/1, 117, 133/7, 133/8, 133/1, 297/10 a 297/9 v k.ú. Kaničky (dle KN)		
<b>VPS04 VD2</b>	<b>VEŘEJNÉ PROSTRANSTVÍ</b> (veřejné prostranství – obecné)	<b>P05-PO Z5</b>
POZEMKY s p.č. 182/25, 182/28, 195/1, 195/3, 302/4 v k.ú. Kaničky (dle KN)		

## **I. H. STANOVENÍ KOMPENZAČNÍCH OPATŘENÍ PODLE § 50 ODS. 6 STAVEBNÍHO ZÁKONA**

Nebylo zpracováno posouzení vlivu ÚP na evropsky významnou lokalitu ani ptačí oblast, a tedy nebyl prokázán negativní vliv na příznivý stav předmětu ochrany a celistvosti. Proto příslušný orgán ochrany přírody ve svém stanovisku neuvedl kompenzační opatření.

## **J. I. VYMEZENÍ PLOCH A KORIDORŮ ÚZEMNÍCH REZERV A STANOVENÍ MOŽNÉHO BUDOUCÍHO VYUŽITÍ, VČETNĚ PODMÍNEK PRO JEHO PROVĚŘENÍ**

ÚP nevymezuje za účelem ochrany území pro další rozvoj žádné plochy územních rezerv.

V plochách územních rezerv v nezastavěném území je obecně přípustné pouze jejich současné využití a údržba. Mohou zde být v souladu s podmínkami využití dané stabilizované plochy umístěny dočasné stavby, např. přístřešky, mobilní objekty, demontovatelné stavby a oplocení. V plochách územních rezerv jsou zakázány změny v území, které by mohly stanovené využití podstatně ztížit nebo znemožnit. V plochách územních rezerv je možné realizovat opatření protierozní a protipovodňová.

## **K. J. VYMEZENÍ PLOCH A KORIDORŮ, VE KTERÝCH JE ROZHODOVÁNÍ O ZMĚNÁCH V ÚZEMÍ PODMÍNĚNO DOHODOU O PARCELACI**

ÚP nestanovuje plochy, ve kterých je rozhodování o změnách využití území podmíněno dohodou o parcelaci.

**L. K. VYMEZENÍ PLOCH A KORIDORŮ, VE KTERÝCH JE ROZHODOVÁNÍ O ZMĚNÁCH V ÚZEMÍ PODMÍNĚNO ZPRACOVÁNÍM ÚZEMNÍ STUDIE, STANOVENÍ PODMÍNEK PRO JEJÍ POŘÍZENÍ A PŘIMĚŘENÉ LHŮTY PRO VLOŽENÍ DAT O TĚTO STUDII DO EVIDENCE ÚZEMNĚ PLÁNOVACÍ ČINNOSTI**

ÚP nevymezuje v souladu se zadáním ÚP plochy pro prověření změn jejich využití územní studií jako podmínku pro rozhodování v území.

**M. L. VYMEZENÍ PLOCH A KORIDORŮ, VE KTERÝCH JE ROZHODOVÁNÍ O ZMĚNÁCH V ÚZEMÍ PODMÍNĚNO VYDÁNÍM REGULAČNÍHO PLÁNU**

ÚP nevymezuje v souladu se zadáním plochy a koridory, ve kterých je vydání regulačního plánu podmínkou pro rozhodování.

**N. M. STANOVENÍ POŘADÍ ZMĚN V ÚZEMÍ (ETAPIZACE)**

Všechny změny jsou realizovatelné kdykoli v době platnosti tohoto ÚP, zejména je třeba využívat disponibilní stavební pozemky uvnitř zastavěného území a plochy přestaveb. U všech nově vymezených lokalit v zastavitelných plochách určených pro bydlení je možné jejich využití až po realizaci související části dopravní a technické infrastruktury, která je pro konkrétní stavební záměr nezbytná.

**O. N. VYMEZENÍ ARCHITEKTONICKY NEBO URBANISTICKY VÝZNAMNÝCH STAVEB, PRO KTERÉ MŮŽE VYPRACOVÁVAT ARCHITEKTONICKOU ČÁST PROJEKTOVÉ DOKUMENTACE JEN AUTORIZOVANÝ ARCHITEKT**

ÚP nevymezuje žádnou stavbu, pro kterou je povinné zpracování architektonické části projektové dokumentace staveb autorizovaným architektem.

**P. O. ÚDAJE O POČTU LISTŮ ÚZEMNÍHO PLÁNU A POČTU VÝKRESŮ K NĚMU PŘIPOJENÉ GRAFICKÉ ČÁSTI**

Textová část ÚP (výroková část) má celkem 24 stran.

Grafická část ÚP (výroková část) obsahuje tyto 3 výkresy:

Číslo přílohy	Název přílohy	Měřítko
01	Výkres základního členění	M 1:5 000
02	Hlavní výkres	M 1:5 000
03	Výkres VPS, VPO a asanací	M 1:5 000

Seznam používaných zkratk je uveden v části R. VYSVĚTLENÍ ZKRATEK v textové části odůvodnění ÚP.

**Q. P. VYMEZENÍ POJMŮ**

Pro účely ÚP Kaničky jsou definovány tyto vybrané pojmy:

- Areál je zpravidla oplocený soubor pozemků, staveb a zařízení sloužící pro různé způsoby využití. Součástí areálu jsou zpravidla provozní prostranství (manipulační a obslužné plochy, zeleň, plochy pro parkování a odstavování vozidel apod.) nebo rezervní plochy pro rozšíření areálu.
- Brownfields jsou opuštěná, zanedbaná, nevyužívaná nebo nevhodně využívaná území povětšinou v zastavěném území, která mohou, ale nemusí vykazovat ekologickou zátěž. Tato území

s nevhodnou prostorovou strukturou jsou určena k regeneraci, dostavbě, případně k asanaci a nové výstavbě odpovídající navrhované urbanistické koncepci.

- c) KZP - koeficient zastavěné plochy je podíl maximální zastavěné plochy pozemku k pozemku či vzájemně souvisejícím pozemkům určeným k umístění stavby. Do koeficientu zastavěné plochy se počítají pouze nadzemní stavby, nezapočítávají se zpevněné plochy. Cílem stanovení tohoto koeficientu je určení maximální hustoty urbanistické struktury v dané ploše.
- d) KZ - koeficient zeleně stanovuje minimální podíl započítávaných ploch zeleně schopných vsakovat dešťové vody, k pozemku či vzájemně souvisejícím pozemkům jednoho majitele určeným k umístění stavby.
- e) Plochy přestavby jsou dle definice SZ plochy zejména v zastavěném území vymezené ke změně stávající zástavby, k obnově nebo opětovnému využití znehodnoceného území.
- f) Plochy stabilizované tvoří území se zachovaným dosavadním charakterem a vysokou mírou stability využití i prostorové struktury zástavby, zeleně nebo krajiny, v níž ÚP nepředpokládá podstatné změny (viz legendy grafické části ÚP).
- g) Plochy změn zahrnují rozvojová území, v nichž je předpokládán kvalitativně odlišný způsob jejich využití (viz legendy grafické části ÚP).
- h) Územní rezervy jsou povětšinou ty části nezastavěného území, jejichž charakteristiky budou v budoucnosti prověřeny, zdali jsou vhodné pro stanovený účel (viz legendy grafické části ÚP). Jejich dosavadní využití nesmí být měněno způsobem, který by podstatně ztížil nebo znemožnil prověřované budoucí využití.

Pro určení podmínek pro využití ploch s rozdílným způsobem využití jsou definovány tyto **pojmy označené \***:

- stavby pro bydlení – stavby, ve kterých více než polovina podlahové plochy odpovídá požadavkům na trvalé bydlení a které jsou k tomuto účelu určeny (rodinný dům, bytový dům);
- stavby pro rodinnou rekreaci - stavby, jejichž objemové parametry a vzhled odpovídají požadavkům na rodinnou rekreaci a které jsou k tomuto účelu určeny; stavby pro rodinnou rekreaci mohou mít nejvýše jedno podzemní, dvě nadzemní podlaží a podkroví a zastavěnou plochu maximálně 80-85 m<sup>2</sup>
- izolační a ochranná zeleň – zahradní a terénní úpravy zajišťující estetickou nebo hygienickou bariéru
- soukromá a poloveřejná zeleň – větší souvislé nezastavěné celky zeleně s omezeným režimem přístupu, např. produkční zahrady a sady, které jsou součástí zemědělského půdního fondu
- zařízení a jiná opatření pro zemědělství – např. doprovodné stavby pastevních areálů, ohrazení pastvin a výběhů, seníky, pěstitelské školky, nezahrnuje stavby pro zemědělství
- krajinná zeleň – plochy s převažující ekologickou a krajinnou funkcí sloužící pro zachování a obnovu přírodních, krajinných a estetických hodnot území. Jedná se zejména o tzv. rozptýlenou zeleň v krajině (vegetační prvky rostoucí mimo les) - skupiny stromů, keřů, trvalých travních porostů na terénních nerovnostech, mezích, remízích, stržích, v břehových hranách vodních toků a v litorálním pásu vodních nádrží a dále zeleň v dotěžených dobývacích prostorech, lomech, pískovnách, apod.
- mimolesní zeleň – lesní porosty mimo PUPFL a vzrostlá zeleň
- výšková hladina zástavby - nejvyšší bod stavby, resp. atika, hřeben apod., měřený od nejvyššího bodu rostlého terénu
- vedlejší stavby slučitelné s bydlením – stavby a zařízení provozoven drobných živností a služeb, které svým provozem (doprava, hluk, vibrace, prašnost, čistota ovzduší, a pod.) nenaruší hlavní využití nad míru stanovenou příslušným předpisem
- doprovodné stavby pro hospodářská zvířata - stavby pro dosoušení a skladování sena a slámy, stavby pro skladování chlévské mrvy, hnoje, kejdy, močůvky a hnojůvky, stavby pro skladování tekutých odpadů z živočišné výroby a stavby pro konzervaci a skladování siláže a silážních šťáv
- chov domácích a hospodářských zvířat - chov pro vlastní potřebu (samozásobování) a zájmový chov a malochovy v rozsahu stávajících hospodářských objektů.
- charakter venkovské zástavby - stavby obdélného půdorysu s poměrem stran min. poměrem stran 2:3 (optimálně s vyšším rozdílem délek), zastřešení objektu šikmou střechou s výraznějším sklonem (obdobné geometrie jako střechy okolní zástavby), minimálně jednom nadzemním obytným podlažím a podkrovím (podkroví nemusí být užitelné, může sloužit jen ke skladovacím účelům, přístup může být proveden pouze stahovacími schody). Materiálové a konstrukční řešení respektuje okolní zástavbu.

- veřejné ubytování rekreačního charakteru a stravování - stavby a zařízení komerčního občanského vybavení poskytující rekreačně ubytovací a gastronomické služby veřejnosti, např. hotely, motely, příp. penziony
- ostatní ubytovací zařízení - byty služební (max.1bj majitele nebo správce zařízení) pohotovostní, majitelů a správců zařízení, zaměstnanecké ubytovny, tj. konkretizace forem ostatních ubytovacích zařízení dle §2, odst.c), bod 4 Vyhlášky č.501/2006 Sb. V platném znění

Seznam používaných zkratk je uveden v části R. VYSVĚTLENÍ ZKRATEK v textové části odůvodnění ÚP.