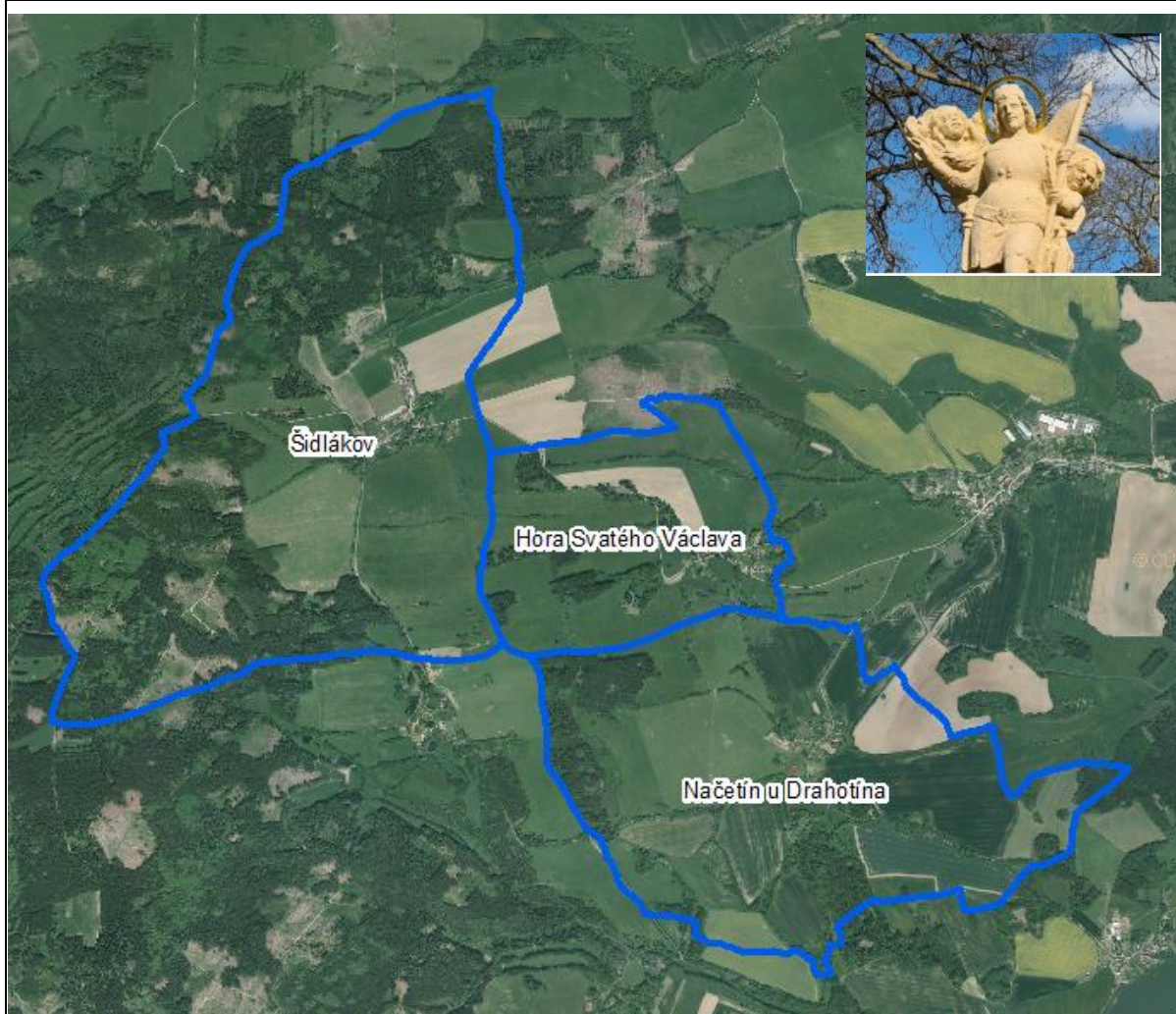


## HORA SVATÉHO VÁCLAVA



### ZÁKLADNÍ ÚDAJE O OBCI

statut	obec
působnost	obec I.
stavební úřad	Poběžovice
katastrální území	Hora sv. Václava, Načetín u Drahotína, Šidlákov
počet částí	3
rozloha v ha	765,2
počet obyvatel k 31.12.2023	63
zařazení dle závislosti	obec závislá na vybavenosti okolních obcí
stav ÚPD	Změna č. 2 ÚP Hora Svatého Václava (2024)
další podklady pro rozhodování v území	Územní studie Český les
další strategické dokumenty	Strategický plán rozvoje obce - NE Pasport místních komunikací - NE Komplexní pozemková úprava – NE Revize katastru – ANO

## ZÁKLADNÍ CHARAKTERISTIKA OBCE

[www.horasvatehovaclava.cz](http://www.horasvatehovaclava.cz)

Obec se nachází 6 km ve vzdálenosti od města Poběžovice a 20 km od Domažlic.

Obec leží v nadmořské výšce 572 m n. m. a první zmínku o ní nalezneme v historických pramenech již v roce 1239. Dominantou obce je kostel Sv. Václava, který byl vybudován na výrazném kopci a opevněn hradbou s valem. Pravděpodobně na tomto místě stál dříve hrad, který byl v době husitských válek zbořen a na jeho místě byl vystavěn kostel.

Hora Svatého Václava: Malá ves ležící ve svažitém terénu 5 km západně od Poběžovice. Dominantou je gotický kostel sv. Václava. Dochované stavby pocházejí převážně z období kolem přelomu 19. a 20. století.

Načetín: Ves ležící 5 km západně od Poběžovic, zmiňována od 16. století. Zástavbu tvoří několik starších objektů bez výraznějších architektonických a památkových kvalit.

Šidlákov: Ves ležící 7 km západně od Poběžovic, poprvé připomínána k roku 1379. Zástavbu tvoří několik starších objektů vesměs z období po roce 1900, bez výraznějších památkových a architektonických kvalit. Část vsi zanikla po roce 1945.

Obec Hora Svatého Václava je obcí obsluhovanou, která je na základní vybavenosti (např. zdravotnictví, školství, sociální služby, zaměstnání) závislá na Domažlicích a Poběžovicích.

## PODKLADY PRO ROZBOR UDRŽITELNÉHO ROZVOJE ÚZEMÍ

### HODNOTY NA ÚZEMÍ OBCE

#### Architektonické a urbanistické hodnoty

*Za kulturní hodnoty se považují památkově chráněné objekty a území ve smyslu zákona č. 20/187 o státní památkové péči a dále:*

- drobné sakrální stavby: pamětní kříže, kapličky
- významné vyhlídkové místo mezi Korytany a Šidlákovem a západně od Hory Sv. Václava
- historické jádro obce Načetín a Hora Sv. Václava jako urbanisticky významný kompoziční prostor
- venkovské stavení se sýpkou čp. 10 v Načetíně
- venkovské stavení ev. č. 2, 8 a ev. č. 12 se stodolou v Načetíně

#### Přírodní hodnoty

*Za přírodní hodnoty se považují zvláště chráněná území ve smyslu § 14 zákona č. 114/92 o ochraně přírody a krajiny a dále:*

- krajinná veduta vymezená v ZÚR
- půdy I. a II. třídy ochrany zemědělského půdního fondu
- zachovalé nivy v okolí vodních toků
- mokřady a prameniště
- registrovaný významný krajinný prvek: soustava remízů v k.ú. Načetín
- krajinářské kompoziční prvky: skupiny dřevin, meze, remízy, aleje, solitérní stromy

*Cenné biotopy sledované v rámci mapování biotopů soustavy Natura. Jedná se o plochy mimo lesní porosty, mimo vymezené plochy zvláště chráněných území a mimo I. a II. zóny CHKO Český les. Biotopy musí splňovat jedno kritérium reprezentativnosti A, B nebo kritérium zachovalosti A, B. Pro vymezení samostatné plochy v územním plánu je doporučeno vyznačovat plochy od velikosti cca 500 m<sup>2</sup>. Plochy budou upřesněny do zadání územního plánu.*

*k.ú. Hora Svatého Václava - T1.5 (80), K1 (20); K1 (100); T1.5 (100); T1.1 (100); L2.2 (100)*

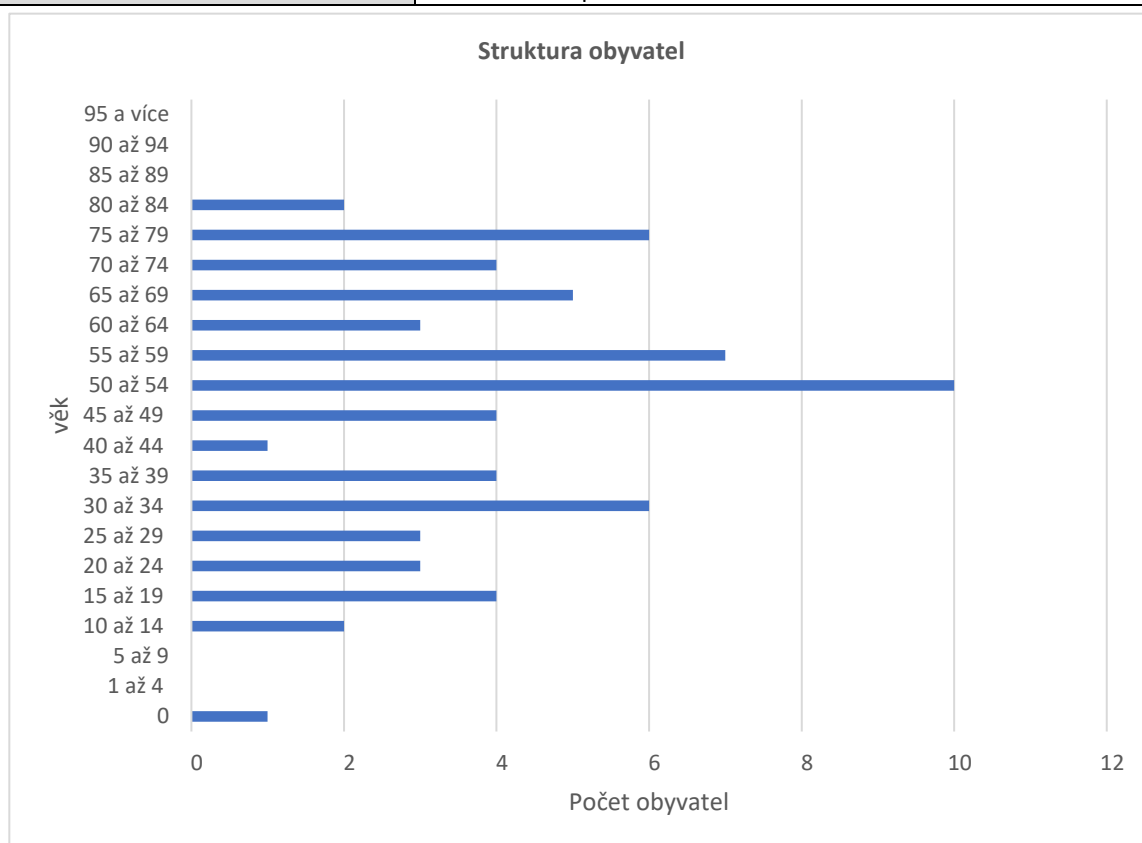
*k.ú. Načetín - T1.5 (90), K1 (10); K1 (5), T1.5 (95); L2.2 (100)*

*k.ú. Šidlákov - T1.3 (100); L2.2 (100)*

## ZJIŠTĚNÍ A VYHODNOCENÍ STAVU A VÝVOJE ÚZEMÍ, JEHO HODNOT A LIMITY VYUŽITÍ ÚZEMÍ

1. Širší územní vazby			Hodnocení
<i>Na území ORP Domažlice</i>	Dostupnost hraničního přechodu	Lísková (19 km) Železná (23)	<b>0</b>
<i>Mimo území ORP Domažlice</i>	Dostupnost krajského města Plzně a hlavního města Prahy		<b>0</b>
	Silniční dopravou	Plzeň – 62 km za 1:02 hod Praha – 157 km za 1:59 hod	
	Autobusovou dopravou	Plzeň – 2 přestupy Praha – 3 přestupy	-
	Železniční dopravou	Plzeň – 2 přestup Praha – 2 přestup	-
2. Prostorové a funkční uspořádání území			Hodnocení
3. struktura osídlení			Hodnocení
<i>Obce obsluhované, obsluhující, svébytné</i>	Obec Hora Svatého Václava je obcí obsluhovanou, která je na základní vybavenosti (např. zdravotnictví, školství, sociální služby, zaměstnání) závislá na Domažlicích a Poběžovicích.		<b>ukazatel není hodnocen</b>
<i>Obce ležící ve funkčně urbanizovaných územích (obce (FUA))</i>	Obec leží v dosahu místního pracovištního systému (Domažlic) a je zahrnuta do místního pracovištního systému Domažlic, tzn. obyvatelé spádují z hlediska dojížděky za prací do Domažlic. Dopravní spojení veřejnou dopravou je komplikované a časově náročné.		-
<b>PROSTOROVÉ USPOŘÁDÁNÍ ÚZEMÍ:</b>			
<i>Charakteristika zástavby</i>	V územním plánu převládají plochy smíšené obytné venkovské. Nová a plánovaná výstavba je zahrnuta do ploch bydlení venkovského. Výšková regulace je nastavena na max. 1,5 NP. V území převládají rodinné domy venkovského charakteru o 1 – 1,5 NP, místy se objevují i 2NP. Dominantou sídla Hora Svatého Václava je návrší s kostelem sv. Václava a penzion „Pohoda“, který je jedinou stavbou po levé straně silnice směřující na Rybník. Pro všechny sídla je typický dostatečně široký návesný prostor přírodního charakteru.		
<i>Hustota zástavby</i>	Hustota zástavby je poměrně řídká. U objektů je dostatek prostoru pro zahrady a soukromou zezeň.		
<i>Veřejné prostory včetně jejich dostupnosti</i>	Pro všechny sídla je typický dostatečně široký návesný prostor přírodního charakteru.		
<i>Funkční uspořádání sídla:</i>	Obytné zóny	Obytná funkce převládá nad ostatními funkcemi.	
	Veřejná vybavenost	Veřejná vybavenost se soustřeďuje při hlavním tahu (restaurace, ubytování, obecní úřad) nebo v centrální části sídel (hřiště, veřejné venkovní posezení apod.), což zaručuje dobrou dostupnost pro všechny obyvatele. Jedná se o malá sídla, která jsou závislá na vybavenosti blízkého města Poběžovice (školka, škola, zdravotnické zařízení, obchody).	
	Výrobní a průmyslové zóny	V sídle Šidlákov se nachází zemědělská výroba, která je soustředěna v severní části sídla.	

	Rekreační zóny	V obci se nenachází rekreační zóna. Ve všech sídlech se nachází několik objektů (chalup), které se využívají k rekreaci, především v sídle Načetín a Lačná. V Hoře Svatého Václava a v Šidlákově se nachází penziony, které slouží k rekreaci návštěvníkům.
<b>STRUKTURA OSÍDLENÍ:</b>		
	Hustota osídlení	2,23 obyv./km <sup>2</sup> – nízká hustota – venkovská oblast
	Sociálně-ekonomická struktura	Vzhledem k velikosti obce je zde dostatek pracovních příležitostí. Do obce přijíždí 11 lidí za zaměstnáním. Převládá terciální sektor (obchod a služby) a dále také primární sektor (zemědělství). Nejvíce obyvatel dojíždí za zaměstnáním do Poběžovic.
	Kvalita prostředí obce	Obec se nachází v přírodním prostředí s dostatkem veřejné zeleně, pro obyvatele a návštěvníky nabízí obec kvalitní prostředí.
	Demografická struktura	Počet obyvatel a saldo migrace dlouhodobě stoupá. Vývoj přirozeného přírůstu ovšem dlouhodobě klesá. Index stárí je v posledních letech vysoce nad průměrem ORP Domažlice, což je známkou, že populace stárne. Nejvíce obyvatel je zastoupeno ve věkové skupině 50 – 54 let. Průměrný věk obyvatel je 48,814. Jedná se o jednu z obcí s nejvyšším průměrným věkem obyvatel v ORP Domažlice. Populace zde stárne.



Historické a kulturní souvislosti	Obec Hora Svatého Václava, poprvé zmíněná v roce 1239, hrála ve středověku strategickou roli díky své poloze a opevněnému kostelu. Kostel sv. Václava, poprvé zmiňovaný v roce 1345, byl od roku 1384 farním kostelem a má bohatou architektonickou historii. Jeho gotický presbytář, loď z 15. století a věž z druhé poloviny 14. století byly později barokně upraveny, čímž získal svou současnou podobu. Kostel a jeho okolí byly opevněny, přičemž zde stávala také tvrz. Roku 1545 byl kostel připojen k panství Horšovský Týn Janem mladším z Lobkovic. Správu kostela vykonávali kněží z pivonského kláštera až do
-----------------------------------	--

roku 1785, kdy byl jejich vliv ukončen. Farnost byla obnovena v roce 1788 a vedení matrik se datuje již od roku 1680. V 90. letech 20. století byla opravena střecha a podlaha kostela, ale nadměrná vlhkost zůstává jeho problémem. V roce 1930 žilo v obci 154 obyvatel a stálo zde 29 domů. Okolní sídla, jako Načetín a Šidlákov, mají rovněž středověké kořeny a svou vlastní zajímavou historií.

Stabilní katastr 1838

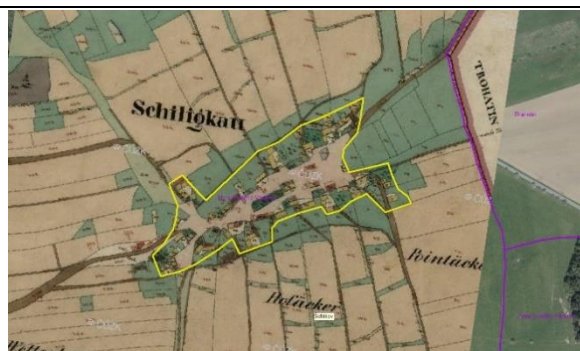


Hora Svatého Václava

Ortofoto 2022



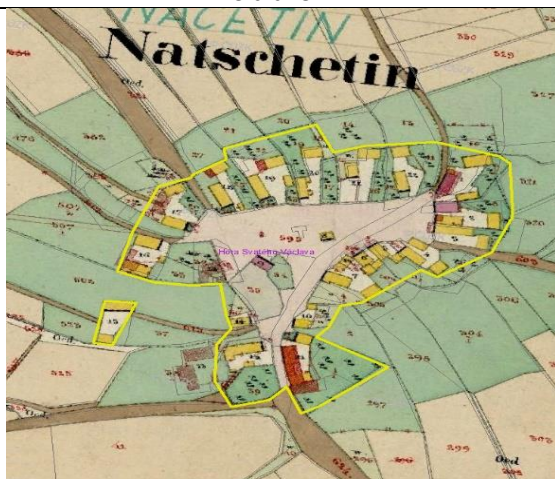
Hora Svatého Václava



Šidlákov



Šidlákov



Načetín

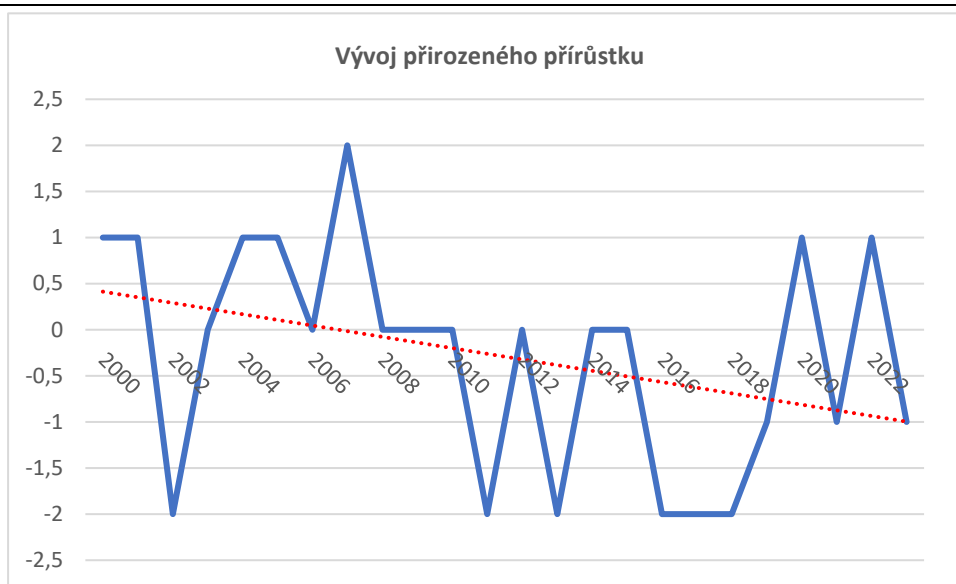


Načetín

### Hodnocení

Obec Hora Svatého Václava je venkovská oblast s nízkou hustotou zástavby, kde obyvatelé spoléhají na základní vybavenost v Domažlicích a Poběžovicích. Dominantou obce je návrší s kostelem sv. Václava. Územní plán podporuje venkovské bydlení s výškovým omezením do 1,5 podlaží. Populace obce stárne, s průměrným věkem téměř 49 let, a přirozený přírůstek obyvatel dlouhodobě klesá, přestože saldo migrace roste. Hlavní ekonomické aktivity zahrnují terciární sektor a zemědělství, obyvatelé dojíždějí za prací do blízkých měst. Obec nabízí kvalitní životní prostředí s dostatkem zeleně a přírodních ploch, což ji činí atraktivní i pro rekreaci.

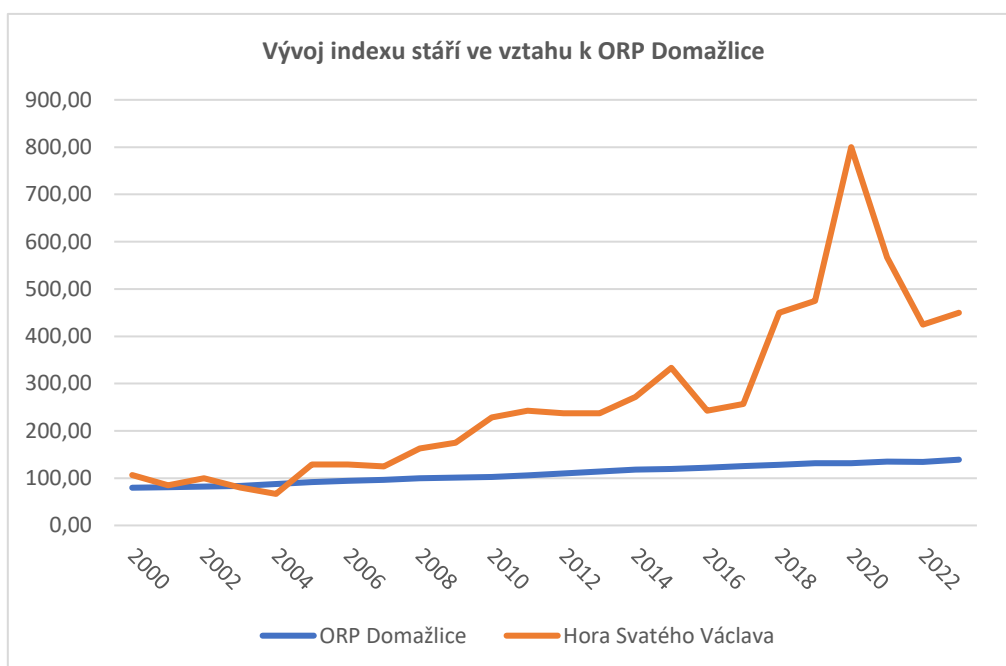
4. Sociodemografické podmínky a bydlení		Hodnocení																																																		
Vývoj počtu obyvatel	mírně stoupající	+																																																		
<p><b>Vývoj počtu obyvatel</b></p> <table border="1"> <caption>Data for 'Vývoj počtu obyvatel' chart</caption> <thead> <tr> <th>Year</th> <th>Population (approx.)</th> </tr> </thead> <tbody> <tr><td>2000</td><td>79</td></tr> <tr><td>2001</td><td>68</td></tr> <tr><td>2002</td><td>61</td></tr> <tr><td>2003</td><td>59</td></tr> <tr><td>2004</td><td>57</td></tr> <tr><td>2005</td><td>50</td></tr> <tr><td>2006</td><td>53</td></tr> <tr><td>2007</td><td>56</td></tr> <tr><td>2008</td><td>57</td></tr> <tr><td>2009</td><td>58</td></tr> <tr><td>2010</td><td>58</td></tr> <tr><td>2011</td><td>62</td></tr> <tr><td>2012</td><td>65</td></tr> <tr><td>2013</td><td>66</td></tr> <tr><td>2014</td><td>67</td></tr> <tr><td>2015</td><td>68</td></tr> <tr><td>2016</td><td>69</td></tr> <tr><td>2017</td><td>70</td></tr> <tr><td>2018</td><td>65</td></tr> <tr><td>2019</td><td>63</td></tr> <tr><td>2020</td><td>63</td></tr> <tr><td>2021</td><td>66</td></tr> <tr><td>2022</td><td>67</td></tr> <tr><td>2023</td><td>64</td></tr> </tbody> </table>			Year	Population (approx.)	2000	79	2001	68	2002	61	2003	59	2004	57	2005	50	2006	53	2007	56	2008	57	2009	58	2010	58	2011	62	2012	65	2013	66	2014	67	2015	68	2016	69	2017	70	2018	65	2019	63	2020	63	2021	66	2022	67	2023	64
Year	Population (approx.)																																																			
2000	79																																																			
2001	68																																																			
2002	61																																																			
2003	59																																																			
2004	57																																																			
2005	50																																																			
2006	53																																																			
2007	56																																																			
2008	57																																																			
2009	58																																																			
2010	58																																																			
2011	62																																																			
2012	65																																																			
2013	66																																																			
2014	67																																																			
2015	68																																																			
2016	69																																																			
2017	70																																																			
2018	65																																																			
2019	63																																																			
2020	63																																																			
2021	66																																																			
2022	67																																																			
2023	64																																																			
Saldo migrace	stoupající	+																																																		
<p><b>Saldo migrace</b></p> <table border="1"> <caption>Data for 'Saldo migrace' chart</caption> <thead> <tr> <th>Year</th> <th>Migration Balance (approx.)</th> </tr> </thead> <tbody> <tr><td>2000</td><td>-1</td></tr> <tr><td>2001</td><td>-4</td></tr> <tr><td>2002</td><td>-5</td></tr> <tr><td>2003</td><td>-2</td></tr> <tr><td>2004</td><td>-3</td></tr> <tr><td>2005</td><td>-8</td></tr> <tr><td>2006</td><td>3</td></tr> <tr><td>2007</td><td>1</td></tr> <tr><td>2008</td><td>1</td></tr> <tr><td>2009</td><td>0</td></tr> <tr><td>2010</td><td>-1</td></tr> <tr><td>2011</td><td>3</td></tr> <tr><td>2012</td><td>3</td></tr> <tr><td>2013</td><td>1</td></tr> <tr><td>2014</td><td>1</td></tr> <tr><td>2015</td><td>3</td></tr> <tr><td>2016</td><td>3</td></tr> <tr><td>2017</td><td>-3</td></tr> <tr><td>2018</td><td>-1</td></tr> <tr><td>2019</td><td>-1</td></tr> <tr><td>2020</td><td>3</td></tr> <tr><td>2021</td><td>0</td></tr> <tr><td>2022</td><td>-2</td></tr> </tbody> </table>			Year	Migration Balance (approx.)	2000	-1	2001	-4	2002	-5	2003	-2	2004	-3	2005	-8	2006	3	2007	1	2008	1	2009	0	2010	-1	2011	3	2012	3	2013	1	2014	1	2015	3	2016	3	2017	-3	2018	-1	2019	-1	2020	3	2021	0	2022	-2		
Year	Migration Balance (approx.)																																																			
2000	-1																																																			
2001	-4																																																			
2002	-5																																																			
2003	-2																																																			
2004	-3																																																			
2005	-8																																																			
2006	3																																																			
2007	1																																																			
2008	1																																																			
2009	0																																																			
2010	-1																																																			
2011	3																																																			
2012	3																																																			
2013	1																																																			
2014	1																																																			
2015	3																																																			
2016	3																																																			
2017	-3																																																			
2018	-1																																																			
2019	-1																																																			
2020	3																																																			
2021	0																																																			
2022	-2																																																			
Vývoj přirozeného přírůstku	klesající	-																																																		



*Vývoj indexu stáří ve vztahu k ORP Domažlice*

hodnoty jsou vysoce nad průměrem ORP Domažlice

-



*Připravované plochy k bydlení v ÚP*

obec má dostatek pozemků umožňující výstavbu RD

+

*Vývoj počtu dokončených bytů*

stoupající

+

## 5. Příroda a krajina

### Hodnocení

*Koeficient ekologické stability*

činí 2,85 (vcelku vyvážená krajina); Výpočet nezohledňuje k.ú. ale území obce jako celek; v k.ú. Šidlákov je více stabilních prvků, naopak v k.ú. Načetín u Drahotína méně

0

*Přítomnost chráněných území*

přírodní park Český les, CHKO Český les a přírodní památka Hvoždanská louka, významný krajinný prvek (VKP) soustava remízů, lokalita výskytu zvláště chráněných

+

	druhů rostlin a živočichů s národním významem (modrásek hořcový)	
<i>Prvky rozptýlené a doprovodné zeleně v krajině (RDZ)</i>	obec leží v méně intenzivní oblasti zemědělské výroby, ve volné krajině je dostatek doprovodné i rozptýlené mimolesní zeleně	+
<b>6. Vodní režim</b>		<b>Hodnocení</b>
<i>Zranitelná oblast vodního režimu</i>	obec spadá do zranitelné oblasti	-
<i>Ochranné pásmo vodních zdrojů</i>	není pro rozvoj obce limitující	0
<i>Záplavové území</i>	není stanoveno	0
<i>Odvodněné území niv</i>	odvodněné plochy jsou téměř výlučně nivní půdy, část přeměněna na orné plochy (vzhledem k tomu, že rozsah odvodněného území niv je minimální, je ukazatel hodnocen nulou)	0
<b>7. Horninové prostředí</b>		<b>Hodnocení</b>
<i>Zdroje nerostných surovin</i>	na území obce nejsou žádné zdroje.	0
<i>Ohrožení těžbou</i>	území není ohroženo těžbou	0
<i>Výskyt poddolovaných území</i>	v jihovýchodní části území se nachází poddolované území, ovšem neovlivňuje další rozvoj území	0
<b>8. Kvalita životního prostředí</b>		<b>Hodnocení</b>
<i>Hodnoty radonového rizika</i>	místní částí Šídlákov prochází oblast výskytu vysokého radonového rizika (vzhledem k tomu, že obec má další dvě části, které leží mimo rizikovou oblast, je ukazatel hodnocen nulou)	0
<i>Zdroje znečištění</i>	v obci nejsou významné zdroje znečištění	+
<i>Stoupající doprava</i>	na území obce se neprovádělo sčítání dopravy	0
<b>9. Zemědělský půdní fond a pozemky určené k plnění funkce lesa</b>		<b>Hodnocení</b>
<i>Třída ochrany dle BPEJ</i>	mírně převažují půdy IV. a V. třídy ochrany ZPF	0
<i>Odvodněné pozemky</i>	vzhledem k tomu, že území obce není téměř odvodněno, je hodnocení pozitivní	+
<i>Ohrožení větrnou erozí</i>	území není ohroženo větrnou erozí	0
<i>Ohrožení vodní erozí</i>	na několika blocích orné půdy se vyskytují extrémně ohrožené půdy vodní erozí	-
<i>Lesy hospodářské, ochranné a zvláštního určení</i>	33,5 % území tvoří lesy	+
<i>Ohrožení kůrovcem</i>	na území obce se nachází plochy vytěžené nebo čekající na vytěžení v rámci kůrovcové kalamity	-
<b>10. Občanská vybavenost včetně její dostupnosti a veřejná prostranství</b>		<b>Hodnocení</b>
<i>Občanská vybavenost</i>	v sídle Hora Sv. Václava se nachází hospoda a penzion, fotbalové hřiště; v Načetíně je víceúčelové hřiště; v obci nepůsobí žádná občanská a sdružení ani spolky; na základě iniciativy občanů vznikla turistická stezka v okolí kostele Sv. Václava.	0

Vhodné prostory pro konání veřejných akcí	obec má v územním plánu vymezeno dostatek veřejných prostranství ve stabilizovaných plochách i v plochách změn.	+
---	---	---

<b>11. Dopravní infrastruktura včetně její dostupnosti</b>	<b>Hodnocení</b>
--	------------------

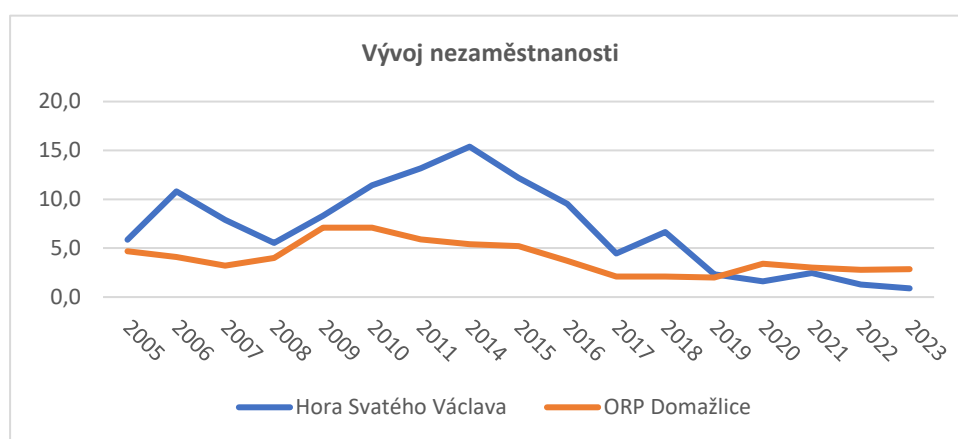
Dopravní dostupnost	obcí neprochází železnice a je napojena pouze na silnici III. třídy	-
---------------------	---	---

<b>12. Technická infrastruktura včetně její dostupnosti</b>	<b>Hodnocení</b>
---	------------------

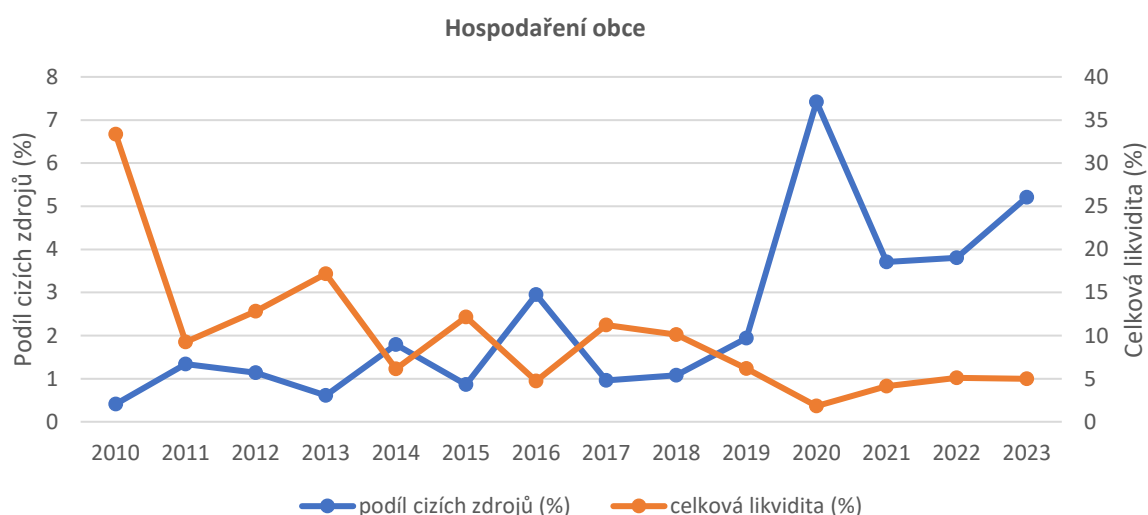
Technická infrastruktura	zdrojem vody jsou studny či vrty, kapacitně dostačující; odkanalizování není v obci řešeno; veřejné osvětlení je vyhovující; obec není plynofikována.	0
--------------------------	---	---

<b>13. Ekonomické a hospodářské podmínky</b>	<b>Hodnocení</b>
--	------------------

Vývoj nezaměstnanosti	hodnoty jsou v posledních letech pod průměrem ORP Domažlice	0
-----------------------	---	---



Hospodaření obce	celková likvidita je 4,97 %, podíl cizích zdrojů k celkovým aktivům je 5,21 %	+
------------------	---	---



Dostupnost ploch pro podnikání	vzhledem k velikosti a charakteru obce není potřeba plochy pro podnikání vymezovat	0
--------------------------------	--	---

<i>Daňová výtěžnost</i>	činí 25,8 (průměr za ORP Domažlice činí 20,6)	+
<b>14. Rekreační a cestovní ruch</b>		
<i>Turistické cíle</i>	obec nemá významný turistický cíl	<b>0</b>
<i>Veřejné koupaliště</i>	obec nemá veřejné koupaliště	-
<i>Cyklotrasa, cyklostezka, naučná stezka</i>	všemi místními částmi prochází cyklotrasa, turistická stezka pouze v místní části Šidlákov	+
<i>Ubytovací zařízení</i>	v obci se nachází ubytovací zařízení – penzion s restaurací	+
<b>15. Bezpečnost a ochrana obyvatel</b>		
<i>Povodňové riziko</i>	obec není ohrožena povodněmi	<b>0</b>
<i>Zdroje znečištění</i>	v obci nejsou významné zdroje znečištění	+
<i>Stoupající doprava</i>	na území obce se neprovádělo sčítání dopravy	<b>0</b>

<b>ROZBOR UDRŽITELNÉHO ROZVOJE ÚZEMÍ</b>	
<b>ZJIŠTĚNÍ A VYHODNOCENÍ POZITIV A NEGATIV</b>	
<b>POZITIVA (+)</b>	<b>NEGATIVA (-)</b>
<b>HOSPODÁŘSKÉ PROSTŘEDÍ</b>	
<b>1. ŠIRŠÍ ÚZEMNÍ VZTAHY</b>	
	- komplikovaná dostupnost krajského města Plzně a hlavního města Prahy autobusovou dopravou - komplikovaná dostupnost krajského města Plzně a hlavního města Prahy železniční dopravou
<b>2. PROSTOROVÉ A FUNKČNÍ USPOŘÁDÁNÍ ÚZEMÍ</b>	
<b>3. STRUKTURA OSÍDLENÍ</b>	
	- obec leží v dosahu místního pracovního systému (Domažlic) a je zahrnutý do FUA
<b>11. DOPRAVNÍ INFRASTRUKTURA VČETNĚ JEJÍ DOSTUPNOSTI</b>	
	- nedostatečná dopravní dostupnost
<b>12. TECHNICKÁ INFRASTRUKTURA VČETNĚ JEJÍ DOSTUPNOSTI</b>	
<b>13. EKONOMICKÉ A HOSPODÁŘSKÉ PODMÍNKY</b>	
+ hospodaření obce + daňová výtěžnost	
<b>SOUHRNOST SPOLEČENSTVÍ OBYVATEL ÚZEMÍ</b>	
<b>2. PROSTOROVÉ A FUNKČNÍ USPOŘÁDÁNÍ ÚZEMÍ</b>	
<b>3. STRUKTURA OSÍDLENÍ</b>	
<b>4. SOCIODEMOGRAFICKÉ PODMÍNKY A BYDLENÍ</b>	
+ stoupající vývoj počtu obyvatel + stoupající saldo migrace + dostatek pozemků k výstavbě RD + stoupající vývoj v počtu dokončených bytů	- klesající vývoj přirozeného přírůstku - index stáří nad průměrem ORP Domažlice
<b>10. OBČANSKÁ VYBAVENOST VČETNĚ JEJÍ DOSTUPNOSTI</b>	
+ obec má vhodné prostory pro konání veřejných akcí	
<b>11. DOPRAVNÍ INFRASTRUKTURA VČETNĚ JEJÍ DOSTUPNOSTI</b>	

	- nedostatečná dopravní dostupnost
<b>12. TECHNICKÁ INFRASTRUKTURA VČETNĚ JEJÍ DOSTUPNOSTI</b>	
<b>14. REKREACE A CESTOVNÍ RUCH</b>	
+ obec je napojena na turistickou stezku a cyklistickou trasu + v obci je několik ubytovacích zařízení	- obec nemá veřejné koupaliště
<b>15. BEZPEČNOST A OCHRANA OBYVATEL</b>	
+ v obci nejsou významné zdroje znečištění	

### ŽIVOTNÍ PROSTŘEDÍ

<b>5. PŘÍRODA A KRAJINA</b>	
+ přítomnost chráněných území + dostatek rozptýlené a doprovodné zeleně v krajině	
<b>6. VODNÍ REŽIM</b>	
	- obec spadá do zranitelné oblasti
<b>7. HORNINOVÉ PROSTŘEDÍ</b>	
<b>8. KVALITA ŽIVOTNÍHO PROSTŘEDÍ</b>	
+ v obci nejsou významné zdroje znečištění	
<b>9. ZEMĚDĚLSKÝ PŮDNÍ FOND A POZEMKY URČENÉ K PLNĚNÍ FUNKCE LESA</b>	
+ území obce není téměř odvodněno + 33,5 % území tvoří lesy	- výskyt kůrovcové kalamity - výskyt vodní eroze na zemědělských blocích orné půdy

### VYHODNOCENÍ VYVÁŽENOSTI ÚZEMNÍCH PODMÍNEK A JEDNOTLIVÝCH OBLASTÍ MEZI SEBOU

HOSPODÁŘSKÝ	SOCIÁLNÍ	ŽIVOTNÍ
<b>2 -</b>	<b>3 +</b>	<b>2 +</b>

Obec Hora svatého Václava se zaměří na posílení oblasti hospodářského prostředí, zejména veřejné infrastruktury. Vzhledem k ukazatelům, které jsou hodnoceny negativně, není zcela v možnostech obce tyto negativy eliminovat.

Obec Hora Svatého Václava má atraktivní venkovské prostředí s nízkou hustotou zástavby a dostatkem zeleně, což ji činí vhodnou pro bydlení a rekreaci. Výstavba je plánována tak, aby zachovala venkovský charakter, což podporuje její obytnou atraktivitu. Hlavní překážky pro rozvoj zahrnují stárnoucí populaci a komplikované dopravní spojení. Obec je závislá na základní vybavenosti v Domažlicích a Poběžovicích, což omezuje její soběstačnost. Perspektivu rozvoje by mohlo posílit zlepšení infrastruktury, dopravní obslužnosti a rozšíření pracovních příležitostí.

### HLAVNÍ POŽADAVKY NA ZMĚNY V ÚZEMÍ

Požadavky vyplývající ze ZÚR Plzeňského kraje ve znění Aktualizace č. 1, 2, 3 a 4

- SON1 Specifická oblast Český les – v platném ÚP **zpracováno**
- KR01 – Český les **zpracováno do ÚP**, Krajina KR 04 – Chodská pahorkatina - **zpracovat do ÚP**

Požadavky/úkoly/problémy k řešení v ÚPD

Zpracovatel územního plánu provede vyhodnocení definovaných hodnot a poté stanoví jejich ochranu.

U architektonických a urbanistických hodnot zpracovatel stanoví takové regulativy, které povedou k posílení nebo zachování uvedených hodnot obce. S ohledem na problematiku umístování mobilních domů jako staveb hlavních i jako staveb doplňkových ke stávajícímu bydlení (výměnky), zpracovatel stanoví podmínky (výška objektů, charakter, objem – proporcionalita mobilních domů vůči okolní zástavbě), za kterých lze mobilní domy v území umísťovat a případně v jakých funkčních plochách budou přípustné či naopak vyloučeny.

V rámci ochrany veřejných prostranství bude prověřena možnost stanovení vhodného charakteru oplocení směrem do veřejného prostoru (např. formou stanovení průhlednosti či vyloučením staveb plného/prefabrikovaného oplocení ve vymezených lokalitách či ve všech plochách, výška atp.).

Přírodní hodnoty zpracovatel vymezení zejména jako plochy přírodní, nezastavitelné, s výjimkou veřejně prospěšných staveb dopravní a technické infrastruktury. V případě, že budou přírodní hodnoty zahrnuty do zastavitelných ploch, provede zpracovatel územního plánu náležitě odůvodnění a navrhne kompenzační opatření, které eliminuje znehodnocení či poškození konkrétní přírodní hodnoty.

Obec nemá vyvážené podmínky udržitelného rozvoje území v oblasti hospodářského rozvoje. Zpracovatel územního plánu se zaměří především na podporu hospodářského rozvoje.

Zpracovatel bude obec rozvíjet jako venkovské sídlo se zachováním tradičních hodnot a venkovské architektury se zaměřením především přírodní hodnoty, přírodní zdroje a na rekreaci. Výroba řešena především formou řemeslnické výroby, drobných služeb a živností s max. několika zaměstnanci. Typ bydlení především venkovského charakteru tzn. s převládajícím podílem zahrad a možností chovatelských a pěstitelských činností.

#### **Při zpracování územního plánu musí být prověřena:**

1. zmírnění nebo omezení urbanistických, dopravních a hygienických závad

- nebyly zjištěny výše uvedené závady

2. zmírnění nebo omezení vzájemných střetů záměrů na provedení změn v území,

- nebyly zjištěny vzájemné střety záměrů v území

3. zmírnění nebo omezení střetů těchto záměrů s limity využití území a s hodnotami v území

- nebyla zjištěna potřeba řešit střety záměrů s limity a hodnotami v území

4. odstranění nebo zmírnění vlivů negativ v území

- na území obce (oblast Načetín) jsou vytipovány rizikové údolnice a orné plochy s potencionálním rizikem vodní eroze. V rámci ÚP budou tyto lokality prověřeny a případně budou navržena protierozní opatření

- prověřena potřeba ochrany hlavních odvodňovacích zařízení a odvodňovacích kanálů a na základě vyhodnocení zpracovatele územního plánu bude ve veřejném zájmu navrženo jejich zrušení – revitalizace.

**Řada odvodňovacích kanálů a zařízení zbytečně odvádí vodu z krajiny, čímž dochází k prohlubování nedostatku vody v krajině. Zpracovatel ve veřejném zájmu vyhodnotí potřebu těchto zařízení a navrhne jejich zrušení či revitalizaci. Požadavek navazuje na Koncepti na ochranu před následky sucha pro území České republiky**

## **PROBLÉMY, KTERÉ NELZE ŘEŠIT V ÚPD**