

VŠEPADLY



ZÁKLADNÍ ÚDAJE O OBCI

| | |
|----------------------------------------|----------------------------------------------------------|
| statut | obec |
| působnost | obec I. |
| stavební úřad | Kdyně |
| katastrální území | Všeňpady |
| počet částí | 1 |
| rozloha v ha | 492,1 |
| počet obyvatel k 31.12.2023 | 48 |
| zařazení dle závislosti | obec závislá na vybavenosti okolních obcí |
| stav ÚPD | územní plán Všeňpady (2014) |
| další podklady pro rozhodování v území | - |
| další strategické dokumenty | Komplexní pozemková úprava – NE Revize katastru – ANO |

ZÁKLADNÍ CHARAKTERISTIKA OBCE

<http://www.vsepadly.cz/>

Obec Všepadly se nachází 13 km východně od Domažlic v nadmořské výšce 468 m n. m.

Ves ležící v rovinatém až mírně svažitém terénu, poprvé připomínána roku 1379. Zástavba vsi je přízemní, polopatrová i patrová, soustředěná podél přístupových cest i v prostoru nevelké, ze tří stran uzavřené návsi. Domy jsou situovány se štítovou i okapovou orientací. Na návsi stojí šestiboká kaple sv. Václava, datovaná do roku 1775, se stanovou střechou. Přímo ve vsi byl postaven mlýn č.p. 18 „Josefa Hergera“. Hodnotný je obytný dům č.p. 15, patrová stavba situována do svahu, s chlévy. Proti č.p. 15 stojí patrový dvojdům. V č.p. 27 se dochoval zděný patrový špýchar. Zdobně řešené průčelí mají domy č.p. 28 a 49. V č.p. 30 dožívá v místě unikátní roubený dvoudílný špýchar s kvalitně pojatými svlakovými dveřmi. Nad vsí se rozkládá velký hospodářský dvůr barokního založení zvaný Košetice.

Obec Všepadly je obcí obsluhovanou, která je na základní vybavenosti (např. zdravotnictví, školství, sociální služby, zaměstnání) závislá na Domažlicích, Kolovči a Kdyni.

PODKLADY PRO ROZBOR UDRŽITELNÉHO ROZVOJE ÚZEMÍ

HODNOTY NA ÚZEMÍ OBCE

Architektonické a urbanistické hodnoty

Za kulturní hodnoty se považují památkově chráněné objekty a území ve smyslu zákona č. 20/187 o státní památkové péči a dále:

Architektonické a urbanistické hodnoty

Za kulturní hodnoty se považují památkově chráněné objekty a území ve smyslu zákona č. 20/187 o státní památkové péči a dále:

- drobné sakrální stavby - především kapličky, křížky (pamětní kříže), pomník padlým ve světové válce
- historické jádro obce jako urbanisticky významný kompoziční prostor
- areály mlýnů čp. 6 a čp. 18
- venkovská chalupa čp. 48, 49 a dvojdům čp. 6 a 57

Přírodní hodnoty

Za přírodní hodnoty se považují zvláště chráněná území ve smyslu § 14 zákona č. 114/92 o ochraně přírody a krajiny a dále:

- půdy I. a II. třídy ochrany zemědělského půdního fondu
- funkční prvky územního systému ekologické stability
- zachovalé nivy v okolí vodních toků

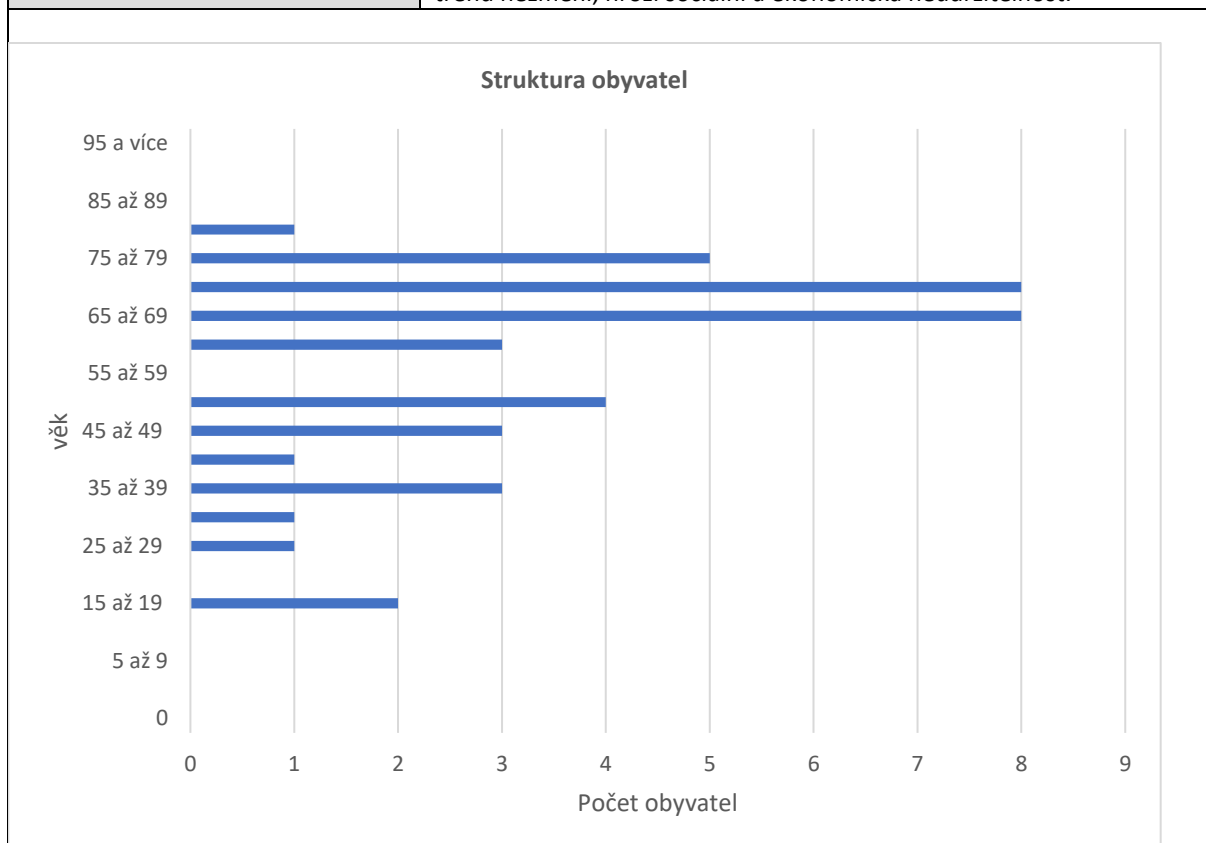
Cenné biotopy sledované v rámci mapování biotopů soustavy Natura. Jedná se o plochy mimo lesní porosty, mimo vymezené plochy zvláště chráněných území a mimo I. a II. zóny CHKO Český les. Biotopy musí splňovat jedno kritérium reprezentativnosti A, B nebo kritérium zachovalosti A, B. Pro vymezení samostatné plochy v územním plánu je doporučeno vymezovat plochy od velikosti cca 500 m². Plochy budou upřesněny do zadání územního plánu.

- M1.7 (85), K1 (15)
- T1.1 (100)

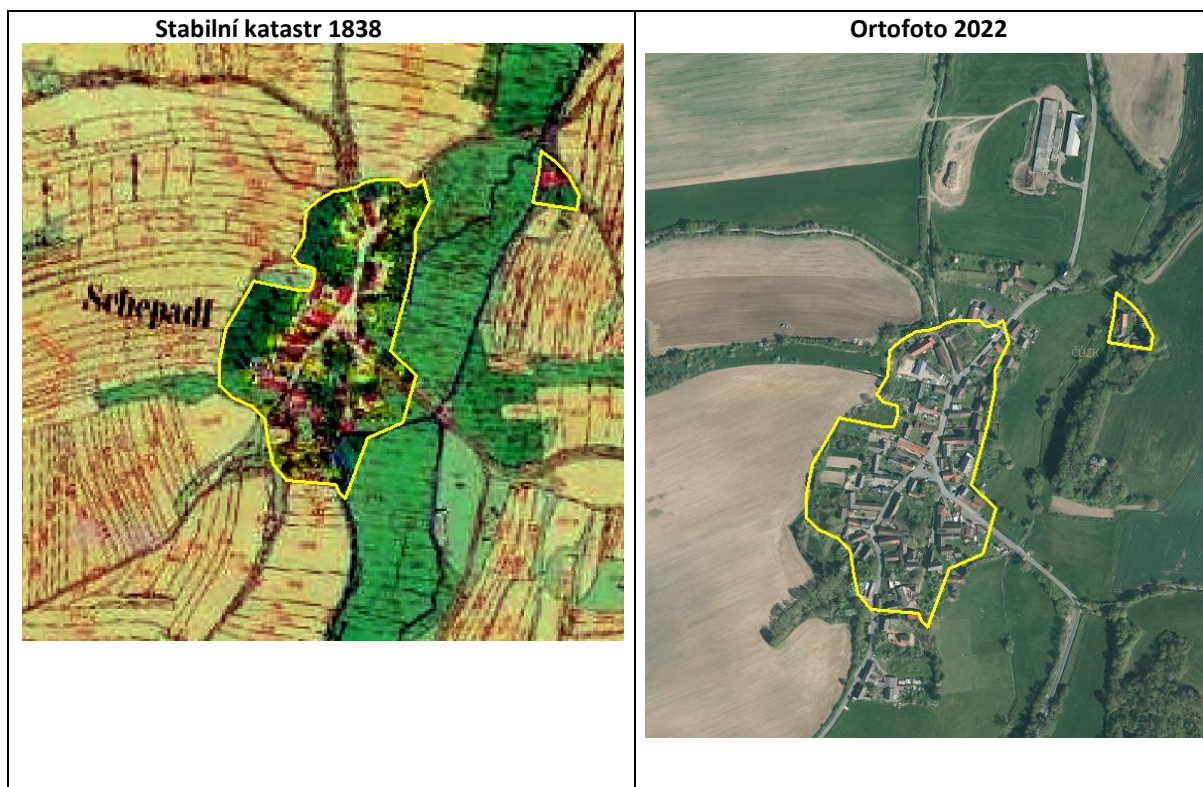
ZJIŠTĚNÍ A VYHODNOCENÍ STAVU A VÝVOJE ÚZEMÍ, JEHO HODNOT A LIMITY VYUŽITÍ ÚZEMÍ

| 1. Širší územní vazby | | | Hodnocení |
|------------------------------------------------------------------|----------------------------------------------------------------------------------------------------------------------------------------------------------------------------------------------------------------------------------------------------------------------------------------------------------------------------------------------------------------------------------------------------------------|---------------------------------------------------------------------------------------------------------------------|-------------------------------|
| <i>Na území ORP Domažlice</i> | Dostupnost hraničního přechodu | Všeruby (22 km) | 0 |
| <i>Mimo území ORP Domažlice</i> | Dostupnost krajského města Plzně a hlavního města Prahy | | + |
| | Silniční dopravou | Plzeň – 48 km za 0:46 hod Praha – 139 km za 1:42 hod | |
| | Autobusovou dopravou | Plzeň – 1 přestupy Praha – 2 přestupy | 0 |
| | Železniční dopravou | Plzeň – 1 přestup Praha – 1 přestup | 0 |
| 2. Prostorové a funkční uspořádání území | | | Hodnocení |
| 3. struktura osídlení | | | Hodnocení |
| <i>Obce obsluhované, obsluhující, svébytné</i> | Obec Tlumačov je obcí obsluhovanou, která je na základní vybavenosti (např. zdravotnictví, školství, sociální služby, zaměstnání) závislá na Domažlicích. | | ukazatel není hodnocen |
| <i>Obce ležící ve funkčně urbanizovaných územích (obec (FUA)</i> | Obec leží v dosahu místního pracovištního systému (Domažlic) a je zahrnuta do místního pracovištního systému Domažlic, tzn. obyvatelé spádují z hlediska dojížděky za prací do Domažlic. Dopravní spojení veřejnou dopravou je časově náročné a komplikované. | | - |
| PROSTOROVÉ USPOŘÁDÁNÍ ÚZEMÍ: | | | |
| <i>Charakteristika zástavby</i> | V obci se nachází zachovalá venkovská zástavba zemědělských usedlostí a chalup. V obci se téměř nenachází nová zástavba. Dominantou obce je kaple sv. Václava a kaple Panny Marie na vršku nad vsí. Územní plán reguluje novou zástavbu dodržением přirozené výškové hranice obce a objekty větších objemů členit na menší hmoty, tj. 1NP a podkroví, výjimečně 2 NP při zachování vesnického charakteru obce. | | |
| <i>Hustota zástavby</i> | Hustota zástavby je optimální. U objektů je dostatek prostoru pro zahrady a soukromou zeleň. | | |
| <i>Veřejné prostory včetně jejich dostupnosti</i> | Veřejné prostory pro shromažďování obyvatel jsou dostačující. Veřejné prostory v podobě ulic jsou dostatečně široké s vybudovanými jednostrannými nebo oboustrannými chodníky podél hlavních dopravních tahů obcí. Ostatní místní komunikace jsou užší, ale pro stávající provoz dostačující. | | |
| <i>Funkční uspořádání sídla:</i> | Obytné zóny | Obytná funkce převládá nad ostatními funkcemi. | |
| | Veřejná vybavenost | V obci se nachází obecní úřad, hasičská zbrojnice a fotbalové hřiště. | |
| | Výrobní a průmyslové zóny | Severně od obce se nachází zemědělský areál, který je dopravně přístupný ze silnice mimo zástavbu. | |
| | Rekreační zóny | V obci není rekreační zóna. V obci se nachází fotbalové hřiště a skrz obec prochází cyklotrasy a turistická stezka. | |
| STRUKTURA OSÍDLENÍ: | | | |
| <i>Hustota osídlení</i> | 9,75 obyv./km ² – nízká hustota – venkovská oblast | | |

| | |
|--------------------------------------|----------------------------------------------------------------------------------------------------------------------------------------------------------------------------------------------------------------------------------------------------------------------------------------------------------------------------------------------------------------------------------------------------------------------------------------------------------------------------------------------------------------------------------------------------------|
| <i>Sociálně-ekonomická struktura</i> | V obci je minimum pracovních příležitostí. Do obce přijíždí 2 lidí za zaměstnáním v rámci sekundárního sektoru (průmysl, stavebnictví). Nejvíce obyvatel dojíždí za zaměstnáním do pracovištního centra Domažlice, po něm následuje Kdyně. |
| <i>Kvalita prostředí obce</i> | Jedná se o klidnou obec mimo hlavní dopravní tah v intenzivní zemědělské krajině, avšak s dostatkem zeleně v obci i v krajině. |
| <i>Demografická struktura</i> | Počet obyvatel klesá. Saldo migrace stoupá. Vývoj přirozeného přírůstku je vyrovnaný. Index stáří se pohybuje výrazně nad průměrem ORP Domažlice. Nejvíce obyvatel je zastoupeno ve věkové skupině 70 - 74 let a 65 - 69. Chybí věkové skupiny od 0 – 14 let věku. Průměrný věk obyvatel je 56,146. Demografická situace území je kritická. Oblast vykazuje výrazné známky stárnutí, nedostatek mladé populace, a i přes pozitivní migrační saldo nedochází k omlazení obyvatelstva. Pokud se trend nezmění, hrozí sociální a ekonomická neudržitelnost. |



| | |
|------------------------------------------|------------------------------------------------------------------------------------------------------------------------------------------------------------------------------------------------------------------------------------------------------------------------------------------------------------------------------------------------------------------------------------------------------------------------------------------------------------------------------------------------------------------------------------------------------------------------------------------------------------------------------------------------------------------------------------------------------------------------------------------------------------------------------------------------------------------------------------------------------------------|
| <i>Historické a kulturní souvislosti</i> | První písemná zmínka o obci pochází z roku 1379, kdy byla součástí panství hradu Nový Herštejn. V roce 1534 prodal Břetislav, syn Půty Švihovského z Rýzmburka, celé herštejnské panství městu Domažlice, které je vlastnilo až do roku 1547, kdy mu byl majetek konfiskován za účast na stavovském povstání. Následně panství získal purkrabí Karlštejna Sebastian Markvart z Hrádku, a v roce 1626 bylo připojeno k bystřickému panství. Roku 1711 se novými majiteli stali Czerninové z Chudenic, jeden z významných šlechtických rodů západních Čech. Po zrušení patrimoniální správy v roce 1850 se Všepadly staly samostatnou obcí, nejprve spadající pod klatovský kraj a soudní okres Kdyně, a od roku 1868 pod okres Domažlice. V období 1980–1990 byla obec administrativně připojena k městyši Koloveč, po roce 1990 však znovu získala samostatnost. |
|------------------------------------------|------------------------------------------------------------------------------------------------------------------------------------------------------------------------------------------------------------------------------------------------------------------------------------------------------------------------------------------------------------------------------------------------------------------------------------------------------------------------------------------------------------------------------------------------------------------------------------------------------------------------------------------------------------------------------------------------------------------------------------------------------------------------------------------------------------------------------------------------------------------|



Hodnocení

Jedná se o obec s kritickým faktorem demografického ukazatele z hlediska udržitelnosti rozvoje obce. Obec má vysoký index stáří a průměrný věk obyvatel je 56 let, absence dětí a mladých rodin. Reziidenční funkce obce slábne vlivem stárnoucí populace a obec se více stává atraktivní pro rekreaci, chalupaření a druhé bydlení. Pokud se tento trend nezmění, hrozí sociální a ekonomická neudržitelnost obce.

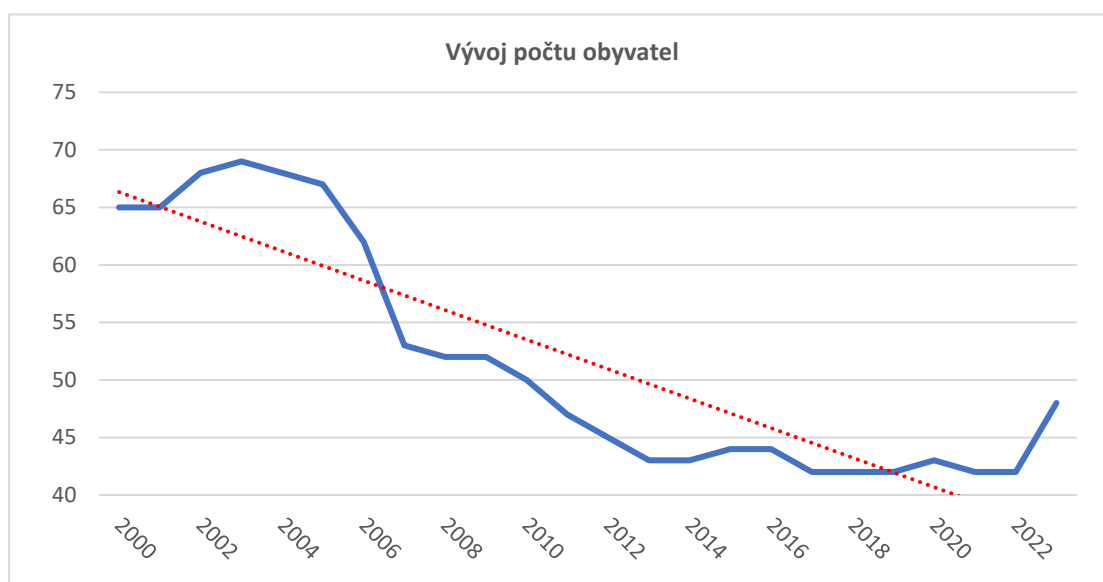
4. Sociodemografické podmínky a bydlení

Hodnocení

Vývoj počtu obyvatel

dlouhodobě klesající

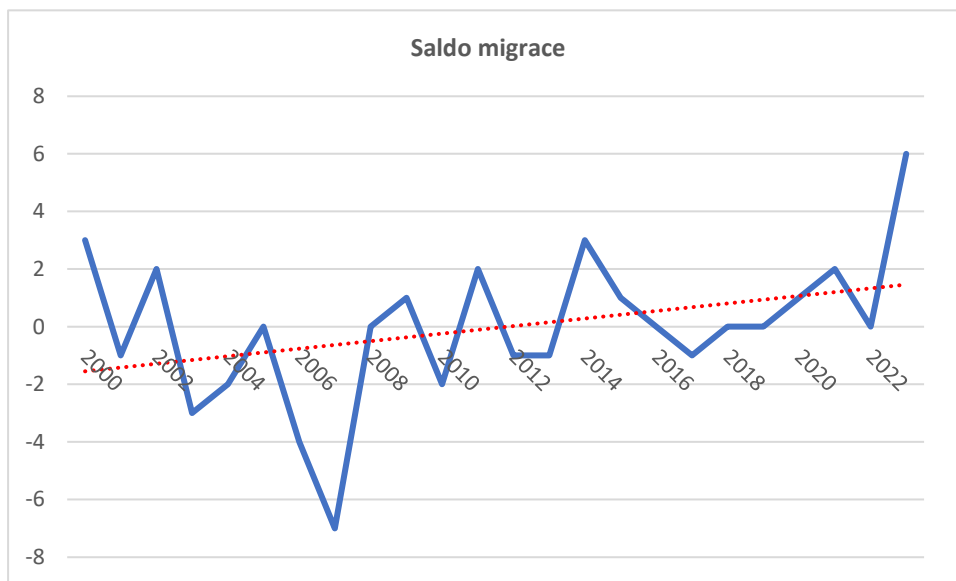
-



Saldo migrace

stoupající

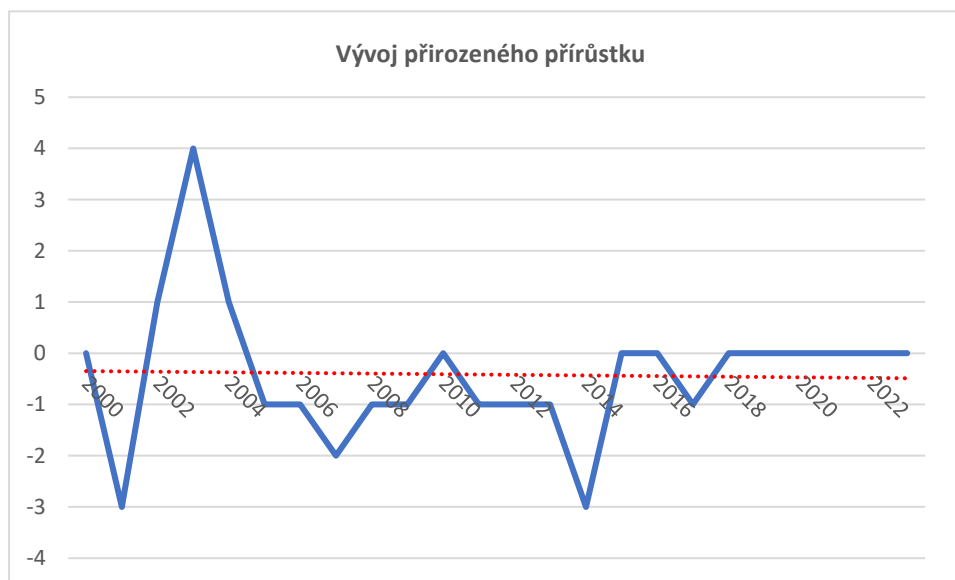
+



Vývoj přirozeného přírůstku

vyrovnaný

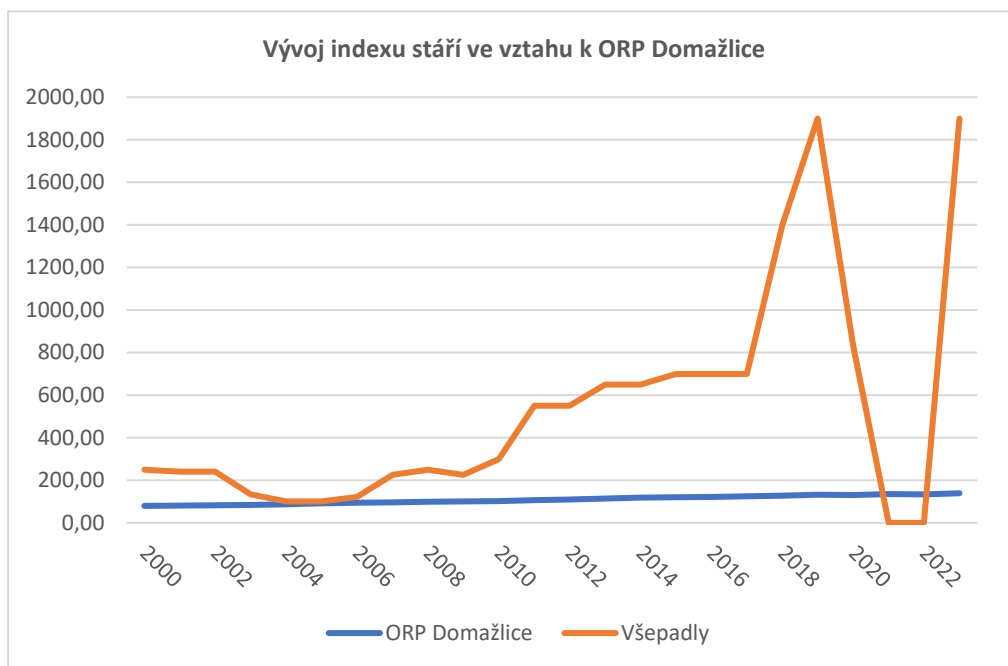
0



Vývoj indexu stáří ve vztahu k ORP Domažlice

výrazně nad průměrem ORP Domažlice

-



| | | |
|-------------------------------------------------------------|------------------------------------------------------------------------------------------------------------------------------------|------------------|
| <i>Připravované plochy k bydlení v ÚP</i> | Obec má dostatek ploch k bydlení umožňující výstavbu RD. | + |
| <i>Vývoj počtu dokončených bytů</i> | klesající | - |
| 5. Příroda a krajina | | Hodnocení |
| <i>Koeficient ekologické stability</i> | činí 0,61 (území intenzivně využívané) | - |
| <i>Přítomnost chráněných území</i> | Navržen přírodní park Branžovský Hvozď, na území je navrženo několik vymezených významných krajinných prvků – remízů k registraci. | + |
| <i>Prvky rozptýlené a doprovodné zeleně v krajině (RDZ)</i> | Na území obce je RDZ relativně dostatek. Vhodné je doplnit zejména polní cesty v severní polovině území liniovou zelení. | + |
| 6. Vodní režim | | Hodnocení |
| <i>Zranitelná oblast vodního režimu</i> | obec leží ve zranitelné oblasti povrchových vod | - |
| <i>Ochranné pásmo vodních zdrojů</i> | není limitující pro další rozvoj obce | 0 |
| <i>Záplavové území</i> | Bylo vymezeno v roce 2016, do Q100 je zahrnuto několik objektů, do aktivní záplavové zóny částečně spadá Langův mlýn. | - |
| <i>Odvodněné území niv</i> | značná část niv je odvodněna | - |
| 7. Horninové prostředí | | Hodnocení |
| <i>Zdroje nerostných surovin</i> | v území nejsou žádné zdroje | 0 |
| <i>Ohrožení těžbou</i> | obec není ohrožena těžbou | 0 |
| <i>Výskyt poddolovaných území</i> | v území nejsou poddolované lokality | 0 |
| 8. Kvalita životního prostředí | | Hodnocení |
| <i>Hodnoty radonového rizika</i> | území obce neleží v oblasti vysokého radonového rizika | 0 |
| <i>Zdroje znečištění</i> | v obci není významný zdroj znečištění | 0 |
| <i>Stoupající doprava</i> | na území neproběhlo sčítání dopravy | 0 |

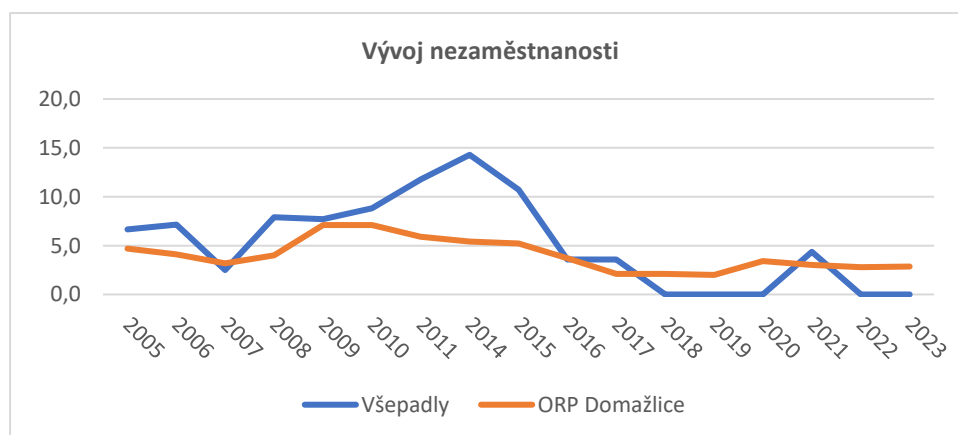
| 9. Zemědělský půdní fond a pozemky určené k plnění funkce lesa | | Hodnocení |
|-----------------------------------------------------------------------|------------------------------------------------------------------------------------------------------------------------------------|------------------|
| <i>Třída ochrany dle BPEJ</i> | převažují půdy nízké ochrany ZPF | 0 |
| <i>Odvodněné pozemky</i> | odvodněné jsou zejména půdy nízké třídy ochrany ZPF | - |
| <i>Ohrožení větrnou erozí</i> | zemědělská půda je ohrožena větrnou erozí | - |
| <i>Ohrožení vodní erozí</i> | na území se nachází půdní bloky ohrožené i silně ohrožené větrnou erozí | - |
| <i>Lesy hospodářské, ochranné a zvláštního určení</i> | 15,4 % rozlohy obce zaujímají lesy | 0 |
| <i>Ohrožení kůrovcem</i> | lesy v severní části území jsou silně ohroženy kůrovcem, nachází se zde plochy velkého rozsahu vytěžené v rámci kůrovcové kalamity | - |

| 10. Občanská vybavenost včetně její dostupnosti a veřejná prostranství | | Hodnocení |
|-------------------------------------------------------------------------------|----------------------------------------------------------------------------------------------------------------------|------------------|
| <i>Občanská vybavenost</i> | V obci se nachází společenská místnost, víceúčelové hřiště. Aktivně zde nepůsobí žádný spolek ani občanské sdružení. | 0 |
| <i>Vhodné prostory pro konání veřejných akcí</i> | obec má vhodné prostory pro konání veřejných akcí | + |

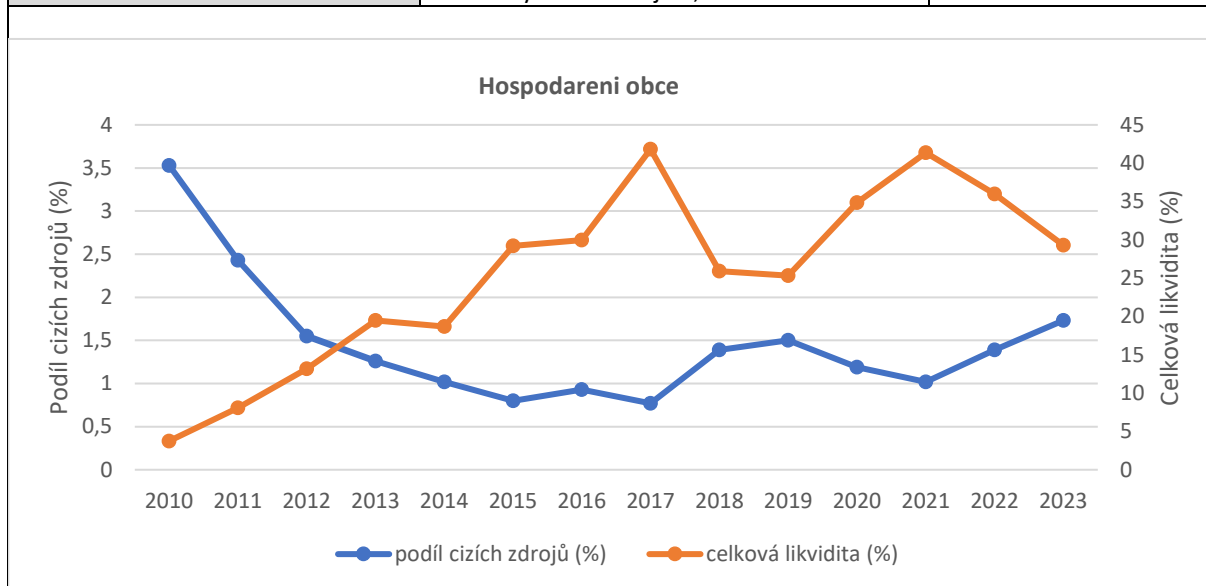
| 11. Dopravní infrastruktura včetně její dostupnosti | | Hodnocení |
|------------------------------------------------------------|-------------------------------------------------------------------------------------------------------------------------------------------------------------------------------------------------------------------------------------------------------------------------------------------------------------------|------------------|
| <i>Dopravní dostupnost</i> | Obcí prochází silnice III. třídy. Nejbližší možnost napojení na silnici vyšších tříd je v jižní části území obce nebo v obci Chocomyšli či Kolovči. Železnice v obci není. Z pohledu hospodářského prostředí je toto nedostatečné. Z pohledu sociálního prostředí je toto na hranici obslužitelnosti obce. | -/0 |

| 12. Technická infrastruktura včetně její dostupnosti | | Hodnocení |
|-------------------------------------------------------------|---------------------------------------------------------------|------------------|
| <i>Technická infrastruktura</i> | problémy se zásobováním pitnou vodou a čištěním odpadních vod | - |

| 13. Ekonomické a hospodářské podmínky | | Hodnocení |
|----------------------------------------------|--------------------------------------------------------------------------------|------------------|
| <i>Vývoj nezaměstnanosti</i> | hodnoty se pohybují v posledních letech prolínají s hodnotami za ORP Domažlice | 0 |



| | | |
|-------------------------|-------------------------------------------------------------------------------|---|
| <i>Hospodaření obce</i> | celková likvidita je 29,3 %, podíl cizích zdrojů k celkovým aktivům je 1,73 % | + |
|-------------------------|-------------------------------------------------------------------------------|---|



| | | |
|---------------------------------------|-----------------------------------------------------------------------------|---|
| <i>Dostupnost ploch pro podnikání</i> | obec má vzhledem k charakteru a velikosti obce dostatek ploch pro podnikání | + |
|---------------------------------------|-----------------------------------------------------------------------------|---|

| | | |
|-------------------------|-----------------------------------------------|---|
| <i>Daňová výtěžnost</i> | činí 21,9 (průměr za ORP Domažlice činí 20,6) | + |
|-------------------------|-----------------------------------------------|---|

| 14. Rekreační a cestovní ruch | | Hodnocení |
|-----------------------------------------------|----------------------------------------------|-----------|
| <i>Turistické cíle</i> | v obci není turistický cíl | 0 |
| <i>Veřejné koupaliště</i> | v obci není koupaliště | - |
| <i>Cyklotrasa, cyklostezka, naučná stezka</i> | obcí prochází cyklotrasy i turistická stezka | + |
| <i>Ubytovací zařízení</i> | obec nemá možnost ubytování | - |

| 15. Bezpečnost a ochrana obyvatel | | Hodnocení |
|-----------------------------------|------------------------------------------------------------------------------------------------------------------------------------------------------------------------------------|-----------|
| <i>Povodňové riziko</i> | na území obce se nachází ohrožující objekt – Všepadelský rybník a záplavové území Q100, do kterého spadá několik objektů, v aktivní záplavové zóně se částečně nachází Langův mlýn | - |
| <i>Zdroje znečištění</i> | území obce neleží v oblasti vysokého radonového rizika | + |
| <i>Stoupající doprava</i> | na území neproběhlo sčítání dopravy | 0 |

| | |
|----------------------------------------------------------|---------------------|
| ROZBOR UDRŽITELNÉHO ROZVOJE ÚZEMÍ | |
| ZJIŠTĚNÍ A VYHODNOCENÍ POZITIV A NEGATIV | |
| POZITIVA (+) | NEGATIVA (-) |
| HOSPODÁŘSKÉ PROSTŘEDÍ | |
| 1. ŠIRŠÍ ÚZEMNÍ VZTAHY | |
| + dobrá dostupnost města Plzně a Prahy silniční dopravou | |
| 2. PROSTOROVÉ A FUNKČNÍ USPOŘÁDÁNÍ ÚZEMÍ | |

| | |
|-----------------------------------------------------------------------|--------------------------------------------------------------|
| 3. STRUKTURA OSÍDLENÍ | |
| | - obce ležící ve funkčně urbanizovaných územích (obce (FUA)) |
| 11. DOPRAVNÍ INFRASTRUKTURA VČETNĚ JEJÍ DOSTUPNOSTI | |
| + dobrá dopravní dostupnost | - nedostatečná dopravní dostupnost |
| 12. TECHNICKÁ INFRASTRUKTURA VČETNĚ JEJÍ DOSTUPNOSTI | |
| | - nedostatečná technická infrastruktura |
| 13. EKONOMICKÉ A HOSPODÁŘSKÉ PODMÍNKY | |
| + hospodaření obce | |
| + dostatek ploch pro podnikání | |
| + daňová výtěžnost | |
| SOUHRNOST SPOLEČENSTVÍ OBYVATEL ÚZEMÍ | |
| 2. PROSTOROVÉ A FUNKČNÍ USPOŘÁDÁNÍ ÚZEMÍ | |
| 3. STRUKTURA OSÍDLENÍ | |
| | - obce ležící ve funkčně urbanizovaných územích (obce (FUA)) |
| 4. SOCIODEMOGRAFICKÉ PODMÍNKY A BYDLENÍ | |
| + dostatek pozemků k výstavbě RD | - klesající vývoj počtu obyvatel |
| + stoupající saldo migrace | - klesající vývoj v počtu dokončených bytů |
| | - index stáří |
| 10. OBČANSKÁ VYBAVENOST VČETNĚ JEJÍ DOSTUPNOSTI | |
| + vhodné prostory pro konání veřejných akcí | |
| 11. DOPRAVNÍ INFRASTRUKTURA VČETNĚ JEJÍ DOSTUPNOSTI | |
| | |
| 12. TECHNICKÁ INFRASTRUKTURA VČETNĚ JEJÍ DOSTUPNOSTI | |
| | - nedostatečná technická infrastruktura |
| 14. REKREACE A CESTOVNÍ RUCH | |
| + obcí prochází turistické trasy | - obec nemá koupaliště |
| | - obec nemá ubytovací zařízení |
| 15. BEZPEČNOST A OCHRANA OBYVATEL | |
| + v obci není zdroj znečištění | - záplavové území, ohrožující objekt |
| ŽIVOTNÍ PROSTŘEDÍ | |
| 5. PŘÍRODA A KRAJINA | |
| + přítomnost chráněných území | - KES |
| + dostatek RDZ | |
| 6. VODNÍ REŽIM | |
| | - zranitelná oblast vodního režimu |
| | - záplavové území |
| | - odvodněné území niv |
| 7. HORNINOVÉ PROSTŘEDÍ | |
| | |
| 8. KVALITA ŽIVOTNÍHO PROSTŘEDÍ | |
| | |
| 9. ZEMĚDĚLSKÝ PŮDNÍ FOND A POZEMKY URČENÉ K PLNĚNÍ FUNKCE LESA | |
| | - výskyt kůrovce |
| | - výskyt vodní eroze |
| | - výskyt větrné eroze |
| | - odvodněné pozemky |

| VYHODNOCENÍ VYVÁŽENOSTI ÚZEMNÍCH PODMÍNEK A JEDNOTLIVÝCH OBLASTÍ MEZI SEBOU | | |
|---------------------------------------------------------------------------------------------------------------------------------------------------------------------------------------------------------------------------------------------------------------------------------------------------------------------------------------------------------------------------------------------------------------|----------|---------|
| HOSPODÁŘSKÝ | SOCIÁLNÍ | ŽIVOTNÍ |
| 2+ | 3- | 6- |
| <p>Obec Všepadly je vázána na rozvoj městyse Koloveč. Aby mohlo dojít ke zlepšení sociální oblasti udržitelného rozvoje je potřeba se zaměřit na rozvoj městyse Koloveč tzn. zlepšit dopravní infrastrukturu a dopravní spojení ve směru Domažlice, Klatovy, Staňkov. Obec se pokusí zaměřit na posílení veřejné infrastruktury, znovuoobnovení retenční funkce údolních niv a revitalizaci vodních toků.</p> | | |

| HLAVNÍ POŽADAVKY NA ZMĚNY V ÚZEMÍ |
|--------------------------------------------------------------------------------------------------------------------------------------------------------------------------------------------------------------------------------------------------------------------------------------------------------------------------------------------------------------------------------------------------------------------------------------------------------------------------------------------------------------------------------------------------------------------------------------------------------------------------------------------------------------------------------------------------------------------------------------------------------------------------------------------------------------------------------------------------------------------------------------------------------------------------------------------------------------------------------------------------------------------------------------------------------------------------------------------------------------------------------------------------------------------------------------------------------------------------------------------------------------------------------------------------------------------------------------------------------------------------------------------------------------------------------------------------------------------------------------------------------------------------------------------------------------------------------------------------------------------------------------------------------------------------------------------------------------------------------------------------------------------------------------------------------------------------------------------------------------------------------------------------------------------------------------------------------------------------------------------------------------------------------------------------------------------------------------------------------------------------------------------------------------------------------------------------------------------------------------------------------------------------------------------------------------------------------------------------------------------------------------------------------------------------------------------------------------------------------------------------------------------------------------------------------------------------------------------------------------------------------------------------------------------------------------------------------------|
| <p>Požadavky vyplývající ze ZÚR Plzeňského kraje ve znění Aktualizace č. 1, 2, 3 a 4</p> <ul style="list-style-type: none"> - SON1 – specifická oblast Český les – v platném ÚP zpracováno - regionální ÚSES – RB 1049, RK 212, RK 213 – v platném ÚP zpracováno - Krajina KR03 – Chodská pahorkatina, KR04 – Všerubská vrchovina - zpracovat do ÚP - požadavky vyplývající z SOB10 a SOB11 vymezených v PÚR ČR – zpracovat |
| <p>Požadavky/úkoly/problémy k řešení v ÚPD</p> <p>Zpracovatel územního plánu provede vyhodnocení definovaných hodnot a poté stanoví jejich ochranu. U architektonických a urbanistických hodnot zpracovatel stanoví takové regulativy, které povedou k posílení nebo zachování uvedených hodnot obce. S ohledem na problematiku umísťování mobilních domů jako staveb hlavních i jako staveb doplňkových ke stávajícímu bydlení (výměnky), zpracovatel stanoví podmínky (výška objektů, charakter, objem – proporcionalita mobilních domů vůči okolní zástavbě), za kterých lze mobilní domy v území umísťovat a případně v jakých funkčních plochách budou přípustné či naopak vyloučeny. V rámci ochrany veřejných prostranství bude prověřena možnost stanovení vhodného charakteru oplocení směrem do veřejného prostoru (např. formou stanovení průhlednosti či vyloučením staveb plného/prefabrikovaného oplocení ve vymezených lokalitách či ve všech plochách, výška atp.).</p> <p>Přírodní hodnoty zpracovatel vymezení zejména jako plochy přírodní, nezastavitelné, s výjimkou veřejně prospěšných staveb dopravní a technické infrastruktury. V případě, že budou přírodní hodnoty zahrnuty do zastavitelných ploch, provede zpracovatel územního plánu náležité odůvodnění a navrhne kompenzační opatření, které eliminuje znehodnocení či poškození konkrétní přírodní hodnoty.</p> <p>Obec Všepadly je obcí obsluhovanou, která je na základní vybavenosti (např. zdravotnictví, školství, sociální služby, zaměstnání) závislá na Domažlicích, Kolovči a Kdyni.</p> <p>Zpracovatel bude obec rozvíjet jako venkovské sídlo se zachováním tradičních hodnot a venkovské architektury se zaměřením především přírodní hodnoty, zdroje a na rekreaci. Výroba řešena především formou řemeslnické výroby a drobných živností a služeb s max. několika zaměstnanci. Typ bydlení především venkovského charakteru tzn. s převládajícím podílem zahrad a možností chovatelských a pěstitelských činností.</p> <p>Obec má vyvážené podmínky udržitelného rozvoje, ovšem v oblasti sociální soudržnosti obyvatel v území a v oblasti životního prostředí je na spodní hranici vyváženosti. Zpracovatel územního plánu prověří další koncepci rozvoje obce zejména s důrazem na posílení ekologických funkcí krajiny, snížení negativních vlivů z intenzivní zemědělské výroby a podpory soudržnosti obyvatel území.</p> <p>Při zpracování územního plánu musí být prověřeno:</p> <ol style="list-style-type: none"> 1. zmírnění nebo omezení urbanistických, dopravních a hygienických závad <ul style="list-style-type: none"> - nebyly zjištěny závady |

2. zmírnění nebo omezení vzájemných střetů záměrů na provedení změn v území,
- nebyly zjištěny vzájemné střety záměrů v území

3. zmírnění nebo omezení střetů těchto záměrů s limity využití území a s hodnotami v území
- nebyla zjištěna potřeba řešit střety záměrů s limity a hodnotami v území

4. odstranění nebo zmírnění vlivů negativ v území

- stav nelesní zeleně, kterou je třeba chránit a systém nelesní zeleně včetně polních cest ve veřejném zájmu doplnit a rozvíjet. Prioritní má být obnova stávajících a výsadba nových alejí podél cest, obnova mezí a remízů

- obec leží v oblasti intenzivní zemědělské výroby, kdy se negativní vlivy projevují vodní a větrnou erozí, velkými plochami orných ploch s minimálním podílem remízů a mezí. Na území obce jsou vytipovány rizikové údolnice a orné plochy s prokázaným i potenciálním rizikem vodní eroze. Na území obce se nachází velké bloky orné půdy, které je potřeba rozčlenit do menších bloků respektující charakter konkrétní lokality. V rámci ÚP budou tyto lokality prověřeny a případně budou navržena další protierozní opatření.

- potřeba další ochrany hlavních odvodňovacích zařízení a odvodňovacích kanálů a na základě vyhodnocení zpracovatele územního plánu bude ve veřejném zájmu navrženo jejich zrušení – revitalizace. Na území obce se nachází odvodněné údolní nivy, odvodněné plochy hydrických řad ÚSES i nivy přeměněné na orné plochy. V bezprostředním okolí vodotečí je potřeba vymezit dostatečně široké pásy trvalých travních porostů, které sníží splachování ornice při zvýšených srážkových úhrnech do recipientů.

Řada odvodňovacích kanálů a zařízení zbytečně odvádí vodu z krajiny, čímž dochází k prohlubování nedostatku vody v krajině. Zpracovatel ve veřejném zájmu vyhodnotí potřebu těchto zařízení a navrhne jejich zrušení či revitalizaci. Požadavek navazuje na Konceptci na ochranu před následky sucha pro území České republiky

PROBLÉMY, KTERÉ NELZE ŘEŠIT V ÚPD