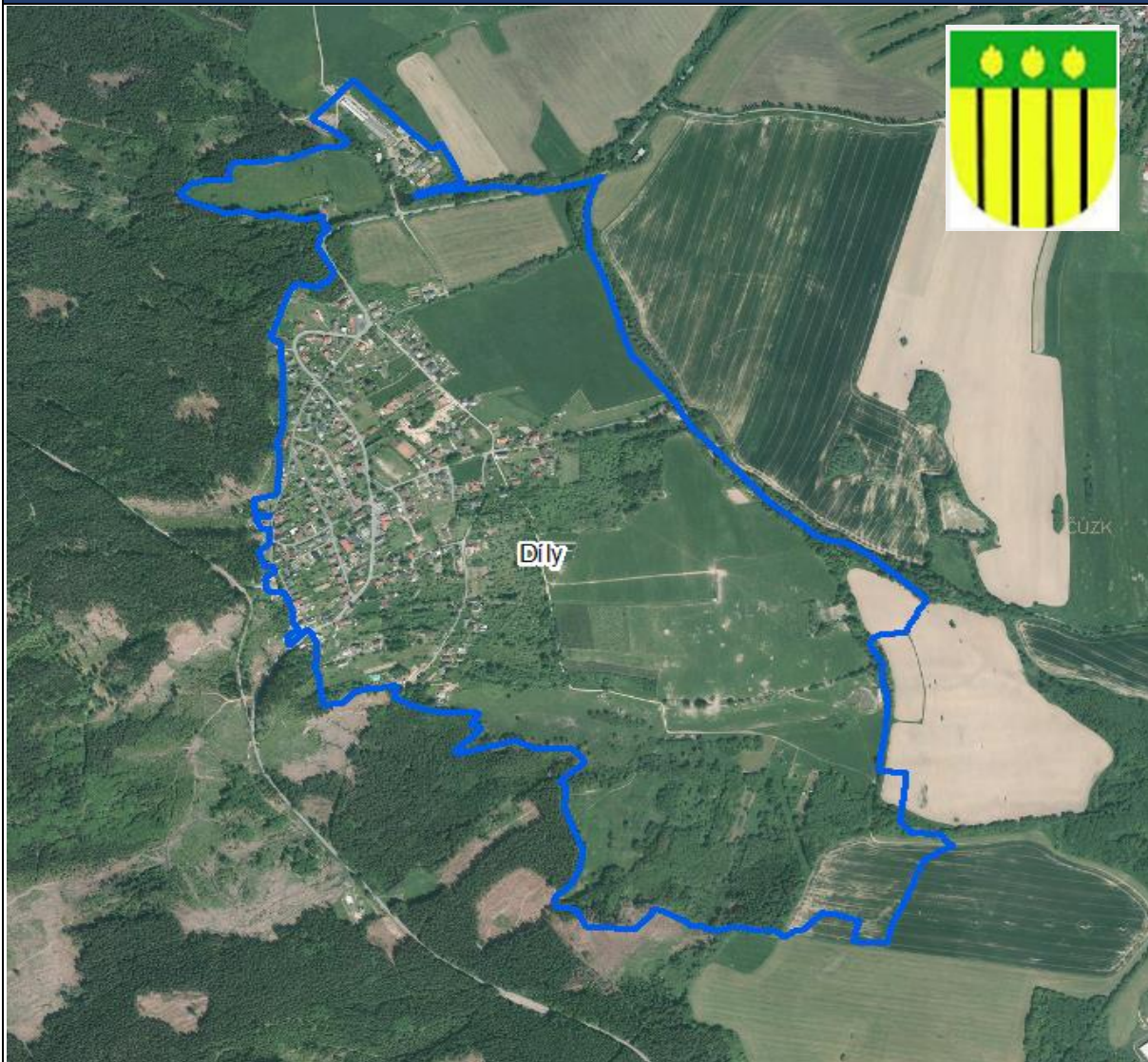


## DÍLY



### ZÁKLADNÍ ÚDAJE O OBCI

statut	obec
působnost	obec I.
stavební úřad	Klenčí pod Čerchovem
katastrální území	Díly
počet částí	1
rozloha v ha	140,1
počet obyvatel k 31.12.2023	390
zařazení dle závislosti	obec závislá na vybavenosti okolních obcí
stav ÚPD	Územní plán Díly ve znění změny č. 2 ÚP Díly (2024)
další podklady pro rozhodování v území	Územní studie Díly – Obytná zóna Z3 Územní studie Český les
další strategické dokumenty	Strategický plán rozvoje obce - ANO Komplexní pozemková úprava – NE Revize katastru – ANO

## ZÁKLADNÍ CHARAKTERISTIKA OBCE

<https://www.obec-dily.cz/>

Obec se nachází přibližně 12 km ve vzdálenosti od města Domažlice.

Obec leží v nadmořské výšce 610 m n. m. a první zmínku o ní nalezneme v historických pramenech až v roce 1839. Vznikla jako osada obce Postřekov pod názvem Nový Postřekov. Po roce 1952 byl název změněn na Díly. Na návsi se nachází kapce sv. Cyrila a Metoděje z roku 1947, na jejíž výstavbě se podíleli občané vlastními silami. Zvon pochází z původní kapce v Caparticích.

Jedná se o ves s rozptýlenou zástavbou ležící ve svažitém terénu. Dochován pozoruhodný soubor roubených i zděných přízemních domů i dvojdomů, k nimž patří č. 33/85, 44, 48 a 12. Pozoruhodná lokalita zasluhující si celoplošnou ochranu.

Obec Díly je obcí obsluhovanou, která je na základní vybavenosti (např. zdravotnictví, školství, sociální služby, zaměstnání) závislá na Domažlicích a Poběžovicích.

## PODKLADY PRO ROZBOR UDRŽITELNÉHO ROZVOJE ÚZEMÍ

### HODNOTY NA ÚZEMÍ OBCE

#### Architektonické a urbanistické hodnoty

*Za kulturní hodnoty se považují památkově chráněné objekty a území ve smyslu zákona č. 20/187 o státní památkové péči a dále:*

- drobné sakrální stavby - kaplička, pamětní kříže
- významný vyhlídkový bod v obci
- kulturně historická dominanta čp. 19 - rodný dům příslušníka odboje Josefa Královce
- soubor zděných i roubených přízemních domků a dvojdomků čp. 85, 44, 48 a 12 venkovské stavení čp. 1

#### Přírodní hodnoty

*Za přírodní hodnoty se považují zvláště chráněná území ve smyslu § 14 zákona č. 114/92 o ochraně přírody a krajiny a dále:*

- krajinářské kompoziční prvky - skupiny dřevin, meze, staré sady
- krajinná veduta vymezená v ZÚR
- půdy I. a III. třídy ochrany zemědělského půdního fondu
- zachovalé nivy v okolí vodních toků

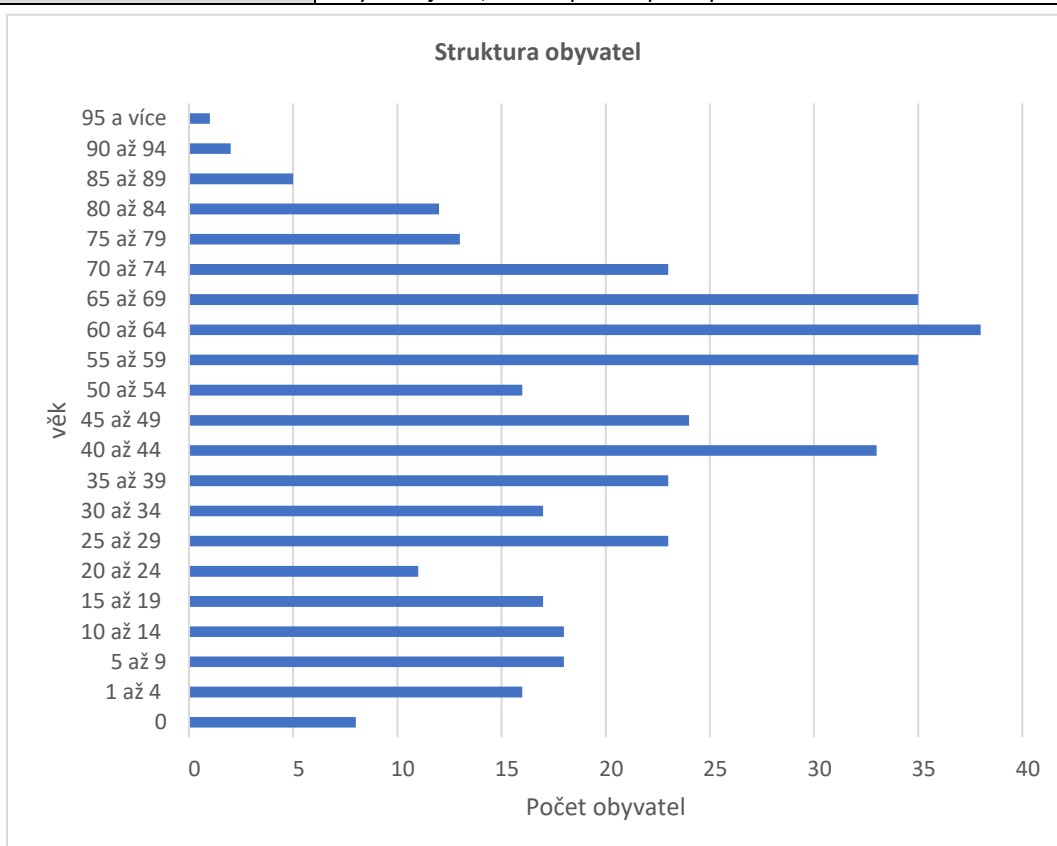
*Cenné biotopy sledované v rámci mapování biotopů soustavy Natura. Jedná se o plochy mimo lesní porosty, mimo vymezené plochy zvláště chráněných území a mimo I. a II. zóny CHKO Český les. Biotopy musí splňovat jedno kritérium reprezentativnosti A, B nebo kritérium zachovalosti A, B. Pro vymezení samostatné plochy v územním plánu je doporučeno vymezovat plochy od velikosti cca 500 m<sup>2</sup>. Plochy budou upřesněny do zadání územního plánu.*

- T1.6 (70), K1 (30)
- T1.6 (30), T1.1 (20), T1.9 (30), X12 (20)
- L2.2B (100)
- T1.6 (100)
- T1.6 (50), T1.9 (50)
- K2.1 (50), X12 (50)

## ZJIŠTĚNÍ A VYHODNOCENÍ STAVU A VÝVOJE ÚZEMÍ, JEHO HODNOT A LIMITY VYUŽITÍ ÚZEMÍ

1. Širší územní vazby			Hodnocení
Na území ORP Domažlice	Dostupnost hraničního přechodu	Lísková (19 km)	<b>0</b>
Mimo území ORP Domažlice	Dostupnost krajského města Plzně a hlavního města Prahy		<b>+</b>
	Silniční dopravou	Plzeň – 63 km za 1:00 hod Praha – 158 km za 1:59 hod	
	Autobusovou dopravou	Plzeň – 1 přestupy Praha – 2 přestupy	<b>0</b>
	Železniční dopravou	Plzeň – 1 přestup Praha – 1 přestup	<b>0</b>
2. Prostorové a funkční uspořádání území			Hodnocení
3. struktura osídlení			Hodnocení
Obce obsluhované, obsluhující, svébytné	Obec Díly je obcí obsluhovanou, která je na základní vybavenosti (např. zdravotnictví, školství, sociální služby, zaměstnání) závislá na Domažlicích a Poběžovicích.		<b>ukazatel není hodnocen</b>
Obce ležící ve funkčně urbanizovaných územích (obce (FUA))	Obec leží v dosahu místního pracovištního systému (Domažlic) a je zahrnuta do místního pracovištního systému Domažlic, tzn. obyvatelé spádují z hlediska dojížděky za prací do Domažlic. Dopravní spojení veřejnou dopravou je komplikované a časově náročné.		<b>-</b>
<b>PROSTOROVÉ USPOŘÁDÁNÍ ÚZEMÍ:</b>			
Charakteristika zástavby		V územním plánu převládají plochy bydlení venkovské s výškovým regulativem max 10 m nad rostlým terénem. V obci převládají rodinné domy o 1,5 až 2 NP se sedlovou střechou. Dominantní stavbou je hotel Sádek a kaplička sv. Cyrila a Metoděje v centru obce.	
Hustota zástavby		Hustota zástavby je optimální. U objektů je dostatek prostoru pro zahrady a soukromou zeleň.	
Veřejné prostory včetně jejich dostupnosti		Ulice jsou poměrně úzké a s plánovanou zástavbou bude nutné některé místní komunikace rozšířit, mohou nastat komplikace i s parkovacími plochami. S rozšířením komunikace je počítáno v územním plánu v jihovýchodní části obce „V Prantu“.	
Funkční uspořádání sídla:	Obytné zóny	Obytná funkce převládá nad ostatními funkcemi. Je zastoupena v celém intravilánu kromě centra obce, kde převládá občanská vybavenost. V jihovýchodní a severovýchodní části obce se zástavba postupně zahušťuje.	
	Veřejná vybavenost	Veřejná vybavenost se soustřeďuje při hlavním tahu a v centru obce (OÚ, restaurace Tyrolka, hotel Sádek, obchod s potravinami, kaplička, kuželník, hřiště a dětské hřiště), což zaručuje dobrou dostupnost pro všechny obyvatele.	
	Výrobní a průmyslové zóny	V obci se nachází zemědělská výroba v odlehlější části obce, která nijak nenarušuje bydlení.	
	Rekreační zóny	V obci se nenachází rekreační zóna. K rekreaci jsou využívány některé chalupy. V obci se nachází hotel Sádek, který přispívá k navštěvovanosti území.	

<b>STRUKTURA OSÍDLENÍ:</b>	
<i>Hustota osídlení</i>	278,57 obyvk./km <sup>2</sup> – vysoká hustota – městská oblast Jedná se o malé katastrální území, kde cca 1/3 území zaujímá zastavěné území. Oproti jiným obcím je tato hodnota nevypovídající.
<i>Sociálně-ekonomická struktura</i>	V obci je jen minimum pracovních příležitostí. Do obce přijíždí 3 lidí za zaměstnáním v terciálním sektoru (obchod a služby). Nejvíce obyvatel dojíždí za zaměstnáním do pracovištního centra Domažlice a do sousedního Klenčí pod Čerchovem. Někteří obyvatelé dojíždí za prací do sousedního Německa.
<i>Kvalita prostředí obce</i>	Obec je obklopena lesy a v obci se nachází dostatek zeleně. Obec nabízí sportovní zázemí. Obec je napojena na řadu polních a lesních cest, které mohou být využívány v rámci krátkodobé každodenní rekreace.
<i>Demografická struktura</i>	Počet obyvatel, saldo migrace a vývoj přirozeného přírůstku dlouhodobě stoupá. Ovšem index stáří je nad průměrem ORP Domažlice. Nejvíce obyvatel je zastoupeno ve věkové skupině 60 - 64 let. Průměrný věk obyvatel je 45,193. Populace postupně stárne.

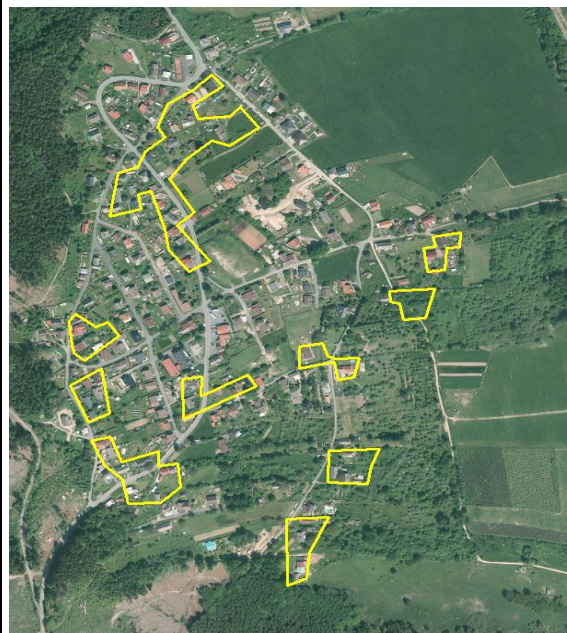


<b>Historické a kulturní souvislosti</b>	Obec Díly byla založena v 80. letech 18. století jako osada Postřekova, pravděpodobně v souvislosti s drobením selských statků a zakládáním nových chalup. Obyvatelé se věnovali práci v lese, zemědělství a tradičním řemeslům, jako bylo ševcovství a truhlářství. Díly se postupně rozrostly a v roce 1840 zde stálo 39 domů. Po osvobození v roce 1945 Díly pokračovaly v rozvoji a byly elektrifikovány. Samostatnou obcí se staly až v roce 1952. Na konci 20. století proběhla velká výstavba rodinných domků, což přispělo k omlazení obyvatel. Díly se dnes těší bohatému kulturnímu životu.
------------------------------------------	-------------------------------------------------------------------------------------------------------------------------------------------------------------------------------------------------------------------------------------------------------------------------------------------------------------------------------------------------------------------------------------------------------------------------------------------------------------------------------------------------------------------------------------------------------------------------------------------------------

Stabilní katastr 1838



Ortofoto 2022



### Hodnocení

V územním plánu obce Díly převládají plochy venkovského bydlení s maximální výškou staveb so 10 metrů, přičemž hlavní zástavbu tvoří rodinné domy o 1,5 až 2 podlažích se sedlovou střechou. V centru obce se nachází dominantní stavby. Obytná funkce má v obci převahu, přičemž občanská vybavenost je soustředěna do centra. Zemědělská výroba je umístěna v okrajové části, aby nerušila bydlení. Pracovní příležitosti v obci jsou omezené, a většina obyvatel dojíždí za prací do okolních měst a Německa. Díly zaznamenávají nárůst počtu obyvatel, ale populace postupně stárne, s vysokým zastoupením ve věkové skupině 60–64 let a průměrným věkem 45 let.

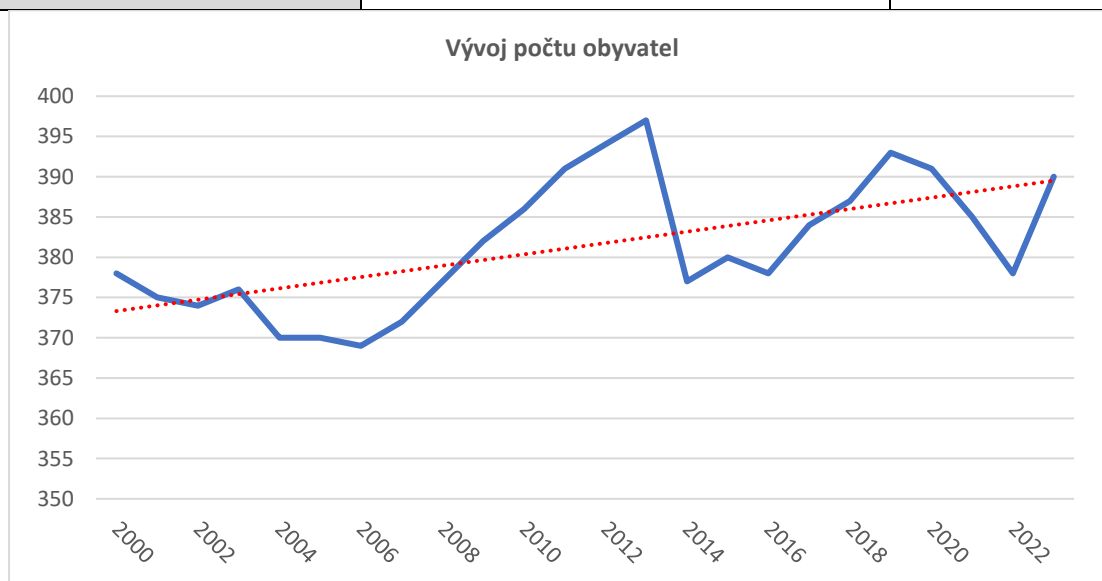
#### 4. Sociodemografické podmínky a bydlení

#### Hodnocení

Vývoj počtu obyvatel

mírně stoupající

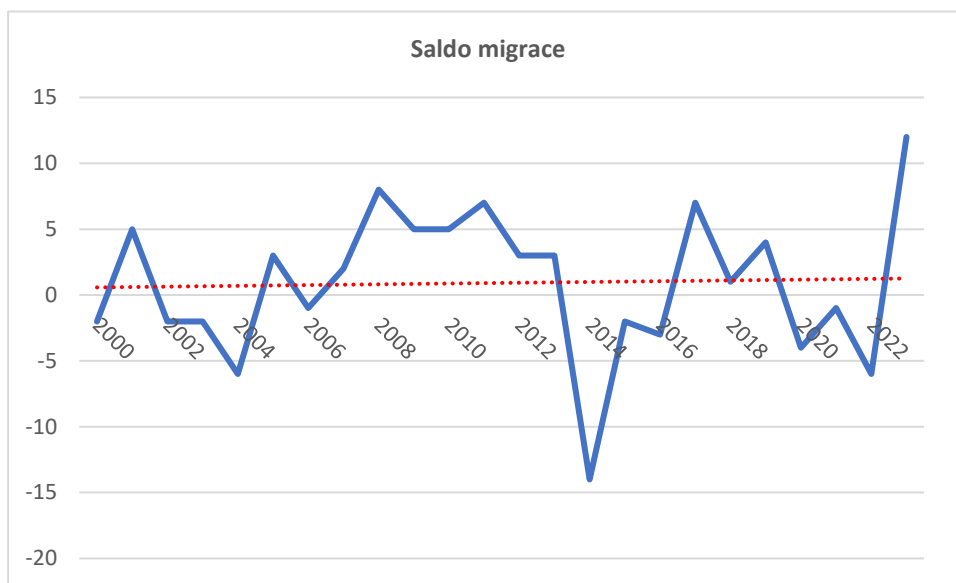
+



Saldo migrace

mírně stoupající

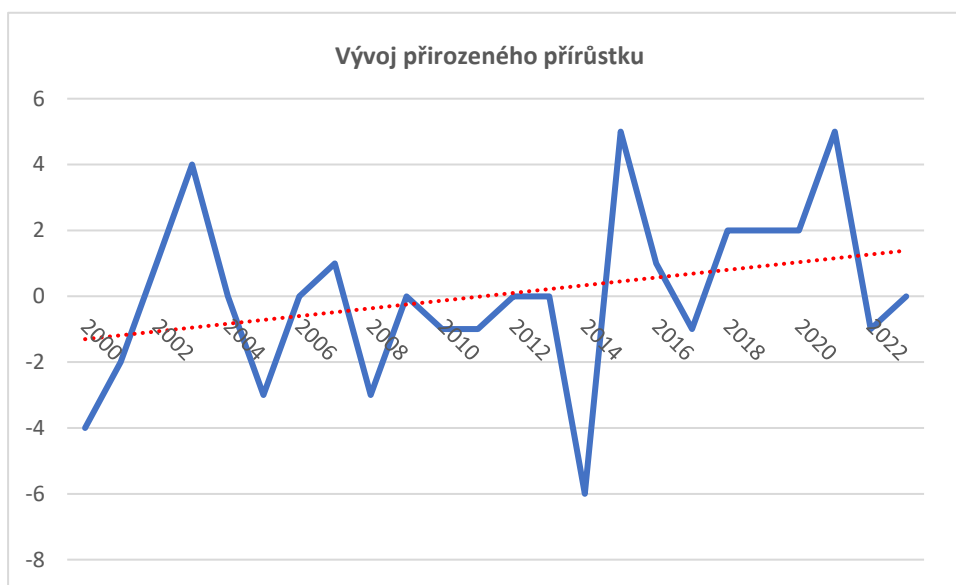
+



Vývoj přirozeného přírůstku

stoupající

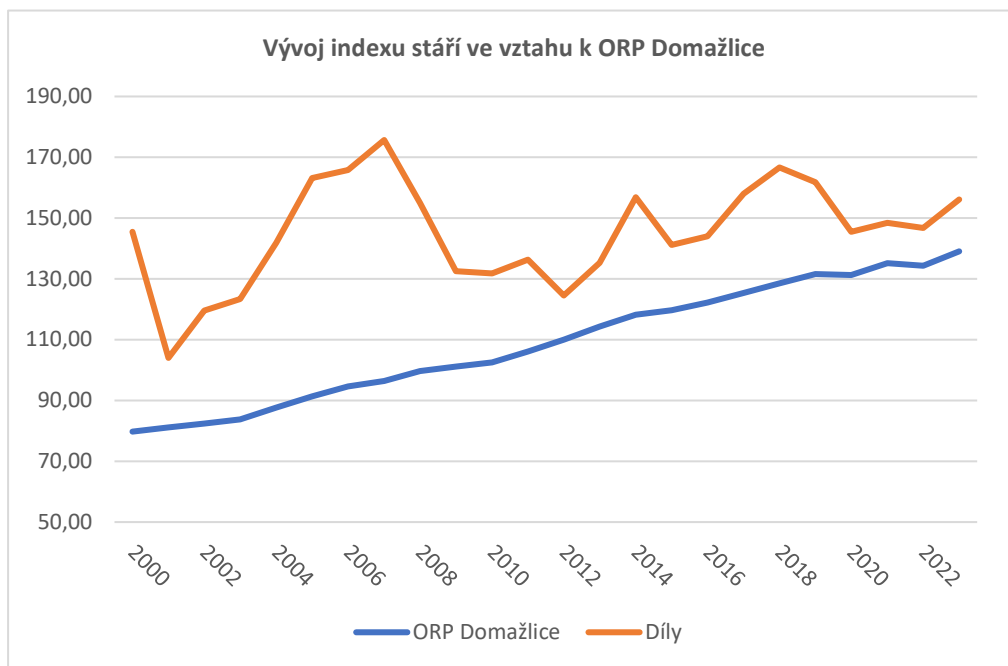
+



Vývoj indexu stáří ve vztahu k ORP  
Domažlice

hodnoty jsou vysoce nad průměrem ORP  
Domažlice

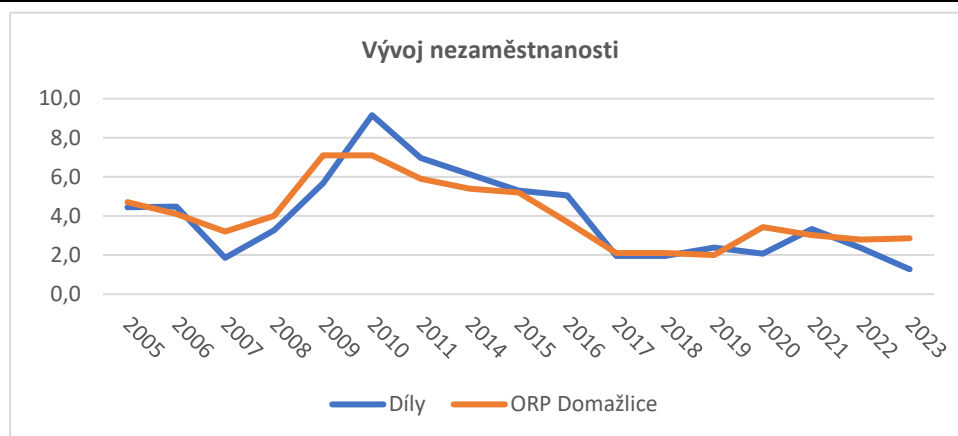
-



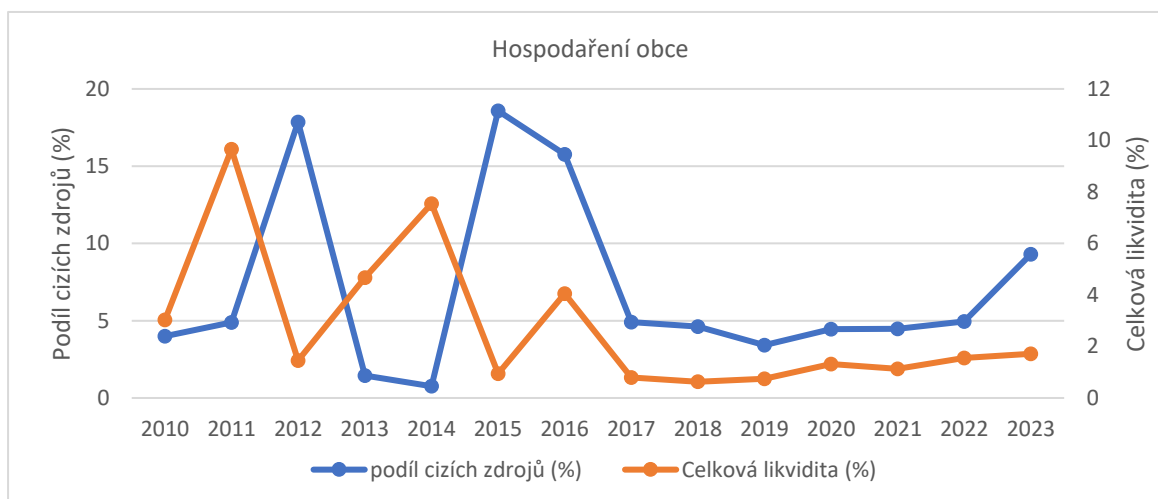
<i>Připravované plochy k bydlení v ÚP</i>	obec má dostatek pozemků umožňující výstavbu RD	+
<i>Vývoj počtu dokončených bytů</i>	klesající	-
<b>5. Příroda a krajina</b>		<b>Hodnocení</b>
<i>Koeficient ekologické stability</i>	1,67 (vcelku vyvážená krajina)	+
<i>Přítomnost chráněných území</i>	CHKO Český les, přírodní park Český les	+
<i>Prvky rozptýlené a doprovodné zeleně v krajině (RDZ)</i>	obec leží v podhorské oblasti s extenzivnějším způsobem zemědělství; podél cest i vodotečí se nachází dostatek RDZ	+
<b>6. Vodní režim</b>		<b>Hodnocení</b>
<i>Zranitelná oblast vodního režimu</i>	obec není zahrnuta do zranitelné oblasti	0
<i>Ochranné pásmo vodních zdrojů</i>	ochranné pásmo vodního zdroje částečně limituje rozvoj obce - pozorovací pramen ČHMÚ	0
<i>Záplavové území</i>	na území není stanovené záplavové území	0
<i>Odvodňené území niv</i>	nivy nejsou téměř meliorovány ani přeměněny na orné plochy	+
<b>7. Horninové prostředí</b>		<b>Hodnocení</b>
<i>Zdroje nerostných surovin</i>	na území obce se nenachází žádné zdroje nerostných surovin	0
<i>Ohrožení těžbou</i>	obec není ohrožena těžbou	0
<i>Výskyt poddolovaných území</i>	na území obce se nevyskytují poddolovaná území	0
<b>8. Kvalita životního prostředí</b>		<b>Hodnocení</b>
<i>Hodnoty radonového rizika</i>	část sídla leží v území vysokého radonového rizika	-
<i>Zdroje znečištění</i>	v obci nejsou významné zdroje znečištění	+
<i>Stoupající doprava</i>	na území obce neprobíhalo sčítání dopravy	0

<b>9. Zemědělský půdní fond a pozemky určené k plnění funkce lesa</b>		<b>Hodnocení</b>
<i>Třída ochrany dle BPEJ</i>	vyrovnaný poměr mezi I., III. a IV., V. třídou ochrany ZPF	+
<i>Odvodněné pozemky</i>	odvodněné pozemkou jsou především v III. třídě ochrany ZPF	+
<i>Ohrožení větrnou erozí</i>	území není ohroženo větrnou erozí	0
<i>Ohrožení vodní erozí</i>	na území se nachází půda extrémně ohrožené vodní erozí	-
<i>Lesy hospodářské, ochranné a zvláštního určení</i>	4,6 % plochy obce zaujímají lesy; vzhledem ke specifické poloze a velikosti území, je obec hodnocena pozitivně, neboť od západu navazuje rozsáhlý lesní komplex Českého lesa	+
<i>Ohrožení kůrovcem</i>	na území obce se nachází menší i větší lesní plochy vytěžené nebo čekající na vytěžení v rámci kůrovcové kalamity	-
<b>10. Občanská vybavenost včetně její dostupnosti a veřejná prostranství</b>		
<i>Občanská vybavenost</i>	v obci se nachází knihovna s internetem v objektu OÚ, kulturní dům se společenským sálem, hotel Sádek, hospoda Tyrolka, obchod s potravinami, turistická ubytovna (bývalá MŠ) – plánovaná přestavba na multifunkční centrum s knihovnou, kuželník, víceúčelové hřiště (tenisové kurty, nohejbal), dětské a fotbalové hřiště a celoročně přístupná venkovní galérie u kapličky, Česko-německá vyhlídka s terasou na budově OÚ; v obci působí dobrovolní hasiči, TJ Sokol a občanské sdružení Rodiče za hřiště; mateřská škola se nachází v Postřekově či Klenčí p. Č., základní škola v Postřekově a Klenčí pod Čerchovem.	+
<i>Vhodné prostory pro konání veřejných akcí</i>	obec jich má dostatek, neuvažuje o rozšiřování	+
<b>11. Dopravní infrastruktura včetně její dostupnosti</b>		
<i>Dopravní dostupnost</i>	obcí prochází pouze silnice III. třídy ve směru od Postřekova; směr Klenčí je jen místní komunikace; obec není napojena na železnici.	-
<b>12. Technická infrastruktura včetně její dostupnosti</b>		
<i>Technická infrastruktura</i>	obec je plynofikována; vydatnost vodních zdrojů je dostatečná, proběhla rekonstrukce svodného potrubí do vodojemu a pramenných jímek, průběžně se provádí lokální výměny či nové rozvody vodovodu; celá obec je kompletně oddílně odkanalizována se svodem do retenční nádrže a následně do ČOV v Postřekově; veřejné osvětlení dostačující, rekonstrukce osvětlovaných těles s úsporným systémem; veřejný rozhlas kompletně zrekonstruován	+
<b>13. Ekonomické a hospodářské podmínky</b>		
		<b>Hodnocení</b>

Vývoj nezaměstnanosti	hodnoty se prolínají s hodnotami za ORP Domažlice	0
-----------------------	---------------------------------------------------	---



Hospodaření obce	celková likvidita je 1,72 %, podíl cizích zdrojů k celkovým aktivům je 9,3 %	+
------------------	------------------------------------------------------------------------------	---



Dostupnost ploch pro podnikání	vzhledem k velikosti a charakteru obce není potřeba plochy pro podnikání vymezovat	0
Daňová výtěžnost	činí 15,4 (průměr za ORP Domažlice činí 20,6)	+

14. Rekreační a cestovní ruch		Hodnocení
Turistické cíle	vyhlídka na budově obecního úřadu, přírodní galerie u kapličky, jelení obora	+
Veřejné koupaliště	obec nemá koupaliště	-
Cyklotrasa, cyklostezka, naučná stezka	obcí prochází turistické stezky, cyklotrasa, obec má dobře zpřístupněné okolí zpevněnými cestami k rodinným vycházkám s informačními panely	+
Ubytovací zařízení	v obci se nachází ubytovací zařízení – hotel Sádek, ubytovna v bývalé budově MŠ	+

15. Bezpečnost a ochrana obyvatel		Hodnocení
Povodňové riziko	území není ohroženo povodněmi	0
Zdroje znečištění	na území obce nejsou významné zdroje znečištění	+

Stoupající doprava	na území obce neprobíhalo sčítání dopravy	0
--------------------	-------------------------------------------	---

<b>ROZBOR UDRŽITELNÉHO ROZVOJE ÚZEMÍ</b>	
<b>ZJIŠTĚNÍ A VYHODNOCENÍ POZITIV A NEGATIV</b>	
<b>POZITIVA (+)</b>	<b>NEGATIVA (-)</b>
<b>HOSPODÁŘSKÉ PROSTŘEDÍ</b>	
<b>1. ŠIRŠÍ ÚZEMNÍ VZTAHY</b>	
+ dobrá dostupnost města Plzně a Prahy silniční dopravou	
<b>2. PROSTOROVÉ A FUNKČNÍ USPOŘÁDÁNÍ ÚZEMÍ</b>	
<b>3. STRUKTURA OSÍDLENÍ</b>	
	- obce ležící ve funkčně urbanizovaných územích (obce (FUA))
<b>11. DOPRAVNÍ INFRASTRUKTURA VČETNĚ JEJÍ DOSTUPNOSTI</b>	
	- dopravní dostupnost
<b>12. TECHNICKÁ INFRASTRUKTURA VČETNĚ JEJÍ DOSTUPNOSTI</b>	
+ dobrá technická vybavenosti	
<b>13. EKONOMICKÉ A HOSPODÁŘSKÉ PODMÍNKY</b>	
+ hospodaření obce	
+ daňová výtěžnost	
<b>SOUHRZNOST SPOLEČENSTVÍ OBYVATEL ÚZEMÍ</b>	
<b>2. PROSTOROVÉ A FUNKČNÍ USPOŘÁDÁNÍ ÚZEMÍ</b>	
<b>3. STRUKTURA OSÍDLENÍ</b>	
	- obce ležící ve funkčně urbanizovaných územích (obce (FUA))
<b>4. SOCIODEMOGRAFICKÉ PODMÍNKY A BYDLENÍ</b>	
+ stoupající vývoj počtu obyvatel	- hodnoty indexu stáří jsou převážně pod průměrem ORP Domažlice
+ stoupající saldo migrace	- klesající vývoj dokončených bytů
+ vývoj přirozeného přírůstku	
+ dostatek pozemků k výstavbě RD	
<b>10. OBČANSKÁ VYBAVENOST VČETNĚ JEJÍ DOSTUPNOSTI</b>	
+ dobrá občanská vybavenost	
<b>11. DOPRAVNÍ INFRASTRUKTURA VČETNĚ JEJÍ DOSTUPNOSTI</b>	
	- dopravní dostupnost
<b>12. TECHNICKÁ INFRASTRUKTURA VČETNĚ JEJÍ DOSTUPNOSTI</b>	
+ dobrá technická vybavenosti	
<b>14. REKREACE A CESTOVNÍ RUCH</b>	
+ nabídka turistických cílů	- v obci není veřejné koupaliště
+ obec je napojena na řadu turistických i cyklistických stezek	
+ v obci je ubytovacích zařízení	
<b>15. BEZPEČNOST A OCHRANA OBYVATEL</b>	
+ na území obce nejsou významné zdroje znečištění	
<b>ŽIVOTNÍ PROSTŘEDÍ</b>	
<b>5. PŘÍRODA A KRAJINA</b>	
+ koeficient ekologické stability	
+ přítomnost chráněných území	

+ dostatek rozptýlené a doprovodné zeleně v krajině		
<b>6. VODNÍ REŽIM</b>		
+ minimum odvodněných a přeměněných niv		
<b>7. HORNINOVÉ PROSTŘEDÍ</b>		
<b>8. KVALITA ŽIVOTNÍHO PROSTŘEDÍ</b>		
+ v obci nejsou významné zdroje znečištění	- většina území včetně urbanizované části se nachází v oblasti vysokého radonového rizika - zvyšující se intenzita dopravy	
<b>9. ZEMĚDĚLSKÝ PŮDNÍ FOND A POZEMKY URČENÉ K PLNĚNÍ FUNKCE LESA</b>		
+ vyrovnaný poměr mezi I., III. a IV., V. třídou ochrany ZPF 81,3 % území obce zaujímají lesy + odvodněné pozemky jsou především v III. třídě ochrany ZPF + dostatek ploch lesa	- výskyt kůrovcové kalamity - výskyt vodní eroze	
<b>VYHODNOCENÍ VYVÁŽENOSTI ÚZEMNÍCH PODMÍNEK A JEDNOTLIVÝCH OBLASTÍ MEZI SEBOU</b>		
<b>HOSPODÁŘSKÝ</b>	<b>SOCIÁLNÍ</b>	<b>ŽIVOTNÍ</b>
<b>2 +</b>	<b>5 +</b>	<b>4 +</b>
<p>Obec Díly mají silnou oblast životního prostředí a sociálního prostředí. Posílení hospodářského pilíře by se mělo týkat především rozvoje dopravní infrastruktury, zázemí pro turistiku a podpoře bydlení.</p> <p>Celkově by perspektiva rozvoje Díly mohla spočívat v rozvoji bydlení, služeb a infrastruktury, které budou citlivě navázány na venkovský charakter obce a přírodní prostředí.</p>		

<b>HLAVNÍ POŽADAVKY NA ZMĚNY V ÚZEMÍ</b>
<b>Požadavky vyplývající ze ZÚR Plzeňského kraje ve znění Aktualizace č. 1, 2, 3 a 4</b>
- SON1 Specifická oblast Český les – v <i>platném ÚP zpracováno</i> - Krajina KR 01 – Český les a KR 03 – Chodská pahorkatina <i>zpracovat</i>
<b>Požadavky/úkol/problémy k řešení v ÚPD</b>
<p>Zpracovatel územního plánu provede vyhodnocení definovaných hodnot a poté stanoví jejich ochranu. U architektonických a urbanistických hodnot zpracovatel stanoví takové regulativy, které povedou k posílení nebo zachování uvedených hodnot obce. S ohledem na problematiku umísťování mobilních domů jako staveb hlavních i jako staveb doplňkových ke stávajícímu bydlení (výměnky), zpracovatel stanoví podmínky (výška objektů, charakter, objem – proporcionalita mobilních domů vůči okolní zástavbě), za kterých lze mobilní domy v území umísťovat a případně v jakých funkčních plochách budou přípustné či naopak vyloučeny.</p> <p>V rámci ochrany veřejných prostranství bude prověřena možnost stanovení vhodného charakteru oplocení směrem do veřejného prostoru (např. formou stanovení průhlednosti či vyloučením staveb plného/prefabrikovaného oplocení ve vymezených lokalitách či ve všech plochách, výška atp.).</p> <p>Přírodní hodnoty zpracovatel vymezí zejména jako plochy přírodní, nezastavitelné, s výjimkou veřejně prospěšných staveb dopravní a technické infrastruktury. V případě, že budou přírodní hodnoty zahrnuty do zastavitelných ploch, provede zpracovatel územního plánu náležité odůvodnění a navrhne kompenzační opatření, které eliminuje znehodnocení či poškození konkrétní přírodní hodnoty.</p> <p>Obec Díly je obcí obsluhovanou, která je na základní vybavenosti (např. zdravotnictví, školství, sociální služby, zaměstnání) závislá na Domažlicích a Klenčí pod Čerchovem.</p>

Zpracovatel bude obec rozvíjet jako venkovské sídlo se zachováním tradičních hodnot a venkovské architektury se zaměřením především přírodní hodnoty, přírodní zdroje a na rekreaci. Výroba řešena především formou řemeslnické výroby, drobných služeb a živností s max. několika zaměstnanci. Typ bydlení především venkovského charakteru tzn. s převládajícím podílem zahrad a možností chovatelských a pěstitelských činností.

**Při zpracování územního plánu musí být prověřeno:**

1. zmírnění nebo omezení urbanistických, dopravních a hygienických závad
  - obnovit využití bývalého areálu zemědělského družstva v severní části obce (brownfield)
  - prověřit dopravní obsluhu zastavitelných a přestavbových ploch, zejména kapacity komunikací, šířkové a sklonové parametry apod.;
2. zmírnění nebo omezení vzájemných střetů záměrů na provedení změn v území,
  - nebyly zjištěny vzájemné střety záměrů v území
3. zmírnění nebo omezení střetů těchto záměrů s limity využití území a s hodnotami v území
  - nebyla zjištěna potřeba řešit střety záměrů s limity a hodnotami v území
4. odstranění nebo zmírnění vlivů negativ v území
  - potřeba další ochrany hlavních odvodňovacích zařízení a odvodňovacích kanálů a na základě vyhodnocení zpracovatele územního plánu bude ve veřejném zájmu navrženo jejich zrušení – revitalizace.

**Řada odvodňovacích kanálů a zařízení zbytečně odvádí vodu z krajiny, čímž dochází k prohlubování nedostatku vody v krajině. Zpracovatel ve veřejném zájmu vyhodnotí potřebu těchto zařízení a navrhne jejich zrušení či revitalizaci. Požadavek navazuje na Koncepti na ochranu před následky sucha pro území České republiky**

## **PROBLÉMY, KTERÉ NELZE ŘEŠIT V ÚPD**

- ojedinělý výskyt vývozu sutě nebo komunálního odpadu do lesa mimo k.ú. obce (dotazníkové šetření 2020)
- nedostatečné pokrytí chodníků – podhorská obec bez chodníků