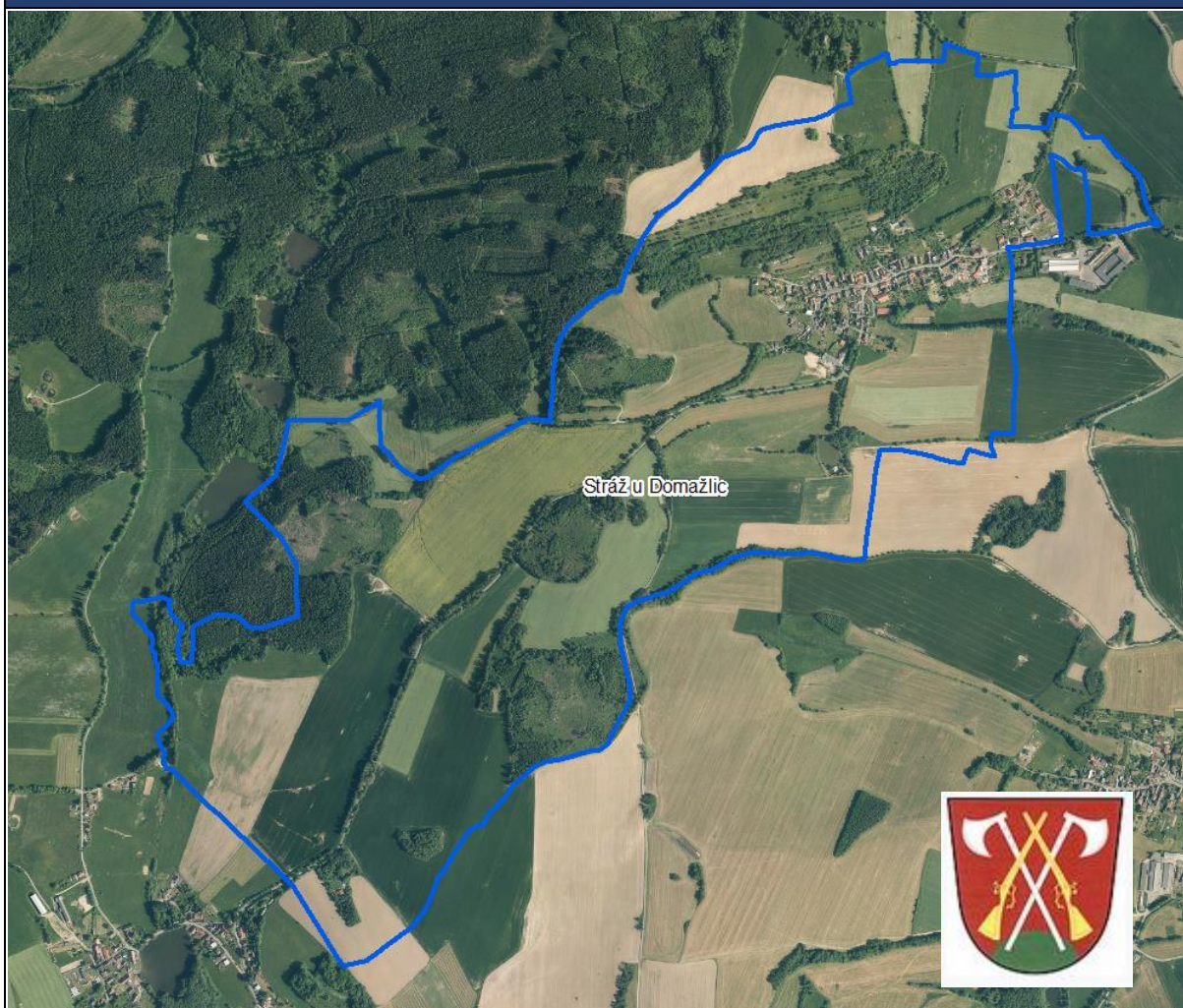


VI. ÚPLNÁ AKTUALIZACE ÚZEMNĚ ANALYTICKÝCH PODKLADŮ 2024 ORP DOMAŽLICE
ROZBOR UDRŽITELNÉHO ROZVOJE ÚZEMÍ

STRÁŽ



ZÁKLADNÍ ÚDAJE O OBCI

statut	obec
působnost	obec I.
stavební úřad	Domažlice
katastrální území	Stráž u Domažlic
počet částí	1
rozloha v ha	265,5
počet obyvatel k 31.12.2023	216
zařazení dle závislosti	obec závislá na vybavenosti okolních obcí
stav ÚPD	územní plán obce Stráž (2016)
další podklady pro rozhodování v území	-
další strategické dokumenty	Komplexní pozemková úprava – NE Revize katastru – ANO Strategický plán rozvoje obce - ANO

Městský úřad Domažlice, odbor výstavby a územního plánování
Nám. Míru 1, 344 20 Domažlice
Ing. Jiří Lahoda, Ing. Martina Královcová

ZÁKLADNÍ CHARAKTERISTIKA OBCE

<https://www.strazchodsko.cz/>

Obec Stráž se nachází 3 km jižně od Domažlic v nadmořské výšce 503 m n. m.

Stráž patří mezi obce, v nichž byla v roce 1995 vyhlášena památková zóna. Takovýchto památkových zón je v Plzeňském kraji pouze 44 a v ČR 216. Obec je výjimečná výskytem tradičních usedlostí z dob pozdního středověku. Chodská ves "silnicovitého uspořádání" je poprvé v pramenech uváděna roku 1579. Obcí procházela cesta z Domažlic do Bavorska.

Obec Stráž je obcí obsluhovanou, která je na základní vybavenosti (např. zdravotnictví, školství, sociální služby, zaměstnání) závislá na Domažlicích.

PODKLADY PRO ROZBOR UDRŽITELNÉHO ROZVOJE ÚZEMÍ

HODNOTY NA ÚZEMÍ OBCE

Architektonické a urbanistické hodnoty

Za kulturní hodnoty se považují památkově chráněné objekty a území ve smyslu zákona č. 20/187 o státní památkové péči a dále:

Architektonické a urbanistické hodnoty

Za kulturní hodnoty se považují památkově chráněné objekty a území ve smyslu zákona č. 20/187 o státní památkové péči a dále:

- drobné sakrální stavby - především kapličky, křížky (pamětní kříže), památník padlým ve světové válce
- historické jádro obce jako urbanisticky významný kompoziční prostor
- roubenka se stodolou a špýcharem čp. 20
- poloroubenka čp. 1
- venkovská chalupa čp. 2, 36, 37, 58
- zemědělská usedlost čp. 10
- budova bývalé školy a kampeličky

Přírodní hodnoty

Za přírodní hodnoty se považují zvláště chráněná území ve smyslu § 14 zákona č. 114/92 o ochraně přírody a krajiny a dále:

- krajinná veduta vymezená v ZÚR
- půdy I. a II. třídy ochrany zemědělského půdního fondu
- funkční prvky územního systému ekologické stability
- zachovalé nivy v okolí vodních toků
- mokřady a prameniště
- registrovaný významný krajinný prvek extenzivní sad s rozptýlenou zelení severně od obce
- krajinařsky významné kompoziční prvky - aleje, remízy, soliterní stromy, meze - nutno zpřesnit v územně plánovací dokumentaci

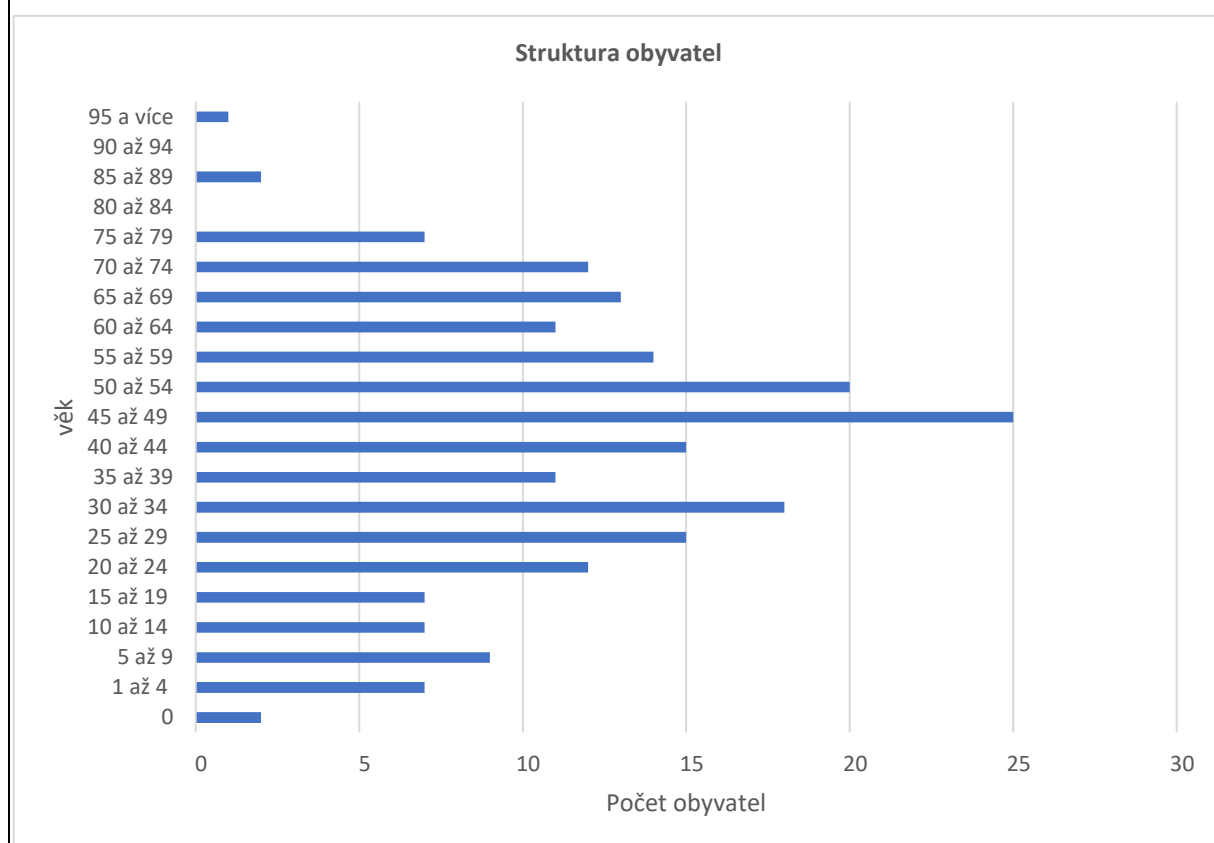
Cenné biotopy sledované v rámci mapování biotopů soustavy Natura. Jedná se o plochy mimo lesní porosty, mimo vymezené plochy zvláště chráněných území a mimo I. a II. zóny CHKO Český les. Biotopy musí splňovat jedno kritérium reprezentativnosti A, B nebo kritérium zachovalosti A, B. Pro vymezení samostatné plochy v územním plánu je doporučeno vymezovat plochy od velikosti cca 500 m². Plochy budou upřesněny do zadání územního plánu.

- T1.1 (80), T1.9 (20)
- K3 (100)
- T1.1 (50), K3 (30), X13 (20)

ZJIŠTĚNÍ A VYHODNOCENÍ STAVU A VÝVOJE ÚZEMÍ, JEHO HODNOT A LIMITY VYUŽITÍ ÚZEMÍ

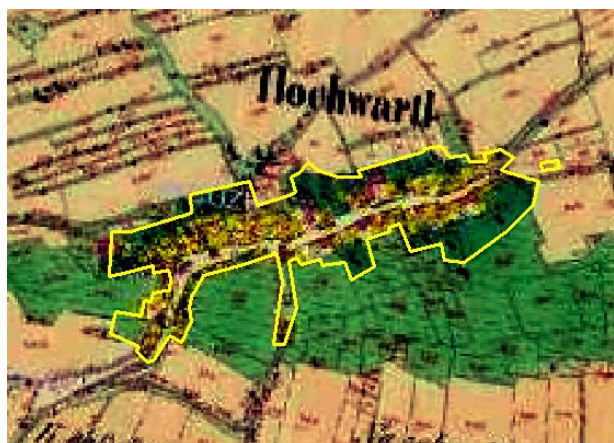
1. Širší územní vazby			Hodnocení
<i>Na území ORP Domažlice</i>	Dostupnost hraničního přechodu	Folmava (13 km)	0
<i>Mimo území ORP Domažlice</i>	Dostupnost krajského města Plzně a hlavního města Prahy		+
	Silniční dopravou	Plzeň – 58 km za 0:58 hod Praha – 154 km za 1:56 hod	
	Autobusovou dopravou	Plzeň – 1 přestupy Praha – 2 přestupy	0
	Železniční dopravou	Plzeň – 1 přestup Praha – 1 přestup	0
2. Prostorové a funkční uspořádání území			Hodnocení
3. struktura osídlení			Hodnocení
<i>Obce obsluhované, obsluhující, svébytné</i>	Obec Stráž je obcí obsluhovanou, která je na základní vybavenosti (např. zdravotnictví, školství, sociální služby, zaměstnání) závislá na Domažlicích a Kdyni.		ukazatel není hodnocen
<i>Obce ležící ve funkčně urbanizovaných územích (obce (FUA))</i>	Obec leží v dosahu místního pracovištního systému (Domažlic) a jsou zahrnuty do FUA, tzn. obyvatelé mají zvláště silnou vazbu na pracoviště v Domažlicích.		+
PROSTOROVÉ USPOŘÁDÁNÍ ÚZEMÍ:			
<i>Charakteristika zástavby</i>		Jedná se o chodskou ves s tradiční lidovou architekturou se zástavbu návesního typu, kdy domy stojí kolem centrální návsi s kaplí. Jsou zde zachovány hospodářské dvory s branami, špýchary a roubená stavení. V obci je vyhlášena od roku 1995 vesnická památková zóna. Dominantou obce je kaple sv. Vavřince na návsi. Územní plán reguluje novou výstavbu takto: výška objektu nepřekročí 1,5 nadzemního podlaží, tj. přízemí s využitím podkroví, dále musí být respektován venkovský charakter staveb se šikmými střechami.	
<i>Hustota zástavby</i>		Hustota zástavby je optimální. U objektů je dostatek prostoru pro zahrady a soukromou zeleň.	
<i>Veřejné prostory včetně jejich dostupnosti</i>		Hlavní ulice vedoucí od východu směr Pasečnice je řešena bez chodníků a problém je s parkováním aut u nemovitostí, které ještě zužují její průjezd. Náves je dostatečně široká. Ostatní ulice v historické části jsou užší, ale pro stávající obsluhu dostačující. Problém může zastat v budoucnu novou zástavbou. Pro shromažďování lidí při různých akcích slouží veřejné prostory u obecního úřadu a na sportovním zázemí obce.	
<i>Funkční uspořádání sídla:</i>	Obytné zóny	Obytná funkce převládá nad ostatními funkcemi.	
	Veřejná vybavenost	V obci se nachází obecní úřad s hospodou, společenským sálem a knihovnou. Sportovní zázemí v podobě dětského a víceúčelového hřiště je situováno ve východní části obce.	
	Výrobní a průmyslové zóny	V obci se nachází drobní podnikatelé a zemědělci. Ve východní části obce se nachází zemědělský areál, spadající ovšem do správního území obce Nevolice.	
	Rekreační zóny	V obci se nenachází rekreační zóna. Obcí prochází turistické trasy směrem na Zelenov a Vavříneček.	
STRUKTURA OSÍDLENÍ:			

<i>Hustota osídlení</i>	81,36 obyv./km ² – střední hustota – příměstská oblast
<i>Sociálně-ekonomická struktura</i>	V obci je několik pracovních příležitostí. Do obce přijíždí 11 lidí za zaměstnáním. Převládá terciální sektor (obchod a služby) a sekundární sektor (průmysl). Nejvíce obyvatel dojíždí za zaměstnáním do pracovištního centra Domažlice.
<i>Kvalita prostředí obce</i>	Obec má příznivé životní prostředí, volnou krajinu navazující na zástavbu je možno využívat pro volnočasové aktivity. Jedná se o klidnou obec mimo hlavní dopravní tah. Problém s parkováním aut na hlavní silnici v centrální části obce, kde pak nastává problém s průjezdností a bezpečným pohybem chodců. Pozitivum je blízkost města Domažlice. Obec má vysoký potenciál pro kvalitní a klidné bydlení, těží z blízkosti přírody a zároveň dostupnosti města.
<i>Demografická struktura</i>	Počet obyvatel klesá. Saldo migrace a vývoj přirozeného přírůstku jsou vyrovnané. Index stáří je shodný s průměrem ORP Domažlice. Nejvíce obyvatel je zastoupeno ve věkové skupině 45 - 49 let. Průměrný věk obyvatel je 42,755. Obec se nachází v demograficky stabilním, ale dlouhodobě neudržitelném trendu.



Historické a kulturní souvislosti	Roku 1430 byla obec poprvé zmíněna v historických pramenech. Do roku 1848 byla Stráž poddána panství Koutskému. Kaplička zasvěcená sv. Vavřinci byla postavena v roce 1778. Škola byla založena roku 1790, pravděpodobně v rámci reformy císaře Josefa II. Západní a střední část vsi byla v roce 1995 vyhlášena vesnickou památkovou zónou díky dochovaným prvkům lidové architektury.
------------------------------------------	-----------------------------------------------------------------------------------------------------------------------------------------------------------------------------------------------------------------------------------------------------------------------------------------------------------------------------------------------------------------------------------------

Stabilní katastr 1838



Ortofoto 2022



Hodnocení

Stráž u Domažlic má nadprůměrný potenciál pro kvalitní, klidné a atraktivní bydlení. Silnou stránkou je dobrá dostupnost města a kvalitní životní prostředí. Klíčovým úkolem pro udržení kvality je řešení dopravy a parkování v centrální části, udržet mladé rodiny a přilákat nové obyvatele.

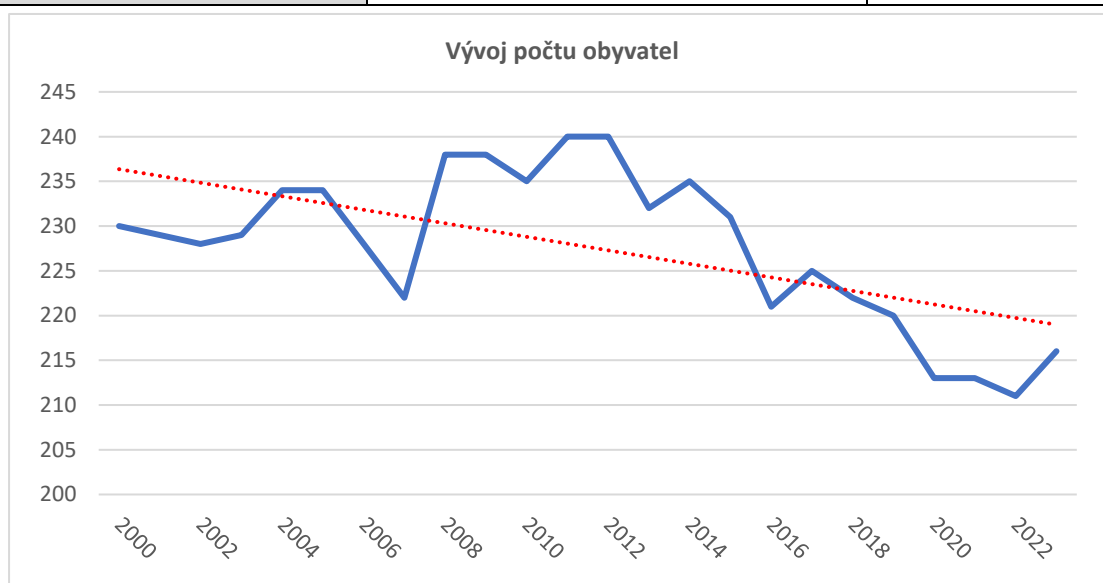
4. Sociodemografické podmínky a bydlení

Hodnocení

Vývoj počtu obyvatel

klesající

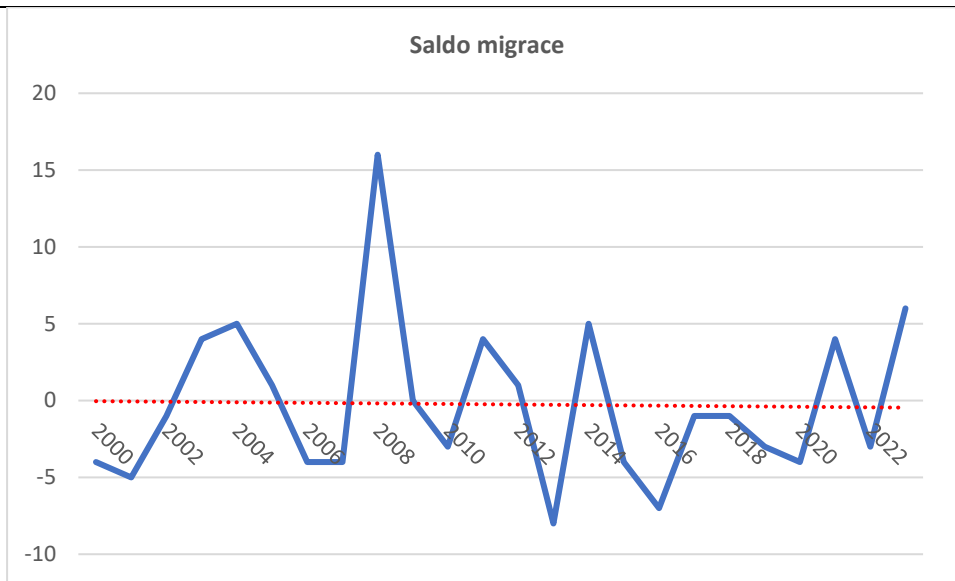
-



Saldo migrace

vyrovnané

0



Vývoj přirozeného přírůstku

vyrovnaný

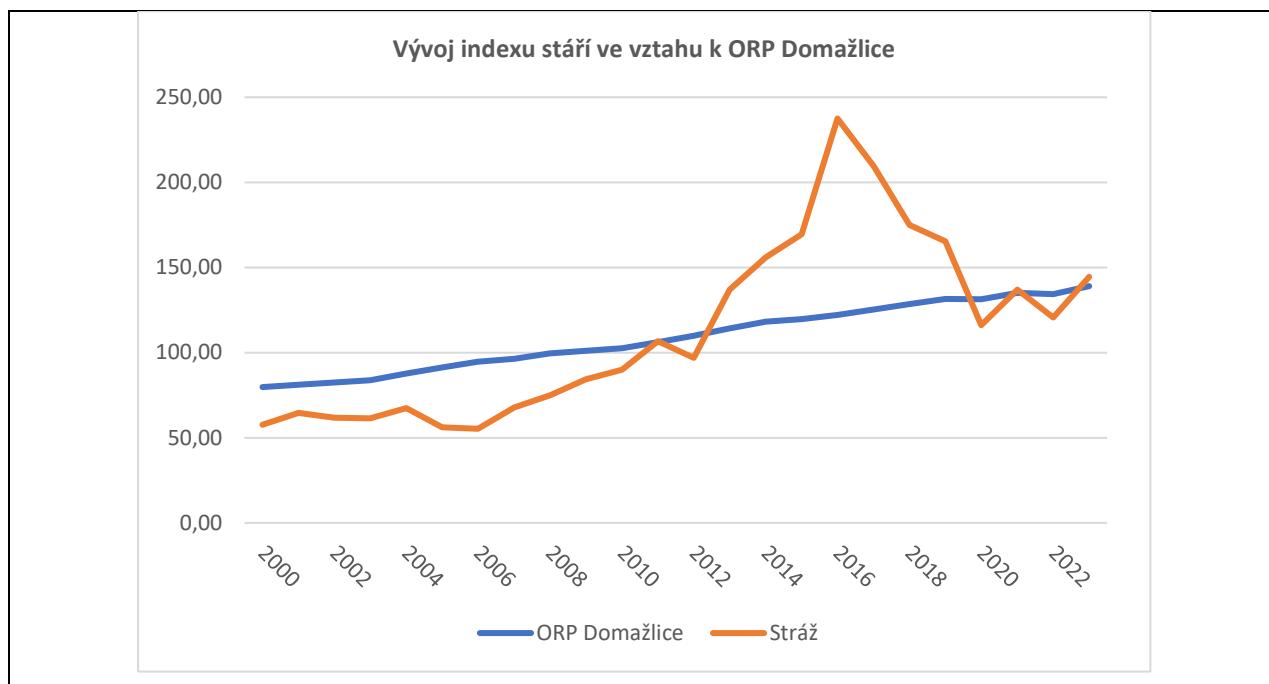
0



Vývoj indexu stáří ve vztahu k ORP Domažlice

V posledních letech jsou hodnoty srovnatelné s hodnotami za ORP Domažlice

0



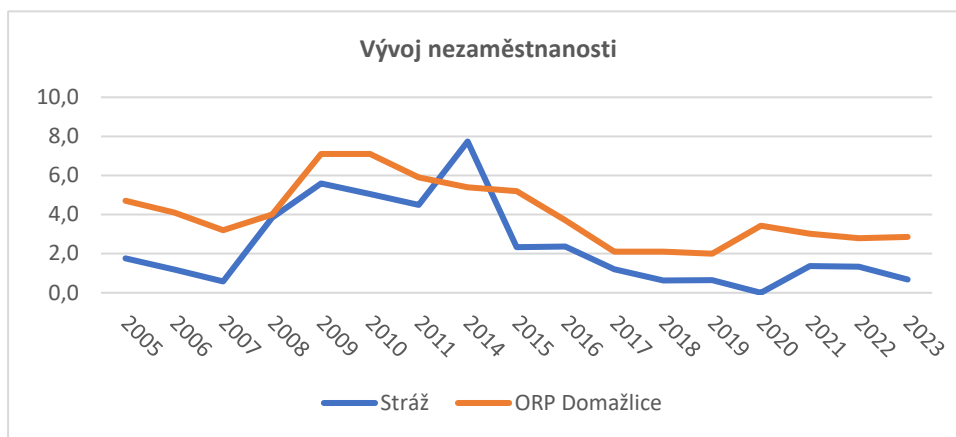
<i>Připravované plochy k bydlení v ÚP</i>	Obec má dostatek ploch k bydlení umožňující výstavbu RD.	+
<i>Vývoj počtu dokončených bytů</i>	stoupající	+

5. Příroda a krajina		Hodnocení
<i>Koeficient ekologické stability</i>	činí 1,73 (vcelku vyvážená krajina)	0
<i>Přítomnost chráněných území</i>	Na části území obce je vymezen přírodní park Zelenov a severně od obce je registrovaný významný krajinný prvek – dochované meze. Částečně zasahuje do území lokalita výskytu zvláště chráněných druhů rostlin a živočichů s národním významem – výskyt raka kamenáče na Zelenově.	+
<i>Prvky rozptýlené a doprovodné zeleně v krajině (RDZ)</i>	Na území obce je dostatek doprovodné zeleně podél polních cest i ostatních komunikací vč. remízů, sadů a mezí.	+

6. Vodní režim		Hodnocení
<i>Zranitelná oblast vodního režimu</i>	obec leží ve zranitelné oblasti povrchových vod	-
<i>Ochranné pásmo vodních zdrojů</i>	navazují na zastavěné území a do jisté míry mohou limitovat další rozvoj obce	-
<i>Záplavové území</i>	záplavové území s periodicitou 100 let je vymezeno na toku Zubřina	-
<i>Odvodněné území niv</i>	téměř veškeré nivy jsou odvodněny, část přeměněna na orné plochy	0

7. Horninové prostředí		Hodnocení
<i>Zdroje nerostných surovin</i>	na území obce nejsou evidované zdroje nerostných surovin	0
<i>Ohrožení těžbou</i>	obec není ohrožena těžbou	0
<i>Výskyt poddolovaných území</i>	V blízkosti obce se nachází několik poddolovaných ploch a starých důlních	-

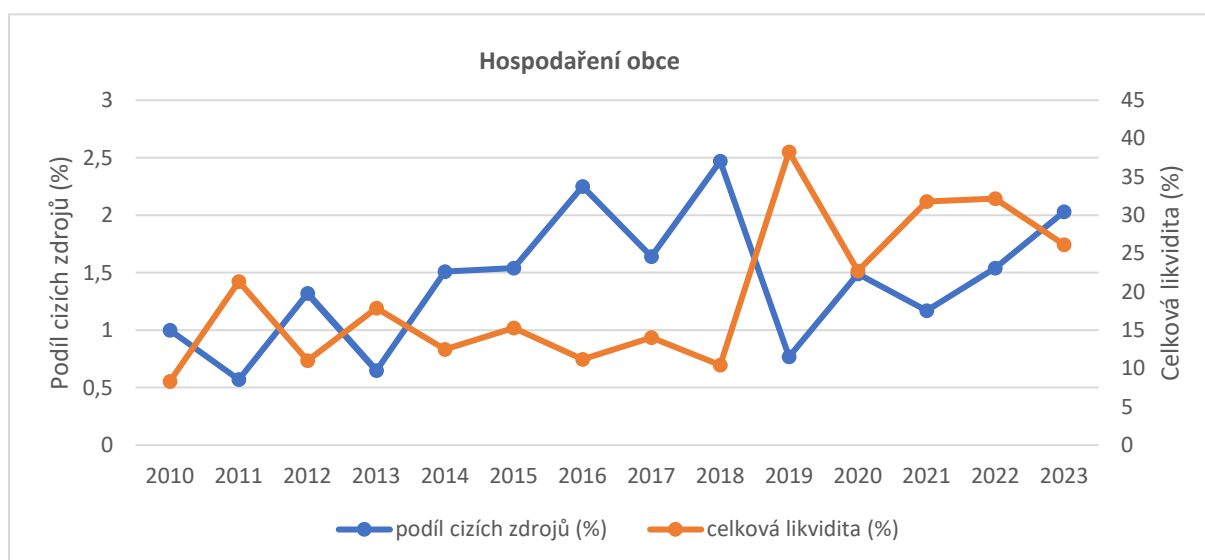
	děl, které do jisté míry mohou limitovat rozvoj obce, přestože jejich hranice byla částečně upravena.	
8. Kvalita životního prostředí		Hodnocení
<i>Hodnoty radonového rizika</i>	obec leží mimo oblast vysokého radonového rizika	0
<i>Zdroje znečištění</i>	v obci není významný zdroj znečištění	+
<i>Stoupající doprava</i>	na území obce nebylo provedeno sčítání dopravy	0
9. Zemědělský půdní fond a pozemky určené k plnění funkce lesa		Hodnocení
<i>Třída ochrany dle BPEJ</i>	většina půd je nižší třídy ochrany ZPF	0
<i>Odvodněné pozemky</i>	odvodněné jsou pozemky nižších tříd ochrany ZPF	-
<i>Ohrožení větrnou erozí</i>	zemědělská půda není ohrožena větrnou erozí	0
<i>Ohrožení vodní erozí</i>	na území se nachází půda extrémně ohrožená vodní erozí	-
<i>Lesy hospodářské, ochranné a zvláštního určení</i>	plocha lesů zaujímá 14,1 % rozlohy obce	-
<i>Ohrožení kůrovcem</i>	lesy jsou ohrožené kůrovcem, především v samostatných lesích mezi Tlumačovem a Pasečnicí se nachází rozsáhlé plochy vytěžené v rámci kůrovcové kalamity	-
10. Občanská vybavenost včetně její dostupnosti a veřejná prostranství		Hodnocení
<i>Občanská vybavenost</i>	Obec nemá školské zařízení. V obci se nachází hospoda, kulturní dům, dětské, víceúčelové. V obci působí hasiči a rybáři.	+
<i>Vhodné prostory pro konání veřejných akcí</i>	obec má vhodné prostory pro konání veřejných akcí	+
11. Dopravní infrastruktura včetně její dostupnosti		Hodnocení
<i>Dopravní dostupnost</i>	Obec nemá železniční spojení. Obcí prochází silnice III. třídy. Vzhledem ke vzdálenosti a dostupnosti Domažlic je to dostačující.	-/0
12. Technická infrastruktura včetně její dostupnosti		Hodnocení
<i>Technická infrastruktura</i>	vodovod, veřejné osvětlení i kanalizace jsou vyhovující. Připravuje se odkanalizování na centrální ČOV. Obec není plynofikována.	0/+
13. Ekonomické a hospodářské podmínky		Hodnocení
<i>Vývoj nezaměstnanosti</i>	hodnoty se pohybují pod průměrem ORP Domažlice	+



Hospodaření obce

celková likvidita je 26,1 %, podíl cizích zdrojů k celkovým aktivům je 2,03 %

+



Dostupnost ploch pro podnikání

Vzhledem k charakteru a velikosti obce není třeba plochy pro podnikání vymezovat.

0

Daňová výtežnost

činí 15,6 (průměr za ORP Domažlice činí 20,6)

0

14. Rekreace a cestovní ruch

Hodnocení

Turistické cíle

V těsné blízkosti obce se nachází poutní místo lidově nazývané „Svatý Vavříneček“ na Veselé hoře a kostelík sv. Vavřince a Zelenovské rybníky.

+

Veřejné koupaliště

obec nemá koupaliště

-

Cyklotrasa, cyklostezka, naučná stezka

územím obce prochází turistické trasy, které ovšem neprotínají vlastní sídlo

0

Ubytovací zařízení

v obci nejsou možnosti ubytování

-

15. Bezpečnost a ochrana obyvatel

Hodnocení

Povodňové riziko

v obci není povodňové riziko, mimo zastavěné území obce zasahuje záplavové území Q100 na toku Zubřina

0

Zdroje znečištění	v obci není významný zdroj znečištění	+
Stoupající doprava	na území obce nebylo provedeno sčítání dopravy	0

ROZBOR UDRŽITELNÉHO ROZVOJE ÚZEMÍ		
ZJIŠTĚNÍ A VYHODNOCENÍ POZITIV A NEGATIV		
POZITIVA (+)	NEGATIVA (-)	
HOSPODÁŘSKÉ PROSTŘEDÍ		
1. ŠIRŠÍ ÚZEMNÍ VZTAHY		
+ dobrá dostupnost města Plzně a Prahy silniční dopravou		
2. PROSTOROVÉ A FUNKČNÍ USPOŘÁDÁNÍ ÚZEMÍ		
3. STRUKTURA OSÍDLENÍ		
+ obec ležící ve funkčně urbanizovaných územích (obce (FUA))		
11. DOPRAVNÍ INFRASTRUKTURA VČETNĚ JEJÍ DOSTUPNOSTI		
	- nedostatečná dopravní dostupnost	
12. TECHNICKÁ INFRASTRUKTURA VČETNĚ JEJÍ DOSTUPNOSTI		
13. EKONOMICKÉ A HOSPODÁŘSKÉ PODMÍNKY		
+ hospodaření obce		
+ vývoj nezaměstnanosti		
SOUHRZNOST SPOLEČENSTVÍ OBYVATEL ÚZEMÍ		
2. PROSTOROVÉ A FUNKČNÍ USPOŘÁDÁNÍ ÚZEMÍ		
3. STRUKTURA OSÍDLENÍ		
+ obec ležící ve funkčně urbanizovaných územích (obce (FUA))		
4. SOCIODEMOGRAFICKÉ PODMÍNKY A BYDLENÍ		
+ dostatek pozemků k výstavbě RD	- klesající vývoj počtu obyvatel	
+ stoupající vývoj v počtu dokončených bytů		
10. OBČANSKÁ VYBAVENOST VČETNĚ JEJÍ DOSTUPNOSTI		
+ dobrá občanská vybavenost		
+ vhodné prostory pro konání veřejných akcí		
11. DOPRAVNÍ INFRASTRUKTURA VČETNĚ JEJÍ DOSTUPNOSTI		
12. TECHNICKÁ INFRASTRUKTURA VČETNĚ JEJÍ DOSTUPNOSTI		
+ dobrá technická vybavenosti		
14. REKREACE A CESTOVNÍ RUCH		
+ turistické cíle	- obec nemá koupaliště	
	- v obci není možnost ubytování	
15. BEZPEČNOST A OCHRANA OBYVATEL		
+ významný zdroj znečištění		
ŽIVOTNÍ PROSTŘEDÍ		
5. PŘÍRODA A KRAJINA		
+ přítomnost chráněných území		
+ dostatek RDZ		
6. VODNÍ REŽIM		

	- OP vodního zdroje - zranitelná oblast povrchových vod - záplavové území	
7. HORNINOVÉ PROSTŘEDÍ		
	- výskyt poddolovaných ploch	
8. KVALITA ŽIVOTNÍHO PROSTŘEDÍ		
+ v obci není významný zdroj znečištění		
9. ZEMĚDĚLSKÝ PŮDNÍ FOND A POZEMKY URČENÉ K PLNĚNÍ FUNKCE LESA		
	- výskyt kůrovcové kalamity - výskyt vodní eroze - malou plochu území zaujímají lesy - odvodněné jsou pouze nižší třídy ochrany ZPF	
VYHODNOCENÍ VYVÁŽENOSTI ÚZEMNÍCH PODMÍNEK A JEDNOTLIVÝCH OBLASTÍ MEZI SEBOU		
HOSPODÁŘSKÝ	SOCIÁLNÍ	ŽIVOTNÍ
3+	5 +	5 -
<p>Obec Stráž má slabší oblast životního prostředí. Vzhledem k ukazatelům, které jsou hodnoceny negativně, jsou možnosti obce v posílení těchto oblastí minimální. Obec se ve svém rozvoji zaměří na posílení retenční kapacity krajiny a obnovu funkce údolní nivy.</p>		

HLAVNÍ POŽADAVKY NA ZMĚNY V ÚZEMÍ	
<p>Požadavky vyplývající ze ZÚR Plzeňského kraje ve znění Aktualizace č. 1, 2, 3 a 4</p> <ul style="list-style-type: none"> - Regionální ÚSES – RB 1050, RK 2033 – v platném ÚP zpracováno - Krajina KR04 - Všerubská vrchovina, KR03 – Chodská pahorkatina - zpracovat do ÚP - požadavky vyplývající z SOB10 a SOB11 vymezených v PÚR ČR – zpracovat 	
<p>Požadavky/úkoly/problémy k řešení v ÚPD</p> <p>Zpracovatel územního plánu provede vyhodnocení definovaných hodnot a poté stanoví jejich ochranu. U architektonických a urbanistických hodnot zpracovatel stanoví takové regulativy, které povedou k posílení nebo zachování uvedených hodnot obce. S ohledem na problematiku umísťování mobilních domů jako staveb hlavních i jako staveb doplňkových ke stávajícímu bydlení (výměnky), zpracovatel stanoví podmínky (výška objektů, charakter, objem – proporcionalita mobilních domů vůči okolní zástavbě), za kterých lze mobilní domy v území umísťovat a případně v jakých funkčních plochách budou přípustné či naopak vyloučeny. V rámci ochrany veřejných prostranství bude prověřena možnost stanovení vhodného charakteru oplocení směrem do veřejného prostoru (např. formou stanovení průhlednosti či vyloučením staveb plného/prefabrikovaného oplocení ve vymezených lokalitách či ve všech plochách, výška atp.).</p> <p>Přírodní hodnoty zpracovatel vymezení zejména jako plochy přírodní, nezastavitelné, s výjimkou veřejně prospěšných staveb dopravní a technické infrastruktury. V případě, že budou přírodní hodnoty zahrnuty do zastavitelných ploch, provede zpracovatel územního plánu náležité odůvodnění a navrhne kompenzační opatření, které eliminuje znehodnocení či poškození konkrétní přírodní hodnoty.</p> <p>Obec Stráž je obcí obsluhovanou, která je na základní vybavenosti (např. zdravotnictví, školství, sociální služby, zaměstnání) závislá na Domažlicích a Kdyni.</p>	

Zpracovatel bude obec rozvíjet jako venkovské sídlo se zachováním tradičních hodnot a venkovské architektury se zaměřením především přírodní hodnoty, přírodní zdroje a na rekreaci. Výroba řešena především formou řemeslnické výroby, drobných služeb a živností s max. několika zaměstnanci. Typ bydlení především venkovského charakteru tzn. s převládajícím podílem zahrad a možností chovatelských a pěstitelských činností.

Obec má vyvážené podmínky pro udržitelný rozvoj území, ovšem oblast životního prostředí je na hranici vyváženosti. Zpracovatel územního plánu se ve své koncepci zaměří především na posílení ekologických funkcí krajiny a eliminaci negativních vlivů z intenzivní zemědělské výroby.

Při zpracování územního plánu musí být prověřeno:

1. zmírnění nebo omezení urbanistických, dopravních a hygienických závad
 - nebyly zjištěny závady
2. zmírnění nebo omezení vzájemných střetů záměrů na provedení změn v území,
 - nebyly zjištěny vzájemné střety záměrů v území
3. zmírnění nebo omezení střetů těchto záměrů s limity využití území a s hodnotami v území
 - nebyla zjištěna potřeba řešit střety záměrů s limity a hodnotami v území
4. odstranění nebo zmírnění vlivů negativ v území

- jihovýchodní část obce leží v oblasti intenzivní zemědělské výroby, kdy se negativní vlivy projevují vodní a větrnou erozí, velkými plochami orných ploch s minimálním podílem remízů a mezí. Na území obce jsou vytipovány rizikové údolnice a orné plochy s prokázaným i potenciálním rizikem vodní eroze. Na území obce se nachází velké bloky orné půdy, které je potřeba rozčlenit do menších bloků respektující charakter konkrétní lokality. V rámci ÚP budou tyto lokality prověřeny a případně budou navržena další protierozní opatření

- potřeba další ochrany hlavních odvodňovací zařízení a odvodňovacích kanálů a na základě vyhodnocení zpracovatele územního plánu bude ve veřejném zájmu navrženo jejich zrušení – revitalizace. Na území obce se nachází odvodněné údolní nivy, odvodněné plochy hydrických řad ÚSES i nivy přeměněné na orné plochy. V bezprostředním okolí vodotečí je potřeba vymezit dostatečně široké pásy trvalých travních porostů, které sníží splachování ornice při zvýšených srážkových úhrnech do recipientů.

Řada odvodňovacích kanálů a zařízení zbytečně odvádí vodu z krajiny, čímž dochází k prohlubování nedostatku vody v krajině. Zpracovatel ve veřejném zájmu vyhodnotí potřebu těchto zařízení a navrhne jejich zrušení či revitalizaci. Požadavek navazuje na Koncepci na ochranu před následky sucha pro území České republiky

PROBLÉMY, KTERÉ NELZE ŘEŠIT V ÚPD

- problém s vyhlášenou vesnickou památkovou zónou
- problémy s parkováním na veřejných komunikacích