

VI. ÚPLNÁ AKTUALIZACE ÚZEMNĚ ANALYTICKÝCH PODKLADŮ 2024 ORP DOMAŽLICE  
ROZBOR UDRŽITELNÉHO ROZVOJE ÚZEMÍ

## SRBICE



### ZÁKLADNÍ ÚDAJE O OBCI

statut	obec
působnost	obec I.
stavební úřad	Staňkov
katastrální území	Srbice u Kolovče, Strýčkovice, Těšovice u Kolovče
počet částí	4
rozloha v ha	1383,8
počet obyvatel k 31.12.2023	388
zařazení dle závislosti	obec závislá na vybavenosti okolních obcí
stav ÚPD	územní plán obce Srbice (2002) - platnost do 31.12.2028
další podklady pro rozhodování v území	-
další strategické dokumenty	Komplexní pozemková úprava – ANO v k.ú. Srbice u Kolovče, Revize katastru – ANO v k.ú. Strýčkovice, Těšovice u Kolovče

Městský úřad Domažlice, odbor výstavby a územního plánování  
Nám. Míru 1, 344 20 Domažlice  
Ing. Jiří Lahoda, Ing. Martina Královcová

## ZÁKLADNÍ CHARAKTERISTIKA OBCE

<https://www.obecsrbice.cz/>

Obec Srbice se nachází 16 km severovýchodně od Domažlic v nadmořské výšce 433 m n. m.

### Srbice

Ves ležící takřka v rovinatém terénu, poprvé připomínán roku 1226. Přízemní polopatrová zástavba se štítovou a okapovou orientací je soustředěna podél komunikace procházející vsí. Na křižovatce cest byla postavena nevelká zděná kaple obdélného půdorysu s polokruhem uzavřeným závěrem. K nejpozoruhodnějším lidovým stavbám v obci patří roubený špýchar v usedlosti č.p. 6. Hodnotné roubené obytné stavení komorového typu přežilo do dnešních dnů ve statku č.p. 3. Stranou od dnešní vsi byl již v 1. polovině 13. století postaven kostel sv. Víta, dnes významná památka románsko-gotického založení.

### Těšovice

Nevelká ves poprvé připomínána roku 1336. Po obvodu zčásti okrouhlé návsi stojí několik větších i menších usedlostí s domy převážně se štítovou orientací. V centru návsi stojí zděná obdélná kaple z roku 1887.

### Strýčkovice

Ves ležící ve svažitém terénu, poprvé připomínána k roku 1379. Po obvodu rozlehlé svažité návsi s vnitřní zástavbou leží větší i menší usedlosti s domy se štítovou a okapovou orientací. Domy jsou přízemní i polopatrové. V horní části návsi stojí nevelká zděná kaple s trojbokým závěrem.

Obec Srbice je obcí obsluhovanou, která je na základní vybavenosti (např. zdravotnictví, školství, sociální služby, zaměstnání) závislá na Domažlicích, Kolovči a Staňkově

## PODKLADY PRO ROZBOR UDRŽITELNÉHO ROZVOJE ÚZEMÍ

### HODNOTY NA ÚZEMÍ OBCE

#### Architektonické a urbanistické hodnoty

*Za kulturní hodnoty se považují památkově chráněné objekty a území ve smyslu zákona č. 20/187 o státní památkové péči a dále:*

#### **Architektonické a urbanistické hodnoty**

*Za kulturní hodnoty se považují památkově chráněné objekty a území ve smyslu zákona č. 20/187 o státní památkové péči a dále:*

#### **Místní část Srbice**

- drobné sakrální stavby - především kapličky, křížky (pamětní kříže), památník padlým ve světové válce
- usedlost čp. 6 s historicky významným špýcharem
- usedlost čp. 2 s bránou
- venkovská chalupa čp. 23 s bránou

#### **Místní část Těšovice**

- drobné sakrální stavby - pamětní kříže, kaplička
- historické jádro sídla jako urbanisticky významný prostor
- usedlosti čp 9 a 12 s barokně zvlněným štítem
- usedlost č. 2, 3 a 5 se špýcharem a bránou
- objekt bývalého chudobince čp. 22

#### **Místní část Strýčkovice**

- drobné sakrální stavby - pamětní kříže, kaplička
- historické jádro sídla jako urbanisticky významný prostor
- zemědělská usedlost čp. 3, 15 a 16 s bránou
- venkovská chalupa č. 2 a roubenka č. 8
- soubor venkovských usedlostí celé místní části Háje

### Přírodní hodnoty

Za přírodní hodnoty se považují zvláště chráněná území ve smyslu § 14 zákona č. 114/92 o ochraně přírody a krajiny a dále:

- krajinná veduta vymezená v ZÚR
- půdy I. a II. třídy ochrany zemědělského půdního fondu
- funkční prvky územního systému ekologické stability
- zachovalé nivy v okolí vodních toků
- registrovaný významný krajinný prvek - lom s náletovou zelení v katastrálním území Těšovice
- krajinařsky významné kompoziční prvky - aleje, remízy, soliterní stromy, meze - nutno zpřesnit v územně plánovací dokumentaci

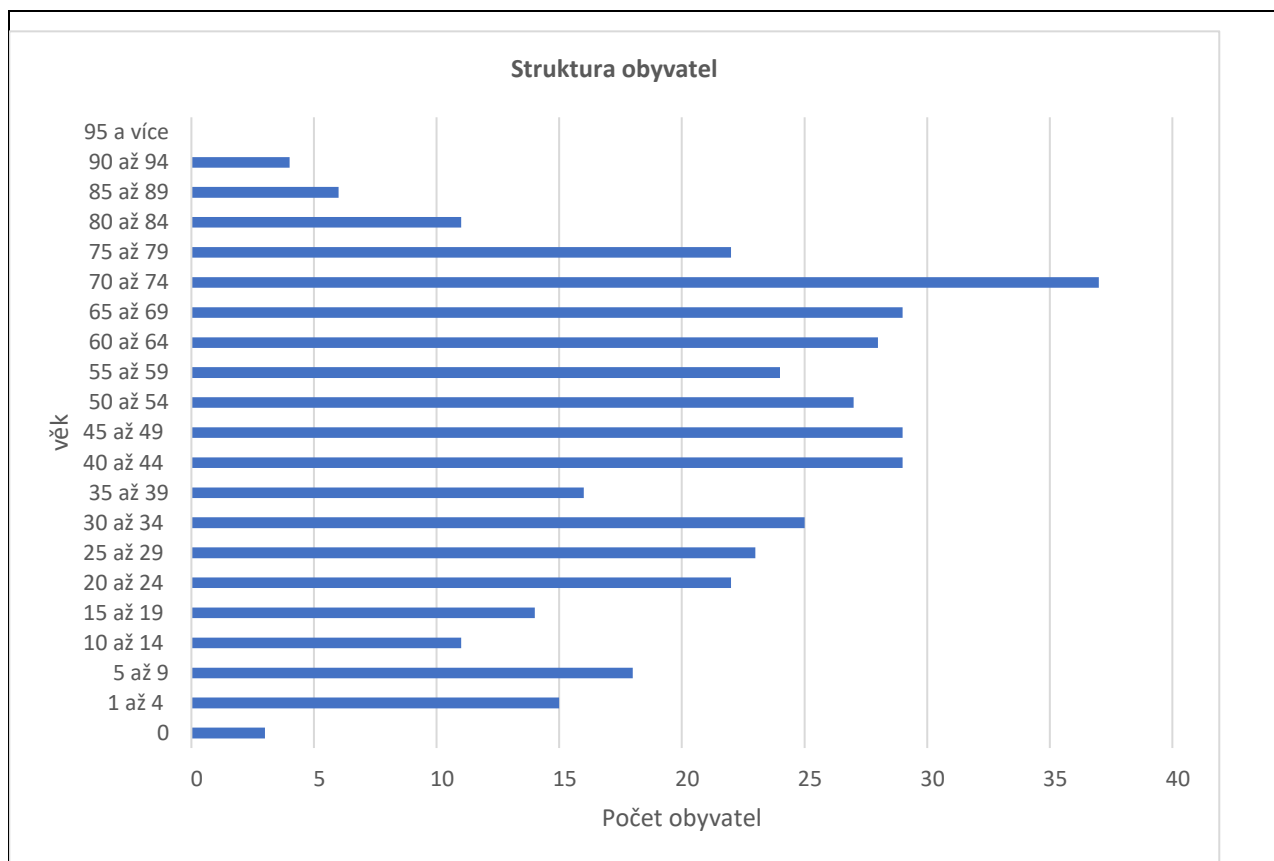
Cenné biotopy sledované v rámci mapování biotopů soustavy Natura. Jedná se o plochy mimo lesní porosty, mimo vymezené plochy zvláště chráněných území a mimo I. a II. zóny CHKO Český les. Biotopy musí splňovat jedno kritérium reprezentativnosti A, B nebo kritérium zachovalosti A, B. Pro vymezení samostatné plochy v územním plánu je doporučeno vymezovat plochy od velikosti cca 500 m<sup>2</sup>. Plochy budou upřesněny do zadání územního plánu.

- T1.1 (100)
- K3 (100)

## ZJIŠTĚNÍ A VYHODNOCENÍ STAVU A VÝVOJE ÚZEMÍ, JEHO HODNOT A LIMITY VYUŽITÍ ÚZEMÍ

1. Širší územní vazby		Hodnocení
Na území ORP Domažlice	Dostupnost hraničního přechodu	Všeruby (26 km) -
Mimo území ORP Domažlice	Dostupnost krajského města Plzně a hlavního města Prahy	
	Silniční dopravou	Plzeň – 41 km za 0:39 hod Praha – 132 km za 1:34 hod +
	Autobusovou dopravou	Plzeň – 1 přestupy Praha – 2 přestupy 0
	Železniční dopravou	Plzeň – 2 přestup Praha – 2 přestup -
2. Prostorové a funkční uspořádání území		Hodnocení
3. struktura osídlení		
Obce obsluhované, obsluhující, svébytné	Obec Srstice je obcí obsluhovanou, která je na základní vybavenosti (např. zdravotnictví, školství, sociální služby, zaměstnání) závislá na Domažlicích, Kolovči a Staňkově.	<b>ukazatel není hodnocen</b>
Obce ležící ve funkčně urbanizovaných územích (obce (FUA))	Obec leží v dosahu místního pracovištního systému (Domažlic) a je zahrnuta do místního pracovištního systému Domažlic, tzn. obyvatelé spádují z hlediska dojížděky za prací do Domažlic. Spojení veřejnou dopravou s Domažlicemi je časově náročné a komplikované.	-
PROSTOROVÉ USPOŘÁDÁNÍ ÚZEMÍ:		
Charakteristika zástavby	Jedná se o kompaktní venkovskou zástavbu tvořenou bývalými zemědělskými usedlostmi, chalupami a novodobými rodinnými domy. V sídle Srstice značnou část zástavby zaujímá výrobní zemědělský areál. V Srsticích se nachází dva bytové domy o 2 NP. Dominantou je kostel sv.	

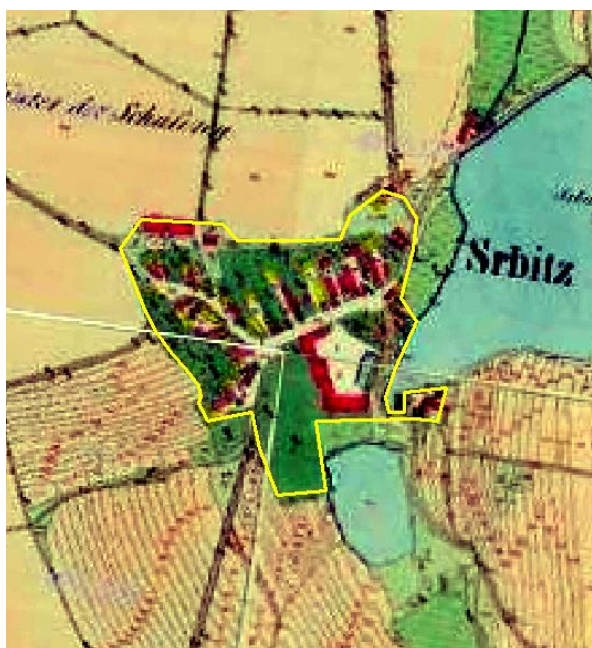
		Víta na kopečku v blízkosti sídla Srbice se hřbitovem. Územní plán reguluje budoucí zástavbu rodinnými domy do max. výšky 1 – 2 podlaží.
<i>Hustota zástavby</i>		Hustota zástavby je optimální. U objektů je dostatek prostoru pro zahrady a soukromou zeleň.
<i>Veřejné prostory včetně jejich dostupnosti</i>		Hlavní ulice v sídle Srbice je částečně po rekonstrukci s řešenými chodníky i parkovacími stáními. Některé místní komunikace jsou místy užší, ale pro stávající provoz dostačující. V sídle Těšovice se nachází rozsáhlá náves, ze které je přístupná většina nemovitostí. V sídle Strýčkovice se nachází velkorysé veřejné prostory v podobě návsi a prostoru u požární nádrže. Místní komunikace jsou spíše užší.
<i>Funkční uspořádání sídla:</i>	Obytné zóny	Obytná funkce převládá nad ostatními funkcemi.
	Veřejná vybavenost	V sídle Srbice se nachází obecní úřad, obchod s potravinami, hostinec, kulturní zařízení, knihovna, dětské hřiště více účelové hřiště. V sídle Těšovice se nachází mateřská škola, zřizovatelem je městys Koloveč. V sídle Strýčkovice se nachází veřejné koupaliště, dětské hřiště, kulturní zařízení. Ve všech sídlech se nachází hasičská zbrojnice.
	Výrobní a průmyslové zóny	V sídle Srbice se nachází výrobní a zemědělský areál, areál se dopravně obsluhuje ze zástavby. Na okrajích sídla Těšovice a Strýčkovice se nachází zemědělské areály, dopravně jsou tyto areály obslouženy mimo zástavbu.
	Rekreační zóny	V obci se nenachází rekreační zóna. V sídle Strýčkovice se nachází veřejné koupaliště. V blízkosti sídla Srbice se nachází poutní místo kostel sv. Víta. Mezi sídli Srbice a Těšovice se nachází komplex menhirů, mohyl a megalitů. Obec je napojena na turistickou trasu vedenou přes Těšovice a na cyklotrasu Koloveč – Srbice – Hlohovčice (č. 305) nebo Poděvousy (č. 2305) a dále.
<b>STRUKTURA OSÍDLENÍ:</b>		
<i>Hustota osídlení</i>		38,0 obyv./km <sup>2</sup> – nízká hustota – venkovská oblast
<i>Sociálně-ekonomická struktura</i>		Obec je pracovištním centrem. Do obce přijíždí 48 lidí za zaměstnáním. Přebývá primární (zemědělství, lesnictví) a sekundární sektor (průmysl). Nejvíce obyvatel dojíždí za zaměstnáním do pracovištního centra Domažlice, po něm následuje Staňkov.
<i>Kvalita prostředí obce</i>		Obec se nachází v intenzivní zemědělské krajině. Sídlo Srbice leží na hlavním dopravním tahu Koloveč – Staňkov, ostatní sídla mimo hlavní dopravní tahy. V sídle Strýčkovice a Srbice se nachází dostatek veřejné zeleně, v sídle Těšovice je zeleně méně. Negativum je relativně vzdálené město Domažlice, které je pracovištním centrem a centrem služeb. Jedná se ale o klidnou obec ve venkovském prostředí vhodné pro trvalé bydlení s nároky na dojíždění za prací.
<i>Demografická struktura</i>		Počet obyvatel klesá, saldo migrace je vyrovnaná a vývoj přirozeného přírůstku stoupá. Index stáří je výrazně nad průměrem ORP Domažlice. Nejvíce obyvatel je zastoupeno ve věkové skupině 70-74 let. Průměrný věk obyvatel je 45,675. Obec čelí dlouhodobému stárnutí populace a poklesu počtu obyvatel, což jsou závažné demografické výzvy.



#### Historické a kulturní souvislosti

První zmínka o Srbcích pochází z roku 1226, kdy byla obec darována klášteru v Doksanech. Tento dar učinila Přibyslava, manželka velmože Chotěbora, jako poděkování za přijetí své dcery do kláštera. V roce 1336 byly Srbice spolu s Kolovčem a Těšovicemi postoupeny klášterem Jaroslavu ze Skočic, který pocházel z rodu Černínů z Chudenic. Během husitských válek v roce 1421 byl klášter v Doksanech vypálen, což vedlo k převodu Srbic na jiné majitele. V 17. století byly Srbice součástí tzv. kolovečské kolatury, což byla správní jednotka zahrnující několik okolních obcí. V roce 1823 byla postavena nová silnice z Kolovče do Srbic, která nahradila starou říšskou cestu vedoucí z Bavor přes Kdyni do Prahy. Další silniční spojení bylo vybudováno v roce 1860 směrem na Poděvousy. V roce 1876 byla dlážděna cesta ze Srbic do Hlohovic, čímž vznikla nová okresní silnice. Tyto infrastrukturní změny přispěly k lepší dostupnosti obce a podpořily její hospodářský rozvoj. V té době byl v obci významný ovčín, kde se chovalo až 600 ovcí matek. Stříž vlny byla významnou událostí, na kterou přicházel úředník a správce ze Švihova. V roce 1921 měla obec 512 obyvatel, z toho 302 Němců a 210 Čechů. Po druhé světové válce došlo k odsunu německého obyvatelstva a obec byla dosídlena českými obyvateli. Tato změna výrazně ovlivnila demografickou strukturu obce.

Stabilní katastr 1838



Srbice

Ortofoto 2022



Srbice



Strýčkovice



Strýčkovice



Těšovice



Těšovice

**Hodnocení**

Srbice jsou klidná venkovská obec s historickým charakterem, relativně dobrou základní vybaveností a atraktivní krajinou, vhodná pro trvalé bydlení pro ty, co jsou ochotni dojíždět za prací a službami. Hlavní slabiny jsou stárnutí populace, omezená rekreační infrastruktura a dopravní zátěž v hlavní části obce. Výzvou je do budoucna podporovat mladé věkové skupiny a příchod nových obyvatel.

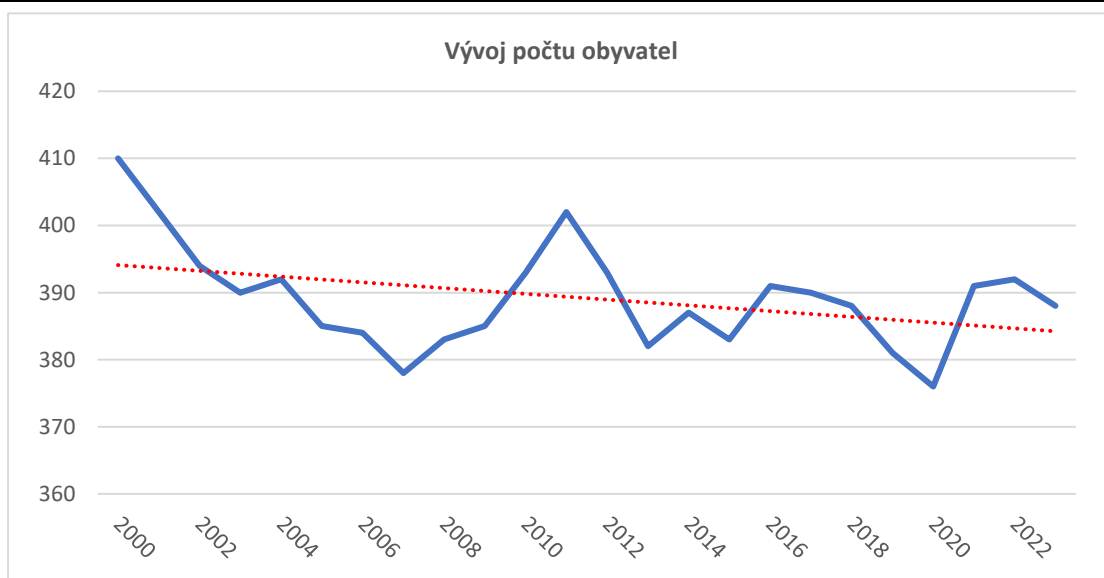
**4. Sociodemografické podmínky a bydlení**

**Hodnocení**

Vývoj počtu obyvatel

mírně klesající

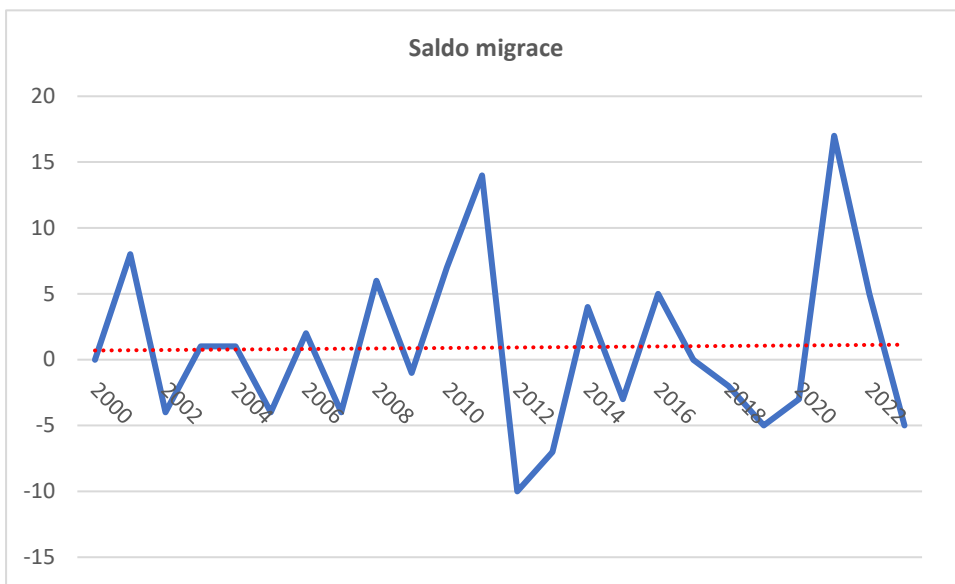
-



Saldo migrace

vyrovnané

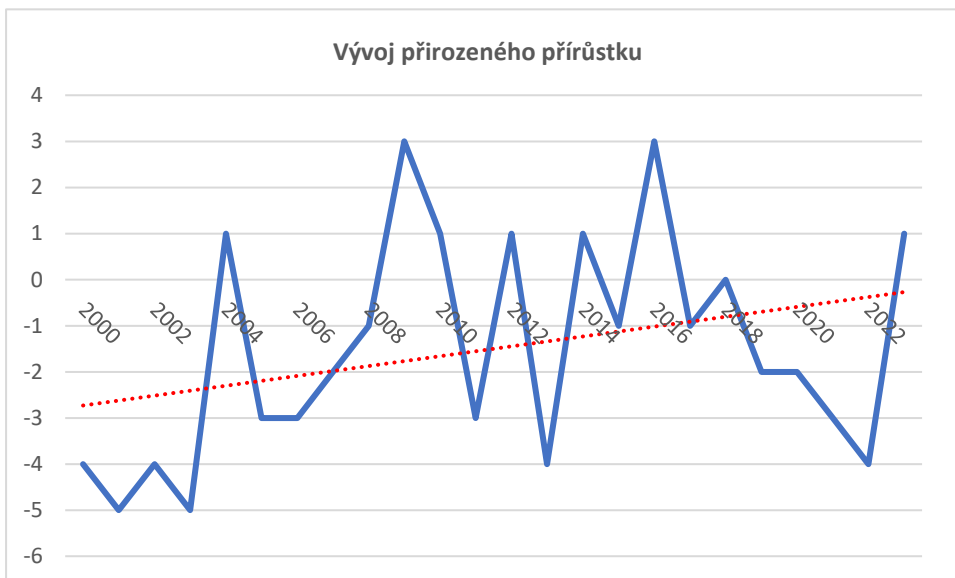
0



**Vývoj přirozeného přírůstku**

stoupající

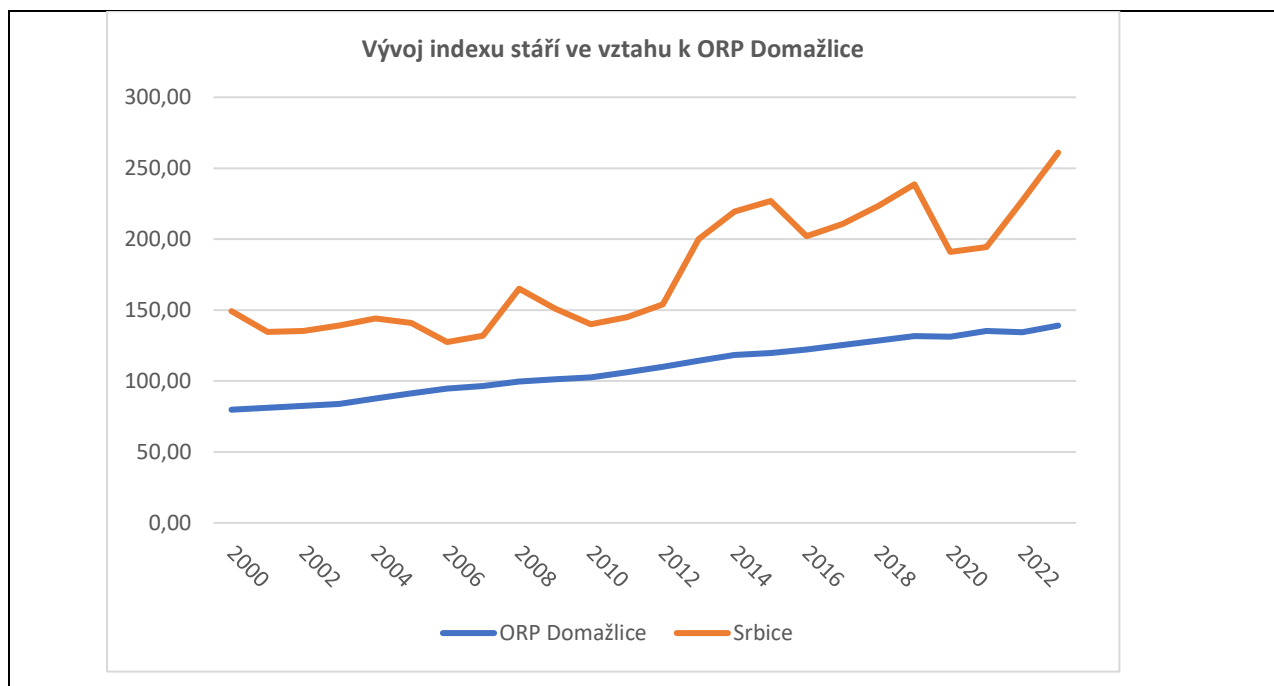
+



**Vývoj indexu stáří ve vztahu k ORP Domažlice**

výrazně nad průměrem ORP Domažlice

-



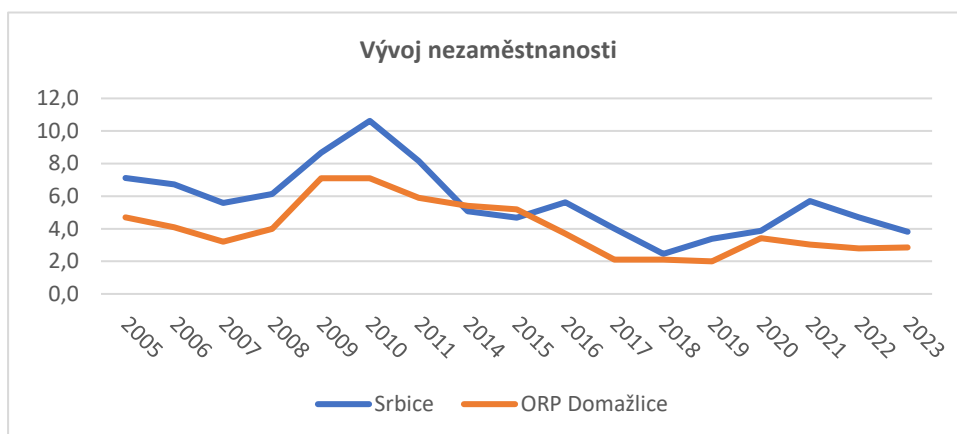
<i>Připravované plochy k bydlení v ÚP</i>	Obec má dostatek ploch k bydlení umožňující výstavbu RD, ale od roku 2002 byla částečně využita jen jedna lokalita.	<b>0</b>
<i>Vývoj počtu dokončených bytů</i>	klesající	-

<b>5. Příroda a krajina</b>		<b>Hodnocení</b>
<i>Koeficient ekologické stability</i>	činí 0,57 (území intenzivně využívané)	-
<i>Přítomnost chráněných území</i>	Na části obce je navržen přírodní park Branžovský hvozd, v k.ú. Těšovice u Kolovče je registrovaný významný krajinný prvek – remíz.	+
<i>Prvky rozptýlené a doprovodné zeleně v krajině (RDZ)</i>	Území leží v oblasti intenzivní zemědělské výroby. V nejnižnější části území je RDZ relativně dostatek. V ostatním území RDZ chybí téměř všude - minimum mezí a remízků, doprovodná zeleně podél komunikací a polních cest je spíše sporadická. Část vodotečí je zatrubněna a zmeliorována bez doprovodné zeleně.	-

<b>6. Vodní režim</b>		<b>Hodnocení</b>
<i>Zranitelná oblast vodního režimu</i>	obec se nachází ve zranitelné oblasti povrchových vod	-
<i>Ochranné pásmo vodních zdrojů</i>	na území obce není vymezeno	<b>0</b>
<i>Záplavové území</i>	Záplavové území bylo vymezeno v roce 2016 na toku Merklínka. V hranicích Q20, Q100 a i v aktivní zóně záplavového území se nacházejí stavební objekty.	-
<i>Odvodněné území niv</i>	Velká část niv na území obce odvodněna a přeměněna na orné plochy.	-

<b>7. Horninové prostředí</b>		<b>Hodnocení</b>
<i>Zdroje nerostných surovin</i>	na území obce nejsou evidovány žádné zdroje	<b>0</b>
<i>Ohrožení těžbou</i>	obec není ohrožena těžbou	<b>0</b>
<i>Výskyt poddolovaných území</i>	na území obce nejsou poddolovaná území	<b>0</b>

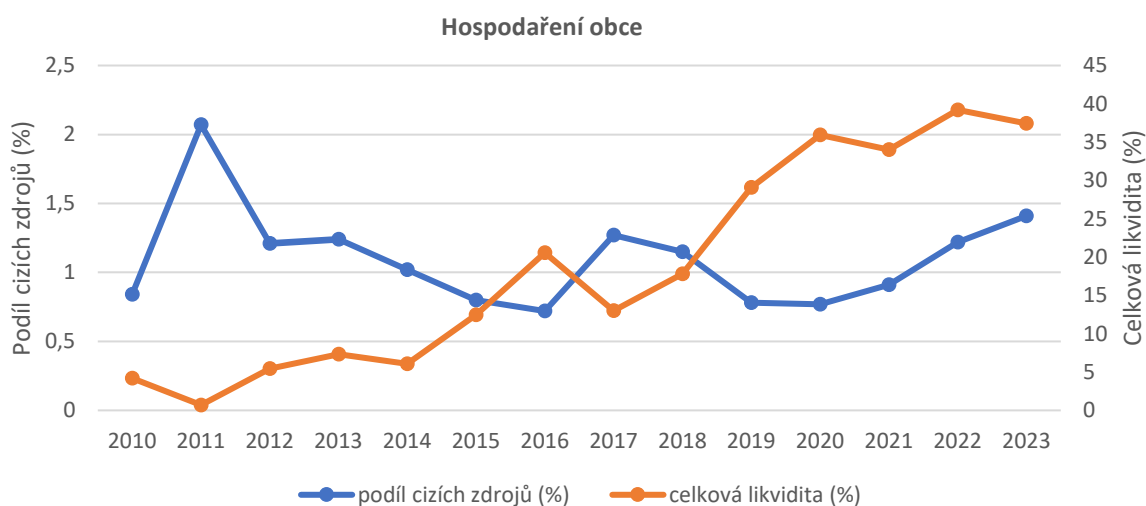
<b>8. Kvalita životního prostředí</b>		<b>Hodnocení</b>
<i>Hodnoty radonového rizika</i>	na území nezasahuje oblast vysokého radonového rizika	<b>0</b>
<i>Zdroje znečištění</i>	V obci není registrován významný zdroj znečištění, ovšem poloha zemědělského družstva v Srbicích významně zatěžuje obyvatele této části zejména dopravou a hlukem z dopravy.	-
<i>Stoupající doprava</i>	Ve směru na Poděvousy a Kolovčí se intenzita dopravy mírně zvýšila, ve směru na Hlohovčice se mírně snížila.	<b>0</b>
<b>9. Zemědělský půdní fond a pozemky určené k plnění funkce lesa</b>		<b>Hodnocení</b>
<i>Třída ochrany dle BPEJ</i>	vyrovnaný podíl mezi půdami s nižší a vyšší třídou ochrany ZPF	<b>0</b>
<i>Odvodněné pozemky</i>	poměr mezi odvodněnými půdami s vyšší a nižší třídou ochrany ZPF je víceméně vyrovnaný	<b>+</b>
<i>Ohrožení větrnou erozí</i>	na území se nachází bloky orné půdy ohrožené větrnou erozí	-
<i>Ohrožení vodní erozí</i>	na území se nachází několik bloků zemědělské půdy extrémně ohrožených vodní erozí (především v k.ú. Strýčkovice)	-
<i>Lesy hospodářské, ochranné a zvláštního určení</i>	plochy lesů zaujímají 17,5 % území obce	<b>0</b>
<i>Ohrožení kůrovcem</i>	v lesích se nacházejí menší i větší plochy vytěžené v rámci kůrovcové kalamity	-
<b>10. Občanská vybavenost včetně její dostupnosti a veřejná prostranství</b>		<b>Hodnocení</b>
<i>Občanská vybavenost</i>	V Těšovicích se nachází školka, zřizovatelem je obec Koloveč. V obci se nachází obchod s potravinami, kulturní dům, hospoda, hřiště pro nohejbal a tenisový kurt. V obci působí hasiči, myslivci a rybáři.	<b>+</b>
<i>Vhodné prostory pro konání veřejných akcí</i>	obec má vhodné prostory pro konání veřejných akcí	<b>+</b>
<b>11. Dopravní infrastruktura včetně její dostupnosti</b>		<b>Hodnocení</b>
<i>Dopravní dostupnost</i>	Obec nemá železnici. Místní částí Srbice prochází silnice II. třídy, ostatními částmi obce prochází silnice III. třídy. Z pohledu hospodářského prostředí je toto na hranici možnosti obslužitelnosti území. Z pohledu sociálního prostředí je toto dostačující.	<b>0/+</b>
<b>12. Technická infrastruktura včetně její dostupnosti</b>		<b>Hodnocení</b>
<i>Technická infrastruktura</i>	Zásobování vodou není řešeno. Kanalizace je jednotná a zastaralá. Veřejné osvětlení je dostačující. Obec je plynofikována.	<b>-/0</b>
<b>13. Ekonomické a hospodářské podmínky</b>		<b>Hodnocení</b>
<i>Vývoj nezaměstnanosti</i>	hodnoty jsou převážně nad průměrem ORP Domažlice	-



**Hospodaření obce**

celková likvidita je 37,4 %, podíl cizích zdrojů k celkovým aktivům je 1,416 %

**+**



**Dostupnost ploch pro podnikání**

Je třeba prověřit potřebu nových ploch pro podnikání.

**0**

**Daňová výtěžnost**

činí 19,2 (průměr za ORP Domažlice činí 20,6)

**0**

**14. Rekreační a cestovní ruch**

**Hodnocení**

*Turistické cíle*

obec nemá významný turistický cíl

**0**

*Veřejné koupaliště*

víceúčelová nádrž ve Strýčkovcích

**+**

*Cyklotrasa, cyklostezka, naučná stezka*

územím obce prochází jedna turistická trasa a dvě cyklotrasy

**+**

*Ubytovací zařízení*

v obci nejsou možnosti ubytování

**-**

**15. Bezpečnost a ochrana obyvatel**

**Hodnocení**

*Povodňové riziko*

Na území k.ú. Strýčkovice je vymezeno záplavové území Q100, Q20, Q45 a aktivní zóna záplavového území. V zastavěné části do záplavového území spadá řada obytných objektů.

**-**

*Zdroje znečištění*

V obci není registrován významný zdroj znečištění, ovšem poloha zemědělského

**0**

	družstva v Srbicích významně zatěžuje obyvatele této části zejména dopravou a hlukem z dopravy.	
<i>Stoupající doprava</i>	Ve směru na Poděvousy a Kolovčí se intenzita dopravy mírně zvýšila, ve směru na Hlohovčice se mírně snížila.	<b>0</b>

<b>ROZBOR UDRŽITELNÉHO ROZVOJE ÚZEMÍ</b>	
<b>ZJIŠTĚNÍ A VYHODNOCENÍ POZITIV A NEGATIV</b>	
<b>POZITIVA (+)</b>	<b>NEGATIVA (-)</b>
<b>HOSPODÁŘSKÉ PROSTŘEDÍ</b>	
<b>1. ŠIRŠÍ ÚZEMNÍ VZTAHY</b>	
+ dobrá dostupnost města Plzně a Prahy silniční dopravou	
<b>2. PROSTOROVÉ A FUNKČNÍ USPOŘÁDÁNÍ ÚZEMÍ</b>	
<b>3. STRUKTURA OSÍDLENÍ</b>	
	- obec ležící ve funkčně urbanizovaných územích (obce (FUA))
<b>11. DOPRAVNÍ INFRASTRUKTURA VČETNĚ JEJÍ DOSTUPNOSTI</b>	
<b>12. TECHNICKÁ INFRASTRUKTURA VČETNĚ JEJÍ DOSTUPNOSTI</b>	
	- nedostatečná technická vybavenost
<b>13. EKONOMICKÉ A HOSPODÁŘSKÉ PODMÍNKY</b>	
+ hospodaření obce	- hodnoty vývoje nezaměstnanosti jsou nad průměrem ORP Domažlice
<b>SOUDRŽNOST SPOLEČENSTVÍ OBYVATEL ÚZEMÍ</b>	
<b>2. PROSTOROVÉ A FUNKČNÍ USPOŘÁDÁNÍ ÚZEMÍ</b>	
<b>3. STRUKTURA OSÍDLENÍ</b>	
<b>4. SOCIODEMOGRAFICKÉ PODMÍNKY A BYDLENÍ</b>	
+ stoupající vývoj přirozeného přírůstku	- klesající vývoj počtu obyvatel - index stáří - klesající vývoj v počtu dokončených bytů
<b>10. OBČANSKÁ VYBAVENOST VČETNĚ JEJÍ DOSTUPNOSTI</b>	
+ dobrá občanská vybavenost	
+ vhodné prostory pro konání veřejných akcí	
<b>11. DOPRAVNÍ INFRASTRUKTURA VČETNĚ JEJÍ DOSTUPNOSTI</b>	
+ dobrá dopravní dostupnost	
<b>12. TECHNICKÁ INFRASTRUKTURA VČETNĚ JEJÍ DOSTUPNOSTI</b>	
<b>14. REKREACE A CESTOVNÍ RUCH</b>	
+ veřejné koupaliště	- v obci není možnost ubytování
+ obec je napojena na řadu turistických i cyklistických stezek	
<b>15. BEZPEČNOST A OCHRANA OBYVATEL</b>	
	- povodňové riziko
<b>ŽIVOTNÍ PROSTŘEDÍ</b>	

5. PŘÍRODA A KRAJINA		
+ přítomnost chráněných území	- KES - nedostatek RDZ	
6. VODNÍ REŽIM		
	- zranitelná oblast - záplavové území	
7. HORNINOVÉ PROSTŘEDÍ		
8. KVALITA ŽIVOTNÍHO PROSTŘEDÍ		
9. ZEMĚDĚLSKÝ PŮDNÍ FOND A POZEMKY URČENÉ K PLNĚNÍ FUNKCE LESA		
+ odvodněné pozemky	- výskyt kůrovcové kalamity - výskyt vodní eroze - výskyt větrné eroze	
<b>VYHODNOCENÍ VYVÁŽENOSTI ÚZEMNÍCH PODMÍNEK A JEDNOTLIVÝCH OBLASTÍ MEZI SEBOU</b>		
<b>HOSPODÁŘSKÝ</b>	<b>SOCIÁLNÍ</b>	<b>ŽIVOTNÍ</b>
<b>1 -</b>	<b>1 +</b>	<b>5 -</b>
<p>Obec Srbice se nachází v oblasti s intenzivním zemědělským hospodařením. Obec se zaměří na zmenšení velkých orných ploch např. realizací mezí, remízků, protierozních opatření apod. Dále se zaměří na realizaci a obnovu stabilních krajinnotvorných prvků (např. mokřady, rybníky s litorálním pásmem apod.) a na zvýšení retenční kapacity krajiny např. obnovou funkce údolních niv.</p>		

<b>HLAVNÍ POŽADAVKY NA ZMĚNY V ÚZEMÍ</b>
<p><b>Požadavky vyplývající ze ZÚR Plzeňského kraje ve znění Aktualizace č. 1, 2, 3 a 4</b></p> <ul style="list-style-type: none"> <li>- SON8 Specifická oblast Kolovečsko – <b>zpracovat do ÚP</b></li> <li>- Regionální ÚSES – RK 197- <b>zpracovat do ÚP</b></li> <li>- Krajina KR11 - Stříbrská pahorkatina, KR07 – Švihovská vrchovina - <b>zpracovat do ÚP</b></li> <li>- požadavky vyplývající z SOB10 a SOB11 vymezených v PÚR ČR – <b>zpracovat</b></li> </ul> <p><b>Požadavky/úkoly/problémy k řešení v ÚPD</b></p> <p>Zpracovatel územního plánu provede vyhodnocení definovaných hodnot a poté stanoví jejich ochranu. U architektonických a urbanistických hodnot zpracovatel stanoví takové regulativy, které povedou k posílení nebo zachování uvedených hodnot obce.</p> <p>Přírodní hodnoty zpracovatel vymeze zejména jako plochy přírodní, nezastavitelné, s výjimkou veřejně prospěšných staveb dopravní a technické infrastruktury. V případě, že budou přírodní hodnoty zahrnuty do zastavitelných ploch, provede zpracovatel územního plánu náležitě odůvodnění a navrhne kompenzační opatření, které eliminuje znehodnocení či poškození konkrétní přírodní hodnoty.</p> <p>Obec Srbice je obcí obsluhovanou, která je na základní vybavenosti (např. zdravotnictví, školství, sociální služby, zaměstnání) závislá na Domažlicích, Kolovči a Staňkově.</p> <p>Zpracovatel prověří možnost rozvíjet obec jako střediskové sídlo s nižším podílem služeb, vybavenosti a výroby. Typ bydlení venkovského charakteru s omezeným podílem zahrad vč. chovatelských a pěstitelských činností, popř. vymezených ploch čistého bydlení, zejména se zaměřením na služby pro seniory.</p>

Zpracovatel na základě posouzení možností dané obce prověří výše uvedený požadavek obce a s ohledem na vývoj u sousedních obcí stanoví další koncepci rozvoje obce vč. posouzení, zda není pro obec výhodnější rozvíjet se jako venkovské sídlo se zachováním tradičních hodnot a venkovské architektury se zaměřením především přírodní hodnoty, přírodní zdroje a na rekreaci. Výroba řešena především formou řemeslnické výroby, drobných služeb a živností s max. několika zaměstnanci. Typ bydlení především venkovského charakteru tzn. s převládajícím podílem zahrad a možností chovatelských a pěstitelských činností.

Obec má vyvážené podmínky pro udržitelný rozvoj území v oblasti hospodářského rozvoje a soudržnosti obyvatel v území, přesto se zpracovatel územního plánu zaměří na jejich posílení. V oblasti životního prostředí jsou podmínky udržitelného rozvoje na spodní hranici vyváženosti. Zpracovatel územního plánu se ve své koncepci zaměří především na posílení ekologických funkcí krajiny a eliminaci negativních vlivů z intenzivní zemědělské výroby.

**Zpracovatel územního plánu má za úkol dále:**

#### **A) Z HLEDISKA URBANISTICKÉ KONCEPCE**

- **zajistit, aby plánovanou výstavbou při zvýšených průtocích nevznikaly v území bariéry zhoršující odtok vody z řešeného území,**  
především v urbanizovaných územích nesmí vlivem staveb docházet k dalšímu zvyšování hranice záplavového území
- **při návrhu nových rozvojových ploch upřednostňovat volné plochy v zastavěném území a plochy s III. a nižší třídou ochrany ZPF,**  
ochrana nejcennějších zemědělských půd před trvalým znehodnocením vlivem zástavby
- **vymezovat nové plochy výroby a podnikatelských aktivit v území při minimálních negativních dopadech na životní prostředí a soudržnosti obyvatel území,**  
nové plochy výroby musí respektovat stávající charakter území a především svými nároky nezhoršit stávající stav v území, event. je možno v rámci nových ploch výroby a podnikatelských aktivit navrhnout kompenzační opatření
- **je nutné respektovat zásady ochrany urbanistických, architektonických a historických hodnot území, prostorové uspořádání krajiny a sídel, chránit historický půdorys sídel,**  
rázovitost a identifikace historického vývoje obce zvyšuje atraktivitu a hodnotu obce - zejména se zpracovatel podrobněji zaměří na vymezený urbanisticky významný kompoziční prostor; u novostaveb či rekonstrukcí v historických partiích obcí je nutno respektovat typ okolní zástavby - např. orientaci štítu, podlažnost, typ střechy, vjezdy k objektům apod.
- **prověřit vhodnost pozemků pro bydlení v RD z pohledu urbanistického (velikost a expozice parcel, umístění objektů bydlení atd.), hygieny bydlení a životního prostředí,**  
novostavby nesmí snižovat úroveň a možnosti bydlení u okolních stávajících objektů např. velikost nových stavebních parcel musí respektovat stávající charakter a stav bydlení
- **při urbanistickém rozvoji a intenzifikaci využití zastavěného území minimalizovat fragmentaci krajiny a vytvořit podmínky ke zvyšování biodiverzity krajiny,**  
úměrně k zastavitelným plochám by měly být vymezeny i plochy veřejné zeleně a veřejného prostranství
- **prověřit možnosti a stabilizovat plochy a trasy pro rekreaci (koupaliště, turistika, cyklistika),**  
podpora krátkodobé rekreace a zpřístupnění okolí k odpoledním vycházkám
- **prověřit možnost přesunu vjezdu do zemědělského družstva popř. přemístění družstva v místní části Srbice**  
Zemědělský areál v centru Srbic velmi zatěžuje provozem. Zpracovatel prověří možno zásobování areálu mimo tak, aby nebylo nadměrně zatěžováno centrum obce.

#### **B) Z HLEDISKA KONCEPCE VEŘEJNÉ INFRASTRUKUTURY**

- **do územních plánů obcí je nutné zapracovat záměry stanovené platným Plánem rozvoje vodovodů a kanalizací Plzeňského kraje, event. prověřit aktuálnost údajů,**
- **stanovit koncepci čištění odpadních vod a zásobování pitnou vodou,**
- **stabilizace stávajících ploch veřejného prostranství popř. vymezení ploch nových**  
ochrana a rozvoj veřejných prostranství v obci

### C) Z HLEDISKA USPOŘÁDÁNÍ KRAJINY

- **vymezit místa krajinného rázu a zajistit ochranu cenným partiím krajiny;**  
v územním plánu je nutné zabezpečit ochranu krajinných typů, jejichž typové charakteristiky jsou součástí ochrany krajinného rázu a které dokládají vývojovou stopu v území
- **stabilizovat a ochránit funkční nivy, v nivách omezit výstavbu, prověřit možnosti revitalizace vodních toků v nivách a zpomalit odtok povrchových vod z území; zorněné nivy v bezprostředním okolí vodoteční navrátit do ploch trvalých travních porostů nebo vymezit dostatečně široké pásy trvalých travních porostů, které budou určeny pro rozliv vod při zvýšených průtocích,**  
zvvyšování a podpora retenčních schopností krajiny
- **zpřesnit průběh regionálního ÚSES vymezeného v ZÚR. Dále prověřit, popř. upravit a zpracovat lokální systém ekologické stability z Generelu či jiného podkladu ÚSES ve vztahu k nové metodice vymezení ÚSES**  
Zajištění prostupnosti krajiny pro volně žijící živočichy a stabilizace ekologické funkce krajiny. Úkolem projektanta je mj. dovymezení případných chybějících prvků ÚSES a zajistit návaznost systému na okolní obce.
- **prověřit odvodněné plochy v hydrických řadách ÚSES a popř. navrhnou asanaci vytipovaných lokalit**  
Primární funkcí ÚSES je vytvoření sítě stabilních území příznivě ovlivňující okolní méně stabilní území, zachovat či znovuobnovit genofond krajiny, stabilizace a podpora biodiverzity. Opatření podpoří zadržení vody v krajině, což je mj. i opatřením ze strategie ČR v přípravě na změnu klimatu.
- **u vytipovaných zemědělských (zejména orných) půd s nízkou třídou ochrany (IV. a V. třídy ochrany ZPF) prověřit možnost i jiného krajinotvorného využití,**  
na orných plochách v nízkobonitních třídách by mělo být umožněno i jiné např. krajinotvorného využití bez nutnosti změny územního plánu (např. zalesnění, zatravnění či realizace vodních ploch)
- **prověřit vytipované rizikové horizonty, na kterých vzniká riziko eroze a které je vhodné doplnit zelení**  
Na zorněných horizontech dochází k větrné a vodní erozi. Zalesněné horizonty rovněž dotvářejí místa krajinného rázu a zvyšují hodnotu daného místa. Zpravidla jsou tyto plochy v IV. a V. třídách ochrany ZPF, tzn. na půdách, které jsou pro zemědělské využití postradatelné, nízkoprodukční, mělké a skeletovité. Zpracovatel rizikové lokality prověří a po vyhodnocení navrhne opatření.
- **prověřit údolnice - vznik přechodných vodních toků v důsledku zvýšené srážkové činnosti na orných plochách**  
Rizikové údolnice jsou vytipované přirozené sběrače spádnic. V těchto údolnicích vlivem zvýšené srážkové činnosti dochází k vytvoření přechodných vodních toků, na kterých dochází zejména na orných plochách k velmi vysoké erozní aktivitě. Zpracovatel v terénu prověří rizikovost údolnice a navrhne řešení - např. zatravněním, průlehem či jiným protipovodňovým či protierozním opatřením.
- **prověřit vytipované orné plochy, na kterých se vyskytuje anebo je vysoké riziko vzniku vodní eroze**  
Na území obce jsou lokality, na kterých se vyskytuje anebo je již prokázána vodní eroze. Rizikové plochy zpracovatel prověří a navrhne především přírodě blízká protierozní opatření jako veřejně prospěšná opatření.
- **prověřit potřebu stabilizace plochy lomu na kámen pro případnou další možnost využít těžbu kamene pro potřeby obce**  
v případě potřeby si může obec využít vlastních zdrojů kamene např. pro drobné opravy místních a účelových komunikací
- **musí být prověřena potřeba ochrany hlavních odvodňovacích zařízení a odvodňovacích kanálů a na základě vyhodnocení zpracovatele územního plánu bude ve veřejném zájmu navrženo jejich zrušení – revitalizace**
- **Řada odvodňovacích kanálů a zařízení zbytečně odvádí vodu z krajiny, čímž dochází k prohlubování nedostatku vody v krajině. Zpracovatel ve veřejném zájmu vyhodnotí potřebu těchto zařízení a navrhne jejich zrušení či revitalizaci. Požadavek navazuje na Koncepti na ochranu před následky sucha pro území České republiky.**
- **budou zpracovány plány společných zařízení z komplexních pozemkových úprav**  
prověřit, které záměry z plánů společných zařízení lze převzít jako veřejně prospěšné stavby a opatření a které budou stabilizovány jako realizované

## PROBLÉMY, KTERÉ NELZE ŘEŠIT V ÚPD

-