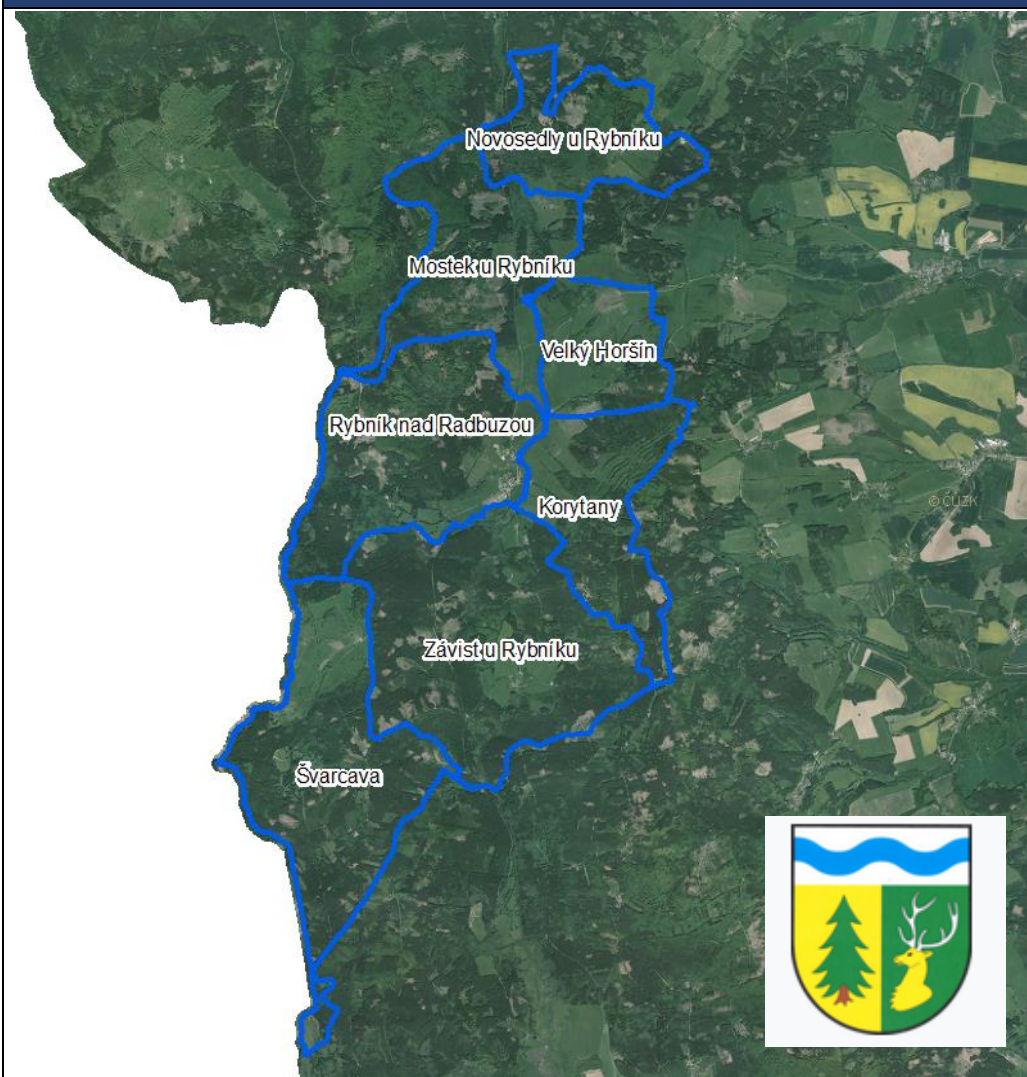


RYBNÍK



ZÁKLADNÍ ÚDAJE O OBCI

statut	obec
působnost	obec I.
stavební úřad	Poběžovice
katastrální území	Korytany, Mostek u Rybníku, Novosedly u Rybníku, Rybník nad Radbuzou, Švarcava, Velký Horšín, Závist u Rybníku
počet částí	3
rozloha v ha	3648,6
počet obyvatel k 31.12.2023	148
zařazení dle závislosti	obec závislá na vybavenosti okolních obcí
stav ÚPD	Územní plán obce Rybník - 2006, obec pořizuje nový územní plán
další podklady pro rozhodování v území	územní studie Český les (2023)
další strategické dokumenty	Komplexní pozemková úprava – zahájena ve všech k.ú. Revize katastru – ANO ve všech k.ú.

ZÁKLADNÍ CHARAKTERISTIKA OBCE

<http://obecpec.cz/>

Obec Rybník se nachází 20 km severozápadně od Domažlic v nadmořské výšce 532 m n. m.

Ves ležící takřka v rovinném terénu, v nivě pramenné části řeky Radbuzy, připomínána k roku 1571 a 1621. Valná většina původních staveb zanikla po roku 1945. Obec dnes reprezentuje stav nastolený v příhraniční oblasti českého západu komunistickým režimem po únoru 1948.

Obec Rybník je obcí obsluhovanou, která je na základní vybavenosti (např. zdravotnictví, školství, sociální služby, zaměstnání) závislá na Domažlicích.

PODKLADY PRO ROZBOR UDRŽITELNÉHO ROZVOJE ÚZEMÍ

HODNOTY NA ÚZEMÍ OBCE

Architektonické a urbanistické hodnoty

Za kulturní hodnoty se považují památkově chráněné objekty a území ve smyslu zákona č. 20/187 o státní památkové péči a dále:

Architektonické a urbanistické hodnoty

Za kulturní hodnoty se považují památkově chráněné objekty a území ve smyslu zákona č. 20/187 o státní památkové péči a dále:

- drobné sakrální stavby - především kapličky, křížky (pamětní kříže, pomníky)

Přírodní hodnoty

Za přírodní hodnoty se považují zvláště chráněná území ve smyslu § 14 zákona č. 114/92 o ochraně přírody a krajiny a dále:

- krajinné veduty vymezené v ZÚR
- půdy I. a II. třídy ochrany zemědělského půdního fondu
- funkční prvky územního systému ekologické stability
- zachovalé nivy v okolí vodních toků
- mokřady a prameniště
- krajinně významné kompoziční prvky - aleje, remízy, solitérní stromy, meze - nutno zpřesnit v územně plánovací dokumentaci

Cenné biotopy sledované v rámci mapování biotopů soustavy Natura. Jedná se o plochy mimo lesní porosty, mimo vymezené plochy zvláště chráněných území a mimo I. a II. zóny CHKO Český les. Biotopy musí splňovat jedno kritérium reprezentativnosti A, B nebo kritérium zachovalosti A, B. Pro vymezení samostatné plochy v územním plánu je doporučeno vymezovat plochy od velikosti cca 500 m². Plochy budou upřesněny do zadání územního plánu.

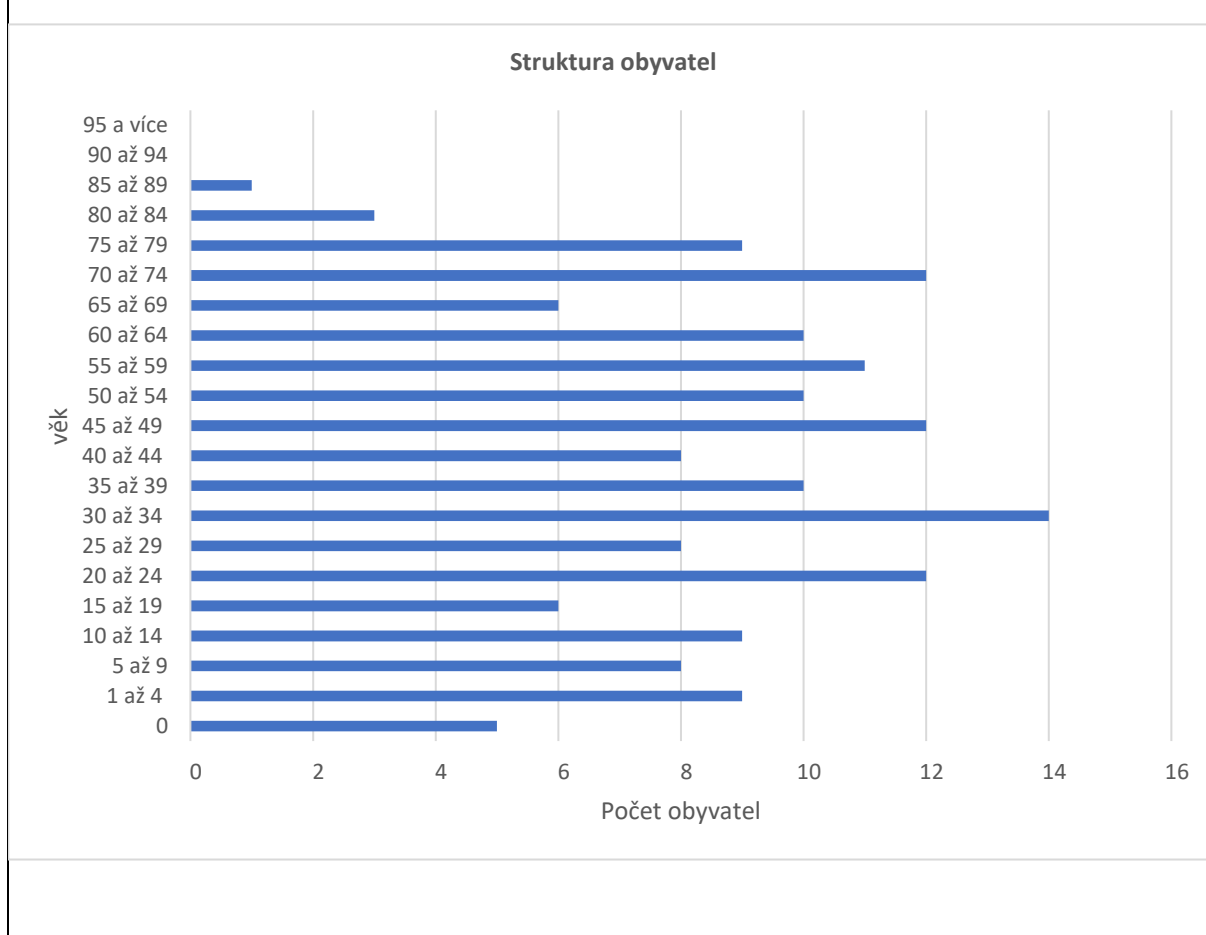
- T1.3 (100); T1.6 (30), X7A (70); L2.2 (100); K1 (100); T1.6 (50), K1 (50); L4 (100); T1.3 (100); T2.3B (100); L2.2 (100); L2.2 (80), X12A (15), X11 (5); T1.5 (30), T1.6 (70); T1.1 (90), X12B (10); T2.3B (100); T2.3B (90), X12B (10); T1.1 (90), X12B (10); T1.3 (95), X7B (5); T1.3 (95), X7B (5); T1.5 (100); L2.2 (70), X9A (30); T1.1 (60), X7B (40); T2.3B (100); L2.2 (100)

ZJIŠTĚNÍ A VYHODNOCENÍ STAVU A VÝVOJE ÚZEMÍ, JEHO HODNOT A LIMITY VYUŽITÍ ÚZEMÍ


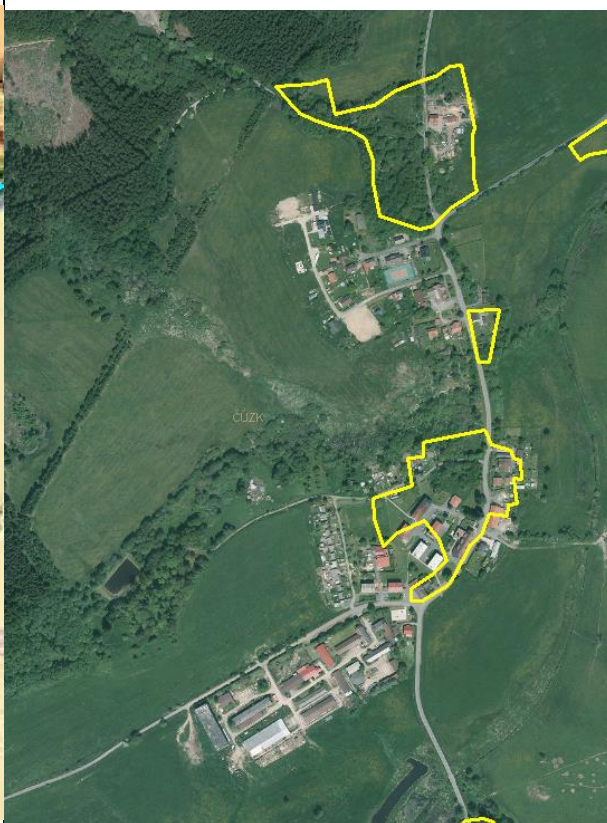
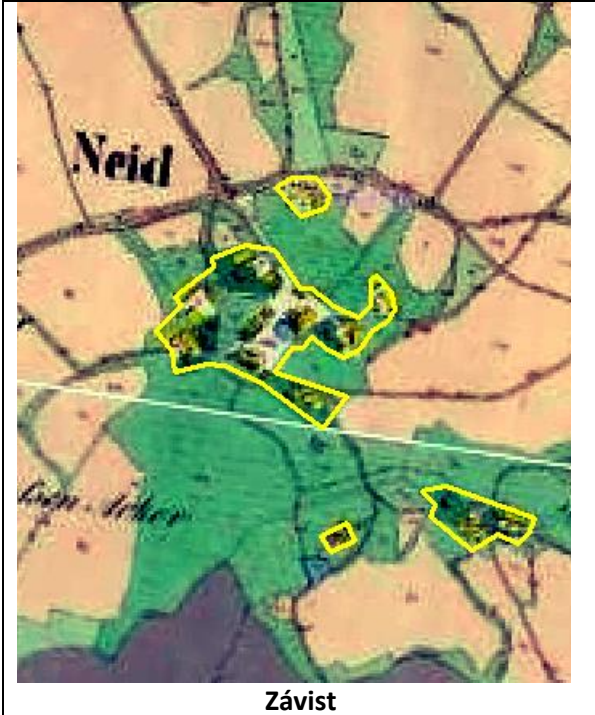

1. Širší územní vazby			Hodnocení
Na území ORP Domažlice	Dostupnost hraničního přechodu	Lísková (16 km)	0
Mimo území ORP Domažlice	Dostupnost krajského města Plzně a hlavního města Prahy		

	Silniční dopravou	Plzeň – 83 km za 1:03 hod Praha – 181 km za 2:01 hod	0
	Autobusovou dopravou	Plzeň – 2 přestupy Praha – 3 přestupy	-
	Železniční dopravou	Plzeň – 2 přestup Praha – 2 přestup	-
2. Prostorové a funkční uspořádání území			Hodnocení
3. struktura osídlení			
<i>Obce obsluhované, obsluhující, svébytné</i>	Obec Rybník je obcí obsluhovanou, která je na základní vybavenosti (např. zdravotnictví, školství, sociální služby, zaměstnání) závislá na Domažlicích.		ukazatel není hodnocen
<i>Obce ležící ve funkčně urbanizovaných územích (obce (FUA))</i>	Obec leží v dosahu místního pracovního systému (Domažlic) a je zahrnuta do místního pracovního systému Domažlic, tzn. obyvatelé spádují z hlediska dojížděky za prací do Domažlic. Dostupnost Domažlic veřejnou dopravou je časově náročná a komplikovaná.		-
PROSTOROVÉ USPOŘÁDÁNÍ ÚZEMÍ:			
<i>Charakteristika zástavby</i>		Jedná se o obec s nízkou hustotou zástavby poznamenanou vývojem po druhé světové válce. Zástavba je tvořena rodinnými domy, bytovými domy, objekty občanské vybavenosti a velkou část zaujímá zemědělský areál. V sídle Závist se nachází rozptýlená zástavba rodinných domů a rekreačních objektů. Obec nemá významnou dominantu. Územní plán reguluje budoucí výstavbu rodinných domů následovně: respektovat charakter venkovské zástavby, výšková hladina zástavby se stanovuje na max. 1NP + podkroví.	
<i>Hustota zástavby</i>		Hustota zástavby je optimální. U objektů je dostatek prostoru pro zahrady a soukromou zeleň.	
<i>Veřejné prostory včetně jejich dostupnosti</i>		Veřejné prostory jsou dostačující. U bytových domů je dostatek veřejných prostor pro parkování i shromažďování osob. Ulice jsou dostatečně široké, v centrální části jsou při hlavní komunikace vybudované chodníky.	
<i>Funkční uspořádání sídla:</i>	Obytné zóny	Obytná funkce převládá nad ostatními funkcemi.	
	Veřejná vybavenost	V obci se nachází obecní úřad, kulturní objekt, restaurace, rekreační středisko, penzion, ekofarma, dětské a fotbalové hřiště, veřejné koupaliště. V zaniklé obci „ Medvědí kámen“ se nachází výchovně léčebné zařízení pro drogově závislé v rámci VÚ Hostouň.	
	Výrobní a průmyslové zóny	Na jižním okraji obce se nachází zemědělský areál.	
	Rekreační zóny	Obec Rybník má charakter rekreační lokality díky svému přírodnímu zázemí. V obci funguje relaxační a školící středisko Západočeské univerzity v Plzni, restaurace a další rekreační objekty. V sídle Závist se nachází několik rekreačních chat a chalup.	
STRUKTURA OSÍDLENÍ:			
<i>Hustota osídlení</i>		4,06 obyvk./km ² – nízká hustota – venkovská oblast	
<i>Sociálně-ekonomická struktura</i>		V obci je několik pracovních příležitostí. Do obce přijíždí 18 lidí za zaměstnáním. Převládá terciální sektor (obchod a služby) a sekundární	

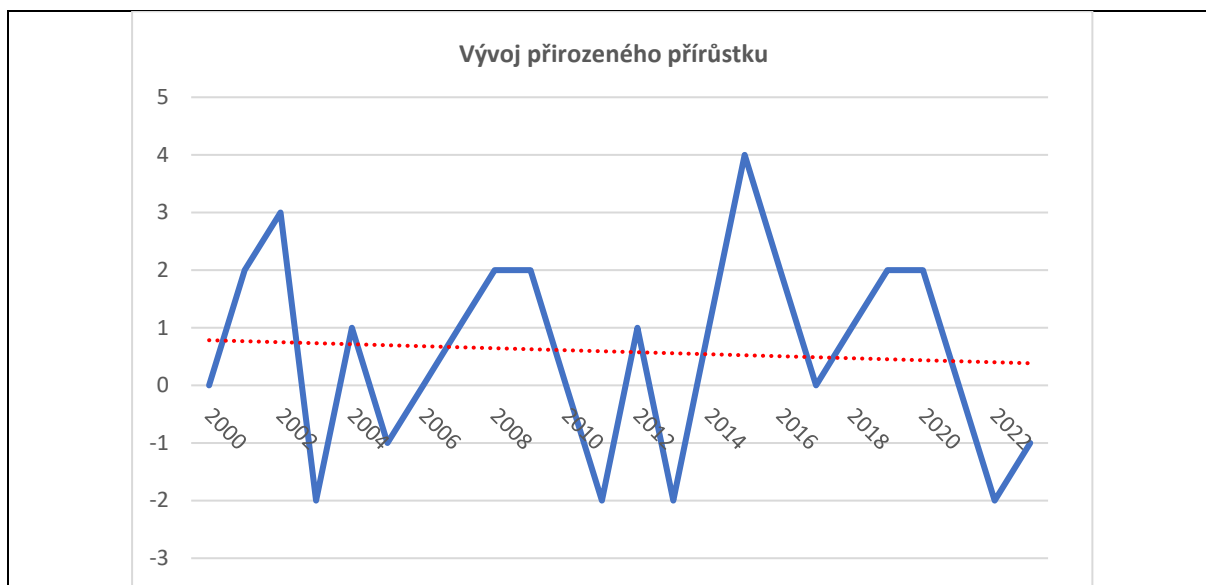
	sektor (průmysl). Nejvíce obyvatel dojíždí za zaměstnáním do pracovištního centra Domažlice, po něm následuje Poběžovice.
<i>Kvalita prostředí obce</i>	Jedná se o klidnou obec s kvalitním životním prostředím v odlehle části regionu mimo hlavní dopravní tahy. Nevýhodou je relativně velká vzdálenost do pracovištních center, sídel se zdravotními službami, úřady a dále.
<i>Demografická struktura</i>	Počet obyvatel, saldo migrace a vývoj přirozeného přírůstku klesá. Index stáří je výrazně pod průměrem ORP Domažlice. Nejvíce obyvatel je zastoupeno ve věkové skupině 30 -34 let. Obec má mladé obyvatelstvo, ale bojuje s odlivem obyvatel a nízkým přirozeným přírůstkem.



Historické a kulturní souvislosti	První písemné zmínky pocházejí z roku 1621, kdy byla lokalita označována jako „Podkorytany“. V roce 1630 se objevuje název „chalupy u rybníka“. Název obce Rybník vznikl podle velkého rybníka, který zde založilo město Domažlice. Od 16. století byla oblast intenzivně využívána pro těžbu dřeva, pálení dřevěného uhlí a sklářství. V blízkosti obce vznikly sklárny, například sklárna Goldbrunnhütte, založená sklářským rodem Schürerů. Od 17. století docházelo k výraznému poněmčování oblasti. V roce 1900 žilo v Rybníku 388 Němců a pouze jeden Čech. Po druhé světové válce bylo německé obyvatelstvo vysídleno a obec byla téměř zničena. Kostel svaté Anny, fara a další památky byly zbořeny. V 50. letech 20. století byla obec začleněna do pohraničního pásma, což vedlo k dalšímu úpadku. Po pádu železné opony došlo k postupné obnově obce a rozvoji turistiky.
--	---

<p style="text-align: center;">Stabilní katastr 1838</p> 	<p style="text-align: center;">Ortofoto 2022</p> 
<p style="text-align: center;">Rybník</p>	<p style="text-align: center;">Rybník</p>
	
<p style="text-align: center;">Závist</p>	<p style="text-align: center;">Závist</p>
<p style="text-align: center;">Hodnocení</p> <p>Obec Rybník je venkovská, nízko zahuštěná obec s kvalitním životním prostředím a silným rekreačním potenciálem, která je vhodná jak pro rekreaci, tak pro trvalé bydlení lidí schopných a ochotných dojíždět. Silnými stránkami jsou přírodní prostředí. Slabinami jsou odlehlost od služeb vyšší úrovně a demografický úbytek.</p>	

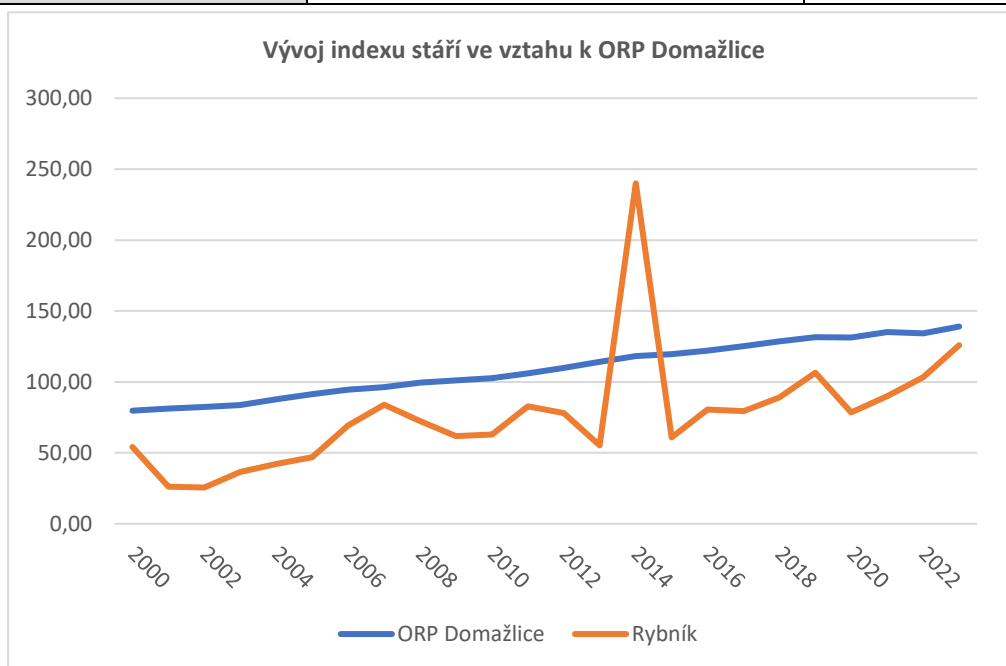
4. Sociodemografické podmínky a bydlení		Hodnocení																																																
Vývoj počtu obyvatel	klesající	-																																																
<p style="text-align: center;">Vývoj počtu obyvatel</p> <table border="1"> <caption>Data for Vývoj počtu obyvatel</caption> <thead> <tr> <th>Year</th> <th>Number of Inhabitants</th> </tr> </thead> <tbody> <tr><td>2000</td><td>160</td></tr> <tr><td>2001</td><td>186</td></tr> <tr><td>2002</td><td>187</td></tr> <tr><td>2003</td><td>186</td></tr> <tr><td>2004</td><td>184</td></tr> <tr><td>2005</td><td>179</td></tr> <tr><td>2006</td><td>176</td></tr> <tr><td>2007</td><td>171</td></tr> <tr><td>2008</td><td>181</td></tr> <tr><td>2009</td><td>188</td></tr> <tr><td>2010</td><td>194</td></tr> <tr><td>2011</td><td>182</td></tr> <tr><td>2012</td><td>179</td></tr> <tr><td>2013</td><td>180</td></tr> <tr><td>2014</td><td>190</td></tr> <tr><td>2015</td><td>192</td></tr> <tr><td>2016</td><td>181</td></tr> <tr><td>2017</td><td>190</td></tr> <tr><td>2018</td><td>188</td></tr> <tr><td>2019</td><td>177</td></tr> <tr><td>2020</td><td>170</td></tr> <tr><td>2021</td><td>161</td></tr> <tr><td>2022</td><td>148</td></tr> </tbody> </table>			Year	Number of Inhabitants	2000	160	2001	186	2002	187	2003	186	2004	184	2005	179	2006	176	2007	171	2008	181	2009	188	2010	194	2011	182	2012	179	2013	180	2014	190	2015	192	2016	181	2017	190	2018	188	2019	177	2020	170	2021	161	2022	148
Year	Number of Inhabitants																																																	
2000	160																																																	
2001	186																																																	
2002	187																																																	
2003	186																																																	
2004	184																																																	
2005	179																																																	
2006	176																																																	
2007	171																																																	
2008	181																																																	
2009	188																																																	
2010	194																																																	
2011	182																																																	
2012	179																																																	
2013	180																																																	
2014	190																																																	
2015	192																																																	
2016	181																																																	
2017	190																																																	
2018	188																																																	
2019	177																																																	
2020	170																																																	
2021	161																																																	
2022	148																																																	
Saldo migrace	klesající	+																																																
<p style="text-align: center;">Saldo migrace</p> <table border="1"> <caption>Data for Saldo migrace</caption> <thead> <tr> <th>Year</th> <th>Migration Balance</th> </tr> </thead> <tbody> <tr><td>2000</td><td>0</td></tr> <tr><td>2001</td><td>8</td></tr> <tr><td>2002</td><td>-2</td></tr> <tr><td>2003</td><td>1</td></tr> <tr><td>2004</td><td>-3</td></tr> <tr><td>2005</td><td>-4</td></tr> <tr><td>2006</td><td>-2</td></tr> <tr><td>2007</td><td>-6</td></tr> <tr><td>2008</td><td>8</td></tr> <tr><td>2009</td><td>5</td></tr> <tr><td>2010</td><td>6</td></tr> <tr><td>2011</td><td>-11</td></tr> <tr><td>2012</td><td>3</td></tr> <tr><td>2013</td><td>9</td></tr> <tr><td>2014</td><td>-1</td></tr> <tr><td>2015</td><td>-13</td></tr> <tr><td>2016</td><td>9</td></tr> <tr><td>2017</td><td>-1</td></tr> <tr><td>2018</td><td>-13</td></tr> <tr><td>2019</td><td>-10</td></tr> <tr><td>2020</td><td>-5</td></tr> <tr><td>2021</td><td>5</td></tr> <tr><td>2022</td><td>-15</td></tr> </tbody> </table>			Year	Migration Balance	2000	0	2001	8	2002	-2	2003	1	2004	-3	2005	-4	2006	-2	2007	-6	2008	8	2009	5	2010	6	2011	-11	2012	3	2013	9	2014	-1	2015	-13	2016	9	2017	-1	2018	-13	2019	-10	2020	-5	2021	5	2022	-15
Year	Migration Balance																																																	
2000	0																																																	
2001	8																																																	
2002	-2																																																	
2003	1																																																	
2004	-3																																																	
2005	-4																																																	
2006	-2																																																	
2007	-6																																																	
2008	8																																																	
2009	5																																																	
2010	6																																																	
2011	-11																																																	
2012	3																																																	
2013	9																																																	
2014	-1																																																	
2015	-13																																																	
2016	9																																																	
2017	-1																																																	
2018	-13																																																	
2019	-10																																																	
2020	-5																																																	
2021	5																																																	
2022	-15																																																	
Vývoj přirozeného přírůstku	mírně klesající	-																																																



Vývoj indexu stáří ve vztahu k ORP Domažlice

pod průměrem ORP Domažlice

+



Připravované plochy k bydlení v ÚP

Obec má dostatek ploch k bydlení umožňující výstavbu RD.

+

Vývoj počtu dokončených bytů

klesající

-

5. Příroda a krajina

Hodnocení

Koeficient ekologické stability

činí 21,93 (přírodní a přírodě blízká krajina)

+

Přítomnost chráněných území

Evropsky významné lokality na řece Radbuze a část nivy Nemanického potoka, CHKO Český les, lokalita výskytu zvláště chráněných druhů rostlin a živočichů s národním významem – rak kamenáč

+

Prvky rozptýlené a doprovodné zeleně v krajině (RDZ)

V území je dostatek remízů, mezi i doprovodné zeleně v okolí vodotečí.

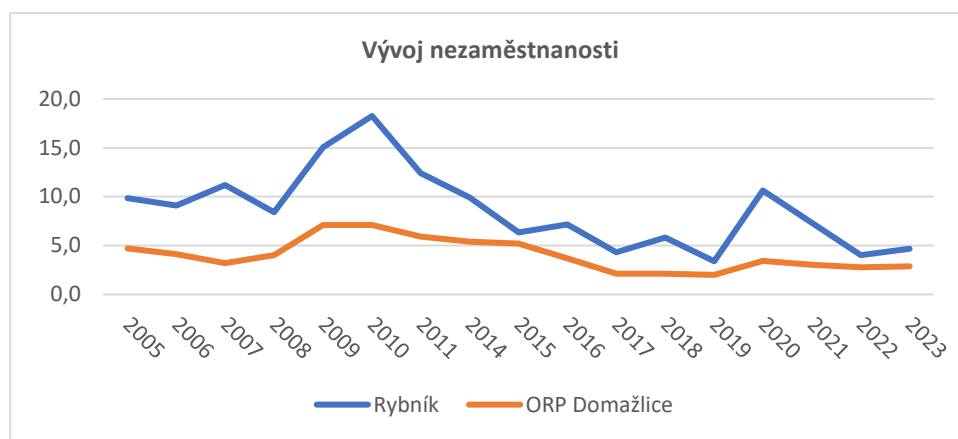
+

6. Vodní režim		Hodnocení
<i>Zranitelná oblast vodního režimu</i>	obec není zahrnuta do zranitelné oblasti	0
<i>Ochranné pásmo vodních zdrojů</i>	pro rozvoje obce není limitující	0
<i>Záplavové území</i>	na území obce není stanoveno	0
<i>Odvodněné území niv</i>	Většina niv v území je odvodněna. Vzhledem k morfologii, rozsahu zalesnění a nedostatku zemědělských půd na území obce nebude tento ukazatel hodnocen negativně.	-
7. Horninové prostředí		Hodnocení
<i>Zdroje nerostných surovin</i>	žádné se na území nevyskytují	0
<i>Ohrožení těžbou</i>	obec není ohrožena těžbou	0
<i>Výskyt poddolovaných území</i>	V jižní části území se nachází poddolované území, které není pro obec limitující	0
8. Kvalita životního prostředí		Hodnocení
<i>Hodnoty radonového rizika</i>	Na území se vyskytují oblasti malého rozsahu vysokého radonového rizika, jedna z nich zasahuje v místní části Závist do zastavěného území. Vzhledem k rozlehlosti území bude ukazatel hodnocen nulou.	0
<i>Zdroje znečištění</i>	v obci není významný zdroj znečištění	+
<i>Stoupající doprava</i>	na území obce nedošlo ke sčítání dopravy	0
9. Zemědělský půdní fond a pozemky určené k plnění funkce lesa		Hodnocení
<i>Třída ochrany dle BPEJ</i>	v území je vyrovnaný poměr mezi půdami s vyšší a nižší třídou ochrany ZPF	+
<i>Odvodněné pozemky</i>	převažují odvodněné pozemky s vyšší třídou ochrany ZPF	+
<i>Ohrožení větrnou erozí</i>	zemědělská půda není ohrožena větrnou erozí	0
<i>Ohrožení vodní erozí</i>	zemědělská půda není ohrožena vodní erozí	0
<i>Lesy hospodářské, ochranné a zvláštního určení</i>	Plochy lesů zaujímají 73,1 % území obce.	+
<i>Ohrožení kůrovcem</i>	Na území obce se nachází plochy většího rozsahu, které byly zasaženy kůrovcem.	-
10. Občanská vybavenost včetně její dostupnosti a veřejná prostranství		Hodnocení
<i>Občanská vybavenost</i>	Obec nemá školské zařízení. V obci se nachází restaurace, EKO farma s ubytováním, víceúčelové hřiště, knihovna a CzechPoint V obci působí spolek hasičů, myslivců, cyklistů, včelařů a modistů.	+
<i>Vhodné prostory pro konání veřejných akcí</i>	obec má vhodné prostory pro konání veřejných akcí	+
11. Dopravní infrastruktura včetně její dostupnosti		Hodnocení
<i>Dopravní dostupnost</i>	Obcí prochází silnice III. třídy, v obci není železniční spojení. Z pohledu hospodářského prostředí je způsob dostupnosti obce nedostatečný.	-/0

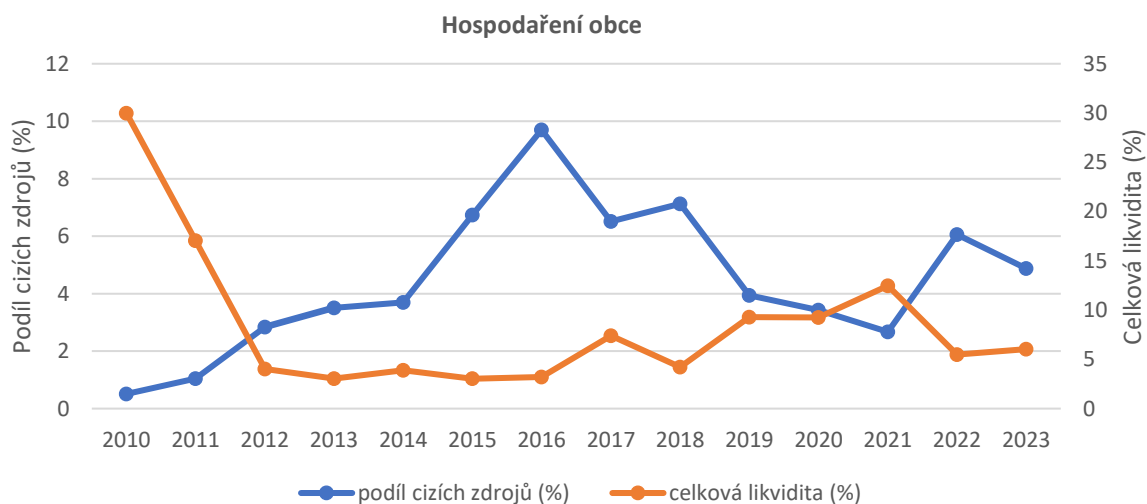
	Z pohledu sociálního prostředí je způsob dostupnosti obce hraniční.	
--	---	--

12. Technická infrastruktura včetně její dostupnosti		Hodnocení
<i>Technická infrastruktura</i>	Vodovod vyhovující. Kanalizace je jen částečná, je nutné kanalizaci včetně ČOV dovybudovat. Obec má veřejné osvětlení je zastaralé. Obec není plynofikována.	-

13. Ekonomické a hospodářské podmínky		Hodnocení
<i>Vývoj nezaměstnanosti</i>	hodnoty jsou nad průměrem ORP Domažlice	-



<i>Hospodaření obce</i>	celková likvidita je 6,05 %, podíl cizích zdrojů k celkovým aktivům je 4,88 %	+
-------------------------	---	---



<i>Dostupnost ploch pro podnikání</i>	Je třeba prověřit potřebu nových ploch pro podnikání.	0
<i>Daňová výtěžnost</i>	činí 29,4 (průměr za ORP Domažlice činí 20,6)	+

14. Rekreační a cestovní ruch		Hodnocení
-------------------------------	--	-----------

<i>Turistické cíle</i>	zaniklá pohraniční osídlení, prameny Radbuzy, CHKO Český les	+
<i>Veřejné koupaliště</i>	obec má koupaliště (nádrž)	+
<i>Cyklotrasa, cyklostezka, naučná stezka</i>	obcí prochází řada cyklotras a turistických tras, obec má dobře přístupné okolí obce zpevněnými cestami ke krátkodobé rekreaci	+
<i>Ubytovací zařízení</i>	v obci jsou možnosti ubytování	-
15. Bezpečnost a ochrana obyvatel		Hodnocení
<i>Povodňové riziko</i>	V území není povodňové riziko.	0
<i>Zdroje znečištění</i>	v obci není významný zdroj znečištění.	+
<i>Stoupající doprava</i>	Na území obce nedošlo ke sčítání dopravy.	0

ROZBOR UDRŽITELNÉHO ROZVOJE ÚZEMÍ	
ZJIŠTĚNÍ A VYHODNOCENÍ POZITIV A NEGATIV	
POZITIVA (+)	NEGATIVA (-)
HOSPODÁŘSKÉ PROSTŘEDÍ	
1. ŠIRŠÍ ÚZEMNÍ VZTAHY	
	- nedostatečná dostupnost města Plzně a Prahy autobusovou dopravou - nedostatečná dostupnost města Plzně a Prahy vlakovou dopravou
2. PROSTOROVÉ A FUNKČNÍ USPOŘÁDÁNÍ ÚZEMÍ	
3. STRUKTURA OSÍDLENÍ	
	- obec ležící ve funkčně urbanizovaných územích (obce (FUA))
11. DOPRAVNÍ INFRASTRUKTURA VČETNĚ JEJÍ DOSTUPNOSTI	
	- nedostatečná dopravní dostupnost
12. TECHNICKÁ INFRASTRUKTURA VČETNĚ JEJÍ DOSTUPNOSTI	
	- nedostatečná technická vybavenost
13. EKONOMICKÉ A HOSPODÁŘSKÉ PODMÍNKY	
+ hospodaření obce	- vývoj nezaměstnanosti
SOUHRZNOST SPOLEČENSTVÍ OBYVATEL ÚZEMÍ	
2. PROSTOROVÉ A FUNKČNÍ USPOŘÁDÁNÍ ÚZEMÍ	
3. STRUKTURA OSÍDLENÍ	
	- obec ležící ve funkčně urbanizovaných územích (obce (FUA))
4. SOCIODEMOGRAFICKÉ PODMÍNKY A BYDLENÍ	
+ index stáří + dostatek ploch k výstavbě RD	- klesající vývoj počtu obyvatel - klesající saldo migrace - mírně klesající vývoj přirozeného přírůstku - klesající vývoj v počtu dokončených bytů
10. OBČANSKÁ VYBAVENOST VČETNĚ JEJÍ DOSTUPNOSTI	
+ dobrá občanská vybavenost + vhodné prostory pro konání veřejných akcí	
11. DOPRAVNÍ INFRASTRUKTURA VČETNĚ JEJÍ DOSTUPNOSTI	
12. TECHNICKÁ INFRASTRUKTURA VČETNĚ JEJÍ DOSTUPNOSTI	

	- nedostatečná technická vybavenost	
14. REKREACE A CESTOVNÍ RUCH		
+ veřejné koupaliště + obec je napojena na řadu turistických i cyklistických stezek + možnost ubytování + turistické cíle		
15. BEZPEČNOST A OCHRANA OBYVATEL		
+ v obci není významný zdroj znečištění		
ŽIVOTNÍ PROSTŘEDÍ		
5. PŘÍRODA A KRAJINA		
+ přítomnost chráněných území + KES + dostatek RDZ		
6. VODNÍ REŽIM		
	- většina niv v území je odvodněna	
7. HORNINOVÉ PROSTŘEDÍ		
8. KVALITA ŽIVOTNÍHO PROSTŘEDÍ		
+ v obci není významný zdroj znečištění		
9. ZEMĚDĚLSKÝ PŮDNÍ FOND A POZEMKY URČENÉ K PLNĚNÍ FUNKCE LESA		
+ převažují půdy s vyšší třídou ochrany ZPF + převažují odvodněné pozemky vyšších tříd ochrany ZPF + 73,1 % území obce zaujímají lesy	- výskyt kůrovcové kalamity	
VYHODNOCENÍ VYVÁŽENOSTI ÚZEMNÍCH PODMÍNEK A JEDNOTLIVÝCH OBLASTÍ MEZI SEBOU		
HOSPODÁŘSKÝ	SOCIÁLNÍ	ŽIVOTNÍ
5-	4 +	5+
<p>Obec Rybník se nachází v socioekonomicky problémové oblasti pohraničí ČR. Oblast Českého lesa je nedostatečně napojena na síť dopravní infrastruktury, což mj. komplikuje hospodářský rozvoj celé oblasti a rozvoj dopravní infrastruktury je klíčový pro oživení celé oblasti. Obec se zaměří dále na rozvoj technické infrastruktury a rekreaci individuálního i hromadného charakteru.</p>		

HLAVNÍ POŽADAVKY NA ZMĚNY V ÚZEMÍ	
Požadavky vyplývající ze ZÚR Plzeňského kraje ve znění Aktualizace č. 1, 2, 3 a 4	
<ul style="list-style-type: none"> - SON1 Specifická oblast Český les – zpracovat do ÚP - Regionální ÚSES – RB 1055, RB 3023, RB 1077, RK 172, RK 2028, osa nadregionálního biokoridoru K 52 - zpracovat do ÚP - Krajina KR01 - Český les - zpracovat do ÚP 	
Požadavky/úkoly/problémy k řešení v ÚPD	
<p>Zpracovatel územního plánu provede vyhodnocení definovaných hodnot a poté stanoví jejich ochranu. U architektonických a urbanistických hodnot zpracovatel stanoví takové regulativy, které povedou k posílení nebo zachování uvedených hodnot obce. S ohledem na problematiku umístování mobilních domů jako staveb</p>	

hlavních i jako staveb doplňkových ke stávajícímu bydlení (výměnky), zpracovatel stanoví podmínky (výška objektů, charakter, objem – proporcionalita mobilních domů vůči okolní zástavbě), za kterých lze mobilní domy v území umísťovat a případně v jakých funkčních plochách budou přípustné či naopak vyloučeny.

V rámci ochrany veřejných prostranství bude prověřena možnost stanovení vhodného charakteru oplocení směrem do veřejného prostoru (např. formou stanovení průhlednosti či vyloučením staveb plného/prefabrikovaného oplocení ve vymezených lokalitách či ve všech plochách, výška atp.).

V lokalitách s možností výstavby více rodinných domů, zpracovatel prověří možnost stanovení etapizace, jako podmínky pro rozhodování v území. Etapizace bude spočívat ve vybudování dopravní a technické infrastruktury s odpovídajícím veřejným prostranstvím a až následnou výstavbou rodinných domů. Etapizace může rovněž stanovit k zastavitelným plochám pořadí (prioritu), v jakém se začnou využívat.

Přírodní hodnoty zpracovatel vymeze zejména jako plochy přírodní, nezastavitelné, s výjimkou veřejně prospěšných staveb dopravní a technické infrastruktury. V případě, že budou přírodní hodnoty zahrnuty do zastavitelných ploch, provede zpracovatel územního plánu náležité odůvodnění a navrhne kompenzační opatření, které eliminuje znehodnocení či poškození konkrétní přírodní hodnoty.

Obec Rybník je obcí obsluhovanou, která je na základní vybavenosti (např. zdravotnictví, školství, sociální služby, zaměstnání) závislá na Domažlicích.

Zpracovatel bude obec rozvíjet jako venkovské sídlo se zachováním tradičních hodnot a venkovské architektury se zaměřením především přírodní hodnoty, přírodní zdroje a na rekreaci. Výroba řešena především formou řemeslnické výroby, drobných služeb a živností s max. několika zaměstnanci. Typ bydlení především venkovského charakteru tzn. s převládajícím podílem zahrad a možností chovatelských a pěstitelských činností.

Obec má nevyvážené podmínky pro udržitelný rozvoj území v oblasti hospodářského. Zpracovatel se zaměří na posílení této oblasti a podporu cestovního ruchu (rekreace individuální a hromadná).

Při zpracování územního plánu musí být prověřeno:

1. zmírnění nebo omezení urbanistických, dopravních a hygienických závad
 - nebyly zjištěny závady
2. zmírnění nebo omezení vzájemných střetů záměrů na provedení změn v území,
 - nebyly zjištěny vzájemné střety záměrů v území
3. zmírnění nebo omezení střetů těchto záměrů s limity využití území a s hodnotami v území
 - nebyla zjištěna potřeba řešit střety záměrů s limity a hodnotami v území
4. odstranění nebo zmírnění vlivů negativ v území
 - prověřit potřebu ochrany všech hlavních odvodňovacích zařízení a odvodňovacích kanálů a na základě vyhodnocení zpracovatele územního plánu bude ve veřejném zájmu navrženo jejich zrušení – revitalizace

Řada odvodňovacích kanálů a zařízení zbytečně odvádí vodu z krajiny, čímž dochází k prohlubování nedostatku vody v krajině. Zpracovatel ve veřejném zájmu vyhodnotí potřebu těchto zařízení a navrhne jejich zrušení či revitalizaci. Požadavek navazuje na Koncepti na ochranu před následky sucha pro území České republiky

PROBLÉMY, KTERÉ NELZE ŘEŠIT V ÚPD