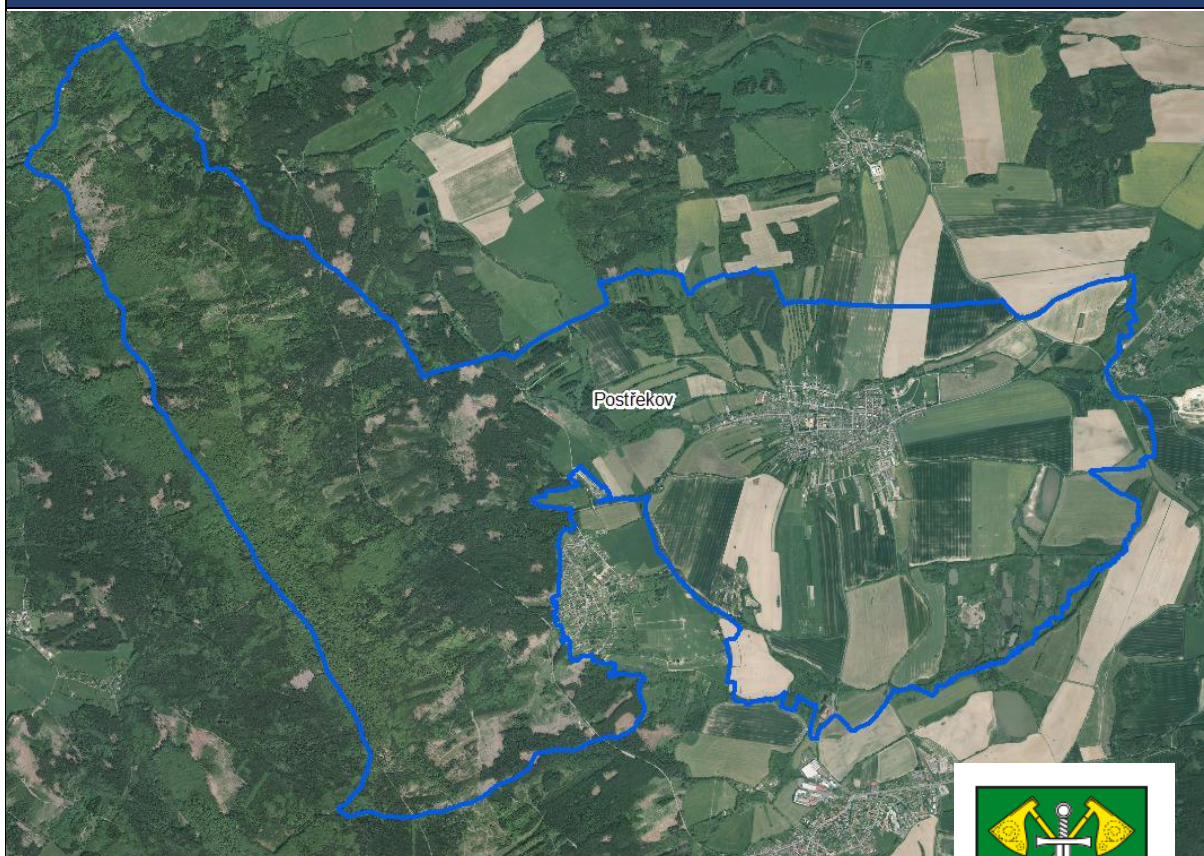


POSTŘEKOV



ZÁKLADNÍ ÚDAJE O OBCI

statut	obec
působnost	obec I.
stavební úřad	Klenčí pod Čerchovem
katastrální území	Postřekov
počet částí	2
rozloha v ha	1888,9
počet obyvatel k 31.12.2023	1105
zařazení dle závislosti	obec s dílčí vybaveností
stav ÚPD	územní plán Postřekov (2021)
další podklady pro rozhodování v území	územní studie veřejného prostranství obce Postřekov (2020) územní studie – rozvojová studie pro vrchol Čerchova, Malinovu horu a Sádek územní studie Český les (2023)
další strategické dokumenty	Komplexní pozemková úprava – zahájena Revize katastru – ANO

ZÁKLADNÍ CHARAKTERISTIKA OBCE

<https://www.obecpostrekov.cz/>

Obec Postřekov se nachází 9 km západně od Domažlic v nadmořské výšce 470 m n. m.

Ves domažlických Chod ležící v mírně svažitém terénu 10 km západně od Domažlic, připomínána k roku 1325. Původní stavební fond zde byl radikálním způsobem pozměněn v průběhu 20. století natolik, že vypovídající schopnost klesla na minimum. K dosud hodnotným stavbám patří např. 10. V horní části návsi s vnitřní zástavbou stojí kaple z konce 19. století.

Obec Postřekov je obcí s dílčí vybaveností a službami. Obec je do jisté míry závislá na službách a na základní vybavenosti (např. zdravotnictví, sociální služby, zaměstnání) v Domažlicích a Klenci.

PODKLADY PRO ROZBOR UDRŽITELNÉHO ROZVOJE ÚZEMÍ

HODNOTY NA ÚZEMÍ OBCE

Architektonické a urbanistické hodnoty

Za kulturní hodnoty se považují památkově chráněné objekty a území ve smyslu zákona č. 20/187 o státní památkové péči a dále:

Architektonické a urbanistické hodnoty

Za kulturní hodnoty se považují památkově chráněné objekty a území ve smyslu zákona č. 20/187 o státní památkové péči a dále:

- drobné sakrální stavby - především kapličky, křížky (pamětní kříže), pomníky padlým ve světové válce
- historické jádro obce jako urbanisticky významný kompoziční prostor
- venkovská chalupa čp. 10, 115
- významný vyhlídkový bod v severozápadním cípu obce na Velké skále

Přírodní hodnoty

Za přírodní hodnoty se považují zvláště chráněná území ve smyslu § 14 zákona č. 114/92 o ochraně přírody a krajiny a dále:

- krajina rybníků, krajinné veduty vymezené - vše vymezené v ZÚR
- půdy I. a II. třídy ochrany zemědělského půdního fondu
- funkční prvky územního systému ekologické stability
- zachovalé nivy v okolí vodních toků
- mokřady a prameniště
- systém mezí na řemenových parcelách severozápadně od obce
- záhumenky navazující na jižní část obce
- krajinařsky významné kompoziční prvky - aleje, remízy, solitérní stromy, meze - nutno zpřesnit v územně plánovací dokumentaci

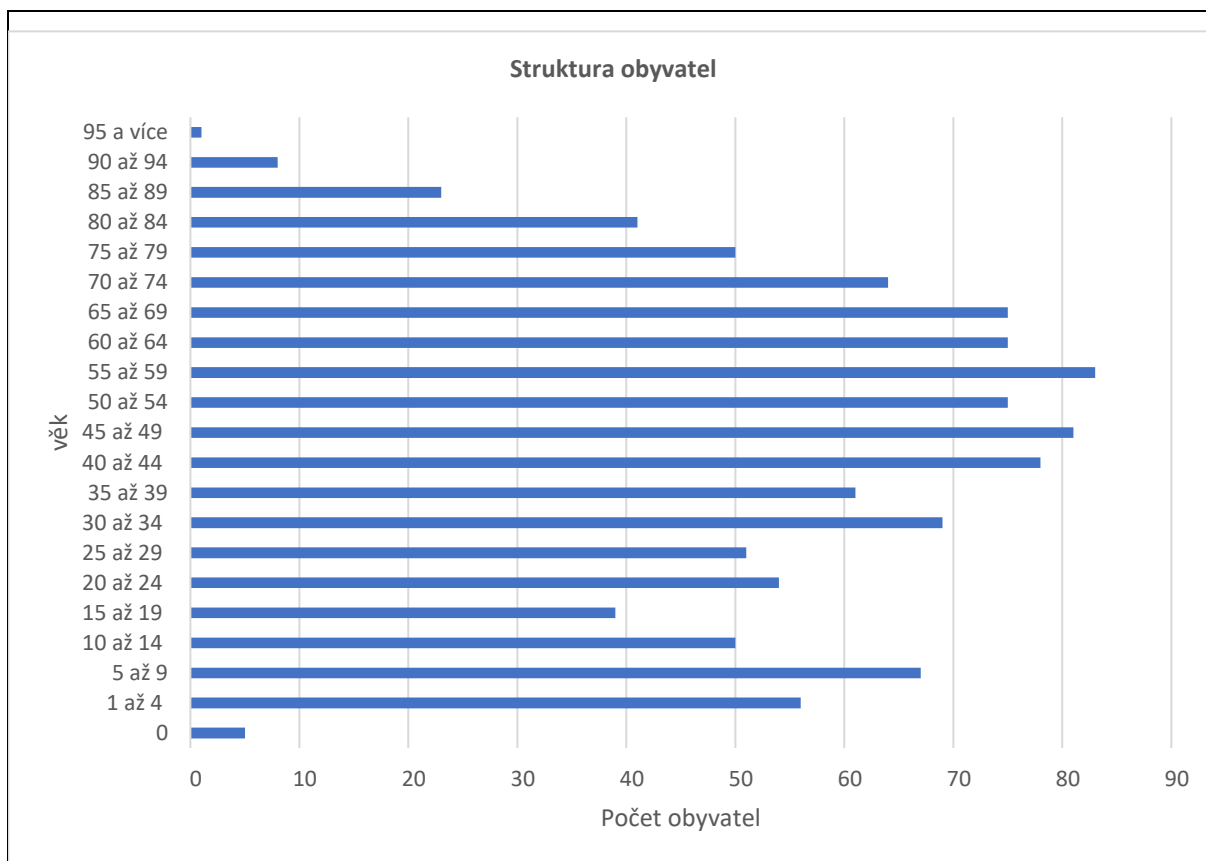
Cenné biotopy sledované v rámci mapování biotopů soustavy Natura. Jedná se o plochy mimo lesní porosty, mimo vymezené plochy zvláště chráněných území a mimo I. a II. zóny CHKO Český les. Biotopy musí splňovat jedno kritérium reprezentativnosti A, B nebo kritérium zachovalosti A, B. Pro vymezení samostatné plochy v územním plánu je doporučeno vyznačovat plochy od velikosti cca 500 m². Plochy budou upřesněny do zadání územního plánu.

- T1.6 (100)
- T1.6 (50), X12 (50)
- L2.2B (100)
- T1.1 (100)
- T1.1 (70), X12 (30)
- L2.2B (100)

ZJIŠTĚNÍ A VYHODNOCENÍ STAVU A VÝVOJE ÚZEMÍ, JEHO HODNOT A LIMITY VYUŽITÍ ÚZEMÍ

1. Širší územní vazby			Hodnocení
<i>Na území ORP Domažlice</i>	Dostupnost hraničního přechodu	Lísková (14 km)	0
<i>Mimo území ORP Domažlice</i>	Dostupnost krajského města Plzně a hlavního města Prahy		+
	Silniční dopravou	Plzeň – 59 km za 0:56 hod Praha – 155 km za 1:55 hod	
	Autobusovou dopravou	Plzeň – 1 přestupy Praha – 2 přestupy	0
	Železniční dopravou	Plzeň – 1 přestup Praha – 1 přestup	0
2. Prostorové a funkční uspořádání území			Hodnocení
3. struktura osídlení			Hodnocení
<i>Obce obsluhované, obsluhující, svébytné</i>	Obec Postřekov je obcí s dílčí vybaveností a službami. Obec je do jisté míry závislá na službách a na základní vybavenosti (např. zdravotnictví, sociální služby, zaměstnání) v Domažlicích a Klenčí.		ukazatel není hodnocen
<i>Obce ležící ve funkčně urbanizovaných územích (obce (FUA)</i>	Obec leží v dosahu místního pracovištního systému (Domažlic) a je zahrnuta do místního pracovištního systému Domažlic, tzn. obyvatelé spádují z hlediska dojíždky za prací do Domažlic. Dopravní spojení s Domažlicemi z hlediska časové dostupnosti není optimální. Ke zlepšení by došlo realizací tzv. českoleské tangenciály.		0
PROSTOROVÉ USPOŘÁDÁNÍ ÚZEMÍ:			
<i>Charakteristika zástavby</i>	Obec se skládá ze dvou částí Postřekov a Mlýnec. Jedná se o typicky chodskou vesnici s kompaktním historickým jádrem v obou částech převážně venkovských usedlostí (stavení/statků) s nízkou zástavbou o 1 – 2 podlaží. Na tuto historickou zástavbu navazuje ucelená obytná zástavba rodinných domů. Územní plán reguluje novou zástavbu do výšky max. 1,5 NP nebo 2 NP bez podkroví při respektování architektonicko - urbanistického charakteru okolní zástavby. Dominantou je kaple sv. Jakuba.		
<i>Hustota zástavby</i>	Hustota zástavby je optimální, u objektů je dostatek prostoru pro zahrady a soukromou zeleň.		
<i>Veřejné prostory včetně jejich dostupnosti</i>	Hlavní ulice jsou dostatečně široké. Při hlavním dopravním tahu a v centrální části jsou doplněné jednostrannými nebo oboustrannými chodníky. V centrální části sídla jsou dostatečně široké veřejné prostory s vymezenými parkovacími plochami, místy pro shromažďování a veřejnou zelení.		
<i>Funkční uspořádání sídla:</i>	Obytné zóny	Obytná funkce převládá nad ostatními funkcemi.	
	Veřejná vybavenost	Veřejná vybavenost se soustřeďuje ve středu obce, kde se nachází obecní úřad, základní škola, obchod s potravinami, restaurace, tělocvična, dětské hřiště a hasičárna. Dále se v obci nachází mateřská školka, společenský sál, obchod s potravinami, penzion, sportovní areál, kaple sv. Jakuba a hospoda „U Hadamů“. V obci se nachází	

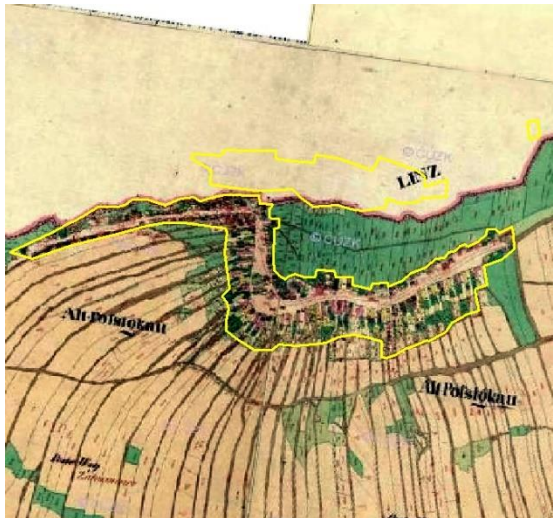


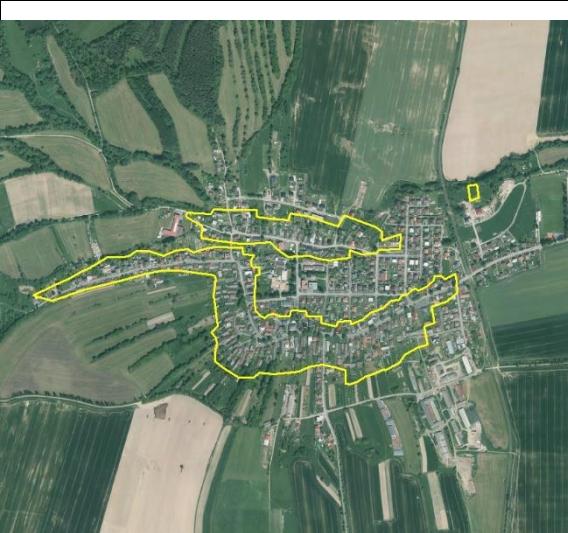
		muzeum chodských krojů, hasičské muzeum a pamětní síň obce Postřekov.
	Výrobní a průmyslové zóny	V obci se nachází rozsáhlý zemědělský areál na okraji obce, který je dopravně dostupný přes zastavbu nebo mimo ni. Dále se v obci nachází výrobní podniky – pila, tkalcovna a další menší podniky.
	Rekreační zóny	V obci se nenachází rekreační zóna. V obci se nachází muzeum chodských krojů, hasičské muzeum a na obecním úřadě „pamětní síň obce Postřekov“. V obci se nachází sportovní areál ve východním okraji sídla a dětské hřiště u hasičárny. Nově je vybudována stezka pro chodce a cyklisty spojující Postřekov s Novým Kramolínem. Od železniční zastávky v obci vedou turistické trasy, které vás dovedou směr Oslí Mlýneček, Valtířov a dále a k přírodní památce „Skalky na Sádku a dále. Další turistická trasa prochází přes hřeben, tj. vrcholky Sádek, Haltrava, Tyrolka, Škarmana, Velká skála a Vranovské sedlo a dále.
STRUKTURA OSÍDLENÍ:		
	<i>Hustota osídlení</i>	58,5 obyv./km ² – střední hustota – příměstská oblast
	<i>Sociálně-ekonomická struktura</i>	V obci je několik pracovních příležitostí. Do obce přijíždí 27 lidí za zaměstnáním. Převládá terciální sektor (obchod a služby) a sekundární sektor (průmysl). Nejvíce obyvatel dojíždí za zaměstnáním do pracovištního centra Domažlic, po něm následuje Klenčí p. Č.
	<i>Kvalita prostředí obce</i>	Obcí neprochází hlavní dopravní tah, v obci je železniční zastávka, což jsou pozitiva z hlediska hluku a dopravní dostupnosti. V obci je dostatečná veřejná vybavenost. V obci je dostatek veřejné zeleně, která může sloužit ke krátkodobé relaxaci. V sídle se zachovávají lidové tradice spojené s Chodskem, např. tradiční několikadenní masopust a pouť apod. V obci působí několik dobrovolných spolků, které přispívají k soudržnosti obyvatel. Jedná se o obec s vysokou kvalitou života a atraktivní místo pro trvalé bydlení i návštěvníky.
	<i>Demografická struktura</i>	Počet obyvatel, vývoj přirozeného přírůstku klesá. Saldo migrace stoupá. Index stárí je nad průměrem ORP Domažlice. Nejvíce obyvatel je zastoupeno ve věkové skupině 55 - 59, 45 - 49 let. Průměrný věk obyvatel je 46,078. Postřekov čelí typickým výzvám venkovských oblastí – stárnoucí populace a klesající přirozený přírůstek, ale pozitivní saldo migrace naznačuje potenciál oživení.

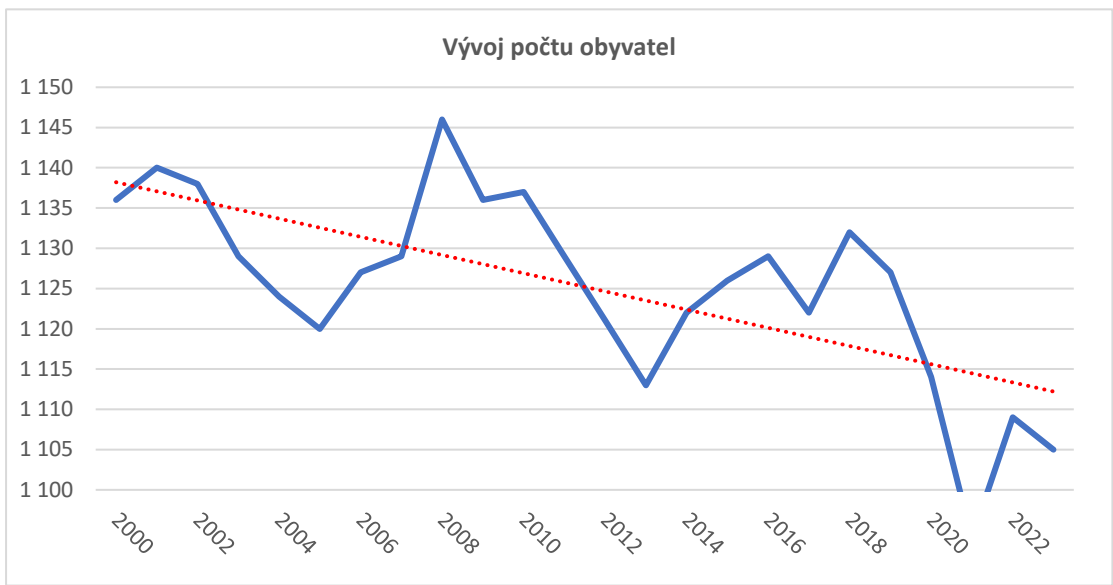


Historické a kulturní souvislosti

První písemná zmínka o Postřekovu pochází z roku 1325, kdy byl uváděn jako privilegovaná chodská ves. Chodové byli svobodní sedláci, kteří od českých králů obdrželi privilegia za ochranu hranic. Měli právo nosit zbraně, používat vlastní pečete a byli osvobozeni od roboty a daní.

Ve druhé polovině 17. století došlo k pokusům šlechty o omezení chodských práv, což vyústilo v povstání vedené Janem Sladkým Kozinou. Obyvatelé Postřekova se aktivně zapojili do tohoto odporu proti vrchnosti. V roce 1666 zde byla založena papírna, která byla později přeměněna na brusírnu skla. V 19. století se v obci rozvíjelo krajkářství a manufakturní tkalcovství. Postřekov je známý svým bohatým folklórem, včetně tradičních slavností jako masopust, dožínky a posvícení. V obci působí Národopisný soubor Postřekov.

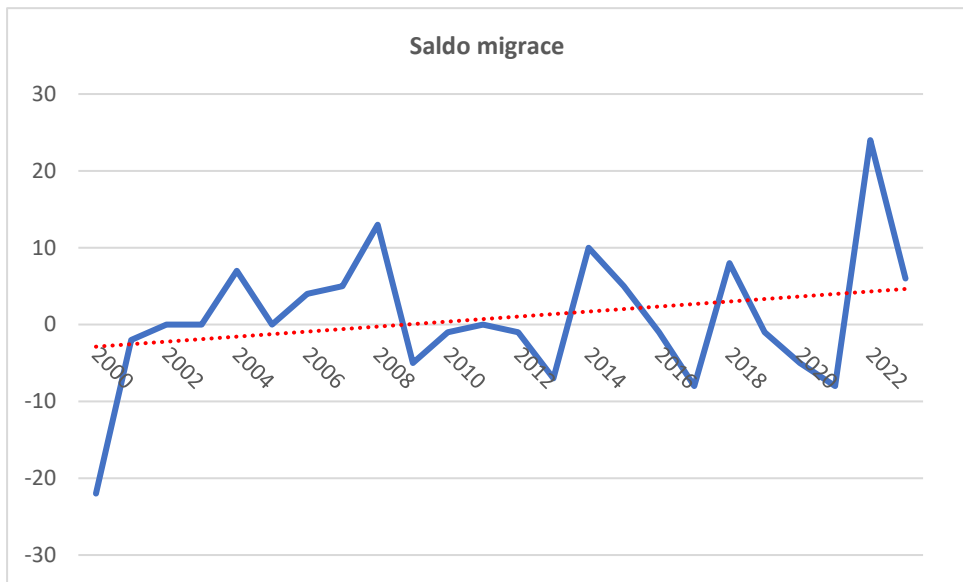
<p style="text-align: center;">Stabilní katastr 1838</p> 	<p style="text-align: center;">Ortofoto 2022</p> 
<p style="text-align: center;">Postřekov</p>	<p style="text-align: center;">Postřekov</p>
	
<p style="text-align: center;">Mlýnec</p>	<p style="text-align: center;">Mlýnec</p>
Hodnocení	
<p>Obec Postřekov je urbanisticky kultivovaná a dobře vybavená obec s vysokou kvalitou života, kde se snoubí historické dědictví, kvalitní životní prostředí a aktivní komunitní život. Má dobrou dostupnost služeb, zachovalý krajinný a kulturní ráz a dobrou dopravní dostupnost bez negativ vlivů tranzitní dopravy. Výzvou do budoucna zůstává demografická obnova – udržení a přilákání mladších obyvatel, aby byl zajištěn dlouhodobý rozvoj.</p>	
4. Sociodemografické podmínky a bydlení	
<p><i>Vývoj počtu obyvatel</i></p>	<p>klesající</p>
Hodnocení	
-	



Saldo migrace

stoupající

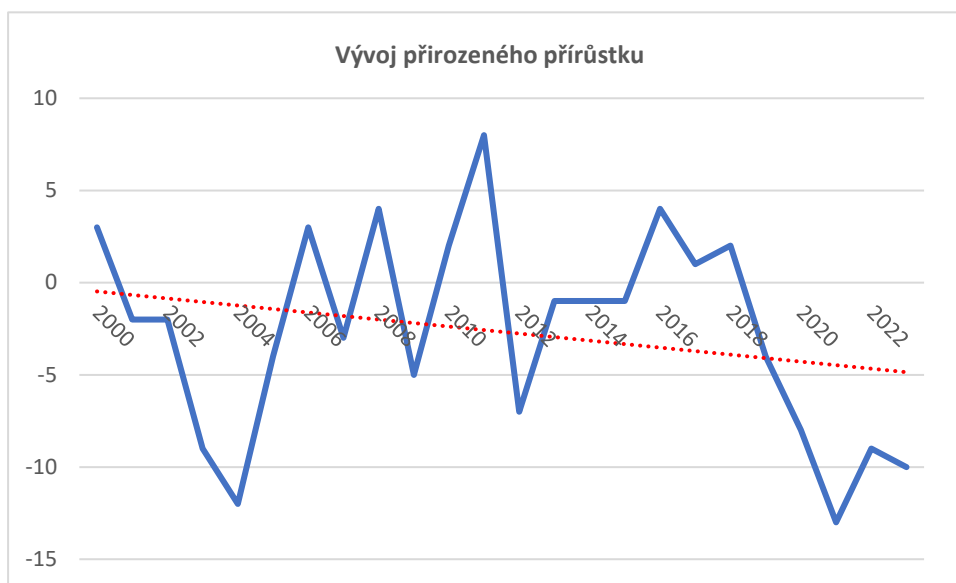
+



Vývoj přirozeného přírůstku

klesající

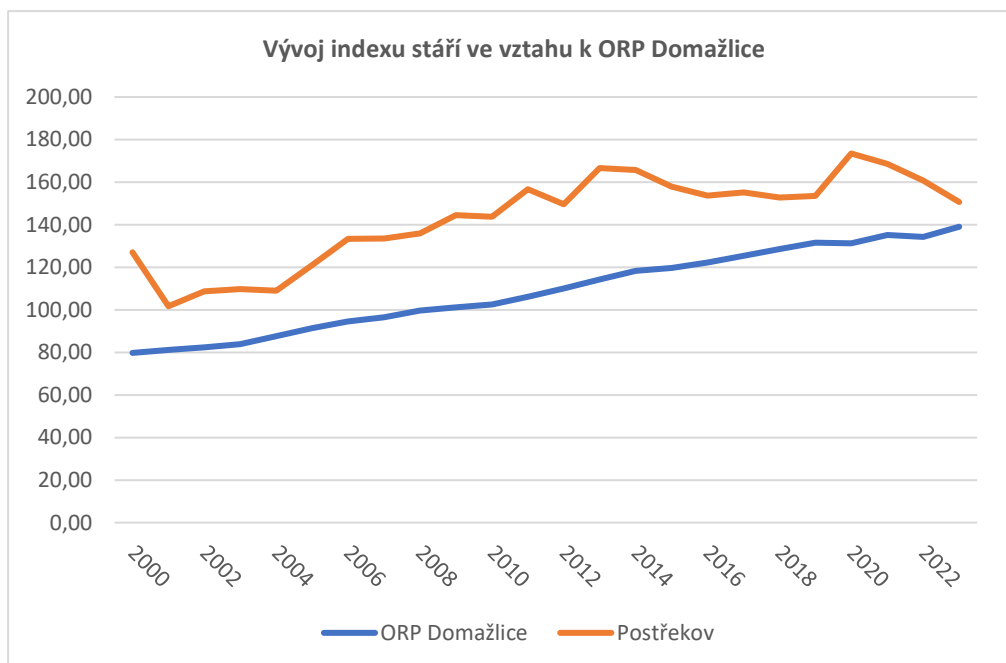
-



Vývoj indexu stáří ve vztahu k ORP Domažlice

nad průměrem ORP Domažlice

-



Připravované plochy k bydlení v ÚP

Obec má dostatek ploch k bydlení umožňující výstavbu RD.

+

Vývoj počtu dokončených bytů

klesající

-

5. Příroda a krajina

Hodnocení

Koeficient ekologické stability

činí 2,53 (vcelku vyvážená krajina)

0

Přítomnost chráněných území

Přírodní rezervace Postřekovské rybníky, přírodní park a CHKO Český les, evropsky významná lokalita - Haltravský hřeben, přírodní památka Skalky na Sádce a památný strom Nuzarovská lípa.

+

Prvky rozptýlené a doprovodné zeleně v krajině (RDZ)

Na území obce je dostatek RDZ. Je dochována struktura plužin rozčleněných

+

	mezemi či jinou zelení. Plužiny jsou pro obec Postřekov hodnotou a měly by být jako takové chráněny.	
6. Vodní režim		Hodnocení
<i>Zranitelná oblast vodního režimu</i>	obec není zahrnuta do zranitelné oblasti	0
<i>Ochranné pásmo vodních zdrojů</i>	pro rozvoje obce není limitující	0
<i>Záplavové území</i>	Na s enachází záplavové území a aktivní zóna záplavového území, ovšem nezasahuje do urbanizovaného území.	0
<i>Odvodněné území niv</i>	část niv převážně v okolí Postřekovských rybníků odvodněna a přeměněna na orné plochy	-
7. Horninové prostředí		Hodnocení
<i>Zdroje nerostných surovin</i>	žádné se na území nevyskytují	0
<i>Ohrožení těžbou</i>	obec není ohrožena těžbou	0
<i>Výskyt poddolovaných území</i>	V jižní části území se nachází poddolované území, které není pro obec limitující	0
8. Kvalita životního prostředí		Hodnocení
<i>Hodnoty radonového rizika</i>	Na území zasahují oblasti malého rozsahu vysokého radonového rizika, v jedné se nachází zemědělské objekty.	0
<i>Zdroje znečištění</i>	V obci není významný zdroj znečištění.	+
<i>Stoupající doprava</i>	Intenzita dopravy se nezměnila.	0
9. Zemědělský půdní fond a pozemky určené k plnění funkce lesa		Hodnocení
<i>Třída ochrany dle BPEJ</i>	podíl půd s vyšší a nižší třídou ochrany ZPF je téměř vyrovnaný	+
<i>Odvodněné pozemky</i>	mírně převažují odvodněné pozemky vyšších tříd ochrany ZPF	+
<i>Ohrožení větrnou erozí</i>	na území se nachází ohrožené půdy větrnou erozí	-
<i>Ohrožení vodní erozí</i>	na území se nachází půda extrémně ohrožená vodní erozí	-
<i>Lesy hospodářské, ochranné a zvláštního určení</i>	51,4 % plochy území obce zaujímají lesy	+
<i>Ohrožení kůrovcem</i>	v lesích se nachází rozsáhlé plochy lesa vytěžené v rámci kůrovcové kalamity	-
10. Občanská vybavenost včetně její dostupnosti a veřejná prostranství		Hodnocení
<i>Občanská vybavenost</i>	Obec má mateřskou a základní školu s družinou. V obci se nachází restaurace, obchod s potravinami, knihovna, kadeřnictví, pošta, kulturní dům, dětské a fotbalové hřiště. V obci působí dobrovolní hasiči, myslivci, sokol, fotbalisté, gymnasti, Národopisný soubor Postřekov, Český svaz chovatelů poštovních holubů, JAWA klub Postřekov, Kondor Bike Team, ČKS Postřekov, AVZO Postřekov, Klub muzea Sklep, volejbalisté, šachyisté a florbalisté.	+
<i>Vhodné prostory pro konání veřejných akcí</i>	obec má vhodné prostory pro konání veřejných akcí	+

11. Dopravní infrastruktura včetně její dostupnosti		Hodnocení																																																						
<i>Dopravní dostupnost</i>	Obcí prochází regionální železniční trať a silnice II. třídy.	0/+																																																						
12. Technická infrastruktura včetně její dostupnosti		Hodnocení																																																						
<i>Technická infrastruktura</i>	V obci je vyhovující vodovod, kanalizace s napojením na ČOV a veřejné osvětlení. Je navrženo posílení zdroje pitné vody a rozšíření splaškové kanalizace do plánované obytné zóny a do části Mlýnec. Obec je plynofikována.	+																																																						
13. Ekonomické a hospodářské podmínky		Hodnocení																																																						
<i>Vývoj nezaměstnanosti</i>	hodnoty jsou srovnatelné s hodnotami za ORP Domažlice	0																																																						
<div style="text-align: center;"> <p>Vývoj nezaměstnanosti</p> <table border="1"> <caption>Data for Vývoj nezaměstnanosti (%)</caption> <thead> <tr> <th>Year</th> <th>Postřekov (%)</th> <th>ORP Domažlice (%)</th> </tr> </thead> <tbody> <tr><td>2005</td><td>4.5</td><td>4.5</td></tr> <tr><td>2006</td><td>4.5</td><td>4.0</td></tr> <tr><td>2007</td><td>3.0</td><td>3.0</td></tr> <tr><td>2008</td><td>2.8</td><td>4.0</td></tr> <tr><td>2009</td><td>7.0</td><td>7.0</td></tr> <tr><td>2010</td><td>7.8</td><td>7.0</td></tr> <tr><td>2011</td><td>6.5</td><td>6.0</td></tr> <tr><td>2014</td><td>7.0</td><td>5.5</td></tr> <tr><td>2015</td><td>5.5</td><td>5.5</td></tr> <tr><td>2016</td><td>4.0</td><td>4.0</td></tr> <tr><td>2017</td><td>2.5</td><td>2.0</td></tr> <tr><td>2018</td><td>3.5</td><td>2.0</td></tr> <tr><td>2019</td><td>2.5</td><td>2.0</td></tr> <tr><td>2020</td><td>3.5</td><td>3.5</td></tr> <tr><td>2021</td><td>2.5</td><td>3.0</td></tr> <tr><td>2022</td><td>1.8</td><td>3.0</td></tr> <tr><td>2023</td><td>1.5</td><td>3.0</td></tr> </tbody> </table> </div>			Year	Postřekov (%)	ORP Domažlice (%)	2005	4.5	4.5	2006	4.5	4.0	2007	3.0	3.0	2008	2.8	4.0	2009	7.0	7.0	2010	7.8	7.0	2011	6.5	6.0	2014	7.0	5.5	2015	5.5	5.5	2016	4.0	4.0	2017	2.5	2.0	2018	3.5	2.0	2019	2.5	2.0	2020	3.5	3.5	2021	2.5	3.0	2022	1.8	3.0	2023	1.5	3.0
Year	Postřekov (%)	ORP Domažlice (%)																																																						
2005	4.5	4.5																																																						
2006	4.5	4.0																																																						
2007	3.0	3.0																																																						
2008	2.8	4.0																																																						
2009	7.0	7.0																																																						
2010	7.8	7.0																																																						
2011	6.5	6.0																																																						
2014	7.0	5.5																																																						
2015	5.5	5.5																																																						
2016	4.0	4.0																																																						
2017	2.5	2.0																																																						
2018	3.5	2.0																																																						
2019	2.5	2.0																																																						
2020	3.5	3.5																																																						
2021	2.5	3.0																																																						
2022	1.8	3.0																																																						
2023	1.5	3.0																																																						
<i>Hospodaření obce</i>	celková likvidita je 2,34 %, podíl cizích zdrojů k celkovým aktivům je 8,55 %	+																																																						
<div style="text-align: center;"> <p>Hospodaření obce</p> <table border="1"> <caption>Data for Hospodaření obce (%)</caption> <thead> <tr> <th>Year</th> <th>podíl cizích zdrojů (%)</th> <th>celková likvidita (%)</th> </tr> </thead> <tbody> <tr><td>2010</td><td>9.5</td><td>3.5</td></tr> <tr><td>2011</td><td>11.8</td><td>4.5</td></tr> <tr><td>2012</td><td>8.2</td><td>6.2</td></tr> <tr><td>2013</td><td>4.5</td><td>8.8</td></tr> <tr><td>2014</td><td>6.5</td><td>3.8</td></tr> <tr><td>2015</td><td>2.8</td><td>7.5</td></tr> <tr><td>2016</td><td>3.2</td><td>6.2</td></tr> <tr><td>2017</td><td>1.8</td><td>13.0</td></tr> <tr><td>2018</td><td>3.8</td><td>2.8</td></tr> <tr><td>2019</td><td>1.5</td><td>6.8</td></tr> <tr><td>2020</td><td>1.5</td><td>5.8</td></tr> <tr><td>2021</td><td>2.5</td><td>1.8</td></tr> <tr><td>2022</td><td>5.5</td><td>2.0</td></tr> <tr><td>2023</td><td>8.5</td><td>2.2</td></tr> </tbody> </table> </div>			Year	podíl cizích zdrojů (%)	celková likvidita (%)	2010	9.5	3.5	2011	11.8	4.5	2012	8.2	6.2	2013	4.5	8.8	2014	6.5	3.8	2015	2.8	7.5	2016	3.2	6.2	2017	1.8	13.0	2018	3.8	2.8	2019	1.5	6.8	2020	1.5	5.8	2021	2.5	1.8	2022	5.5	2.0	2023	8.5	2.2									
Year	podíl cizích zdrojů (%)	celková likvidita (%)																																																						
2010	9.5	3.5																																																						
2011	11.8	4.5																																																						
2012	8.2	6.2																																																						
2013	4.5	8.8																																																						
2014	6.5	3.8																																																						
2015	2.8	7.5																																																						
2016	3.2	6.2																																																						
2017	1.8	13.0																																																						
2018	3.8	2.8																																																						
2019	1.5	6.8																																																						
2020	1.5	5.8																																																						
2021	2.5	1.8																																																						
2022	5.5	2.0																																																						
2023	8.5	2.2																																																						
<i>Dostupnost ploch pro podnikání</i>	Obec má vymezené stávající plochy pro podnikání. Vzhledem k charakteru a	0																																																						

	velikosti obce není potřeba nové plochy vymezovat.	
<i>Daňová výtěžnost</i>	činí 19,4 (průměr za ORP Domažlice činí 20,6)	0
14. Rekreace a cestovní ruch		Hodnocení
<i>Turistické cíle</i>	centrum chodské oblasti a lidové tradice – Muzeum krojů, Hasičské muzeum, Pamětní síň	+
<i>Veřejné koupaliště</i>	obec má přírodní koupaliště	+
<i>Cyklotrasa, cyklostezka, naučná stezka</i>	Obcí prochází několik turistických stezek a cyklotrasa. Nově vybudovaná stezka pro pěší a cyklisty mezi obcemi Postřekov a Novým Kramolínem.	+
<i>Ubytovací zařízení</i>	v obci je možnost ubytování	+
15. Bezpečnost a ochrana obyvatel		Hodnocení
<i>Povodňové riziko</i>	v obci nejsou evidovány objekty ohrožené povodněmi	0
<i>Zdroje znečištění</i>	v obci není významný zdroj znečištění, možný zdroj znečištění je vzhledem k umístění zemědělského areálu průjezd zemědělské techniky obcí	0
<i>Stoupající doprava</i>	intenzita dopravy se nezměnila	0

ROZBOR UDRŽITELNÉHO ROZVOJE ÚZEMÍ	
ZJIŠTĚNÍ A VYHODNOCENÍ POZITIV A NEGATIV	
POZITIVA (+)	NEGATIVA (-)
HOSPODÁŘSKÉ PROSTŘEDÍ	
1. ŠIRŠÍ ÚZEMNÍ VZTAHY	
+ dobrá dostupnost města Plzně a Prahy silniční dopravou	
2. PROSTOROVÉ A FUNKČNÍ USPOŘÁDÁNÍ ÚZEMÍ	
3. STRUKTURA OSÍDLENÍ	
11. DOPRAVNÍ INFRASTRUKTURA VČETNĚ JEJÍ DOSTUPNOSTI	
12. TECHNICKÁ INFRASTRUKTURA VČETNĚ JEJÍ DOSTUPNOSTI	
+ dobrá technická vybavenost	
13. EKONOMICKÉ A HOSPODÁŘSKÉ PODMÍNKY	
+ hospodaření obce	
SOUDRŽNOST SPOLEČENSTVÍ OBYVATEL ÚZEMÍ	
2. PROSTOROVÉ A FUNKČNÍ USPOŘÁDÁNÍ ÚZEMÍ	
3. STRUKTURA OSÍDLENÍ	
4. SOCIODEMOGRAFICKÉ PODMÍNKY A BYDLENÍ	
+ stoupající saldo migrace	- klesající vývoj počtu obyvatel
+ dostatek pozemků k výstavbě RD	- klesající vývoj přirozeného přírůstku
	- index stáří

	- klesající vývoj v počtu dokončených bytů	
10. OBČANSKÁ VYBAVENOST VČETNĚ JEJÍ DOSTUPNOSTI		
+ dobrá občanská vybavenost		
+ vhodné prostory pro konání veřejných akcí		
11. DOPRAVNÍ INFRASTRUKTURA VČETNĚ JEJÍ DOSTUPNOSTI		
+ dobrá dopravní dostupnost		
12. TECHNICKÁ INFRASTRUKTURA VČETNĚ JEJÍ DOSTUPNOSTI		
+ dobrá technická vybavenost		
14. REKREACE A CESTOVNÍ RUCH		
+ veřejné koupaliště		
+ obec je napojena na řadu turistických i cyklistických stezek		
+ možnost ubytování		
+ turistické cíle		
15. BEZPEČNOST A OCHRANA OBYVATEL		
	- významný zdroj znečištění	
ŽIVOTNÍ PROSTŘEDÍ		
5. PŘÍRODA A KRAJINA		
+ přítomnost chráněných území		
+ dostatek RDZ		
6. VODNÍ REŽIM		
	- odvodněné území niv	
7. HORNINOVÉ PROSTŘEDÍ		
8. KVALITA ŽIVOTNÍHO PROSTŘEDÍ		
+ v obci se nenachází významný zdroj znečištění		
9. ZEMĚDĚLSKÝ PŮDNÍ FOND A POZEMKY URČENÉ K PLNĚNÍ FUNKCE LESA		
+ převažují půdy s vyšší třídou ochrany ZPF	- výskyt kůrovcové kalamity	
+ převažují odvodněné pozemky vyšších tříd ochrany ZPF	- výskyt vodní eroze	
+ 51,4 % území obce zaujímají lesy	- větrné eroze	
VYHODNOCENÍ VYVÁŽENOSTI ÚZEMNÍCH PODMÍNEK A JEDNOTLIVÝCH OBLASTÍ MEZI SEBOU		
HOSPODÁŘSKÝ	SOCIÁLNÍ	ŽIVOTNÍ
2+	6+	2+
<p>Obec Postřekov má všechny oblasti udržitelného rozvoje v rovnováze a dostatečně silné k perspektivnímu rozvoji obce. Větší důraz musí obec klást na rozvoj dopravní a technické infrastruktury.</p>		

HLAVNÍ POŽADAVKY NA ZMĚNY V ÚZEMÍ

Požadavky vyplývající ze ZÚR Plzeňského kraje ve znění Aktualizace č. 1, 2, 3 a 4

- OR6 Rozvojová osa Bor (dálnice D5) – Domažlice – *bude prověřeno územní studií ÚS01*
- SON1 Specifická oblast Český les – *v platném ÚP zapracováno*

- Územní studie ÚS01 – silnice Domažlice – Bor (tzv. Českoleská tangenciála) – *územní studie není zatím zpracována*
- Regionální ÚSES – RB 1056, osa nadregionálního biokoridoru K 52 - v platném ÚP **zpracováno**
- Krajina KR01 - Český les, KR03 – Chodská pahorkatina - **zpracovat do ÚP**
- požadavky vyplývající z SOB10 a SOB11 vymezených v PÚR ČR – **zpracovat**

Požadavky/úkoly/problémy k řešení v ÚPD

Zpracovatel územního plánu provede vyhodnocení definovaných hodnot a poté stanoví jejich ochranu.

U architektonických a urbanistických hodnot zpracovatel stanoví takové regulativy, které povedou k posílení nebo zachování uvedených hodnot obce. S ohledem na problematiku umísťování mobilních domů jako staveb hlavních i jako staveb doplňkových ke stávajícímu bydlení (výměnky), zpracovatel stanoví podmínky (výška objektů, charakter, objem – proporcionalita mobilních domů vůči okolní zástavbě), za kterých lze mobilní domy v území umísťovat a případně v jakých funkčních plochách budou přípustné či naopak vyloučeny.

V rámci ochrany veřejných prostranství bude prověřena možnost stanovení vhodného charakteru oplocení směrem do veřejného prostoru (např. formou stanovení průhlednosti či vyloučením staveb plného/prefabrikovaného oplocení ve vymezených lokalitách či ve všech plochách, výška atp.).

V lokalitách s možností výstavby více rodinných domů, zpracovatel prověří možnost stanovení etapizace, jako podmínky pro rozhodování v území. Etapizace bude spočívat ve vybudování dopravní a technické infrastruktury s odpovídajícím veřejným prostranstvím a až následnou výstavbou rodinných domů. Etapizace může rovněž stanovit k zastavitelným plochám pořadí (prioritu), v jakém se začnou využívat.

V rámci nových ploch veřejných prostranství a při rekonstrukci stávajících, bude rovněž řešena modrozelená infrastruktura sídla – tzn. využití dešťových vod formou souborů opatření sloužících k udržení vody v zástavbě či navazující krajině, mající dopad na zmírnění negativních projevů plynoucích ze změny klimatu.

U architektonických a urbanistických hodnot zpracovatel stanoví takové regulativy, které povedou k posílení nebo zachování uvedených hodnot obce.

Přírodní hodnoty zpracovatel vymezí zejména jako plochy přírodní, nezastavitelné, s výjimkou veřejně prospěšných staveb dopravní a technické infrastruktury. V případě, že budou přírodní hodnoty zahrnuty do zastavitelných ploch, provede zpracovatel územního plánu náležité odůvodnění a navrhne kompenzační opatření, které eliminuje znehodnocení či poškození konkrétní přírodní hodnoty.

Obec Postřekov je obcí s dílčí vybaveností a službami. Obec je do jisté míry závislá na službách a na základní vybavenosti (např. zdravotnictví, sociální služby, zaměstnání) v Domažlicích a Klenčí.

Zpracovatel bude obec rozvíjet jako venkovské sídlo se zachováním tradičních hodnot a venkovské architektury se zaměřením především přírodní hodnoty, zdroje a na rekreaci. Výroba řešena především formou řemeslnické výroby a drobných živností s max. několika zaměstnanci. Typ bydlení především venkovského charakteru tzn. s převládajícím podílem zahrad a možností chovatelských a pěstitelských činností. Plochy zemědělské výroby budou směřovány do vhodných lokalit nesnižující zejména kvalitu stávajícího bydlení. V rámci rozvoje obce mohou být vymezeny plochy tzv. čistého bydlení.

Obec Postřekov má všechny oblasti udržitelného rozvoje v rovnováze a dostatečně silné k perspektivnímu rozvoji obce.

Při zpracování územního plánu musí být prověřeno:

1. zmírnění nebo omezení urbanistických, dopravních a hygienických závad
 - nebyly zjištěny závady
2. zmírnění nebo omezení vzájemných střetů záměrů na provedení změn v území,
 - nebyly zjištěny vzájemné střety záměrů v území
3. zmírnění nebo omezení střetů těchto záměrů s limity využití území a s hodnotami v území
 - nebyla zjištěna potřeba řešit střety záměrů s limity a hodnotami v území
4. odstranění nebo zmírnění vlivů negativ v území

- prověřit potřebu další ochrany hlavních odvodňovacích zařízení a odvodňovacích kanálů a na základě vyhodnocení zpracovatele územního plánu bude ve veřejném zájmu navrženo jejich zrušení – revitalizace. Na území obce se nachází odvodněné údolní nivy, odvodněné plochy hydrických řad ÚSES. V bezprostředním okolí vodotečí je potřeba vymezit dostatečně široké pásy trvalých travních porostů, které sníží splachování ornice při zvýšených srážkových úhrnech do recipientů.

Řada odvodňovacích kanálů a zařízení zbytečně odvádí vodu z krajiny, čímž dochází k prohlubování nedostatku vody v krajině. Zpracovatel ve veřejném zájmu vyhodnotí potřebu těchto zařízení a navrhne jejich zrušení či revitalizaci. Požadavek navazuje na Koncepti na ochranu před následky sucha pro území České republiky

PROBLÉMY, KTERÉ NELZE ŘEŠIT V ÚPD

- černé skládky v okolí obce (dřívější dotazníková šetření)
- nedostatečné pokrytí obce chodníky (dřívější dotazníková šetření)
- čištění odpadních vod – nejsou napojeny všechny nemovitosti (dřívější dotazníková šetření)