

ZÁKLADNÍ ÚDAJE O OBCI

statut	obec
působnost	obec I.
stavební úřad	Domažlice
katastrální území	Dolní Folmava, Horní Folmava, Česká Kubice, Nový Spálenec, Starý Spálenec
počet částí	7
rozloha v ha	4597,1
počet obyvatel k 31.12.2023	975
zařazení dle závislosti	obec s dílčí vybaveností
stav ÚPD	Územní plán Česká Kubice ve znění změny č. 1 (2024)
další podklady pro rozhodování v území (ÚS – územní studie)	<ul style="list-style-type: none"> ÚS Česká Kubice – Horní Folmava, lokality č. 86,87 ÚS Česká Kubice – Za Krásnohorskou ÚS Česká Kubice – Spálenec centrum ÚS Česká Kubice, Horní Folmava – Za školou (lokalita 25) ÚS Česká Kubice – Spálenec – Za Maškem ÚS Česká Kubice – Folmava, obytná zóna u MVN ÚS Česká Kubice – Dolní Folmava

	ÚS - Rozvojová studie pro vrchol Čerchova, Malinovu Horu a Sádek ÚS Český les
další strategické dokumenty	Strategický plán rozvoje obce - ANO Pasport místních komunikací - ANO Komplexní pozemková úprava – ANO v k.ú. Starý Spálenec Revize katastru – NE

ZÁKLADNÍ CHARAKTERISTIKA OBCE

<https://www.kubice.cz/>

Obec se nachází přibližně 12 km ve vzdálenosti od města Domažlice a sousedí na západní hranici svého území s Německem.

Obec leží v nadmořské výšce 552 m n. m. a první písemnou zmínku o ní nalezneme v roce 1697. Před sto lety byla Česká Kubice oblíbeným letoviskem české smetánky. Jak bylo tehdy v módě, byly to vzdušné lázně. „V roce 1905 tu nechala babička Karla Zicha postavit penzion Krásnohorská, kde se rekreovala třeba Charlotta Masaryková s dcerou Alicí.“ Obec je známá množstvím kasín, která jsou hlavním zdrojem příjmů obecní pokladny. Území České Kubice leží přímo na státní hranici s Německem a Folmava se po roce 1989 stala frekventovaným hraničním přechodem.

Česká Kubice: Dochovaná zástavba je bez výraznější půdorysné stopy, s přízemními a polopatrovými domy převážně s okapovou orientací, souseděními podél přístupových cest. K nejhodnotnějším stavbám v obci patří např. čp.26, 27 a 34.

Folmava Horní a Dolní: Leží ve svažitém terénu na státní hranici se SRN, 12 km jižně od Domažlic, založená je zřejmě až v 17. století. Dominantou Horní Folmavy je barokní kostel sv. Antonína Paduánského z roku 1797. U kostela stojí socha sv. Jana Nepomuckého. Ve stráni v prostoru Dolní Folmavy je dochovan pamětní kříž z roku 1905. Valná většina vesměs přízemních domů v obci pochází z období kolem roku 1900. Zástavba Horní a především Dolní Folmavy je soustředěna podél přístupových cest, bez vytvoření výrazné urbanistické stopy.

Spálenec: Leží 3 km jv. Východně od České Kubice v mírně svažitém terénu, poprvé připomínána k roku 1697. Půdorysná stopa vsí doznala radikálních změn po roce 1945, kdy zde řada staveb zanikla. Zástavba, soustředěna podél přístupové cesty, je převážně přízemní a polopatrová bez výraznějších památkových kvalit. Spálenec: Leží 2 km východně od České Kubice v mírně svažitém terénu, poprvé připomínána na počátku 18. století. Dochováno několik starších objektů bez výraznějšího hospodářského zázemí.

Obec Česká Kubice je obcí s dílčí vybaveností a službami především komerčního charakteru. Obec je do jisté míry závislá na službách a na základní vybavenosti (např. zdravotnictví, školství, sociální služby, zaměstnání) v Domažlicích.

PODKLADY PRO ROZBOR UDRŽITELNÉHO ROZVOJE ÚZEMÍ

HODNOTY NA ÚZEMÍ OBCE

Architektonické a urbanistické hodnoty

Za kulturní hodnoty se považují památkově chráněné objekty a území ve smyslu zákona č. 20/187 o státní památkové péči a dále:

- drobné sakrální stavby - pamětní kříže, památník padlým ve světové válce v České Kubici, Horní Folmava, Bystřice
- významný vyhlídkový bod na Čerchově a v České Kubici
- Kurzova věž na Čerchově
- objekt bývalé vojenské rozhledny na Čerchově
- vesnické chalupy čp. 26, 27, 31 a 34 v České Kubici
- zámeček Milada čp. 38 v České Kubici
- socha Jana Nepomuckého u kostela v Horní Folmavě
- obnovená stavba Kaple sv. Petra a Pavla v k.ú. Horní Folmava
- krajinný chodník Kaftanka v k.ú. Česká Kubice
- zaniklá obec Bystřice (Fichtenbach) – zříceniny objektů skláren, mlýnů, Zámeček
- kulturní památka – kamenný most Bystřice
- významný turistický bod Tři znaky
- Hánova stezka v k.ú. Dolní Folmava

- zaniklá obec Kubička – Plassendorf v k.ú. Starý Spálenec
- zaniklá obec Stříbrné domky (Silberhäusler) v k.ú. Nový Spálenec
- zaniklé samoty Na Drahách (Drathhäuser) v k.ú. Nový Spálenec
- zaniklé samoty Slatiny (Traxelmoos) v k.ú. Nový Spálenec
- zřícenina Čertova Mlýna v k.ú. Starý Spálenec
- Rašínův kámen a Modřín v Jubilejním hájku (památný strom v České Kubici)
- významná stavba Krásnohorská v České Kubici
- Česká studánka v k.ú. Česká Kubice
- Náhon Teplé Bystřice – národní památka z roku 1571

Přírodní hodnoty

Za přírodní hodnoty se považují zvláště chráněná území ve smyslu § 14 zákona č. 114/92 o ochraně přírody a krajiny a dále:

- krajinné veduty vymezené v ZÚR
- půdy I. a II. třídy ochrany zemědělského půdního fondu
- funkční prvky územního systému ekologické stability
- zachovalé nivy v okolí vodních toků
- mokřady a prameniště
- registrované významné krajinné prvky - na katastrálních územích Horní Folmava, Česká Kubice
- krajinářsky významné kompoziční prvky - aleje, remízy, soliterní stromy, meze - nutno zpřesnit v územně plánovací dokumentaci
- alej Dubovka v Zapomenutém údolí (Bystřice)

Cenné biotopy sledované v rámci mapování biotopů soustavy Natura. Jedná se o plochy mimo lesní porosty, mimo vymezené plochy zvláště chráněných území a mimo I. a II. zóny CHKO Český les. Biotopy musí splňovat jedno kritérium reprezentativnosti A, B nebo kritérium zachovalosti A, B. Pro vymezení samostatné plochy v územním plánu je doporučeno vymezovat plochy od velikosti cca 500 m². Plochy budou upřesněny do zadání územního plánu.

Česká Kubice – T1.1 (100); L2.2B (100); V1G (100);

Starý Spálenec: T1.6 (80), M1.7 (20); T1.6 (90), K1 (10); T1.6 (85), K1 (15); L2.2B (100)

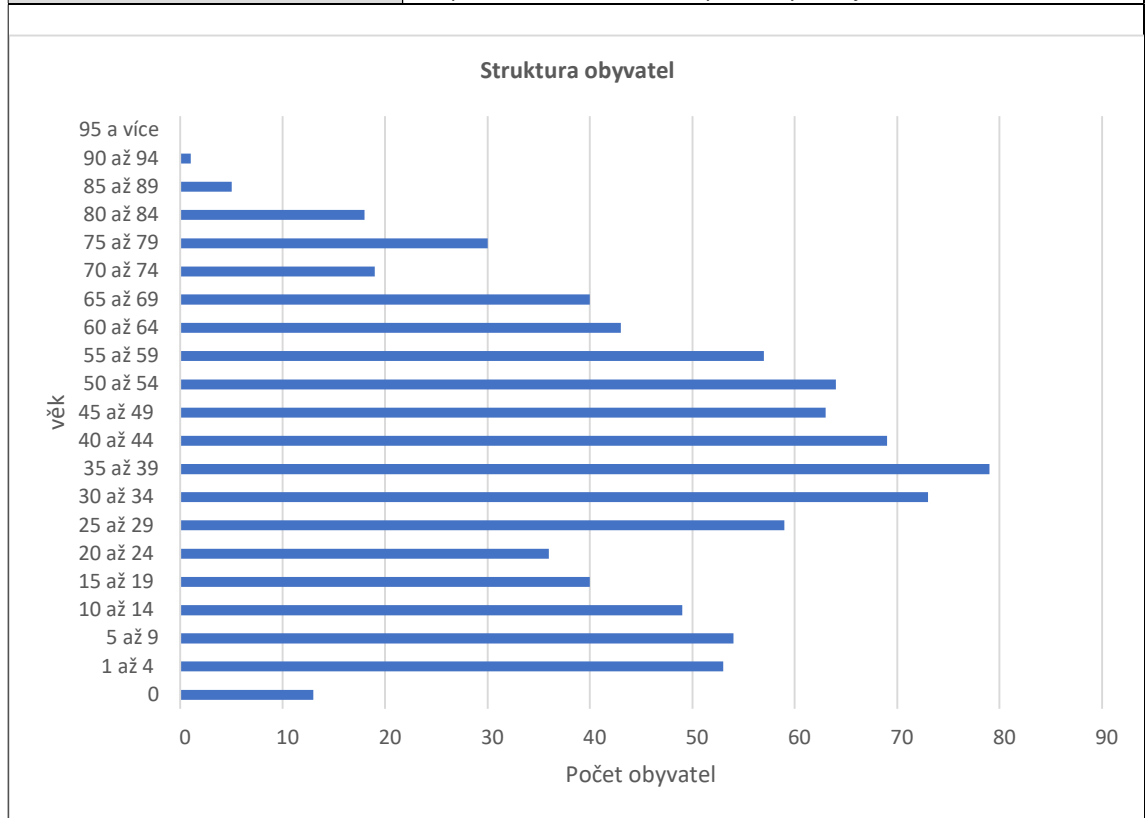
Horní Folmava: T1.6 (50), K2.1 (30), K3 (10), L2.2B (10); T1.1 (100); T1.3 (100); K1 (5), T1.6 (95); L2.2 (100); T1.6 (100); T1.6 (35), L2.2 (65); T1.5 (100); T1.9 (100); T1.1 (100)

ZJIŠTĚNÍ A VYHODNOCENÍ STAVU A VÝVOJE ÚZEMÍ, JEHO HODNOT A LIMITY VYUŽITÍ ÚZEMÍ

1. Širší územní vazby			Hodnocení
Na území ORP Domažlice	Dostupnost hraničního přechodu	Folmava (7 km)	+
Mimo území ORP Domažlice	Dostupnost krajského města Plzně a hlavního města Prahy		0
	Silniční dopravou	Plzeň – 65 km za 1:03 hod Praha – 163 km za 2:01 hod	
	Autobusovou dopravou	Plzeň – 1 přestupy Praha – 2 přestupy	
	Železniční dopravou	Plzeň – 1 přestup Praha – 1 přestup	
2. Prostorové a funkční uspořádání území			Hodnocení
3. struktura osídlení			
Obce obsluhované, obsluhující, svébytné	Obec nabízí dílčí vybavenost a služby především komerčního charakteru. Obec je ale do jisté míry závislá na službách a na základní vybavenosti (např. zdravotnictví,		ukazatel není hodnocen

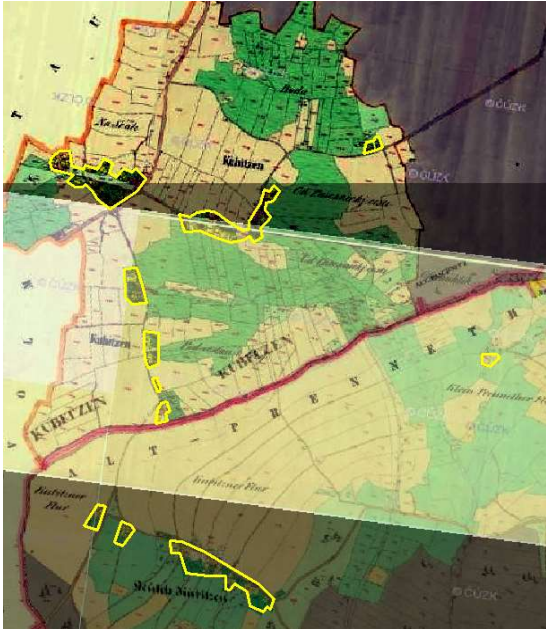
		školských, sociálních služeb, zaměstnání) v Domažlicích.	
<i>Obce ležící ve funkčně urbanizovaných územích (obce (FUA)</i>		obec leží v dosahu místního pracovního systému (Domažlic) a jsou zahrnuty do FUA, tzn. obyvatelé mají zvláště silnou vazbu na pracoviště v Domažlicích	+
PROSTOROVÉ USPOŘÁDÁNÍ ÚZEMÍ:			
<i>Charakteristika zástavby</i>		V České Kubici převládají plochy bydlení, ve Spálenci pak smíšené obytné plochy a na Folmavě smíšené obytné a smíšené komerční plochy s výškovou regulací do 1,5 NP, výjimečně do 2,5 NP, což odpovídá stávající zástavbě. Ve všech sídlech v současné době převládá výšková hladina u RD o 1,5 NP se sedlovou střechou. Zástavbě na Folmavě kolem hlavního tahu dominují reklamy upoutávající na řadu kasín, stanic pohonných hmot, obchodních domů a tržnic. V sídle Česká Kubice dominuje místně netypická stavba kasina.	
<i>Hustota zástavby</i>		Hustota zástavby je optimální a soustřeďující se převážně při hlavních tazích obcemi. U většiny objektů je dostatek prostoru pro zahrady a soukromou zeleň.	
<i>Veřejné prostory včetně jejich dostupnosti</i>		Nové a zrekonstruované ulice a dále ulice v centrálních částech obce jsou dostatečně široké s řešenými parkovacími plochami. V sídle Česká Kubice je dostatek zelených veřejných prostor pro setkávání občanů. V sídle Folmava je vzhledem ke koncentraci komerční vybavenosti dostatek parkovacích ploch. Užší ulice jsou ve spodní obytné části obce (k MVN a směrem k cyklostezce). V těchto částech se plánuje další výstavba. Komunikace současně slouží jako cyklotrasy a turistické trasy. V sídle Spálenec je pohyb pěších řešen kolem nejfrekventovanějších komunikací chodníky.	
<i>Funkční uspořádání sídla:</i>	Obytné zóny	Obytná funkce převládá nad ostatními funkcemi v místních částech Česká Kubice a Spálenec. Jedná se o ucelenou zástavbu a mezi zmíněnými částmi víceméně rozptýlenou. V části Folmava je obytná funkce rovna komerční sféře. Obytná funkce se zde soustřeďuje v horní části obce nad kostelem a ve spodní části v centru historické zástavby.	
	Veřejná vybavenost	Území je vzhledem k umístění na hraničním přechodu a v jeho blízkosti dostatečně vybaveno. Území je dopravně dobře napojeno. Na Folmavě převládá komerční vybavenost (obchody, různé služby, restaurace, kasina apod.). V České Kubici se soustřeďuje občanská vybavenost v podobě MŠ, ZŠ, sportoviště kryté i otevřené a další. Sídlo Spálenec je závislé na vybavenosti sídla Česká Kubice.	
	Výrobní a průmyslové zóny	V jižní části Spálence se nachází areál zemědělské výroby. Na Folmavě se nachází při hlavní komunikaci rozsáhlá výrobní solární energie a západně na okraji jeden zemědělský areál.	
	Rekreační zóny	Rekreační zóna je vymezena mezi Českou Kubicí a Spálencem. Výstavba je zde regulována regulačním plánem „Rekreační oblast Spálenec“. Další rekreačním bodem území je vrchol Čerchov. Území je protkáno celou řadou turistických tras a cyklotras, které mohou obyvatelům a návštěvníkům sloužit ke každodenní krátkodobé rekreaci.	
STRUKTURA OSÍDLENÍ:			
<i>Hustota osídlení</i>		21,21 byv./km ² – nízká hustota – venkovská oblast	
<i>Sociálně-ekonomická struktura</i>		Vzhledem k velikosti obce je zde dostatek pracovních příležitostí. Převládá terciální sektor (obchod a služby). Do obce přijíždí 506 lidí za zaměstnáním. Nejvíce obyvatel dojíždí za zaměstnáním do pracovního centra Domažlice. Velký podíl obyvatel dojíždí za prací do sousedního Německa.	

<i>Kvalita prostředí obce</i>	Obec nabízí pro své občany oproti jiným obcím bohatou vybavenost a možnosti především sportovního vyžití. Obyvatelé mají blízkost do okolní přírody. Velká část území spadá do CHKO Český les s řadou turistických tras a cyklotras, které mohou sloužit ke každodenní krátkodobé rekreaci. Sídlo Folmava spojuje s obcí Babylon cyklostezka. V sídle Folmava může negativně působit frekventovaná silnice I/26 a cestovní ruch v souvislosti s hraničním přechodem. Sídla Česká Kubice a Spálenec mohou naopak působit klidnějším dojmem.
<i>Demografická struktura</i>	Počet obyvatel, saldo migrace i vývoj přirozeného přírůstku dlouhodobě stoupá, index stáří je pod průměrem ORP Domažlice, což jsou dobré ukazatele. Nejvíce obyvatel je zastoupeno ve věkové skupině 35 - 39 let. Průměrný věk obyvatel je 38,179.



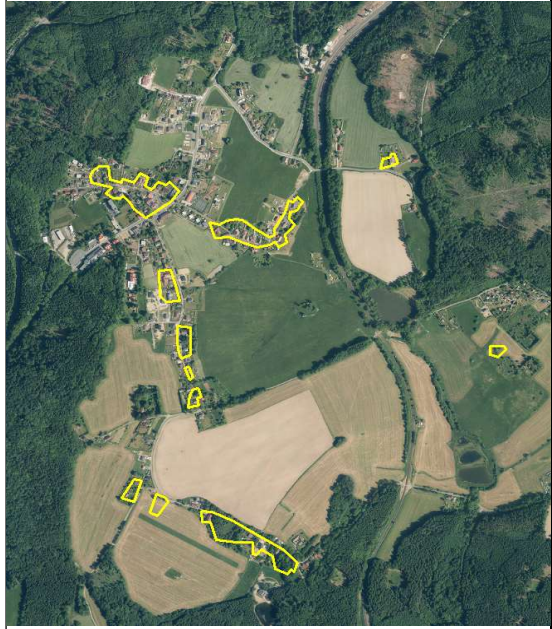
<i>Historické a kulturní souvislosti</i>	První písemná zmínka o obci pochází z roku 1697. Do roku 1869 byla vesnice součástí obce Havlovice, v letech 1880–1910 součástí obce Pasečnice a od roku 1921 je samostatnou obcí. V roce 1985 byla s Českou Kubicí sloučena obec Spálenec (původně Prenet), spolu se svými osadami Starý Spálenec (Starý Prenet), Nový Spálenec (Nový Prenet) a Spáleneček (Malý Prenet), včetně území dřívější osady Kubička (Plassendorf, zanikla k roku 1950. Po otevření hranic mezi Českem a Německem se Folmava stala jedním z hlavních hraničních přechodů, což významně podpořilo její rozvoj. Dnes je Folmava známá jako nákupní a turistická destinace pro české i německé návštěvníky. Sídlo Česká Kubice je centrem občanské vybavenosti a v současné době se zde rozvíjí hlavně bydlení v souvislosti s možností práce v blízkém Německu. Součástí správního území je nejvyšší vrchol Českého lesa Čerchov, na jejímž vrcholu byla postavena Kurzova rozhledna. Jedná se o turistickou věž, která vznikla v roce 1894 původně jako dřevěná, ale po deseti letech bylo třeba nutno vybudovat rozhlednu zděnou (kamennou).
--	--

Stabilní katastr 1838



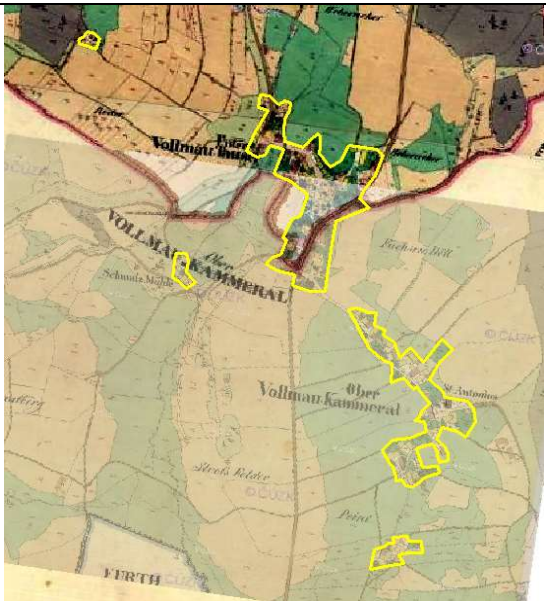
Česká Kubice

Ortofoto 2022

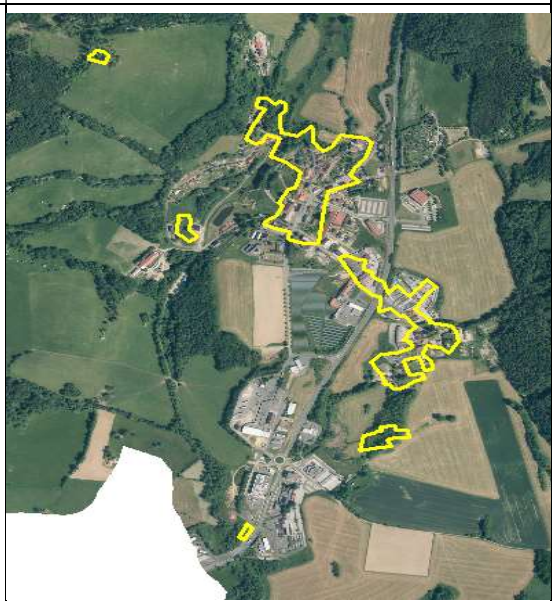


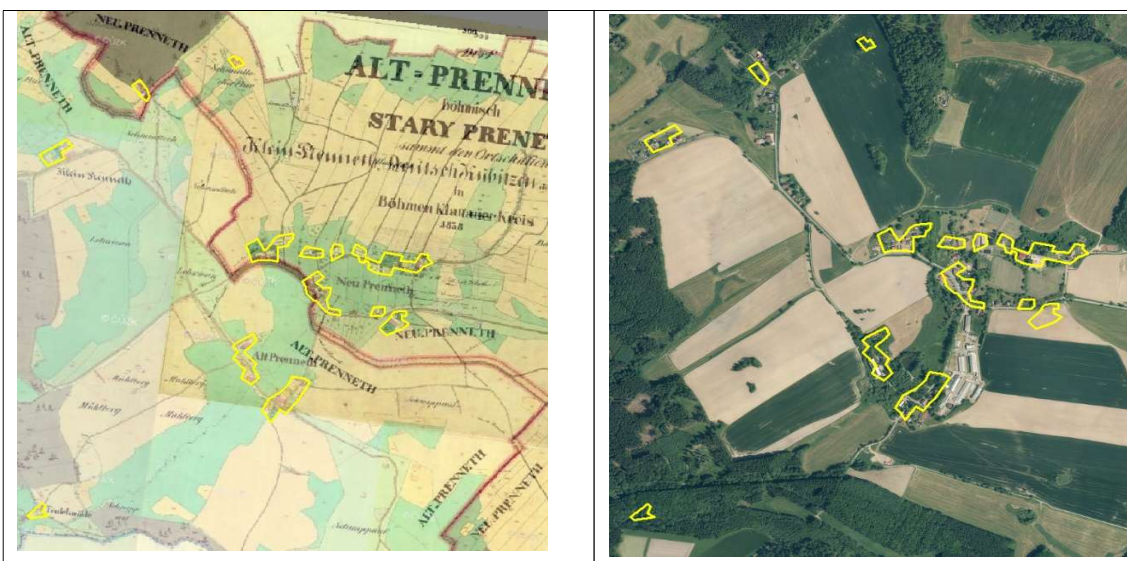
Česká Kubice

Horní Folmava, Dolní Folmava



Horní Folmava, Dolní Folmava





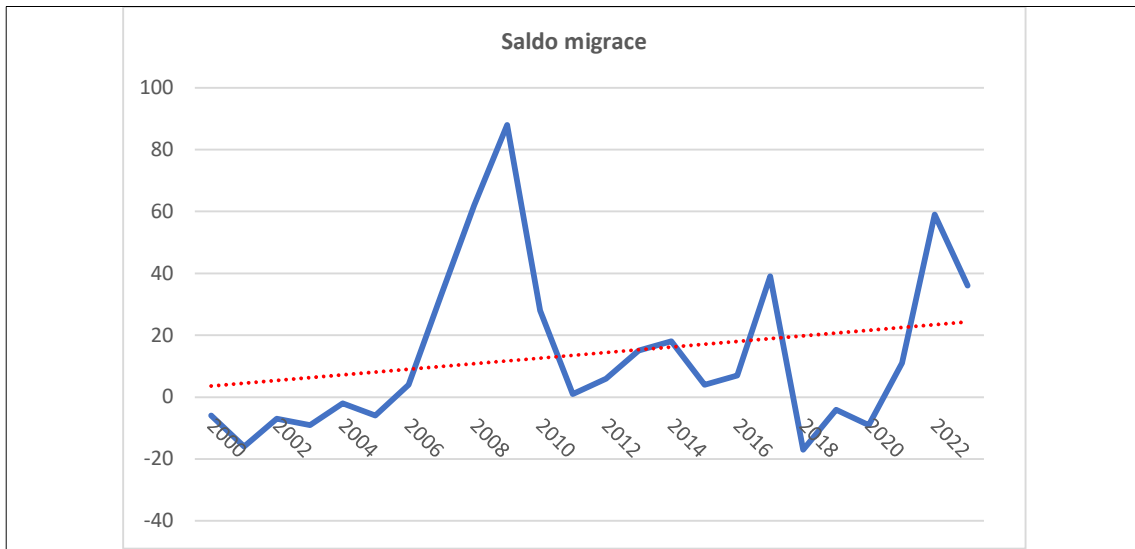
Nový Spálenec, Starý Spálenec

Nový Spálenec, Starý Spálenec

Hodnocení

Obce Česká Kubice, Folmava a Spálenec jsou regionem s převahou obytných ploch, kde Folmava zároveň slouží jako významné komerční a nákupní centrum na hranicích s Německem. Česká Kubice poskytuje bohatou občanskou vybavenost včetně škol a sportovišť, zatímco Folmava je známá svými kasiny, obchody a nákupními možnostmi. Spálenec si zachovává venkovský charakter se smíšenou obytnou a zemědělskou funkcí. Rekreace je zde podpořena množstvím turistických tras, cyklostezek a blízkostí vrcholu Čerchov s rozhlednou. Region zažívá demografický růst a nabízí řadu pracovních příležitostí, zejména v terciárním sektoru a díky dobrému napojení na německý pracovní trh.

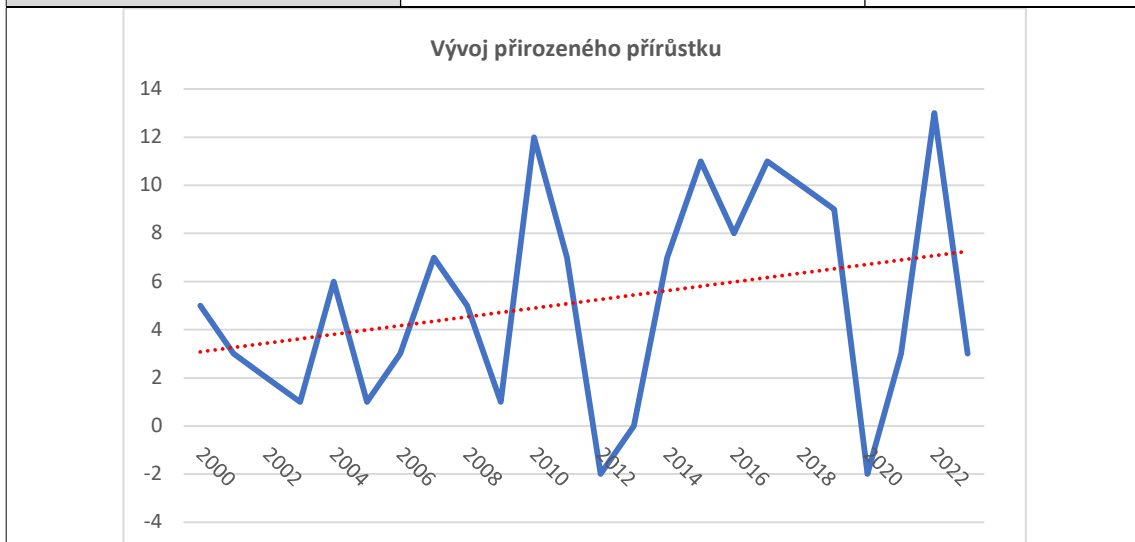
4. Sociodemografické podmínky a bydlení		Hodnocení																										
Vývoj počtu obyvatel	stoupající	+																										
<table border="1"> <caption>Vývoj počtu obyvatel</caption> <thead> <tr> <th>Year</th> <th>Population</th> </tr> </thead> <tbody> <tr><td>2000</td><td>580</td></tr> <tr><td>2002</td><td>600</td></tr> <tr><td>2004</td><td>600</td></tr> <tr><td>2006</td><td>600</td></tr> <tr><td>2008</td><td>750</td></tr> <tr><td>2010</td><td>850</td></tr> <tr><td>2012</td><td>850</td></tr> <tr><td>2014</td><td>900</td></tr> <tr><td>2016</td><td>950</td></tr> <tr><td>2018</td><td>950</td></tr> <tr><td>2020</td><td>850</td></tr> <tr><td>2022</td><td>980</td></tr> </tbody> </table>			Year	Population	2000	580	2002	600	2004	600	2006	600	2008	750	2010	850	2012	850	2014	900	2016	950	2018	950	2020	850	2022	980
Year	Population																											
2000	580																											
2002	600																											
2004	600																											
2006	600																											
2008	750																											
2010	850																											
2012	850																											
2014	900																											
2016	950																											
2018	950																											
2020	850																											
2022	980																											
Saldo migrace	stoupající	+																										



Vývoj přirozeného přírůstku

stoupající

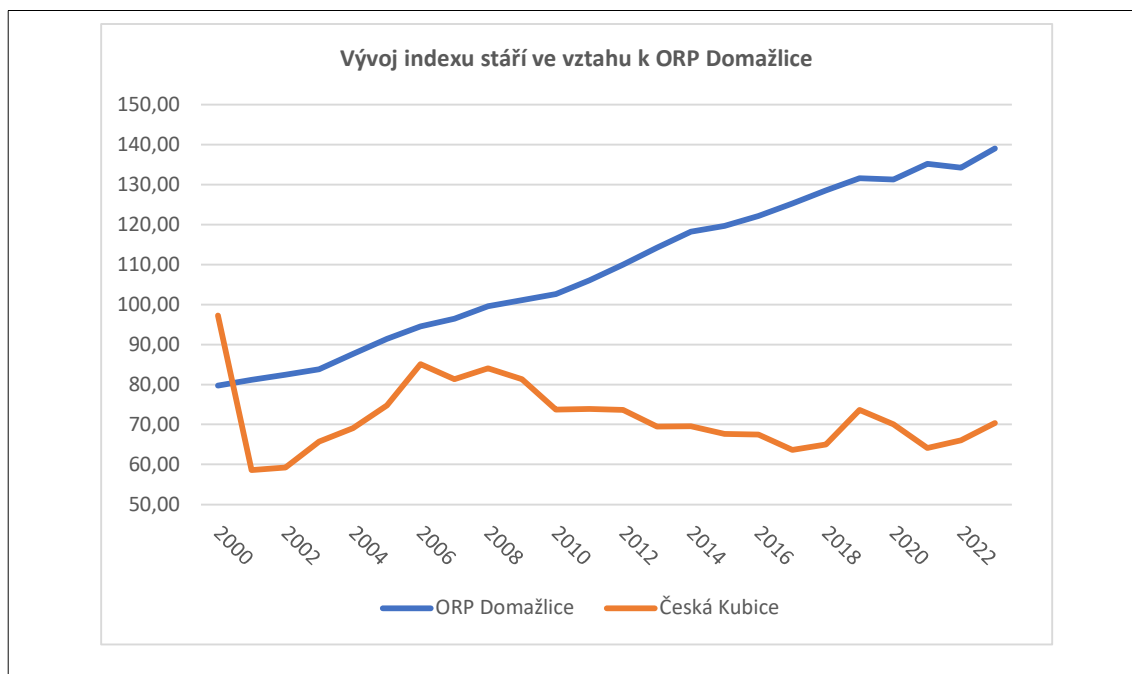
+



Vývoj indexu stáří ve vztahu k ORP Domažlice

hodnoty jsou výrazně pod průměrem ORP Domažlice.

+



<i>Připravované plochy k bydlení v ÚP</i>	v územním plánu je vymezeno dostatek pozemků k výstavbě	+
<i>Vývoj počtu dokončených bytů</i>	stoupající	+
5. Příroda a krajina		Hodnocení
<i>Koeficient ekologické stability</i>	6,40 (přírodní a přírodě blízká krajina)	+
<i>Přítomnost chráněných území</i>	na území obce se vyskytuje řada chráněných území vč. I. zón CHKO Český les, na území zasahuje evropsky významná lokalita – Čerchovský les, přírodní park Český les, přírodní rezervace Smrčí a národní přírodní rezervace Čerchovské hvozdy, několik registrovaných významných krajinných prvků - zejména prameništ a památných stromů (modřín v Jubilejním hájku, Fremuthova jedle, smrk u Zámečku a skupina stromů Dubovka v Zapomenutém údolí)	+
<i>Prvky rozptýlené a doprovodné zeleně v krajině (RDZ)</i>	obec leží v podhorské příhraniční oblasti, její jihovýchodní část je intenzivněji zemědělsky využívaná; zejména v jihovýchodní části obce je vhodné doplnit liniíovou zeleň (zejména v okolí polních cest)	+
6. Vodní režim		Hodnocení
<i>Zranitelná oblast vodního režimu</i>	obec není zahrnuta do zranitelné oblasti	0
<i>Ochranné pásmo vodních zdrojů</i>	v části Česká Kubice je vymezené ochranné pásmo částečně do zastavěného území, ale neblokuje rozvoj sídla	0
<i>Záplavové území</i>	na území obce není stanoveno záplavové území	0
<i>Odvodněné území niv</i>	na území obce není stanoveno záplavové území	0

7. Horninové prostředí		Hodnocení
<i>Zdroje nerostných surovin</i>	na území obce se nenachází žádné zdroje nerostných surovin	0
<i>Ohrožení těžbou</i>	obec není ohrožena těžbou	0
<i>Výskyt poddolovaných území</i>	na území obce se nevyskytují poddolovaná území	0
8. Kvalita životního prostředí		Hodnocení
<i>Hodnoty radonového rizika</i>	oblast vysokého radonového rizika okrajově zasahuje v částech Česká Kubice a Horní Folmava do zastavěného území, vzhledem k velikosti území je ukazatel hodnocen nulou	0
<i>Zdroje znečištění</i>	v obci nejsou významné zdroje znečištění	+
<i>Stoupající doprava</i>	v důsledku intenzivního přeshraničního styku a realizace různých zábavních zařízení došlo k nárůstu silniční dopravy na silnici I. třídy směr hraniční přejezd Folmava, ve směru Česká Kubice – Spálenec se intenzita dopravy výrazně nezvýšila	-
9. Zemědělský půdní fond a pozemky určené k plnění funkce lesa		Hodnocení
<i>Třída ochrany dle BPEJ</i>	mírně převažují půdy IV., V. třídy ochrany ZPF	0
<i>Odvodněné pozemky</i>	odvodněné jsou převážně půdy IV. a V. třídy ochrany ZPF	-
<i>Ohrožení větrnou erozí</i>	na území Horní Folmavy se nachází půdní blok s výskytem půd nejohroženějších k větrné erozi	-
<i>Ohrožení vodní erozí</i>	na území se nachází lokality s extrémním ohrožením půd vodní erozí, nejvíce jsou ohroženy půdní bloky v k.ú. Starý Spálenec a v k.ú. Nový Spálenec	-
<i>Lesy hospodářské, ochranné a zvláštního určení</i>	plocha lesů zaujímá 73,9 % území obce	+
<i>Ohrožení kůrovcem</i>	na území obce se nachází menší i větší lesní plochy vytěžené nebo čekající na vytěžení v rámci kůrovcové kalamity	-
10. Občanská vybavenost včetně její dostupnosti a veřejná prostranství		Hodnocení
<i>Občanská vybavenost</i>	mateřská škola a první stupeň základní školy s družinou v České Kubici, knihovna, obchod s potravinami, restaurace, hospoda, penzion (ubytovna), pošta a CzechPOINT. V České Kubici dětské, víceúčelové, fotbalové hřiště, sportovní hala, squash, venkovní tenisové kurty, posilovna a kynologický areál; na Folmavě se nachází dětské, víceúčelové hřiště a běžecká dráha; v obci působí dobrovolní hasiči, myslivci, fotbalisté a kynologové; vzhledem k velikosti a potenciálu obce je vhodné vybavenost obce doplnit sálem pro konání kulturních a společenských akcí.	+

Vhodné prostory pro konání veřejných akcí	obec nemá dostatek vhodných prostor pro konání veřejných akcí	-																																																						
11. Dopravní infrastruktura včetně její dostupnosti		Hodnocení																																																						
Dopravní dostupnost	obec je napojena na celostátní železniční síť a silnici I. třídy, ovšem počet zastavujících vlaků je v posledních letech snížen	+																																																						
12. Technická infrastruktura včetně její dostupnosti		Hodnocení																																																						
Technická infrastruktura	obec má vodovod a kanalizaci včetně ČOV; obec není plynofikována	0																																																						
13. Ekonomické a hospodářské podmínky		Hodnocení																																																						
Vývoj nezaměstnanosti	hodnoty jsou převážně pod průměrem ORP Domažlice	+																																																						
<p style="text-align: center;">Vývoj nezaměstnanosti</p> <table border="1"> <caption>Data for Vývoj nezaměstnanosti</caption> <thead> <tr> <th>Year</th> <th>Česká Kubice (%)</th> <th>ORP Domažlice (%)</th> </tr> </thead> <tbody> <tr><td>2005</td><td>5.5</td><td>4.5</td></tr> <tr><td>2006</td><td>6.0</td><td>4.0</td></tr> <tr><td>2007</td><td>4.0</td><td>3.0</td></tr> <tr><td>2008</td><td>5.0</td><td>4.0</td></tr> <tr><td>2009</td><td>7.0</td><td>7.0</td></tr> <tr><td>2010</td><td>7.0</td><td>7.0</td></tr> <tr><td>2011</td><td>6.0</td><td>6.0</td></tr> <tr><td>2014</td><td>6.0</td><td>5.5</td></tr> <tr><td>2015</td><td>5.0</td><td>5.0</td></tr> <tr><td>2016</td><td>2.0</td><td>3.0</td></tr> <tr><td>2017</td><td>2.0</td><td>2.0</td></tr> <tr><td>2018</td><td>1.0</td><td>2.0</td></tr> <tr><td>2019</td><td>1.0</td><td>2.0</td></tr> <tr><td>2020</td><td>0.0</td><td>3.5</td></tr> <tr><td>2021</td><td>0.0</td><td>3.0</td></tr> <tr><td>2022</td><td>4.0</td><td>2.5</td></tr> <tr><td>2023</td><td>2.5</td><td>2.5</td></tr> </tbody> </table>			Year	Česká Kubice (%)	ORP Domažlice (%)	2005	5.5	4.5	2006	6.0	4.0	2007	4.0	3.0	2008	5.0	4.0	2009	7.0	7.0	2010	7.0	7.0	2011	6.0	6.0	2014	6.0	5.5	2015	5.0	5.0	2016	2.0	3.0	2017	2.0	2.0	2018	1.0	2.0	2019	1.0	2.0	2020	0.0	3.5	2021	0.0	3.0	2022	4.0	2.5	2023	2.5	2.5
Year	Česká Kubice (%)	ORP Domažlice (%)																																																						
2005	5.5	4.5																																																						
2006	6.0	4.0																																																						
2007	4.0	3.0																																																						
2008	5.0	4.0																																																						
2009	7.0	7.0																																																						
2010	7.0	7.0																																																						
2011	6.0	6.0																																																						
2014	6.0	5.5																																																						
2015	5.0	5.0																																																						
2016	2.0	3.0																																																						
2017	2.0	2.0																																																						
2018	1.0	2.0																																																						
2019	1.0	2.0																																																						
2020	0.0	3.5																																																						
2021	0.0	3.0																																																						
2022	4.0	2.5																																																						
2023	2.5	2.5																																																						
Hospodaření obce	celková likvidita je 5,68 %, podíl cizích zdrojů k celkovým aktivům je 1,24 %	+																																																						
<p style="text-align: center;">Hospodaření obce</p> <table border="1"> <caption>Data for Hospodaření obce</caption> <thead> <tr> <th>Year</th> <th>Podíl cizích zdrojů (%)</th> <th>Celková likvidita (%)</th> </tr> </thead> <tbody> <tr><td>2010</td><td>1.8</td><td>0</td></tr> <tr><td>2011</td><td>2.2</td><td>2</td></tr> <tr><td>2012</td><td>5.0</td><td>4</td></tr> <tr><td>2013</td><td>4.8</td><td>4</td></tr> <tr><td>2014</td><td>2.0</td><td>18</td></tr> <tr><td>2015</td><td>1.8</td><td>18</td></tr> <tr><td>2016</td><td>1.0</td><td>60</td></tr> <tr><td>2017</td><td>2.5</td><td>18</td></tr> <tr><td>2018</td><td>2.0</td><td>12</td></tr> <tr><td>2019</td><td>2.5</td><td>8</td></tr> <tr><td>2020</td><td>1.2</td><td>12</td></tr> <tr><td>2021</td><td>0.8</td><td>18</td></tr> <tr><td>2022</td><td>1.2</td><td>8</td></tr> <tr><td>2023</td><td>1.3</td><td>5</td></tr> </tbody> </table>			Year	Podíl cizích zdrojů (%)	Celková likvidita (%)	2010	1.8	0	2011	2.2	2	2012	5.0	4	2013	4.8	4	2014	2.0	18	2015	1.8	18	2016	1.0	60	2017	2.5	18	2018	2.0	12	2019	2.5	8	2020	1.2	12	2021	0.8	18	2022	1.2	8	2023	1.3	5									
Year	Podíl cizích zdrojů (%)	Celková likvidita (%)																																																						
2010	1.8	0																																																						
2011	2.2	2																																																						
2012	5.0	4																																																						
2013	4.8	4																																																						
2014	2.0	18																																																						
2015	1.8	18																																																						
2016	1.0	60																																																						
2017	2.5	18																																																						
2018	2.0	12																																																						
2019	2.5	8																																																						
2020	1.2	12																																																						
2021	0.8	18																																																						
2022	1.2	8																																																						
2023	1.3	5																																																						
Dostupnost ploch pro podnikání	obec má dostatek stabilizovaných i návrhových ploch pro podnikání, které	+																																																						

	odpovídá charakteru obce (především místní části Folmava, popř. Česká Kubice)	
<i>Daňová výtěžnost</i>	činí 112,2 (průměr za ORP Domažlice činí 20,6)	+
14. Rekreace a cestovní ruch		Hodnocení
<i>Turistické cíle</i>	území je atraktivní z pohledu turistiky, přítomnost celostátně významného hraničního přechodu Folmava	+
<i>Veřejné koupaliště</i>	obec má vhodné prostory ke koupání (rybník na České Kubici a Spálení, retenční nádrž na Nové Kubici, malá vodní nádrž na Folmavě)	+
<i>Cyklotrasa, cyklostezka, naučná stezka</i>	obec je napojena na síť turistických stezek a cyklotras vč. mezinárodní cyklostezky, obec má dobře zpřístupněné okolí zpevněnými cestami např. k rodinným vycházkám	+
<i>Ubytovací zařízení</i>	na území obce jsou ubytovny, penziony	+
15. Bezpečnost a ochrana obyvatel		Hodnocení
<i>Povodňové riziko</i>	na území se nenachází ohrožené objekty povodněmi, ohrožující objekty se nachází na okrajích místních částí - ČOV Horní Folmava a Starý Spálenec	0
<i>Zdroje znečištění</i>	v obci nejsou významné zdroje znečištění. Jako možný zdroj emisního znečištění je zvyšující se dopravní intenzita na silnici I/26	0
<i>Stoupající doprava</i>	intenzita dopravy se od roku 2010 stále zvyšuje	-

ROZBOR UDRŽITELNÉHO ROZVOJE ÚZEMÍ	
ZJIŠTĚNÍ A VYHODNOCENÍ POZITIV A NEGATIV	
POZITIVA (+)	NEGATIVA (-)
HOSPODÁŘSKÉ PROSTŘEDÍ	
1. ŠIRŠÍ ÚZEMNÍ VZTAHY	
+ dostupnost hraničního přechodu	
2. PROSTOROVÉ A FUNKČNÍ USPOŘÁDÁNÍ ÚZEMÍ	
3. STRUKTURA OSÍDLENÍ	
+ obec leží v dosahu místního pracovištního systému (Domažlic) a je zahrnutý do FUA	
11. DOPRAVNÍ INFRASTRUKTURA VČETNĚ JEJÍ DOSTUPNOSTI	
+ dobrá dopravní dostupnost	
12. TECHNICKÁ INFRASTRUKTURA VČETNĚ JEJÍ DOSTUPNOSTI	
13. EKONOMICKÉ A HOSPODÁŘSKÉ PODMÍNKY	
+ hospodaření obce	
+ daňová výtěžnost	
+ hodnoty vývoje nezaměstnanosti jsou převážně pod průměrem ORP Domažlice	

+ dostupnost ploch pro podnikání	
SOUDRŽNOST SPOLEČENSTVÍ OBYVATEL ÚZEMÍ	
2. PROSTOROVÉ A FUNKČNÍ USPOŘÁDÁNÍ ÚZEMÍ	
3. STRUKTURA OSÍDLENÍ	
+ obec leží v dosahu místního pracovištního systému (Domažlic) a je zahrnuta do FUA	
4. SOCIODEMOGRAFICKÉ PODMÍNKY A BYDLENÍ	
+ vývoj počtu obyvatel	
+ stoupající saldo migrace	
+ vývoj přirozeného přírůstku	
+ hodnoty indexu stáří jsou převážně pod průměrem ORP Domažlice	
+ dostatek pozemků k výstavbě RD	
+ stoupající vývoj v počtu dokončených bytů	
10. OBČANSKÁ VYBAVENOST VČETNĚ JEJÍ DOSTUPNOSTI	
+ dobrá občanská vybavenost	
11. DOPRAVNÍ INFRASTRUKTURA VČETNĚ JEJÍ DOSTUPNOSTI	
+ dobrá dopravní dostupnost	
12. TECHNICKÁ INFRASTRUKTURA VČETNĚ JEJÍ DOSTUPNOSTI	
14. REKREACE A CESTOVNÍ RUCH	
+ nabídka turistických cílů	
+ veřejné koupaliště	
+ obec je napojena na řadu turistických i cyklistických stezek	
+ v obci je několik ubytovacích zařízení	
15. BEZPEČNOST A OCHRANA OBYVATEL	
	- zvyšující se intenzita dopravy - na území obce se nachází území ohrožené zvláštními povodněmi
ŽIVOTNÍ PROSTŘEDÍ	
5. PŘÍRODA A KRAJINA	
+ koeficient ekologické stability	
+ přítomnost chráněných území	
+ dostatek rozptýlené a doprovodné zeleně v krajině	
6. VODNÍ REŽIM	
7. HORNINOVÉ PROSTŘEDÍ	
8. KVALITA ŽIVOTNÍHO PROSTŘEDÍ	
+ v obci nejsou významné zdroje znečištění	- zvyšující se intenzita dopravy
9. ZEMĚDĚLSKÝ PŮDNÍ FOND A POZEMKY URČENÉ K PLNĚNÍ FUNKCE LESA	
+ 73,9 % území obce zaujímají lesy	- výskyt kůrovcové kalamity - odvodněné pozemky především IV. a V. třídy ochrany - výskyt vodní eroze - výskyt větrné eroze

VYHODNOCENÍ VYVÁŽENOSTI ÚZEMNÍCH PODMÍNEK A JEDNOTLIVÝCH OBLASTÍ MEZI SEBOU		
HOSPODÁŘSKÝ	SOCIÁLNÍ	ŽIVOTNÍ
7 +	11 +	0
<p>Obec Česká Kubice má silné oblasti pro udržitelný rozvoj území v podmínkách pro hospodářský rozvoj a pro soudržnost obyvatel v území. Rozvoj obce by se měl nadále zaměřit na podporu dopravní a technické infrastruktury, sociální potřeby obyvatel (škola - škola, zdravotnictví, sociální péče apod.).</p> <p>Díky své výhodné poloze a dobrému spojení s Německem je obec Česká Kubice atraktivní jak pro nové obyvatele, tak pro investice, což vede k jejímu demografickému růstu a nabízí stabilní pracovní příležitosti zejména v terciárním sektoru (obchod a služby).</p>		

HLAVNÍ POŽADAVKY NA ZMĚNY V ÚZEMÍ
<p>Požadavky vyplývající ze ZÚR Plzeňského kraje ve znění Aktualizace č. 1, 2, 3 a 4</p> <ul style="list-style-type: none"> - OR4 Rozvojová osa Plzeň – Domažlice – hranice ČR – <i>v platném ÚP zapracováno</i> - SON1 Specifická oblast Český les – <i>v platném ÚP zapracováno</i> - ŽD17/03 – úsek Zbůch – Česká Kubice, modernizace – zdvojkolejnění a elektrifikace se směrovou optimalizací – <i>v platném ÚP zapracováno</i> - SD26/06 – Babylon obchvat – <i>v platném ÚP zapracováno</i> - Prioritní dálková cyklotrasa (CT): Středočeský kraj – Těně – Rokycany – Plzeň – Stod – Staňkov – Horšovský Týn – Domažlice – Babylon – Česká Kubice – hraniční přechod Folmava – SRN - Krajina KR 04 – Všerubská vrchovina zapracovat
<p>Požadavky/úkoly/problémy k řešení v ÚPD</p> <p>Zpracovatel územního plánu provede vyhodnocení definovaných hodnot a poté stanoví jejich ochranu. U architektonických a urbanistických hodnot zpracovatel stanoví takové regulativy, které povedou k posílení nebo zachování uvedených hodnot obce. S ohledem na problematiku umísťování mobilních domů jako staveb hlavních i jako staveb doplňkových ke stávajícímu bydlení (výměnky), zpracovatel stanoví podmínky (výška objektů, charakter, objem – proporcionalita mobilních domů vůči okolní zástavbě), za kterých lze mobilní domy v území umísťovat a případně v jakých funkčních plochách budou přípustné či naopak vyloučeny.</p> <p>V rámci ochrany veřejných prostranství bude prověřena možnost stanovení vhodného charakteru oplocení směrem do veřejného prostoru (např. formou stanovení průhlednosti či vyloučením staveb plného/prefabrikovaného oplocení ve vymezených lokalitách či ve všech plochách, výška atp.).</p> <p>V lokalitách s možností výstavby více rodinných domů, zpracovatel prověří možnost stanovení etapizace, jako podmínky pro rozhodování v území. Etapizace bude spočívat ve vybudování dopravní a technické infrastruktury s odpovídajícím veřejným prostranstvím a až následnou výstavbou rodinných domů. Etapizace může rovněž stanovit k zastavitelným plochám pořadí (prioritu), v jakém se začnou využívat.</p> <p>V rámci nových ploch veřejných prostranství a při rekonstrukci stávajících, bude rovněž řešena modrozelená infrastruktura sídla – tzn. využití dešťových vod formou souborů opatření sloužících k udržení vody v zástavbě či navazující krajině, mající dopad na zmírnění negativních projevů plynoucích ze změny klimatu.</p> <p>Přírodní hodnoty zpracovatel vymezení zejména jako plochy přírodní, nezastavitelné, s výjimkou veřejně prospěšných staveb dopravní a technické infrastruktury. V případě, že budou přírodní hodnoty zahrnuty do zastavitelných ploch, provede zpracovatel územního plánu náležité odůvodnění a navrhne kompenzační opatření, které eliminuje znehodnocení či poškození konkrétní přírodní hodnoty.</p> <p>Zpracovatel bude místní části Spáleneček, Nová Kubice a Dolní Folmava rozvíjet jako venkovské sídlo se zachováním tradičních hodnot a venkovské architektury se zaměřením především přírodní hodnoty, zdroje a na rekreaci. Výroba řešena především formou řemeslnické výroby a drobných živností s max. několika zaměstnanci. Typ bydlení především venkovského charakteru tzn. s převládajícím podílem zahrad a možností chovatelských a pěstitelských činností.</p>

Místní části Nový Spálenec a Starý Spálenec se budou rozvíjet jako venkovské sídlo se zachováním tradičních hodnot a venkovské architektury se zaměřením především přírodní hodnoty, zdroje a na rekreaci. Výroba řešena především formou řemeslnické výroby a drobných živností s max. několika zaměstnanci. Typ bydlení venkovského charakteru s omezeným podílem zahrad vč. chovatelských a pěstitelských činností.

Místní část Česká Kubice se bude rozvíjet jako střediskové sídlo s nižším podílem služeb, vybavenosti a výroby. Typ bydlení venkovského charakteru s převládajícími plochami čistého bydlení a okrasnými zahradami s vyloučením rušících činností.

Horní Folmava bude rozvíjena jako centrum služeb komerčního charakteru (zábavné zóny) a průmyslové zóny ve spojitosti se silnicí č. I/26 (spojení hraničního přechodu s Německem a krajského města Plzně).

Zpracovatel ÚP zpracuje

- nově vymezený ÚSES na území CHKO Český les, který prošel v roce 2023 revizí;
- zapracovat PSZ z ukončených komplexních pozemkových úprav v k.ú. Starý Spálenec, Nový Spálenec;
- zapracovat požadavky vyplývající ze zpracované územní studie Český les;
- aktualizaci zastavěného území

Při zpracování územního plánu musí být prověřena/provedena:

1. zmírnění nebo omezení urbanistických, dopravních a hygienických závad

- šířka veřejného prostoru (ulice) od č.p. 101 po č.p. 81 v sídle Dolní Folmava- tato místní komunikace slouží současně jako turistická trasa pro pěší a cyklisty;
- zapracovat veřejná prostranství ze zpracovaných územních studií v jednotlivých lokalitách a prověřit ostatní vymezené návrhové plochy bydlení, smíšené obytné a občanské vybavenosti nad 20 000 m² a současně u nich stanovit etapizaci s vyřešením prvořadě vymezení veřejných prostranství, popř. stanovit podmínku regulačního plánu;
- existence světelného znečištění v místní části Horní Folmava, jehož zdrojem jsou reklamy zábavných podniků – bude prověřen vhodný regulativ pro eliminaci světelného smogu

2. zmírnění nebo omezení vzájemných střetů záměrů na provedení změn v území,

- nebyly zjištěny vzájemné střety záměrů v území

3. zmírnění nebo omezení střetů těchto záměrů s limity využití území a s hodnotami v území

- nebyla zjištěna potřeba řešit střety záměrů s limity a hodnotami v území

4. odstranění nebo zmírnění vlivů negativ v území

- na území obce (okolí Spálenečku, Spálence) jsou vytipovány rizikové údolnice a orné plochy s potencionálním rizikem vodní eroze. Dále se v okolí Spálenečku a Starého Spálence nachází odvodněné údolní nivy a odvodněné prvky systému ekologické stability. V rámci ÚP budou tyto lokality prověřeny a případně budou navržena protierozní či revitalizační opatření.

- potřeba ochrany hlavních odvodňovacích zařízení a odvodňovacích kanálů a na základě vyhodnocení zpracovatele územního plánu bude ve veřejném zájmu navrženo jejich zrušení – revitalizace.

Řada odvodňovacích kanálů a zařízení zbytečně odvádí vodu z krajiny, čímž dochází k prohlubování nedostatku vody v krajině. Zpracovatel ve veřejném zájmu vyhodnotí potřebu těchto zařízení a navrhne jejich zrušení či revitalizaci. Požadavek navazuje na Konceptci na ochranu před následky sucha pro území České republiky

PROBLÉMY, KTERÉ NELZE ŘEŠIT V ÚPD

- nadměrné dopravní zatížení na křižovatce silnice I/26 (dotazníkové šetření 2020) – v jednání s ŘSD
- obec nemá vhodné prostory pro konání veřejných akcí (dotazníkové šetření 2020)
- problém s černými skládkami u komunikace I/26 a II/190 (dotazníkové šetření 2020)