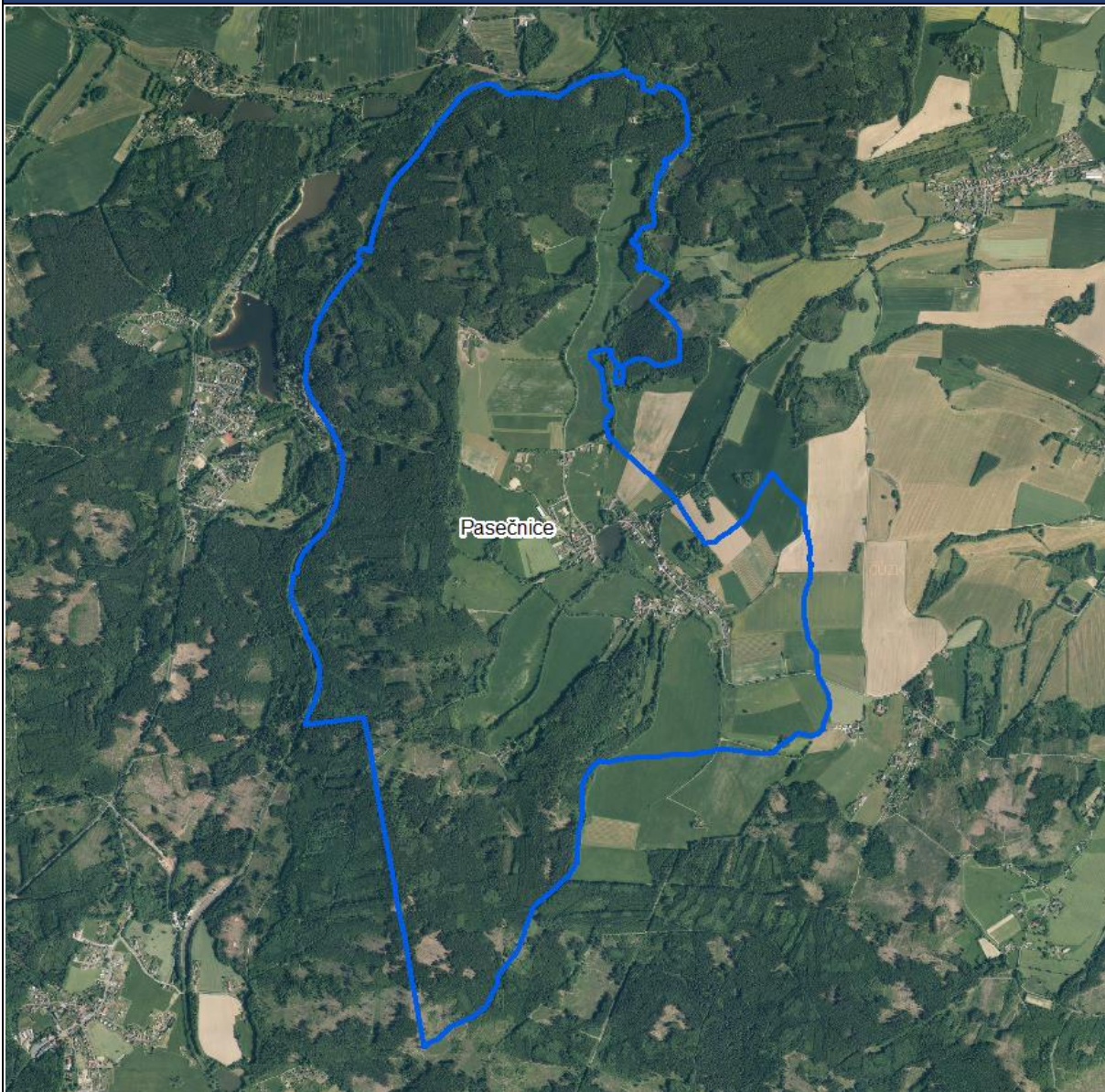


VI. ÚPLNÁ AKTUALIZACE ÚZEMNĚ ANALYTICKÝCH PODKLADŮ 2024 ORP DOMAŽLICE  
ROZBOR UDRŽITELNÉHO ROZVOJE ÚZEMÍ

## PASEČNICE



### ZÁKLADNÍ ÚDAJE O OBCI

statut	obec
působnost	obec I.
stavební úřad	Domažlice
katastrální území	Pasečnice
počet částí	2
rozloha v ha	774,8
počet obyvatel k 31.12.2023	192
zařazení dle závislosti	obec závislá na vybavenosti okolních obcí
stav ÚPD	územní plán Pasečnice ve znění změny č. 1 (2023)
další podklady pro rozhodování v území	
další strategické dokumenty	Komplexní pozemková úprava – NE Revize katastru – ANO

Městský úřad Domažlice, odbor výstavby a územního plánování  
Nám. Míru 1, 344 20 Domažlice  
Ing. Jiří Lahoda, Ing. Martina Královcová

## ZÁKLADNÍ CHARAKTERISTIKA OBCE

<https://www.novykramolin.cz/>

Obec Pařezov se nachází 5,5 km jižně od Domažlic v nadmořské výšce 515 m n. m.

Ves ležící v rovinatém i mírně svažitém terénu, poprvé zmiňována v roce 1393. Ve středověku zde bylo probošství kladrubského kláštera. Stará Pasečnice v 15. století zanikla a byla obnovena až o tři století později. Nová Pasečnice vznikla rozparcelováním někdejšího vrchnostenského dvora v období tzv. raabizačních reforem. V prostoru Nové Pasečnice poutá zaslouženou pozornost zčásti roubená chalupa č. 11 s vysokou polovalbovou střechou. Roubenou část kryje po obvodu stěn šindel. U č.p. 19 stojí pamětní kříž. Pod hrází pasečnického rybníka stojí opuštěný mlýn č.p. 32. V místech Staré Pasečnice zůstalo zachováno několik původních statků ležících podél přístupové cesty s přízemními i polopatrovými domy převážně se štitovou orientací. Z dochovaných usedlostí poutá zaslouženou pozornost č. 38, s roubeným obytným stavením a velkou klenutou branou. V prostoru mezi Starou a Novou Pasečnicí je dochováno několik pamětních křížů, např. u č.p. 7 z roku 1903. Při cestě ke staropasečnickým statkům stojí pamětní kříž datovaný do roku 1866 a sloupová zvonička.

Obec Pasečnice je obcí obsluhovanou, která je na základní vybavenosti (např. zdravotnictví, školství, sociální služby, zaměstnání) závislá na Domažlicích.

## PODKLADY PRO ROZBOR UDRŽITELNÉHO ROZVOJE ÚZEMÍ

### HODNOTY NA ÚZEMÍ OBCE

#### Architektonické a urbanistické hodnoty

*Za kulturní hodnoty se považují památkově chráněné objekty a území ve smyslu zákona č. 20/187 o státní památkové péči a dále:*

#### **Architektonické a urbanistické hodnoty**

*Za kulturní hodnoty se považují památkově chráněné objekty a území ve smyslu zákona č. 20/187 o státní památkové péči a dále:*

- drobné sakrální stavby - kaple sv. Františka z Assisi, křížky (pamětní kříže), pomníky
- historické jádro části Staré a Nové Pasečnice jako urbanisticky významný kompoziční prostor
- venkovské stavení s branou ve Staré Pasečnici
- venkovské chalupy čp. 1, 25 a 31 vč. brány a špýcharu a eč.11
- roubené stavení ve směru na Starou Huť č.ev. 5

#### Přírodní hodnoty

*Za přírodní hodnoty se považují zvláště chráněná území ve smyslu § 14 zákona č. 114/92 o ochraně přírody a krajiny a dále:*

- krajinné veduty a území rybníčné krajiny vymezené v ZÚR
- funkční prvky územního systému ekologické stability
- zachovalé nivy v okolí vodních toků
- mokřady a prameniště
- krajinnásky významné kompoziční prvky - aleje, remízy, solitérní stromy, meze

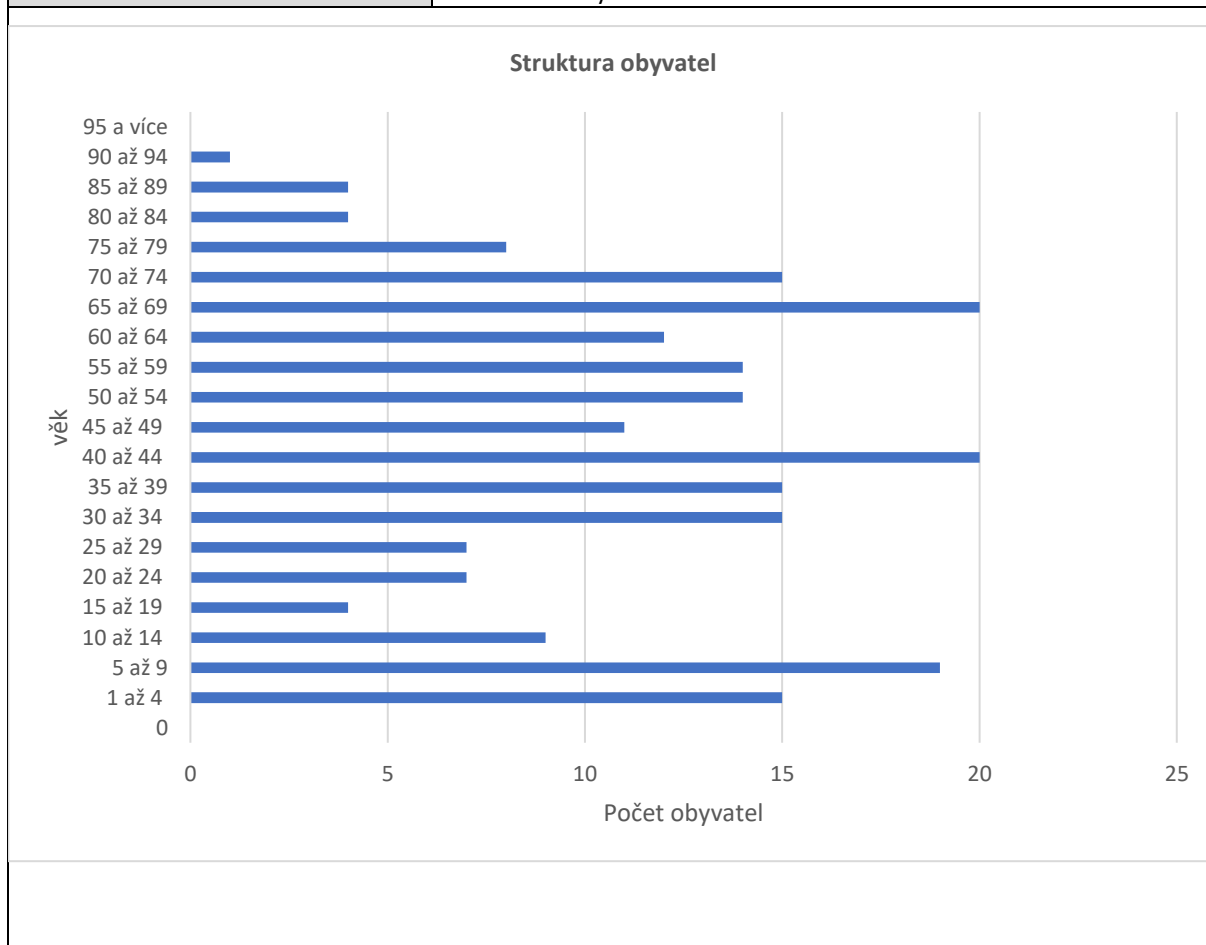
*Cenné biotopy sledované v rámci mapování biotopů soustavy Natura. Jedná se o plochy mimo lesní porosty, mimo vymezené plochy zvláště chráněných území a mimo I. a II. zóny CHKO Český les. Biotopy musí splňovat jedno kritérium reprezentativnosti A, B nebo kritérium zachovalosti A, B. Pro vymezení samostatné plochy v územním plánu je doporučeno vymezovat plochy od velikosti cca 500 m<sup>2</sup>. Plochy budou upřesněny do zadání územního plánu.*

- T1.9 (100)
- L2.2B (100)

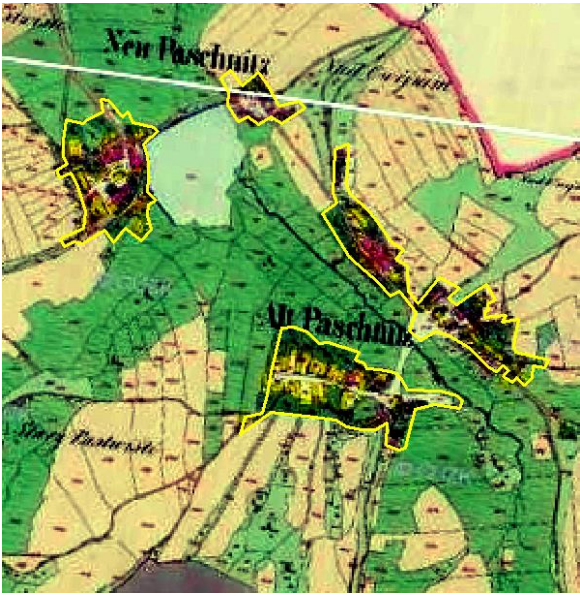


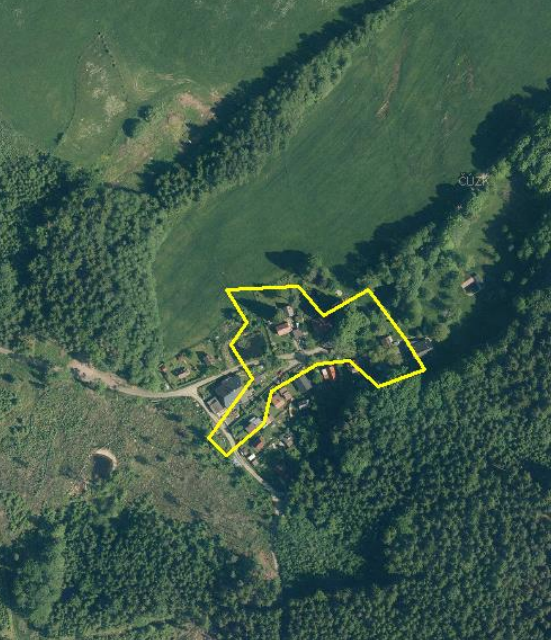
## ZJIŠTĚNÍ A VYHODNOCENÍ STAVU A VÝVOJE ÚZEMÍ, JEHO HODNOT A LIMITY VYUŽITÍ ÚZEMÍ

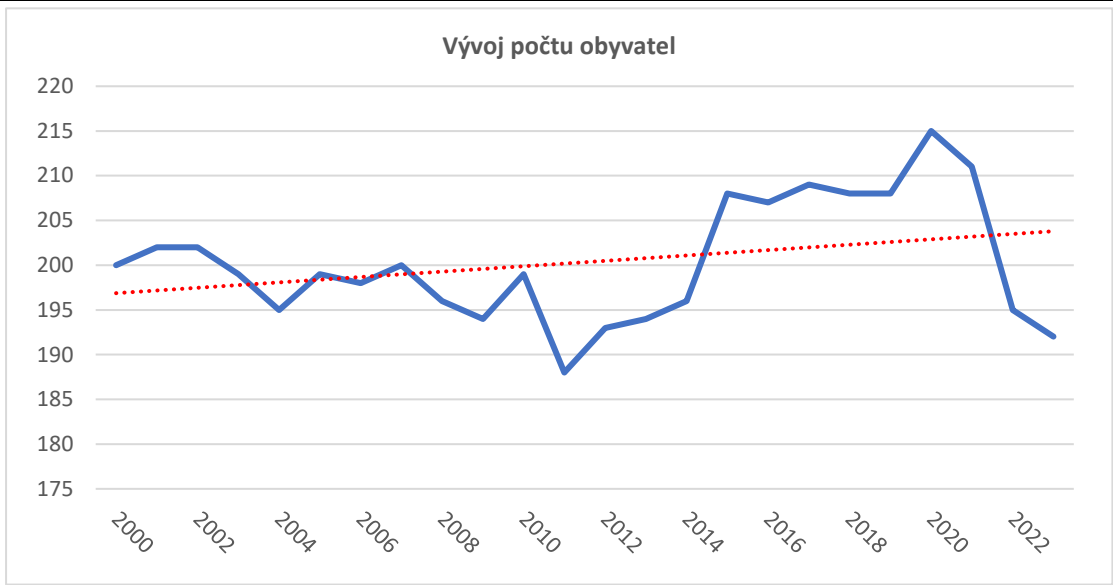
1. Širší územní vazby			Hodnocení
Na území ORP Domažlice	Dostupnost hraničního přechodu	Folmava (10)	+
Mimo území ORP Domažlice	Dostupnost krajského města Plzně a hlavního města Prahy		+
	Silniční dopravou	Plzeň – 62 km za 0:59 hod Praha – 158 km za 1:57 hod	
	Autobusovou dopravou	Plzeň – 1 přestupy Praha – 2 přestupy	0
	Železniční dopravou	Plzeň – 1 přestup Praha – 1 přestup	0
2. Prostorové a funkční uspořádání území			Hodnocení
3. struktura osídlení			Hodnocení
Obce obsluhované, obsluhující, svébytné	Obec Pasečnice je obcí obsluhovanou, která je na základní vybavenosti (např. zdravotnictví, školství, sociální služby, zaměstnání) závislá na Domažlicích.		ukazatel není hodnocen
Obce ležící ve funkčně urbanizovaných územích (obce (FUA))	Obec leží v dosahu místního pracovního systému (Domažlic) a jsou zahrnuty do FUA, tzn. obyvatelé mají zvláště silnou vazbu na pracoviště v Domažlicích.		+
<b>PROSTOROVÉ USPOŘÁDÁNÍ ÚZEMÍ:</b>			
Charakteristika zástavby		Jedná se o rozvolněné uspořádání zástavby s větším podílem zeleně a volných ploch. V Nové Pasečnici je zástavba situována podél silnice s menšími chalupami a rodinnými domy. Stará Pasečnice má historické jádro se starší zástavbou, návesním uspořádáním a zachovanými statky. Dominanta obce je kaple sv. Františka.	
Hustota zástavby		Hustota zástavby je optimální. U objektů je dostatek prostoru pro zahrady a soukromou zeleň.	
Veřejné prostory včetně jejich dostupnosti		Hlavní ulice v obci jsou zrekonstruované bez chodníků. Ostatní ulice jsou převážně úzké, určené převážně pro omezený provoz pro místní obyvatele.	
Funkční uspořádání sídla:	Obytné zóny	Obytná funkce převládá nad ostatními funkcemi.	
	Veřejná vybavenost	V obci se nachází mateřská škola, hospoda, fotbalové a dětské hřiště.	
	Výrobní a průmyslové zóny	V obci se nenachází výrobní ani průmyslové zóny. V obci se nachází soukromá zemědělská farma na okraji vsi při komunikaci na Babylon. Další zemědělský areál se nachází v odlehlé části severozápadně od obce.	
	Rekreační zóny	V obci se nenachází rekreační zóna. Ke krátkodobé relaxaci lze využít sportovní zázemí obce s altánem a dětským hřištěm. Místní část Stará Huť je využívána k rekreaci, jsou zde soustředěny především rekreační objekty. Územím prochází řada turistických tras a cyklotrasa. Jedním s turistických cílů je přírodní památka Salka.	
<b>STRUKTURA OSÍDLENÍ:</b>			
Hustota osídlení		24,78 obyv./km <sup>2</sup> – nízká hustota – venkovská oblast	

<b>Sociálně-ekonomická struktura</b>	V obci je minimum pracovních příležitostí. Do obce přijíždí 4 lidí za zaměstnáním. Převládá terciální sektor (obchod a služby). Nejvíce obyvatel obce dojíždí za zaměstnáním do pracovištního centra Domažlice.
<b>Kvalita prostředí obce</b>	V obci je velmi příznivé životní prostředí – nadprůměrná zeleň, kvalitní biodiverzita, přirozené biotopy a klidné prostředí bez průmyslovou činností a mimo hlavní dopravní tahy. Obec nabízí vhodné prostředí pro klidný venkovský život.
<b>Demografická struktura</b>	Počet obyvatel mírně stoupá, saldo migrace naopak klesá, vývoj přirozeného přírůstku je vyrovnaný. Index stáří je nad průměrem ORP Domažlice. Nejvíce obyvatel je zastoupeno ve věkové skupině 40 - 44, 65 - 69 let. Průměrný věk obyvatel je 45,984. Obec Pasečnice se nachází ve fázi mírného populačního růstu, ovšem s riziky do budoucna - stárnoucí obyvatelstvo.



<b>Historické a kulturní souvislosti</b>	Historie obce sahá až do 14. století. První písemná zmínka o Staré Pasečnici pochází z roku 1393, kdy byl jako majitel osady uveden probošt Racek z kladrubského kláštera. V průběhu 15. století byla ves pravděpodobně vypálena, a to zřejmě v souvislosti s husitskými válkami. Kostel sv. Vavřince zničen. Oblast byla pustá, pozemky přešly do majetku domažlických měšťanů. V roce 1590 Domažlice obnovily osídlení oblasti, vznikla Nová Pasečnice. V roce 1789 první písemná zmínka o Nové Pasečnici. V roce 1882 byla spojena s Českou Kubicí do jedné politické obce. V roce 1916 došlo k rozdělení na dvě samostatné obce. Pasečnice musela bezplatně předat 304,71 ha svého katastru České Kubici. V roce 2003 byl postaven a vysvěcen kostel sv. Františka z Assisi, nejmladší sakrální stavba v okrese Domažlice.
--	--

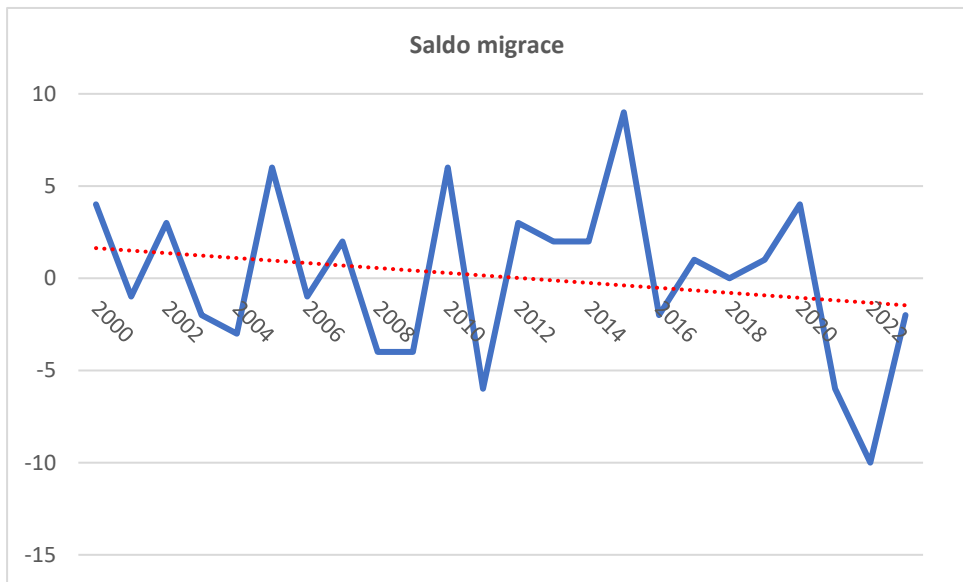
<p style="text-align: center;"><b>Stabilní katastr 1838</b></p>  <p style="text-align: center;"><b>Stará a Nová Pasečnice</b></p>	<p style="text-align: center;"><b>Ortofoto 2022</b></p>  <p style="text-align: center;"><b>Stará a Nová Pasečnice</b></p>
 <p style="text-align: center;"><b>Stará Huť</b></p>	 <p style="text-align: center;"><b>Stará Huť</b></p>
<b>Hodnocení</b>	
<p>Celkově lze Pasečnici hodnotit jako obec s velmi příznivými podmínkami pro klidné venkovské bydlení a rekreaci, s kvalitním životním prostředím a historickým charakterem. Obec má převážně rezidenční funkci. Občanská vybavenost je základní. Slabšími stránkami jsou omezená dopravní bezpečnost pro chodce a riziko spojené se stárnutím obyvatelstva.</p>	
<b>4. Sociodemografické podmínky a bydlení</b>	
<p><i>Vývoj počtu obyvatel</i></p>	<p>stoupající</p>
<b>Hodnocení</b>	
+	



**Saldo migrace**

klesající

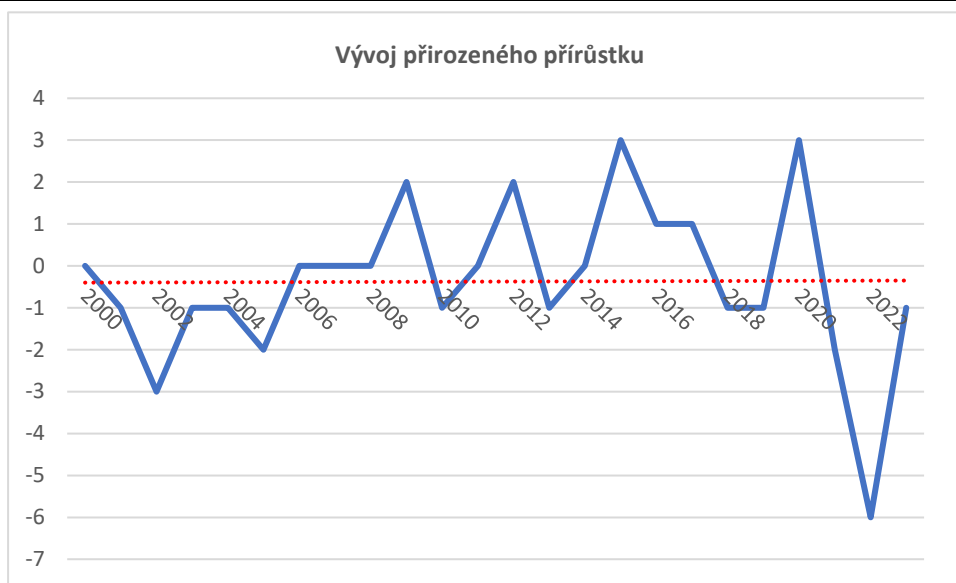
-



**Vývoj přirozeného přírůstku**

vyrovnaný

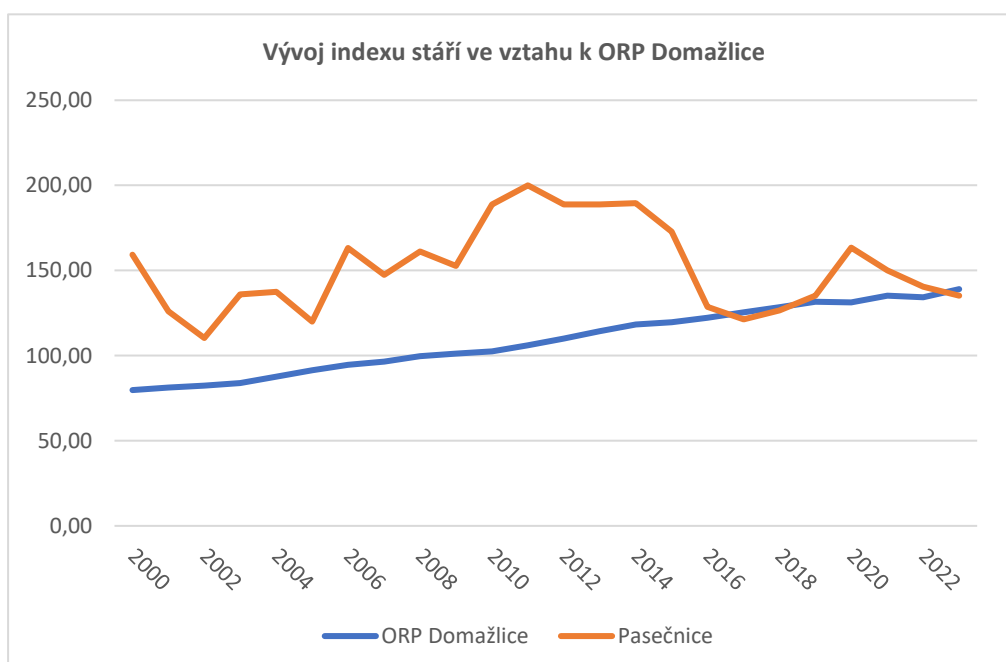
0



*Vývoj indexu stáří ve vztahu k ORP Domažlice*

Hodnoty se pohybují převážně nad průměrem ORP Domažlice.

-



*Připravované plochy k bydlení v ÚP*

Obec má dostatek ploch k bydlení umožňující výstavbu RD.

+

*Vývoj počtu dokončených bytů*

stoupající

+

## 5. Příroda a krajina

### Hodnocení

*Koeficient ekologické stability*

činí 7,82 (přírodní a přírodě blízká krajina)

+

*Přítomnost chráněných území*

Na území obce je vymezen přírodní park Zelenov a Český les a dále přírodní památka Salka. V obci je památný strom Lípa ve Staré Pasečnici. Na území se vyskytuje lokalita výskytu zvláště chráněných druhů

+

	roślin a živočichů s národním významem – rak kamenáč na Zelenově.	
<i>Prvky rozptýlené a doprovodné zeleně v krajině (RDZ)</i>	na území obce je dostatek RDZ	+
<b>6. Vodní režim</b>		<b>Hodnocení</b>
<i>Zranitelná oblast vodního režimu</i>	obec není zahrnuta do zranitelné oblasti	0
<i>Ochranné pásmo vodních zdrojů</i>	pro rozvoje obce není limitující	0
<i>Záplavové území</i>	Několik objektů vč. rodinných domů leží ve stanoveném záplavovém území s periodicitou 100 let	-
<i>Odvodněné území niv</i>	většina údolních niv je odvodněna, malá část přeměněna na orné plochy	0
<b>7. Horninové prostředí</b>		<b>Hodnocení</b>
<i>Zdroje nerostných surovin</i>	na území obce nejsou vymezeny	0
<i>Ohrožení těžbou</i>	obec není ohrožena těžbou	0
<i>Výskyt poddolovaných území</i>	Na území obce je několik štol a starých důlních děl, které neohrožují případný rozvoj obce.	0
<b>8. Kvalita životního prostředí</b>		<b>Hodnocení</b>
<i>Hodnoty radonového rizika</i>	urbanizovaná část neleží v oblasti s vysokým radonovým rizikem	0
<i>Zdroje znečištění</i>	v obci není významný zdroj znečištění	+
<i>Stoupající doprava</i>	na území obce nebylo provedeno sčítání dopravy	0
<b>9. Zemědělský půdní fond a pozemky určené k plnění funkce lesa</b>		<b>Hodnocení</b>
<i>Třída ochrany dle BPEJ</i>	převažují půdy nižší třídy ochrany ZPF	0
<i>Odvodněné pozemky</i>	odvodněny jsou pozemky nízké třídy ochrany ZPF	-
<i>Ohrožení větrnou erozí</i>	zemědělská půda není ohrožena větrnou erozí	0
<i>Ohrožení vodní erozí</i>	na území se nachází dva půdní bloky extrémně ohrožené vodní erozí	-
<i>Lesy hospodářské, ochranné a zvláštního určení</i>	58,5 % rozlohy obce zaujímají lesy	+
<i>Ohrožení kůrovcem</i>	v lesích se nachází větší plochy vytěžené nebo čekající na vytěžení v rámci kůrovcové kalamity	-
<b>10. Občanská vybavenost včetně její dostupnosti a veřejná prostranství</b>		<b>Hodnocení</b>
<i>Občanská vybavenost</i>	Obec provozuje mateřskou školku. V obci je knihovna, hospoda se sálem a dětské hřiště. V obci působí dobrovolní hasiči a sportovní klub Blesk Pasečnice.	+
<i>Vhodné prostory pro konání veřejných akcí</i>	obec má vhodné prostory pro konání veřejných akcí	+
<b>11. Dopravní infrastruktura včetně její dostupnosti</b>		<b>Hodnocení</b>
<i>Dopravní dostupnost</i>	Obcí prochází silnice III. třídy. Nejbližší napojení na komunikaci vyšší třídy je v Havlovicích cca 3,5 km od sídla. Železnice	0/+

	celostátního významu území obce pouze protíná.	
--	--	--

### 12. Technická infrastruktura včetně její dostupnosti

**Hodnocení**

*Technická infrastruktura*

Obec má nově vodovod i kanalizaci. Obec není napojena na plynovod. Veřejné osvětlení je vyhovující.

**+**

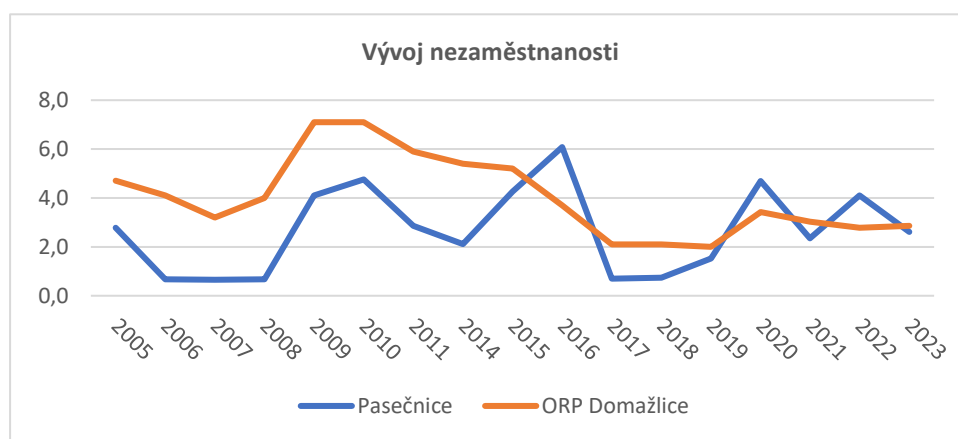
### 13. Ekonomické a hospodářské podmínky

**Hodnocení**

*Vývoj nezaměstnanosti*

Hodnoty se v posledních letech prolínají s hodnotami za ORP Domažlice.

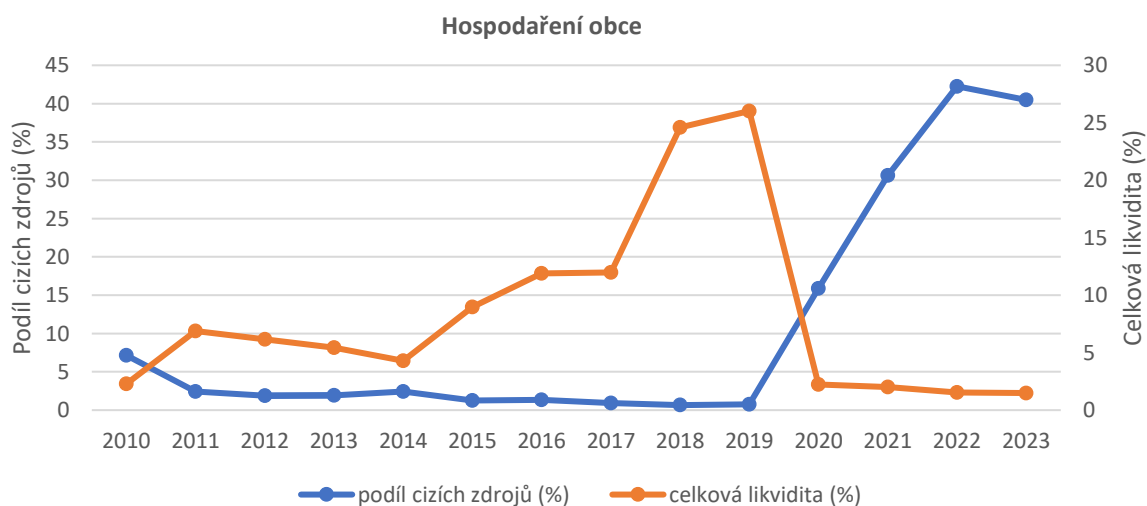
**0**



*Hospodaření obce*

celková likvidita je 1,49 %, podíl cizích zdrojů k celkovým aktivům je 40,49 %

**-**



*Dostupnost ploch pro podnikání*

Obec má v platném územním plánu vymezené plochy výroby a skladování (zemědělské) a plochy přestavby smíšené výrobní (zemědělské). Vzhledem k charakteru a velikosti obce je to dostačující.

**+**

*Daňová výtěžnost*

činí 19,9 (průměr za ORP Domažlice činí 20,6)

**0**

14. Rekreační a cestovní ruch		Hodnocení
<i>Turistické cíle</i>	přírodní a turisticky atraktivní přírodní památka Salka a přírodní park Zelenov	+
<i>Veřejné koupaliště</i>	obec nemá koupaliště	-
<i>Cyklotrasa, cyklostezka, naučná stezka</i>	Obcí prochází řada turistických stezek i cyklotrasa. Obec má zpřístupněné okolí zpevněnými cestami.	+
<i>Ubytovací zařízení</i>	v obci je možnost ubytování v soukromí	+
15. Bezpečnost a ochrana obyvatel		Hodnocení
<i>Povodňové riziko</i>	V obci se nachází obytné budovy ohrožené povodněmi. Na území obce je vymezeno záplavové území Q100.	0
<i>Zdroje znečištění</i>	v obci není významný zdroj znečištění	+
<i>Stoupající doprava</i>	sčítání dopravy na území obce nebylo provedeno	0

ROZBOR UDRŽITELNÉHO ROZVOJE ÚZEMÍ	
ZJIŠTĚNÍ A VYHODNOCENÍ POZITIV A NEGATIV	
POZITIVA (+)	NEGATIVA (-)
HOSPODÁŘSKÉ PROSTŘEDÍ	
1. ŠIRŠÍ ÚZEMNÍ VZTAHY	
+ dobrá dostupnost města Plzně a Prahy silniční dopravou	
2. PROSTOROVÉ A FUNKČNÍ USPOŘÁDÁNÍ ÚZEMÍ	
3. STRUKTURA OSÍDLENÍ	
+ obec ležící ve funkčně urbanizovaných územích (obce (FUA))	
11. DOPRAVNÍ INFRASTRUKTURA VČETNĚ JEJÍ DOSTUPNOSTI	
12. TECHNICKÁ INFRASTRUKTURA VČETNĚ JEJÍ DOSTUPNOSTI	
+ dobrá technická vybavenost	
13. EKONOMICKÉ A HOSPODÁŘSKÉ PODMÍNKY	
+ plochy pro podnikání	- hospodaření obce
SOUDRŽNOST SPOLEČENSTVÍ OBYVATEL ÚZEMÍ	
2. PROSTOROVÉ A FUNKČNÍ USPOŘÁDÁNÍ ÚZEMÍ	
3. STRUKTURA OSÍDLENÍ	
+ obec ležící ve funkčně urbanizovaných územích (obce (FUA))	
4. SOCIODEMOGRAFICKÉ PODMÍNKY A BYDLENÍ	
+ stoupající vývoj počtu obyvatel	- klesající saldo migrace
+ dostatek pozemků k výstavbě RD	- index stáří
+ stoupající vývoj v počtu dokončených bytů	
10. OBČANSKÁ VYBAVENOST VČETNĚ JEJÍ DOSTUPNOSTI	
+ dobrá občanská vybavenost	
+ vhodné prostory pro konání veřejných akcí	
11. DOPRAVNÍ INFRASTRUKTURA VČETNĚ JEJÍ DOSTUPNOSTI	

+	dobrá dopravní dostupnost	
<b>12. TECHNICKÁ INFRASTRUKTURA VČETNĚ JEJÍ DOSTUPNOSTI</b>		
+	dobrá technická vybavenost	
<b>14. REKREACE A CESTOVNÍ RUCH</b>		
+ + +	turistické cíle obec je napojena na řadu turistických i cyklistických stezek možnost ubytování v soukromí	- obec nemá koupaliště
<b>15. BEZPEČNOST A OCHRANA OBYVATEL</b>		
+ -	v obci není významný zdroj znečištění	záplavové území
<b>ŽIVOTNÍ PROSTŘEDÍ</b>		
<b>5. PŘÍRODA A KRAJINA</b>		
+ + +	přítomnost chráněných území koeficient ekologické stability dostatek RDZ	
<b>6. VODNÍ REŽIM</b>		
		- záplavové území
<b>7. HORNINOVÉ PROSTŘEDÍ</b>		
<b>8. KVALITA ŽIVOTNÍHO PROSTŘEDÍ</b>		
+ -	významný zdroj znečištění	
<b>9. ZEMĚDĚLSKÝ PŮDNÍ FOND A POZEMKY URČENÉ K PLNĚNÍ FUNKCE LESA</b>		
+ - - -	58,5 % území obce zaujímají lesy	výskyt kůrovcové kalamity odvodněny jsou pozemky nízké třídy ochrany ZPF výskyt vodní eroze
<b>VYHODNOCENÍ VYVÁŽENOSTI ÚZEMNÍCH PODMÍNEK A JEDNOTLIVÝCH OBLASTÍ MEZI SEBOU</b>		
<b>HOSPODÁŘSKÝ</b>	<b>SOCIÁLNÍ</b>	<b>ŽIVOTNÍ</b>
<b>3+</b>	<b>8+</b>	<b>1+</b>
<p>Obec Pasečnice má silné pilíře v hospodářském prostředí a sociálním prostředí oblastí udržitelného rozvoje území.</p>		

## HLAVNÍ POŽADAVKY NA ZMĚNY V ÚZEMÍ

### Požadavky vyplývající ze ZÚR Plzeňského kraje ve znění Aktualizace č. 1, 2, 3 a 4

- OR4 Rozvojová osa Plzeň – Domažlice – Hranice ČR – *v platném ÚP zpracováno*
- Železniční trať ŽD 17/03 (jedná se o VPS), modernizace a elektrifikace se směrovou optimalizací - *v platném ÚP zpracováno*
- SON1 Specifická oblast Český les – *v platném ÚP zpracováno*
- Regionální ÚSES – RB1051, RK 217 a RB 1050 – *v platném ÚP zpracováno*
- Krajina KR04 – Všerubská vrchovina - *zpracovat do ÚP*
- požadavky vyplývající z SOB10 a SOB11 vymezených v PÚR ČR – *zpracovat*

## Požadavky/úkoly/problémy k řešení v ÚPD

Zpracovatel územního plánu provede vyhodnocení definovaných hodnot a poté stanoví jejich ochranu.

U architektonických a urbanistických hodnot zpracovatel stanoví takové regulativy, které povedou k posílení nebo zachování uvedených hodnot obce. S ohledem na problematiku umísťování mobilních domů jako staveb hlavních i jako staveb doplňkových ke stávajícímu bydlení (výměnky), zpracovatel stanoví podmínky (výška objektů, charakter, objem – proporcionalita mobilních domů vůči okolní zástavbě), za kterých lze mobilní domy v území umísťovat a případně v jakých funkčních plochách budou přípustné či naopak vyloučeny.

V rámci ochrany veřejných prostranství bude prověřena možnost stanovení vhodného charakteru oplocení směrem do veřejného prostoru (např. formou stanovení průhlednosti či vyloučením staveb plného/prefabrikovaného oplocení ve vymezených lokalitách či ve všech plochách, výška atp.).

Přírodní hodnoty zpracovatel vymezí zejména jako plochy přírodní, nezastavitelné, s výjimkou veřejně prospěšných staveb dopravní a technické infrastruktury. V případě, že budou přírodní hodnoty zahrnuty do zastavitelných ploch, provede zpracovatel územního plánu náležitě odůvodnění a navrhne kompenzační opatření, které eliminuje znehodnocení či poškození konkrétní přírodní hodnoty.

Obec Pasečnice je obcí obsluhovanou, která je na základní vybavenosti (např. zdravotnictví, školství, sociální služby, zaměstnání) závislá na Domažlicích.

Obec má vyvážené podmínky pro udržitelný rozvoj území.

Zpracovatel bude obec rozvíjet jako venkovské sídlo se zachováním tradičních hodnot a venkovské architektury se zaměřením především přírodní hodnoty, přírodní zdroje a na rekreaci. Výroba řešena především formou řemeslnické výroby, drobných služeb a živností s max. několika zaměstnanci. Typ bydlení především venkovského charakteru tzn. s převládajícím podílem zahrad a možností chovatelských a pěstitelských činností.

### **Při zpracování územního plánu musí být prověřeno:**

- rozsah veřejných prostranství bude ve změně územního plánu stabilizován min. ve stávajícím rozsahu a budou prověřeny nové plochy za účelem vymezení nových veřejných prostranství. Ochrana a rozvoj stávajících veřejných prostranství.

#### 1. zmírnění nebo omezení urbanistických, dopravních a hygienických závad

- nebyly zjištěny závady

#### 2. zmírnění nebo omezení vzájemných střetů záměrů na provedení změn v území,

- nebyly zjištěny vzájemné střety záměrů v území

#### 3. zmírnění nebo omezení střetů těchto záměrů s limity využití území a s hodnotami v území

- nebyla zjištěna potřeba řešit střety záměrů s limity a hodnotami v území

#### 4. odstranění nebo zmírnění vlivů negativ v území

- prověřit odvodněné plochy v hydrických řadách ÚSES a popř. navrhnou asanaci vytipovaných lokalit

Primární funkcí ÚSES je vytvoření sítě stabilních území příznivě ovlivňující okolní méně stabilní území, zachovat či znovuobnovit geofond krajiny, stabilizace a podpora biodiverzity. Opatření podpoří zadržení vody v krajině, což je mj. i opatření ze strategie ČR v přípravě změny klimatu.

- prověřena potřeba ochrany hlavních odvodňovací zařízení a odvodňovacích kanálů a na základě vyhodnocení zpracovatele územního plánu bude ve veřejném zájmu navrženo jejich zrušení – revitalizace

Řada odvodňovacích kanálů a zařízení zbytečně odvádí vodu z krajiny, čímž dochází k prohlubování nedostatku vody v krajině. Zpracovatel ve veřejném zájmu vyhodnotí potřebu těchto zařízení a navrhne jejich zrušení či revitalizaci. Požadavek navazuje na Konceptci na ochranu před následky sucha pro území České republiky

## PROBLÉMY, KTERÉ NELZE ŘEŠIT V ÚPD

- černé skládky v okolí obce (dřívější dotazníkové šetření)
- zásobování pitnou vodou (dřívější dotazníkové šetření)