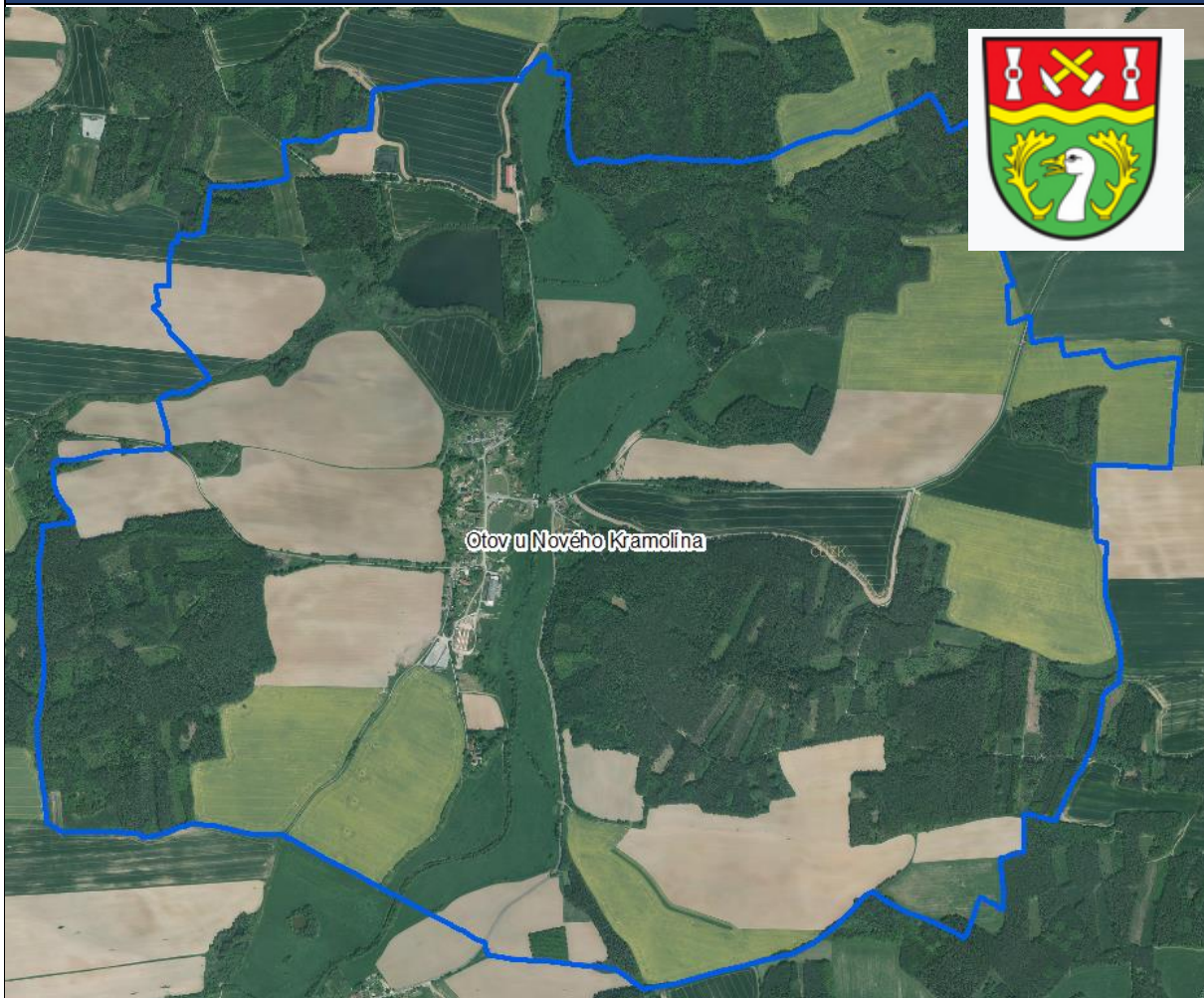


VI. ÚPLNÁ AKTUALIZACE ÚZEMNĚ ANALYTICKÝCH PODKLADŮ 2024 ORP DOMAŽLICE
ROZBOR UDRŽITELNÉHO ROZVOJE ÚZEMÍ

OTOV



ZÁKLADNÍ ÚDAJE O OBCI

statut	obec
působnost	obec I.
stavební úřad	Poběžovice
katastrální území	Otov u Nového Kramolína
počet částí	1
rozloha v ha	710,8
počet obyvatel k 31.12.2023	106
zařazení dle závislosti	obec závislá na vybavenosti okolních obcí
stav ÚPD	územní plán Otov (2019)
další podklady pro rozhodování v území	-
další strategické dokumenty	Komplexní pozemková úprava – NE Revize katastru – ANO

Městský úřad Domažlice, odbor výstavby a územního plánování
Nám. Míru 1, 344 20 Domažlice
Ing. Jiří Lahoda, Ing. Martina Královcová

ZÁKLADNÍ CHARAKTERISTIKA OBCE

<https://www.novykramolin.cz/>

Obec Otov se nachází 8 km severozápadně od Domažlic v nadmořské výšce 412 m n. m.

Ves ležící v rovinatém i mírně svažitém terénu, poprvé připomínán k roku 1239. Ves citelně pozměnila svoji tvář po roce 1945, kdy jen v prostoru návsi zaniklo velké množství objektů. Ty později poněkud problematicky nahradily bytovky a typově řešené rodinné montované domy. Ve fasádě polopatrového domu č.p. 18 je dochována bohatě řešená římsa. U č.p. 38 stojí slohově čistá pilířová brána z přelomu 19. a 20. století. Ve vsi přežilo několik starších přízemních domů s polovalbovými střechami. Při cestě ke mlýnu stojí torzo kamenných božích muk.

Obec Otov je obcí obsluhovanou, která je na základní vybavenosti (např. zdravotnictví, školství, sociální služby, zaměstnání) závislá na Domažlicích a Poběžovicích.

PODKLADY PRO ROZBOR UDRŽITELNÉHO ROZVOJE ÚZEMÍ

HODNOTY NA ÚZEMÍ OBCE

Architektonické a urbanistické hodnoty

Za kulturní hodnoty se považují památkově chráněné objekty a území ve smyslu zákona č. 20/187 o státní památkové péči a dále:

Architektonické a urbanistické hodnoty

Za kulturní hodnoty se považují památkově chráněné objekty a území ve smyslu zákona č. 20/187 o státní památkové péči a dále:

- drobné sakrální stavby - pamětní kříže
- usedlost čp. 18 se zdobenou fasádou
- pilířová brána u čp. 38

Přírodní hodnoty

Za přírodní hodnoty se považují zvláště chráněná území ve smyslu § 14 zákona č. 114/92 o ochraně přírody a krajiny a dále:

- půdy I. a II. třídy ochrany zemědělského půdního fondu
- funkční prvky územního systému ekologické stability
- zachovalé nivy v okolí vodních toků
- mokřady a prameniště
- krajinářsky významné kompoziční prvky - aleje, remízy, soliterní stromy, meze - nutno zpřesnit v územně plánovací dokumentaci

Cenné biotopy sledované v rámci mapování biotopů soustavy Natura. Jedná se o plochy mimo lesní porosty, mimo vymezené plochy zvláště chráněných území a mimo I. a II. zóny CHKO Český les. Biotopy musí splňovat jedno kritérium reprezentativnosti A, B nebo kritérium zachovalosti A, B. Pro vymezení samostatné plochy v územním plánu je doporučeno vymezovat plochy od velikosti cca 500 m². Plochy budou upřesněny do zadání územního plánu.

- L2.2B (80), K1 (10), T1.6 (10)

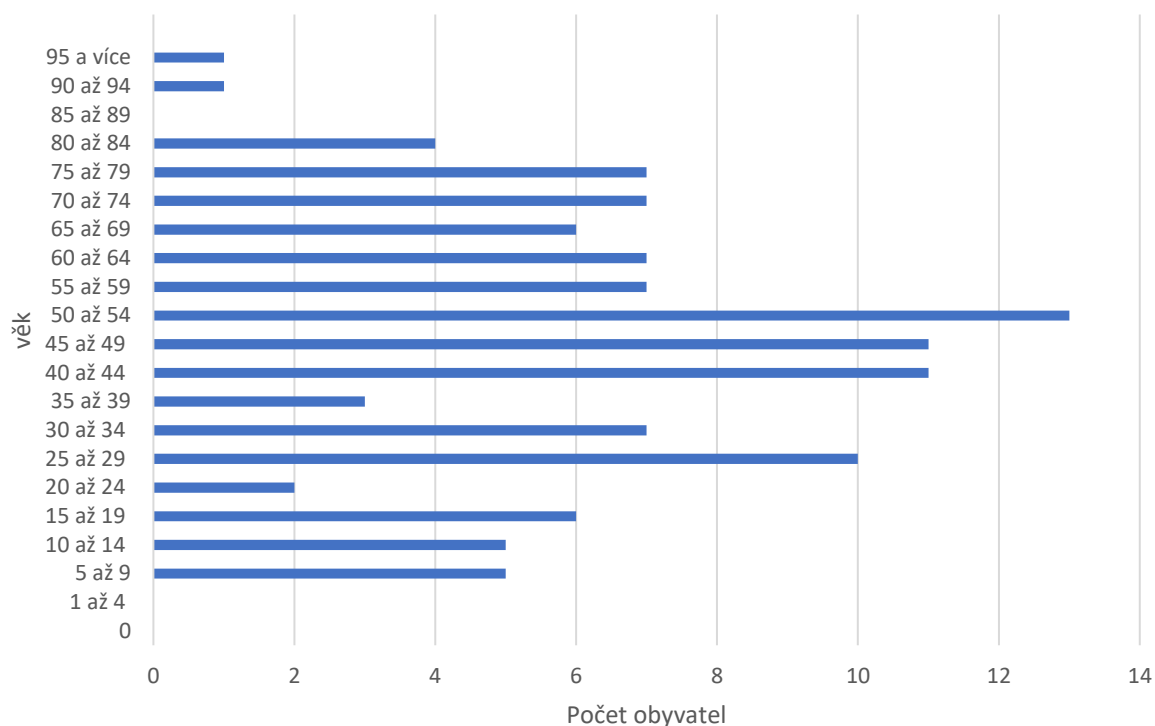
ZJIŠTĚNÍ A VYHODNOCENÍ STAVU A VÝVOJE ÚZEMÍ, JEHO HODNOT A LIMITY VYUŽITÍ ÚZEMÍ

1. Širší územní vazby		Hodnocení
Na území ORP Domažlice	Dostupnost hraničního přechodu	Lísková (18 km) 0
Mimo území ORP Domažlice	Dostupnost krajského města Plzně a hlavního města Prahy	

	Silniční dopravou	Plzeň – 54 km za 0:52 hod Praha – 149 km za 1:50 hod	+
	Autobusovou dopravou	Plzeň – 1 přestupy Praha – 2 přestupy	0
	Železniční dopravou	Plzeň – 1 přestup Praha – 1 přestup	0
2. Prostorové a funkční uspořádání území			Hodnocení
3. Struktura osídlení			
<i>Obce obsluhované, obsluhující, svébytné</i>	Obec Otov je obcí obsluhovanou, která je na základní vybavenosti (např. zdravotnictví, školství, sociální služby, zaměstnání) závislá na Domažlicích a Pobežovicích.		ukazatel není hodnocen
<i>Obce ležící ve funkčně urbanizovaných územích (obce (FUA))</i>	Obec leží v dosahu místního pracovištního systému (Domažlic) a jsou zahrnuty do FUA, tzn. obyvatelé mají zvláště silnou vazbu na pracoviště v Domažlicích. Dopravní spojení s Domažlicemi veřejnou dopravou je komplikované.		-
PROSTOROVÉ USPOŘÁDÁNÍ ÚZEMÍ:			
<i>Charakteristika zástavby</i>		Zástavba v obci není hustá ani plně souvislá, spíše členitá a v menších skupinkách s dostatkem prostoru pro zahrady, dvory a soukromou zeleň. Převažujícím typem zástavby je venkovská zástavba. V obci se nachází tři bytové domy o 2NP a 3 NP. Územní plán reguluje výšku nové zástavby na max. dvě nadzemní podlaží a podkroví. Obec nemá architektonickou dominantu. Jako přírodní dominantu obce lze označit rybník na návsi.	
<i>Hustota zástavby</i>		Hustota zástavby je optimální. U objektů je dostatek prostoru pro zahrady a soukromou zeleň.	
<i>Veřejné prostory včetně jejich dostupnosti</i>		Obec má dostatečně široké ulice a veřejné prostory s dostatkem zeleně. Ulice v okrajových částech zástavby jsou užší, ale dostačující.	
<i>Funkční uspořádání sídla:</i>	Obytné zóny	Obytná funkce převládá nad ostatními funkcemi.	
	Veřejná vybavenost	V obci se nachází obecní knihovna, hospoda a spolek „Skřítko Kořínska“. Uprostřed obce se nachází fotbalové a dětské hřiště.	
	Výrobní a průmyslové zóny	V jižní části obce se nachází zemědělský podnik. Dopravně je obslužný přes obec.	
	Rekreační zóny	V obci se nenachází rekreační zóna. Ke krátkodobé rekreaci lze využít prostor kolem obecního rybníka na návsi, který je lemovaný lavičkami. Přes obec prochází cyklotrasa a naučná stezka „těžba živců na Pobežovicu“.	
STRUKTURA OSÍDLENÍ:			
<i>Hustota osídlení</i>		14,91 obyv./km ² – nízká hustota – venkovská oblast	
<i>Sociálně-ekonomická struktura</i>		V obci nejsou pracovní příležitosti. Nejvíce obyvatel dojíždí za zaměstnáním do pracovištního centra Domažlice a Horšovského Týna.	
<i>Kvalita prostředí obce</i>		Obcí neprochází žádný hlavní dopravní tah. Je zde dostatek veřejné zeleně a ploch pro odpočinek. V zástavbě je dostatek prostoru pro soukromou zeleň, zahrady. Na druhé straně obec nabízí jen základní vybavenost. Obec má vyvážené podmínky mezi přírodním prostředím, klidným bydlením a základními službami.	
<i>Demografická struktura</i>		Počet obyvatel a saldo migrace stoupá. Vývoj přirozeného přírůstu je vyrovnaný. Index stárí je nad průměrem ORP Domažlice. Nejvíce obyvatel je zastoupeno ve věkové skupině 50 - 54 let. Průměrný věk	

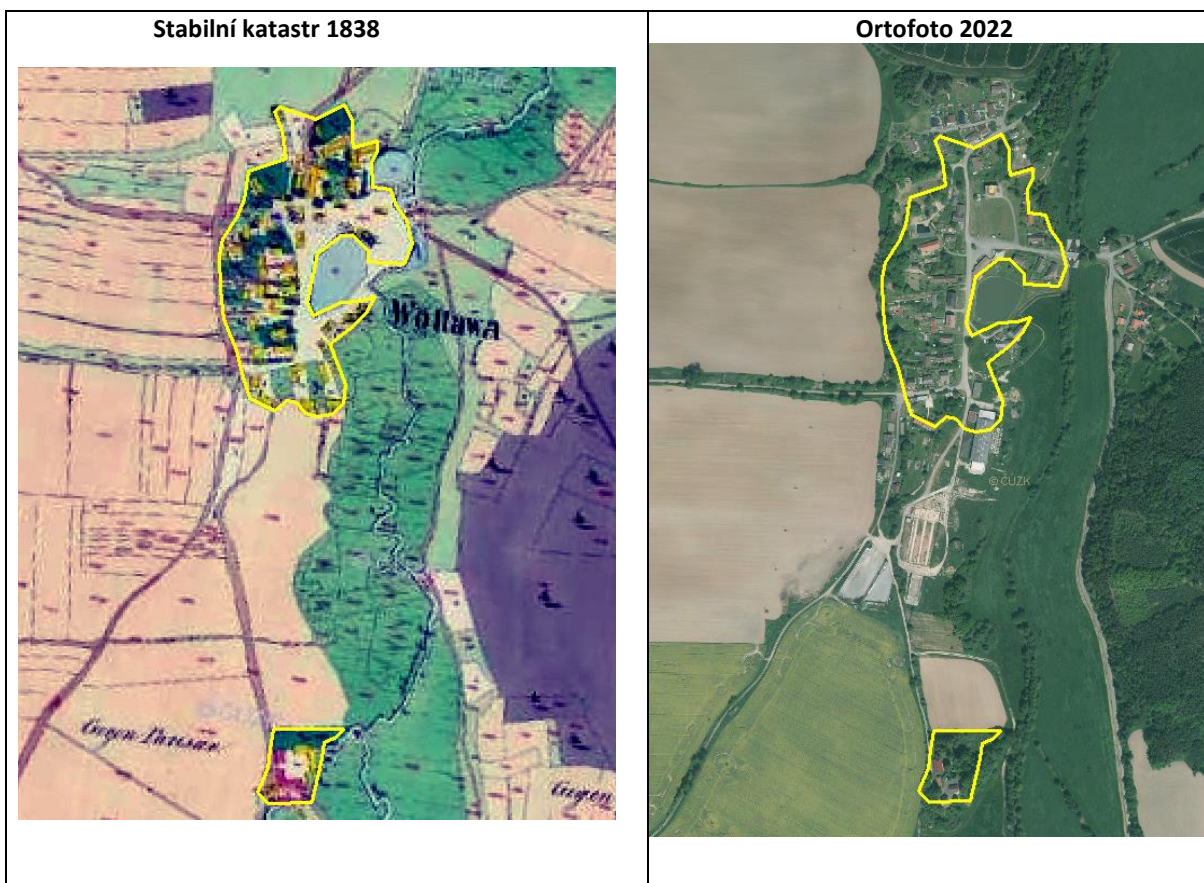
obyvatel je 2,406. Obec vykazuje pozitivní migrační trend a růst obyvatelstva. Nicméně je zde patrný trend stárnutí populace.

Struktura obyvatel



Historické a kulturní souvislosti

První písemná zmínka o Otově pochází z roku 1239, kdy byla obec uvedena v listině připisující ji klášteru v Kladrubech. Další zmínka se nachází v berní rule Plzeňské z roku 1379. V 15. a 16. století zde působil rod Rochců z Otova, kteří sloužili Ronšperkům, tehdejšími vlastníky panství Poběžovice. Po třicetileté válce v roce 1654 žilo v Otově pouze 10 sedláků. Do roku 1757 se počet zvýšil na 21. První škola byla založena v roce 1871 s německým vyučovacím jazykem. Před první světovou válkou měla škola tři třídy a navštěvovalo ji 111 dětí. Během druhé světové války, 5. května 1945, bylo ve zdejší mlýně zesádky umučeno šest mladých Čechů. Po válce byl dokončen odsun německého obyvatelstva a obec byla znovu osídlena. V roce 1950 bylo založeno JZD, které se v roce 1960 sloučilo s JZD Nový Kramolín. Škola byla zrušena v roce 1972.



Hodnocení

Otava představuje stabilní venkovskou obec s kvalitním životním prostředím a vyváženým poměrem mezi zástavbou, zelení a veřejným prostorem. Výzvou do budoucna zůstává demografické stárnutí a omezená nabídka služeb a pracovních příležitostí.

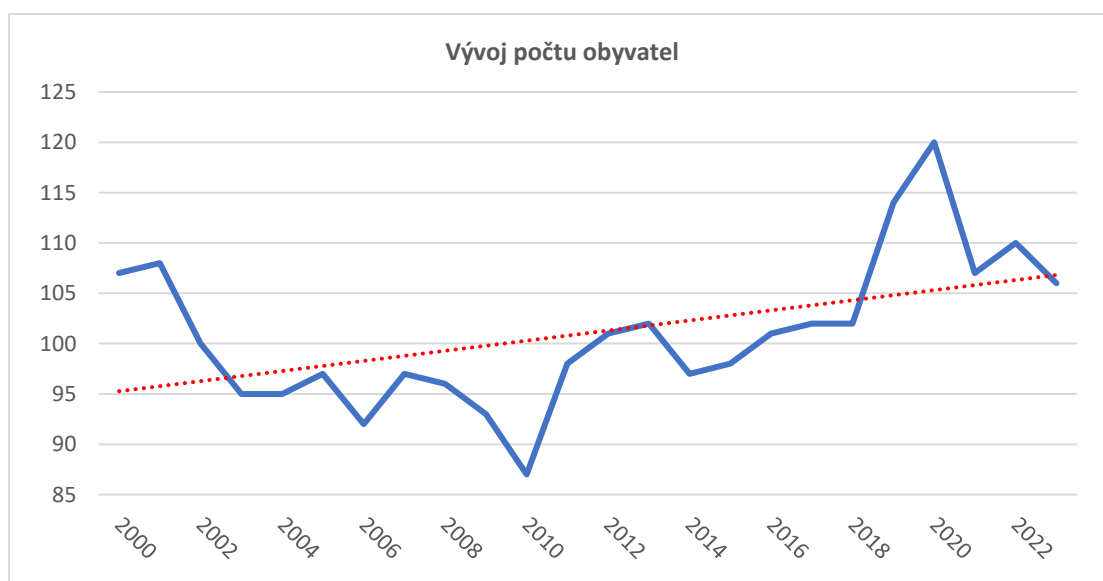
4. Sociodemografické podmínky a bydlení

Hodnocení

Vývoj počtu obyvatel

stoupající

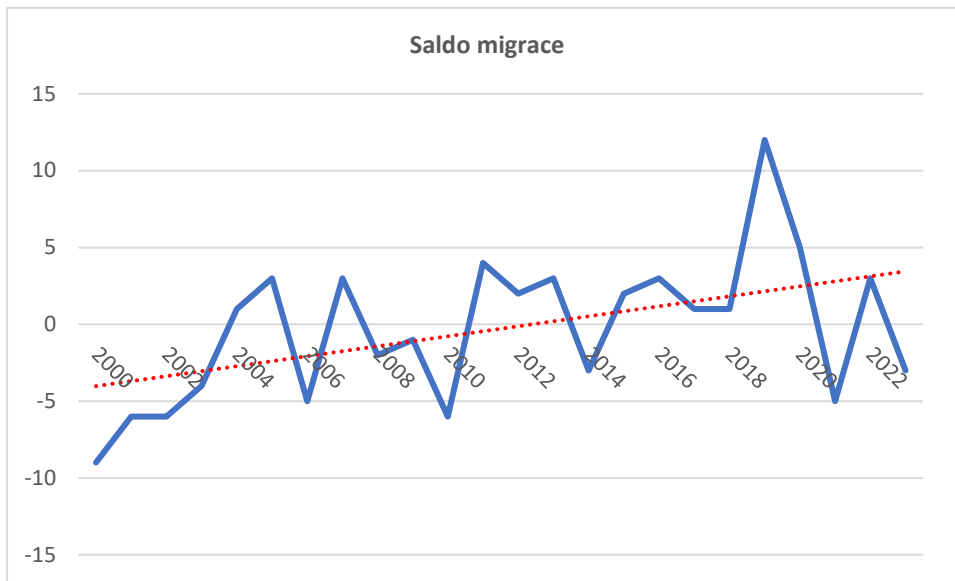
-



Saldo migrace

stoupající

+



Vývoj přirozeného přírůstku

vyrovnaný

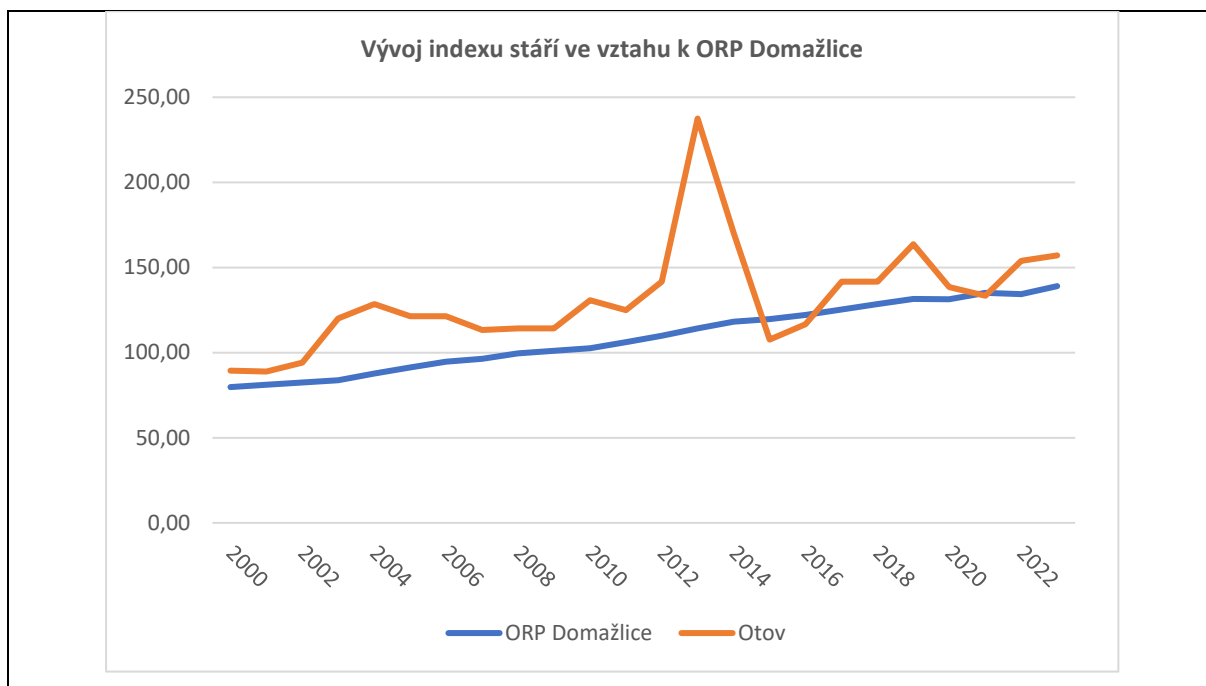
0



Vývoj indexu stáří ve vztahu k ORP Domažlice

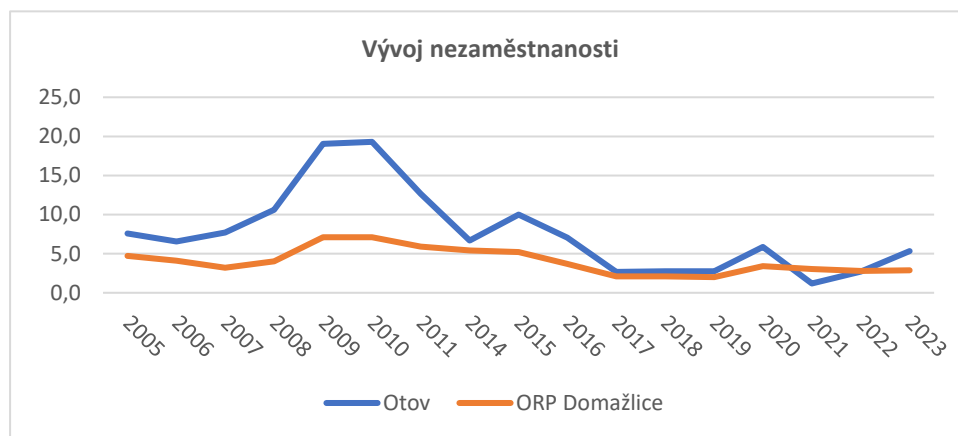
nad průměrem ORP Domažlice

-



<i>Připravované plochy k bydlení v ÚP</i>	Obec má dostatek ploch k bydlení umožňující výstavbu RD.	+
<i>Vývoj počtu dokončených bytů</i>	klesající	-
5. Příroda a krajina		Hodnocení
<i>Koeficient ekologické stability</i>	činí 0,84 (území intenzivně využívané)	0
<i>Přítomnost chráněných území</i>	na území obce je přírodní památka Červený vrch	+
<i>Prvky rozptýlené a doprovodné zeleně v krajině (RDZ)</i>	Území obce leží v oblasti intenzivního zemědělského hospodaření. RDZ se v území vyskytuje spíše sporadicky a bez návaznosti, téměř chybí meze či podél cest a komunikací. Významněji je RDZ dochována podél Černého potoka.	-
6. Vodní režim		Hodnocení
<i>Zranitelná oblast vodního režimu</i>	obec leží ve zranitelné oblasti povrchových vod	-
<i>Ochranné pásmo vodních zdrojů</i>	není limitující pro rozvoj obce	0
<i>Záplavové území</i>	vymezené území rozlivu stoleté vody a území ohrožené zvláštními povodněmi zasahuje do několika stavení hospodářských i sloužících k bydlení, na téže toce je vymezena aktivní zóna záplavového území	-
<i>Odvodněné území niv</i>	většina niv je odvodněna, část přeměněna na orné plochy	-
7. Horninové prostředí		Hodnocení
<i>Zdroje nerostných surovin</i>	na území obce se nenachází žádné zdroje nerostných surovin	0
<i>Ohrožení těžbou</i>	Obec není ohrožena, pro obec je limitující bezpečnostní pásmo skladu výbušnin.	-

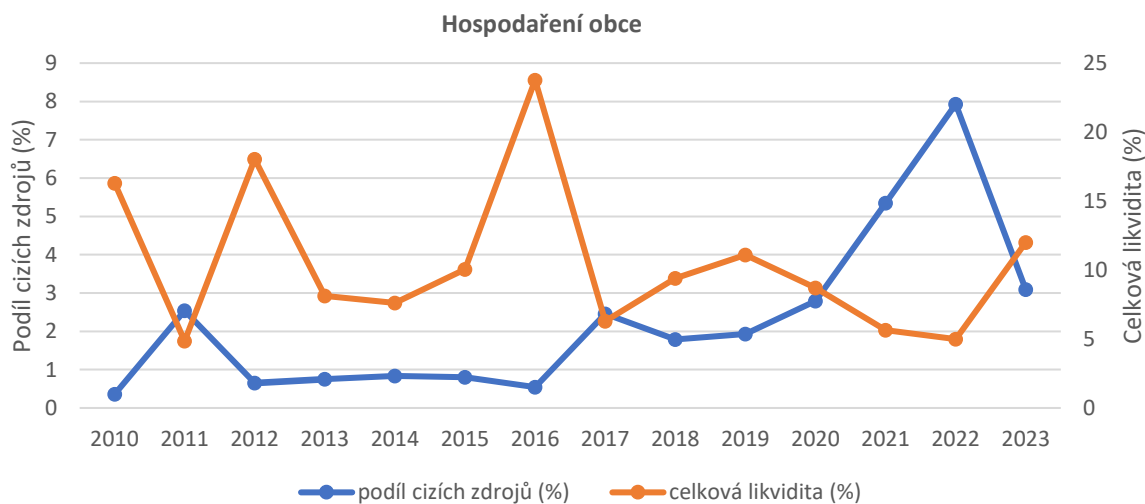
<i>Výskyt poddolovaných území</i>	Velká část území obce je poddolována s řadou starých důlních děl, štol a propadlin, i v bezprostřední blízkosti sídla.	-
8. Kvalita životního prostředí		
		Hodnocení
<i>Hodnoty radonového rizika</i>	obec leží mimo oblast s vysokým radonovým rizikem	0
<i>Zdroje znečištění</i>	v obci není významný zdroj znečištění	+
<i>Stoupající doprava</i>	na území obce nebylo provedeno sčítání dopravy	0
9. Zemědělský půdní fond a pozemky určené k plnění funkce lesa		
		Hodnocení
<i>Třída ochrany dle BPEJ</i>	vyskytují se téměř výhradně půdy s vyšší třídou ochrany ZPF	+
<i>Odvodněné pozemky</i>	odvodněné jsou téměř výhradně pozemky vyšší třídy ochrany ZPF	+
<i>Ohrožení větrnou erozí</i>	jeden blok orné půdy je ohrožen větrnou erozí	-
<i>Ohrožení vodní erozí</i>	v menší míře se zde vyskytují i půdy extrémně ohrožené vodní erozí	-
<i>Lesy hospodářské, ochranné a zvláštního určení</i>	plochy lesů zaujímají 33,5 % území obce	+
<i>Ohrožení kůrovcem</i>	v lesích se nachází plochy ohrožené kůrovcovou kalamitou	-
10. Občanská vybavenost včetně její dostupnosti a veřejná prostranství		
		Hodnocení
<i>Občanská vybavenost</i>	V obci se nachází soukromá farmářská školka, knihovna, obchod s potravinami, hospoda, hřiště na malou kopanou. V obci působí místní myslivecké sdružení.	0
<i>Vhodné prostory pro konání veřejných akcí</i>	obec má vhodné prostory pro konání veřejných akcí	+
11. Dopravní infrastruktura včetně její dostupnosti		
		Hodnocení
<i>Dopravní dostupnost</i>	Obcí prochází pouze silnice III. třídy. Nejbližší napojení na silnici I. třídy je v Meclově (cca. 4,5 km) a na silnici II. třídy v Poběžovicích. Železnice v obci není.	-
12. Technická infrastruktura včetně její dostupnosti		
		Hodnocení
<i>Technická infrastruktura</i>	Stav vodovodu a veřejného osvětlení není znám. Kanalizace se průběžně opravuje. Obec není plynofikována.	-
13. Ekonomické a hospodářské podmínky		
		Hodnocení
<i>Vývoj nezaměstnanosti</i>	Hodnoty se v posledních letech prolínají s hodnotami za ORP Domažlice.	0



Hospodaření obce

celková likvidita je 12 %, podíl cizích zdrojů k celkovým aktivům je 3,09 %

+



Dostupnost ploch pro podnikání

Obec má v platném územním plánu vymezené stávající plochy výroby a skladování v zemědělství a nově vymezené plochy smíšené výrobní. Vzhledem k velikosti a charakteru obce je to dostačující.

+

Daňová výtěžnost

činí 22,9 (průměr za ORP Domažlice činí 20,6)

+

14. Rekreace a cestovní ruch

Hodnocení

Turistické cíle

obec nemá významný turistický cíl

0

Veřejné koupaliště

obec nemá koupaliště

-

Cyklotrasa, cyklostezka, naučná stezka

Obcí prochází cyklotrasa.

+

Ubytovací zařízení

v obci nejsou možnosti ubytování

-

15. Bezpečnost a ochrana obyvatel

Hodnocení

Povodňové riziko

V obci jsou ohroženy obytné a zemědělské stavby. Je zde vymezeno záplavové území

-

	Q5, Q20, Q100, aktivní zóna záplavového území a území ohrožené zvláštními povodněmi.	
<i>Zdroje znečištění</i>	Vzhledem k umístění zemědělského podniku může být možný znečišťovatelem zemědělská technika, dále se na území nachází sklad výbušnin.	-
<i>Stoupající doprava</i>	na území obce nebylo provedeno sčítání dopravy	0

ROZBOR UDRŽITELNÉHO ROZVOJE ÚZEMÍ	
ZJIŠTĚNÍ A VYHODNOCENÍ POZITIV A NEGATIV	
POZITIVA (+)	NEGATIVA (-)
HOSPODÁŘSKÉ PROSTŘEDÍ	
1. ŠIRŠÍ ÚZEMNÍ VZTAHY	
+ dobrá dostupnost města Plzně a Prahy silniční dopravou	
2. PROSTOROVÉ A FUNKČNÍ USPOŘÁDÁNÍ ÚZEMÍ	
3. STRUKTURA OSÍDLENÍ	
	- obce ležící ve funkčně urbanizovaných územích (obce (FUA))
11. DOPRAVNÍ INFRASTRUKTURA VČETNĚ JEJÍ DOSTUPNOSTI	
	- dopravní dostupnost
12. TECHNICKÁ INFRASTRUKTURA VČETNĚ JEJÍ DOSTUPNOSTI	
	- technická vybavenost
13. EKONOMICKÉ A HOSPODÁŘSKÉ PODMÍNKY	
+ hospodaření obce	
+ daňová výtěžnost	
+ plochy pro podnikání	
SOUHRZNOST SPOLEČENSTVÍ OBYVATEL ÚZEMÍ	
2. PROSTOROVÉ A FUNKČNÍ USPOŘÁDÁNÍ ÚZEMÍ	
3. STRUKTURA OSÍDLENÍ	
	- obce ležící ve funkčně urbanizovaných územích (obce (FUA))
4. SOCIODEMOGRAFICKÉ PODMÍNKY A BYDLENÍ	
+ stoupající vývoj přirozeného přírůstku	- index stáří
+ stoupající saldo migrace	- klesající vývoj v počtu dokončených bytů
+ plochy k bydlení	
10. OBČANSKÁ VYBAVENOST VČETNĚ JEJÍ DOSTUPNOSTI	
+ vhodné prostory pro konání veřejných akcí	
11. DOPRAVNÍ INFRASTRUKTURA VČETNĚ JEJÍ DOSTUPNOSTI	
	- dopravní dostupnost
12. TECHNICKÁ INFRASTRUKTURA VČETNĚ JEJÍ DOSTUPNOSTI	
	- technická vybavenost
14. REKREACE A CESTOVNÍ RUCH	
+ veřejné koupaliště	- obec nemá koupaliště
+ obec je napojena na cyklotrasu	- v obci není ubytovací zařízení
15. BEZPEČNOST A OCHRANA OBYVATEL	

	- zdroje znečištění - záplavové území	
ŽIVOTNÍ PROSTŘEDÍ		
5. PŘÍRODA A KRAJINA		
+ přítomnost chráněných území	- nedostatek RDZ	
6. VODNÍ REŽIM		
	- zranitelná oblast - záplavové území - většina niv je odvodněna a přeměněna na orné půdy	
7. HORNINOVÉ PROSTŘEDÍ		
	- bezpečnostní pásmo skladu výbušnin - výskyt poddolovaných území	
8. KVALITA ŽIVOTNÍHO PROSTŘEDÍ		
	- zdroj znečištění	
9. ZEMĚDĚLSKÝ PŮDNÍ FOND A POZEMKY URČENÉ K PLNĚNÍ FUNKCE LESA		
+ vyskytují se téměř výhradně půdy s vyšší třídou ochrany ZPF	- výskyt kůrovcové kalamity	
+ odvodněné jsou téměř výhradně pozemky vyšší třídy ochrany ZPF	- výskyt vodní eroze	
+ 33,5 % území obce zaujímají lesy	- výskyt větrné eroze	
VYHODNOCENÍ VYVÁŽENOSTI ÚZEMNÍCH PODMÍNEK A JEDNOTLIVÝCH OBLASTÍ MEZI SEBOU		
HOSPODÁŘSKÝ	SOCIÁLNÍ	ŽIVOTNÍ
1 +	3 -	6 -
<p>Obec Otov má slabší oblast sociálního rozvoje a životního prostředí. Vzhledem k ukazatelům, které jsou hodnoceny negativně, není v možnostech obce tyto negativy v oblasti sociálního rozvoje eliminovat. Obec se ve svém rozvoji zaměří na posílení veřejné infrastruktury. V souvislosti s posílením životního prostředí se obec zaměří na posílení retenčních vlastností krajiny, revitalizaci vodních toků, realizaci stabilních krajinných prvků (meze, remízky, rybníky s litorálním pásmem, liniová zeleň podél vodotečí a cest apod.).</p>		

HLAVNÍ POŽADAVKY NA ZMĚNY V ÚZEMÍ	
Požadavky vyplývající ze ZÚR Plzeňského kraje ve znění Aktualizace č. 1, 2, 3 a 4	
<ul style="list-style-type: none"> - SON1 Specifická oblast Český les – v platném ÚP zpracováno - Územní studie ÚS01 – silnice Domažlice – Bor (tzv. Českoleská tangenciála) – <i>územní studie není zatím zpracována</i> - Regionální ÚSES – RK 211 – v platném ÚP zpracováno - KR03 – Chodská pahorkatina - zpracovat do ÚP - požadavky vyplývající z SOB10 a SOB11 vymezených v PÚR ČR – zpracovat 	
Požadavky/úkoly/problémy k řešení v ÚPD	
<p>Zpracovatel územního plánu provede vyhodnocení definovaných hodnot a poté stanoví jejich ochranu. U architektonických a urbanistických hodnot zpracovatel stanoví takové regulativy, které povedou k posílení nebo zachování uvedených hodnot obce. S ohledem na problematiku umístování mobilních domů jako staveb hlavních i jako staveb doplňkových ke stávajícímu bydlení (výměnky), zpracovatel stanoví podmínky (výška</p>	

objektů, charakter, objem – proporcionalita mobilních domů vůči okolní zástavbě), za kterých lze mobilní domy v území umísťovat a případně v jakých funkčních plochách budou přípustné či naopak vyloučeny.

V rámci ochrany veřejných prostranství bude prověřena možnost stanovení vhodného charakteru oplocení směrem do veřejného prostoru (např. formou stanovení průhlednosti či vyloučením staveb plného/prefabrikovaného oplocení ve vymezených lokalitách či ve všech plochách, výška atp.).

Přírodní hodnoty zpracovatel vymezí zejména jako plochy přírodní, nezastavitelné, s výjimkou veřejně prospěšných staveb dopravní a technické infrastruktury. V případě, že budou přírodní hodnoty zahrnuty do zastavitelných ploch, provede zpracovatel územního plánu náležité odůvodnění a navrhne kompenzační opatření, které eliminuje znehodnocení či poškození konkrétní přírodní hodnoty.

Obec má vyvážené podmínky udržitelného rozvoje v oblasti sociální soudržnosti obyvatel území a životního prostředí na spodní hranici udržitelnosti. Zpracovatel územního plánu prověří další koncepci rozvoje obce.

Obec Otov je obcí obsluhovanou, která je na základní vybavenosti (např. zdravotnictví, školství, sociální služby, zaměstnání) závislá na Domažlicích a Poběžovicích.

Zpracovatel bude obec rozvíjet jako venkovské sídlo se zachováním tradičních hodnot a venkovské architektury se zaměřením především přírodní hodnoty, přírodní zdroje a na rekreaci. Výroba řešena především formou řemeslnické výroby, drobných služeb a živností s max. několika zaměstnanci. Typ bydlení především venkovského charakteru tzn. s převládajícím podílem zahrad a možností chovatelských a pěstitelských činností.

Při zpracování územního plánu musí být prověřeno:

1. zmírnění nebo omezení urbanistických, dopravních a hygienických závad

- nebyly zjištěny závady

2. zmírnění nebo omezení vzájemných střetů záměrů na provedení změn v území,

- nebyly zjištěny vzájemné střety záměrů v území

3. zmírnění nebo omezení střetů těchto záměrů s limity využití území a s hodnotami v území

- nebyla zjištěna potřeba řešit střety záměrů s limity a hodnotami v území

4. odstranění nebo zmírnění vlivů negativ v území

- stav nelesní zeleně, kterou je třeba chránit a systém nelesní zeleně včetně polních cest ve veřejném zájmu doplnit a rozvíjet. Prioritní má být obnova stávajících a výsadba nových alejí podél cest, obnova mezí a remízů

- obec leží v oblasti intenzivní zemědělské výroby, kdy se negativní vlivy projevují vodní a větrnou erozí, velkými plochami orných ploch s minimálním podílem remízů a mezí. Na území obce jsou vytipovány rizikové údolnice a orné plochy s prokázaným i potenciálním rizikem vodní eroze. Na území obce se nachází velké bloky orné půdy, které je potřeba rozčlenit do menších bloků respektující charakter konkrétní lokality. V rámci ÚP budou tyto lokality prověřeny a případně budou navržena další protierozní opatření v souladu s připravovanou pozemkovou úpravou.

- potřeba další ochrany hlavních odvodňovacích zařízení a odvodňovacích kanálů a na základě vyhodnocení zpracovatele územního plánu bude ve veřejném zájmu navrženo jejich zrušení – revitalizace. Na území města se nachází odvodněné údolní nivy, odvodněné plochy hydrických řad ÚSES i nivy přeměněné na orné plochy. V bezprostředním okolí vodotečí je potřeba vymezit dostatečně široké pásy trvalých travních porostů, které sníží splachování ornice při zvýšených srážkových úhrnech do recipientů.

Řada odvodňovacích kanálů a zařízení zbytečně odvádí vodu z krajiny, čímž dochází k prohlubování nedostatku vody v krajině. Zpracovatel ve veřejném zájmu vyhodnotí potřebu těchto zařízení a navrhne jejich zrušení či revitalizaci. Požadavek navazuje na Koncepci na ochranu před následky sucha pro území České republiky

- prověřena potřeba ochrany hlavních odvodňovacích zařízení a odvodňovacích kanálů a na základě vyhodnocení zpracovatele územního plánu bude ve veřejném zájmu navrženo jejich zrušení – revitalizace

Řada odvodňovacích kanálů a zařízení zbytečně odvádí vodu z krajiny, čímž dochází k prohlubování nedostatku vody v krajině. Zpracovatel ve veřejném zájmu vyhodnotí potřebu těchto zařízení a navrhne jejich zrušení či revitalizaci. Požadavek navazuje na Koncepti na ochranu před následky sucha pro území České republiky

PROBLÉMY, KTERÉ NELZE ŘEŠIT V ÚPD