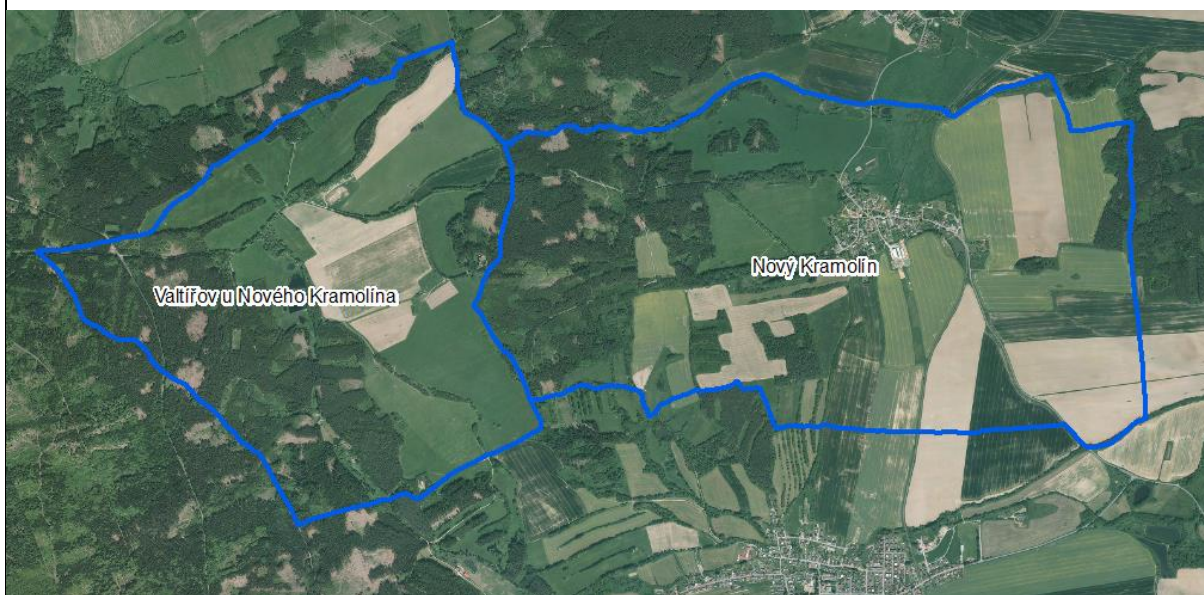


NOVÝ KRAMOLÍN



ZÁKLADNÍ ÚDAJE O OBCI

statut	obec
působnost	obec I.
stavební úřad	Poběžovice
katastrální území	Nový Kramolín, Valtířov u Nového Kramolína
počet částí	1
rozloha v ha	919,3
počet obyvatel k 31.12.2023	223
zařazení dle závislosti	obec závislá na vybavenosti okolních obcí
stav ÚPD	územní plán Nový Kramolín (2018)
další podklady pro rozhodování v území	Územní studie Český les (2023)
další strategické dokumenty	Komplexní pozemková úprava – NE Revize katastru – ANO

ZÁKLADNÍ CHARAKTERISTIKA OBCE

<https://www.novykramolin.cz/>

Obec Nový Kramolín se nachází 10 km severozápadně od Domažlic v nadmořské výšce 462 m n. m.

Ves ležící v mírně svažitém až svažitém terénu, poprvé připomínána k roku 1379. Po obvodu nevelké návsi nepravidelného, zčásti trojúhelného tvaru s vnitřní zástavbou stojí vesměs menší usedlosti, často již bez původních hospodářských objektů. Zástavba je převážně přízemní a polopatrová, bez výraznějších architektonických a památkových kvalit. V prostoru mateřské školky stojí na návsi sousoší Nejsvětější Trojice. Na kraji obce u silnice byla vystavěna nevelká čtvercová kaple z 19. století.

Obec Nový Kramolín je obcí obsluhovanou, která je na základní vybavenosti (např. zdravotnictví, školství, sociální služby, zaměstnání) závislá na Domažlicích a Poběžovicích.

PODKLADY PRO ROZBOR UDRŽITELNÉHO ROZVOJE ÚZEMÍ

HODNOTY NA ÚZEMÍ OBCE

Architektonické a urbanistické hodnoty

Za kulturní hodnoty se považují památkově chráněné objekty a území ve smyslu zákona č. 20/187 o státní památkové péči a dále:

Architektonické a urbanistické hodnoty

Za kulturní hodnoty se považují památkově chráněné objekty a území ve smyslu zákona č. 20/187 o státní památkové péči a dále:

- drobné sakrální stavby - křížky (pamětní kříže)
- historické jádro obce jako urbanisticky významný kompoziční prostor

Přírodní hodnoty

Za přírodní hodnoty se považují zvláště chráněná území ve smyslu § 14 zákona č. 114/92 o ochraně přírody a krajiny a dále:

- krajinné veduty vymezené v ZÚR
- půdy I. a II. třídy ochrany zemědělského půdního fondu
- funkční prvky územního systému ekologické stability
- zachovalé nivy v okolí vodních toků
- krajinářsky významné kompoziční prvky - aleje, remízy, solitérní stromy, meze - nutno zpřesnit v územně plánovací dokumentaci

Cenné biotopy sledované v rámci mapování biotopů soustavy Natura. Jedná se o plochy mimo lesní porosty, mimo vymezené plochy zvláště chráněných území a mimo I. a II. zóny CHKO Český les. Biotopy musí splňovat jedno kritérium reprezentativnosti A, B nebo kritérium zachovalosti A, B. Pro vymezení samostatné plochy v územním plánu je doporučeno vymezovat plochy od velikosti cca 500 m². Plochy budou upřesněny do zadání územního plánu.

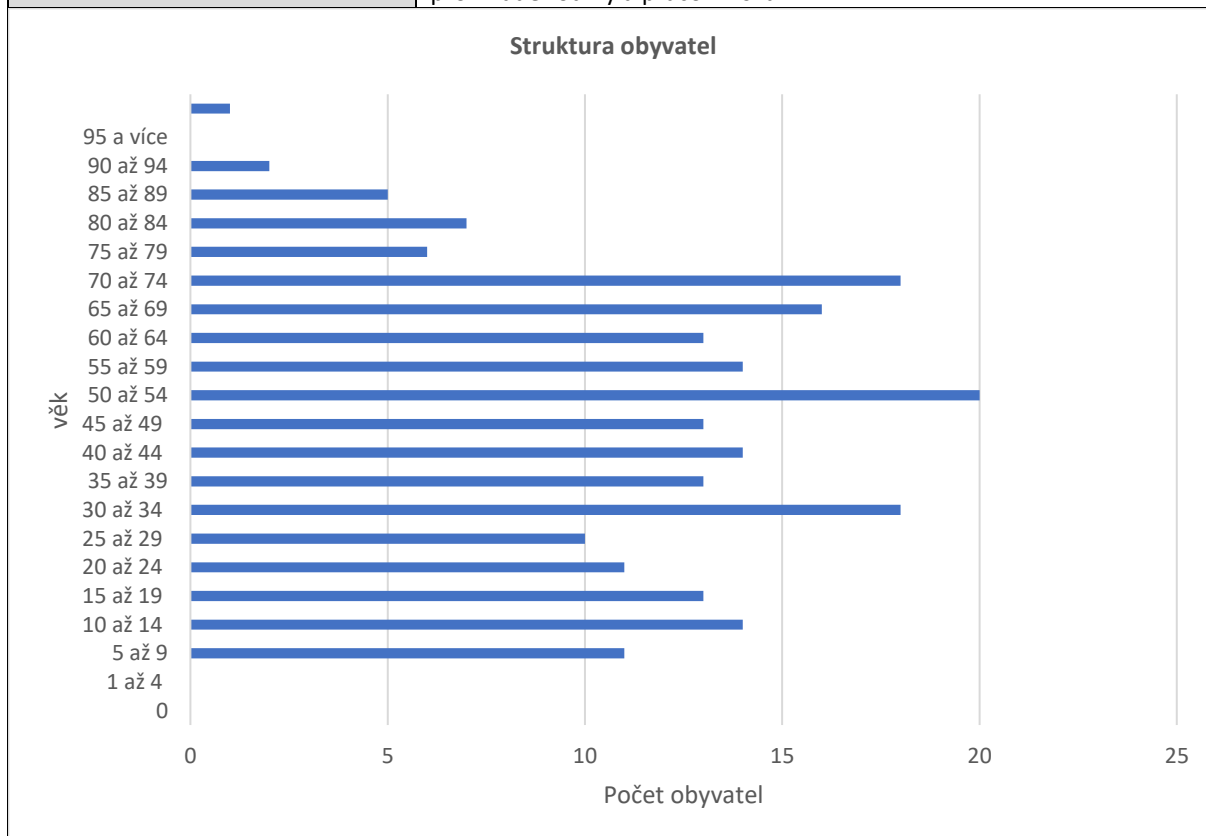
- T1.6)50, X12 (50)
- L2.2B)70, T1.6 (30)

ZJIŠTĚNÍ A VYHODNOCENÍ STAVU A VÝVOJE ÚZEMÍ, JEHO HODNOT A LIMITY VYUŽITÍ ÚZEMÍ

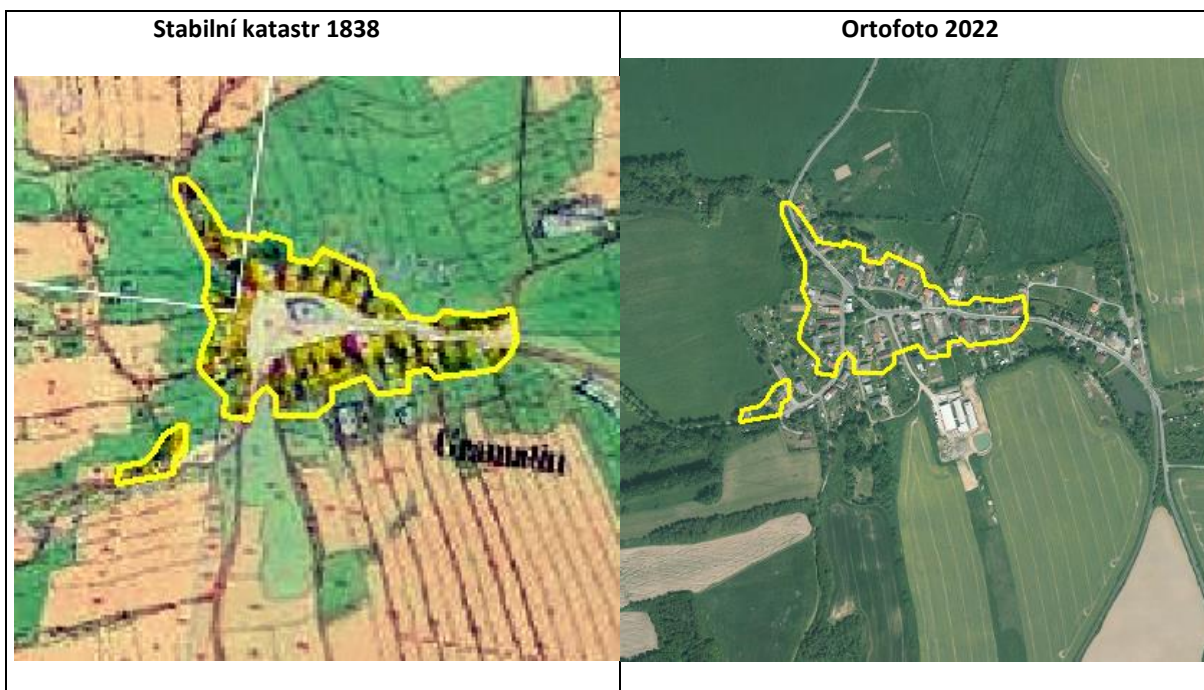
1. Širší územní vazby			Hodnocení
Na území ORP Domažlice	Dostupnost hraničního přechodu	Lísková (15 km)	0
Mimo území ORP Domažlice	Dostupnost krajského města Plzně a hlavního města Prahy		

	Silniční dopravou	Plzeň – 60 km za 0:56 hod Praha – 155 km za 1:54 hod	+
	Autobusovou dopravou	Plzeň – 1 přestupy Praha – 2 přestupy	0
	Železniční dopravou	Plzeň – 1 přestup Praha – 1 přestup	0
2. Prostorové a funkční uspořádání území			Hodnocení
3. struktura osídlení			
<i>Obce obsluhované, obsluhující, svébytné</i>	Obec Nový Kramolín je obcí obsluhovanou, která je na základní vybavenosti (např. zdravotnictví, školství, sociální služby, zaměstnání) závislá na Domažlicích a Poběžovicích.		ukazatel není hodnocen
<i>Obce ležící ve funkčně urbanizovaných územích (obce (FUA))</i>	Obec leží v dosahu místního pracovištního systému (Domažlic) a je zahrnuta do místního pracovištního systému Domažlic, tzn. obyvatelé spádují z hlediska dojížděky za prací do Domažlic. Dopravní spojení veřejnou dopravou s Domažlicemi je uspokojivé.		0
PROSTOROVÉ USPOŘÁDÁNÍ ÚZEMÍ:			
<i>Charakteristika zástavby</i>		V obci Nový Kramolín převládá zástavba rodinnými domy, doplněná o několik menších bytových domů o 3 NP. Pevládá zastřešení sedlovými střechami. Územní plán reguluje výšku zástavby na max. 10 m nad okolním terénem. Dominantou obce je skalní výchoz s křížem. Dominantou v území je televizní vysílač „Vraní vrch“.	
<i>Hustota zástavby</i>		Hustota zástavby je optimální. U objektů je dostatek prostoru pro zahrady a soukromou zeleň.	
<i>Veřejné prostory včetně jejich dostupnosti</i>		Hlavní průtah obcí je po rekonstrukci, podél silnice je jednostranný místy oboustranný chodník. Ostatní ulice jsou dostačující, místy užší. K nové zástavbě je třeba vést komunikace nové.	
<i>Funkční uspořádání sídla:</i>	Obytné zóny	Obytná funkce převládá nad ostatními funkcemi.	
	Veřejná vybavenost	V obci se nachází mateřská školka s dětským hřištěm, budova obecního úřadu, obchod s potravinami a hospoda. Víceúčelové hřiště se nachází v sídle u hasičské zbrojnice a fotbalové na jižním okraji sídla. Vzhledem k velikosti obce je veřejná vybavenost dobře dostupná všem obyvatelům. V obci se nachází železniční zastávka.	
	Výrobní a průmyslové zóny	V jižní části obce se nachází výrobní areál. Dopravně je areál přístupný přes obec.	
	Rekreační zóny	V obci se nenachází rekreační zóna. Nedaleko sídla se nachází veřejné koupaliště. Nově je vybudována cyklostezka mezi obcí Postřekov a Novým Kramolínem. V území se nachází několik turistických tras a cyklotras.	
STRUKTURA OSÍDLENÍ:			
<i>Hustota osídlení</i>		24,25 obyv./km ² – nízká hustota – venkovská oblast	
<i>Sociálně-ekonomická struktura</i>		V obci je několik pracovních příležitostí. Do obce přijíždí 13 lidí za zaměstnáním. Pevládá terciální sektor (obchod a služby) a sekundární sektor (průmysl). Nejvíce obyvatel dojíždí za zaměstnáním do pracovištního centra Domažlice, po něm následuje Klenci p. Č.	

Kvalita prostředí obce	Obcí prochází silnice II. třídy jako hlavní tah mezi Poběžovicemi a Domažlicemi, což mírně snižuje kvalitu prostředí v bezprostředním okolí komunikace. Obec má udržovanou návěs s návěsním rybníkem, zelenými plochami a stromy. Obec je zasazena do otevřené zemědělské krajiny, s výhledy na lesy a pás Českého křemenného valu.
Demografická struktura	Počet obyvatel a saldo migrace klesá. Vývoj přirozeného přírůstu mírně stoupá. Index stáří je pod průměrem ORP Domažlice. Nejvíce obyvatel je zastoupeno ve věkové skupině 50 - 54 let. Průměrný věk obyvatel je 41,635. Obec má relativně mladou populaci s pozitivním vývojem přirozeného přírůstu, což jsou dobré základy pro udržitelný rozvoj. Negativním faktorem je klesající počet obyvatel a migrace, což by mělo být klíčovým bodem pro strategii obce – zaměřit se na zvýšení atraktivity pro mladé rodiny a pracovní sílu.



Historické a kulturní souvislosti	První písemná zmínka o obci pochází z roku 1379, kdy je uváděna jako pustá ves. V roce 1654 se objevuje pod názvem Gramatin, od roku 1854 pak jako Kramolín a od 1886 nese název Nový Kramolín. Historicky byla obec součástí panství augustiniánského kláštera v Pivoni, které zaniklo v roce 1786. Poté přešel Nový Kramolín pod poběžovické panství. V 19. století se zdejší majetky dostaly do rukou významných majitelů – zemského advokáta dr. Leonarda Stohra, následně Leopolda Thum-Hohensteina a nakonec od roku 1864 Františka Coudenhove. Rod Coudenhove panství vlastnil až do roku 1945. Obyvatelé se tradičně živilí zemědělstvím, těžbou živce a provozovali kovářský dvůr, doložený už od roku 1400. V roce 1891 byla v obci zřízena německá obecní škola, která byla zrušena po skončení druhé světové války. V roce 1930 zde žilo 249 Němců a 22 Čechů, přičemž po roce 1945 došlo k odsunutí německého obyvatelstva a výraznému úbytku počtu obyvatel. V roce 1959 bylo k Novému Kramolínu připojeno katastrální území zaniklé obce Valtířov, kterou dnes připomíná památník vybudovaný v 90. letech 20. století.
--	---



Hodnocení

Celkově lze Nový Kramolín hodnotit jako stabilní a kvalitně spravovanou obec s venkovským charakterem, dobrými předpoklady pro udržitelný rozvoj a zdravým přírodním prostředím. Klíčové výzvy představuje klesající počet obyvatel, potřeba zatraktivnění obce pro mladší generace a posílení místní ekonomiky.

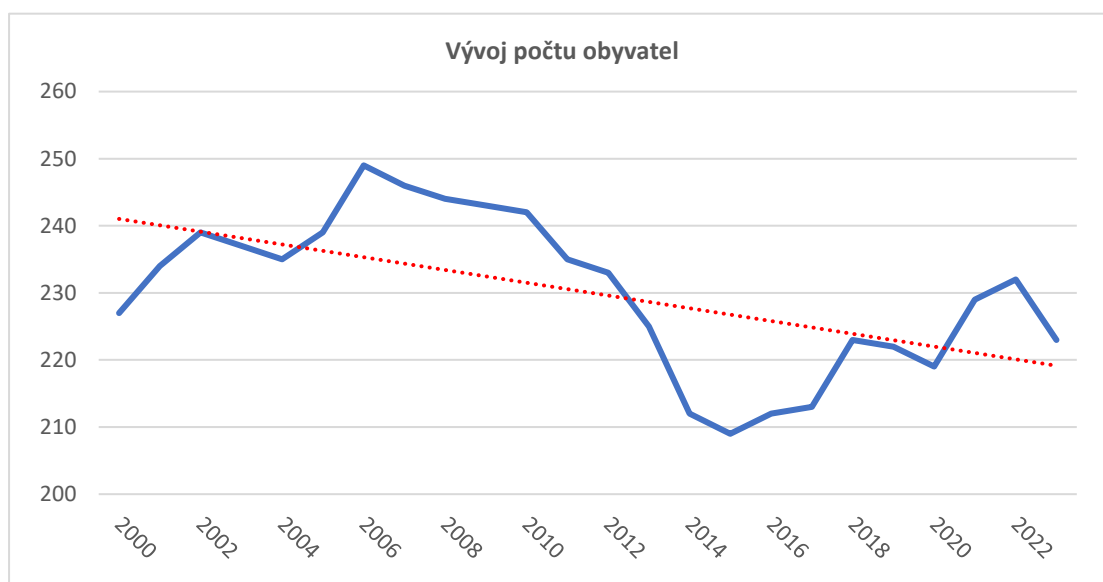
4. Sociodemografické podmínky a bydlení

Hodnocení

Vývoj počtu obyvatel

klesající

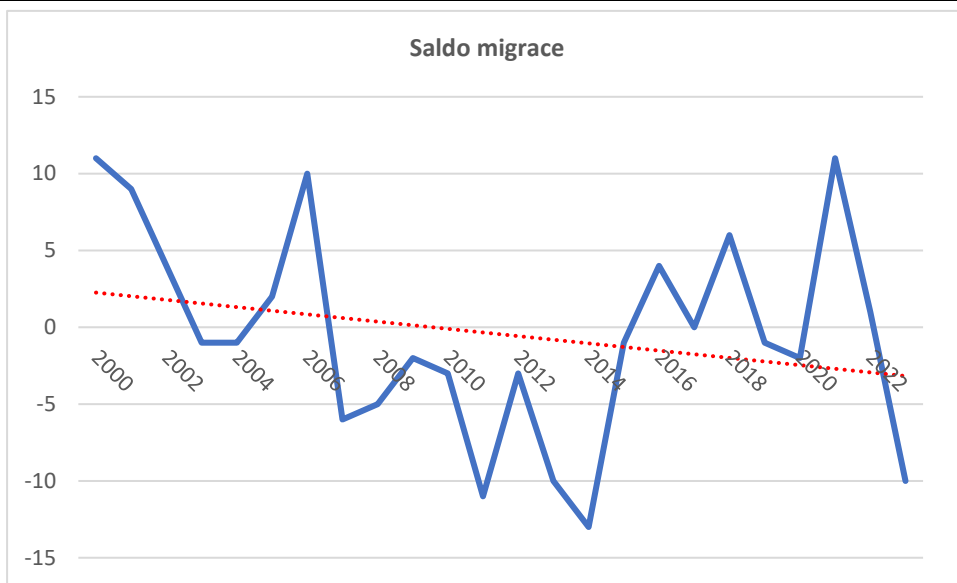
-



Saldo migrace

klesající

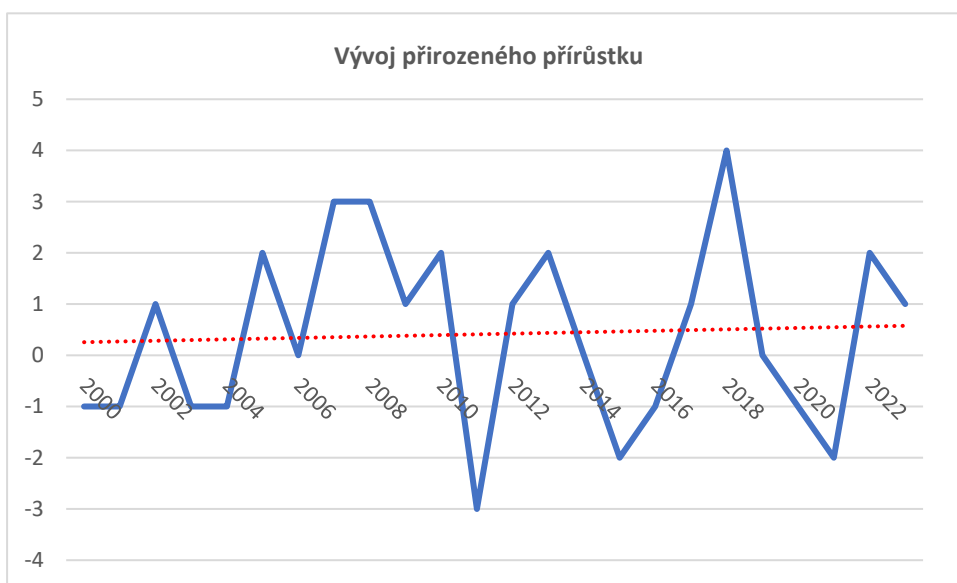
+



Vývoj přirozeného přírůstku

mírně stoupající

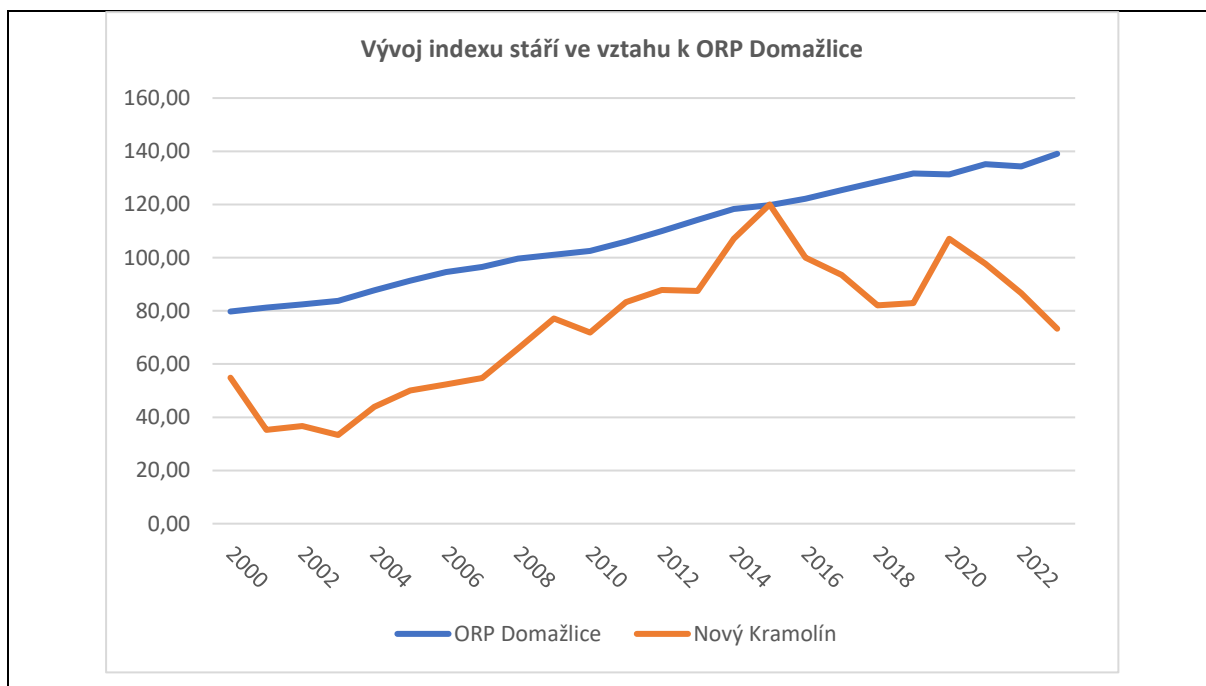
+



Vývoj indexu stáří ve vztahu k ORP Domažlice

pod průměrem ORP Domažlice

+



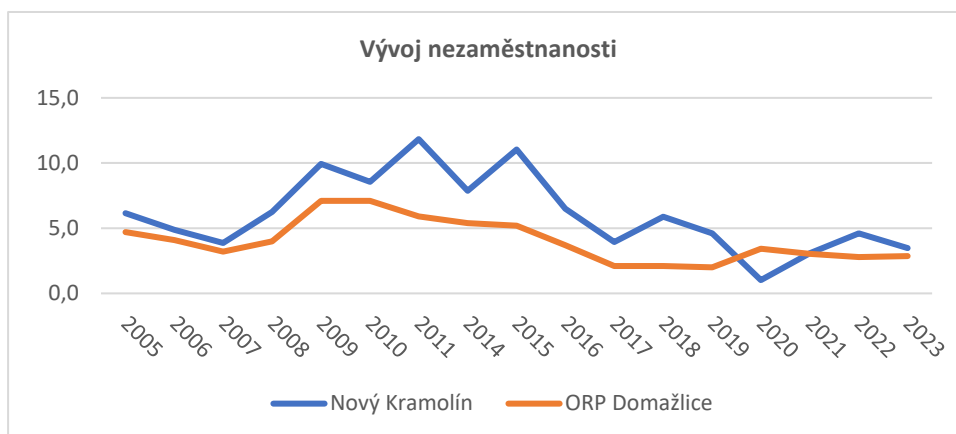
<i>Připravované plochy k bydlení v ÚP</i>	Obec má dostatek ploch k bydlení umožňující výstavbu RD.	+
<i>Vývoj počtu dokončených bytů</i>	vyrovnaný	0

5. Příroda a krajina		Hodnocení
<i>Koeficient ekologické stability</i>	činí 1,85 (vcelku vyvážená krajina)	0
<i>Přítomnost chráněných území</i>	na území obce zasahuje část území CHKO Český les a přírodního parku Český les	+
<i>Prvky rozptýlené a doprovodné zeleně v krajině (RDZ)</i>	Jižně a východně od sídla Nový Kramolín je území intenzivně obhospodařované a v tomto minoritním území (bráno ve vztahu ke správnému obvodu celé obce) téměř zcela RDZ chybí. Na ostatním území je RDZ zastoupena dostatečně.	0

6. Vodní režim		Hodnocení
<i>Zranitelná oblast vodního režimu</i>	obec není zahrnuta do zranitelné oblasti	0
<i>Ochranné pásmo vodních zdrojů</i>	Do západní části obce zasahuje II. A – vnitřní ochranné pásmo, které může ovlivnit rozvoje obce, severní část obce leží v ochranném pásmu pozorovacího pramene - vyhlásil ČHMÚ	-
<i>Záplavové území</i>	není stanoveno	0
<i>Odvodněné území niv</i>	větší část niv je odvodněna, část přeměněna na orné půdy	0

7. Horninové prostředí		Hodnocení
<i>Zdroje nerostných surovin</i>	na území obce se nenachází žádné zdroje nerostných surovin	0
<i>Ohrožení těžbou</i>	obec není ohrožena těžbou	0
<i>Výskyt poddolovaných území</i>	Ve východní části z území obce Otov částečně zasahuje poddolované území, které nijak nelimituje další rozvoj obce.	0

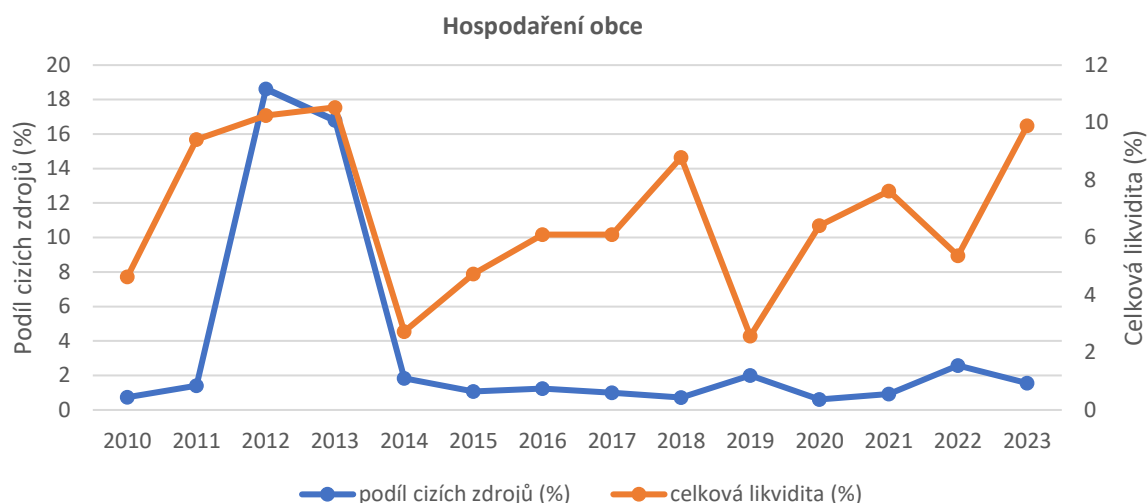
8. Kvalita životního prostředí		Hodnocení
<i>Hodnoty radonového rizika</i>	V západní části území se nachází oblasti výskytu vysokého radonového rizika, avšak nezasahuje do samotného sídla obce.	-
<i>Zdroje znečištění</i>	v obci se nachází registrovaný velký zdroj znečištění – Dieselworx s.r.o.	-
<i>Stoupající doprava</i>	Intenzita dopravy se nezměnila	0
9. Zemědělský půdní fond a pozemky určené k plnění funkce lesa		Hodnocení
<i>Třída ochrany dle BPEJ</i>	převažují půdy s vyšší třídou ochrany ZPF	+
<i>Odvodněné pozemky</i>	převažují odvodněné pozemky vyšších tříd ochrany ZPF	+
<i>Ohrožení větrnou erozí</i>	zemědělská půda není ohrožena větrnou erozí	0
<i>Ohrožení vodní erozí</i>	na území se nachází zemědělská půda extrémně ohrožená vodní erozí	-
<i>Lesy hospodářské, ochranné a zvláštního určení</i>	plochy lesů zaujímají 31,2 % území obce	+
<i>Ohrožení kůrovcem</i>	v lesích se nachází plochy ohrožené kůrovcovou kalamitou	-
10. Občanská vybavenost včetně její dostupnosti a veřejná prostranství		Hodnocení
<i>Občanská vybavenost</i>	Obec má vlastní mateřskou školu. V obci se nachází obchod s potravinami, hospoda, kulturní dům se společenským sálem, Czechpoint, dětské, víceúčelové hřiště a hřiště na malou kopanou. V obci působí dobrovolní hasiči, fotbalisté a stolní tenisté.	+
<i>Vhodné prostory pro konání veřejných akcí</i>	obec má vhodné prostory pro konání veřejných akcí	+
11. Dopravní infrastruktura včetně její dostupnosti		Hodnocení
<i>Dopravní dostupnost</i>	Obcí prochází silnice II. třídy, v obci je železniční zastávka. Pro případný hospodářský rozvoj je třeba zkapacitnění silnice.	0/+
12. Technická infrastruktura včetně její dostupnosti		Hodnocení
<i>Technická infrastruktura</i>	Vodovod i veřejné osvětlení dostačující. Kanalizace na splaškovou i dešťovou vodu. Splašková kanalizace se tlakovou kanalizací přečerpává do Postřekova. Obec není plynofikována.	0/+
13. Ekonomické a hospodářské podmínky		Hodnocení
<i>Vývoj nezaměstnanosti</i>	hodnoty jsou převážně nad průměrem ORP Domažlice	-



Hospodaření obce

celková likvidita je 9,89 %, podíl cizích zdrojů k celkovým aktivům je 1,56 %

+



Dostupnost ploch pro podnikání

Obec má vymezené stávající plochy pro podnikání. Vzhledem k charakteru a velikosti obce není potřeba nové plochy vymezovat.

0

Daňová výtežnost

činí 20,0 (průměr za ORP Domažlice činí 20,6)

0

14. Rekreační a cestovní ruch

Hodnocení

Turistické cíle

obec nemá významný turistický cíl

0

Veřejné koupaliště

obec má nádrž směr Vlkanov, která se využívá ke koupání

+

Cyklotrasa, cyklostezka, naučná stezka

Západním územím obce prochází turistické stezky. Mezi obcemi Nový Kramolín a Postřekov se nachází stezka pro pěší a cyklisty. Obec má dobře zpřístupněné okolí zpevněnými cestami ke krátkodobé rekreaci.

+

Ubytovací zařízení

v obci nejsou možnosti ubytování

-

15. Bezpečnost a ochrana obyvatel		Hodnocení
Povodňové riziko	V území není povodňové riziko	0
Zdroje znečištění	v obci se nachází registrovaný velký zdroj znečištění – Diesel Works s.r.o.	-
Stoupající doprava	intenzita dopravy se nezměnila	0

ROZBOR UDRŽITELNÉHO ROZVOJE ÚZEMÍ	
ZJIŠTĚNÍ A VYHODNOCENÍ POZITIV A NEGATIV	
POZITIVA (+)	NEGATIVA (-)
HOSPODÁŘSKÉ PROSTŘEDÍ	
1. ŠIRŠÍ ÚZEMNÍ VZTAHY	
+ dobrá dostupnost města Plzně a Prahy silniční dopravou	
2. PROSTOROVÉ A FUNKČNÍ USPOŘÁDÁNÍ ÚZEMÍ	
3. STRUKTURA OSÍDLENÍ	
11. DOPRAVNÍ INFRASTRUKTURA VČETNĚ JEJÍ DOSTUPNOSTI	
12. TECHNICKÁ INFRASTRUKTURA VČETNĚ JEJÍ DOSTUPNOSTI	
13. EKONOMICKÉ A HOSPODÁŘSKÉ PODMÍNKY	
+ hospodaření obce	- hodnoty vývoje nezaměstnanosti jsou nad průměrem ORP Domažlice
SOUDRŽNOST SPOLEČENSTVÍ OBYVATEL ÚZEMÍ	
2. PROSTOROVÉ A FUNKČNÍ USPOŘÁDÁNÍ ÚZEMÍ	
3. STRUKTURA OSÍDLENÍ	
4. SOCIODEMOGRAFICKÉ PODMÍNKY A BYDLENÍ	
+ stoupající vývoj přirozeného přírůstku	- klesající vývoj počtu obyvatel
+ dostatek pozemků k výstavbě RD	- klesající saldo migrace
+ index stáří	
10. OBČANSKÁ VYBAVENOST VČETNĚ JEJÍ DOSTUPNOSTI	
+ dobrá občanská vybavenost	
+ vhodné prostory pro konání veřejných akcí	
11. DOPRAVNÍ INFRASTRUKTURA VČETNĚ JEJÍ DOSTUPNOSTI	
+ dobrá dopravní dostupnost	
12. TECHNICKÁ INFRASTRUKTURA VČETNĚ JEJÍ DOSTUPNOSTI	
+ dobrá technická vybavenost	
14. REKREACE A CESTOVNÍ RUCH	
+ veřejné koupaliště	
+ obec je napojena na řadu turistických i cyklistických stezek	
15. BEZPEČNOST A OCHRANA OBYVATEL	
	- významný zdroj znečištění
ŽIVOTNÍ PROSTŘEDÍ	
5. PŘÍRODA A KRAJINA	

+ přítomnost chráněných území		
6. VODNÍ REŽIM		
	- OP vodního zdroje	
7. HORNINOVÉ PROSTŘEDÍ		
8. KVALITA ŽIVOTNÍHO PROSTŘEDÍ		
	- výskyt lokalit v oblasti vysokého radonového rizika - významný zdroj znečištění	
9. ZEMĚDĚLSKÝ PŮDNÍ FOND A POZEMKY URČENÉ K PLNĚNÍ FUNKCE LESA		
+ převažují půdy s vyšší třídou ochrany ZPF + převažují odvodněné pozemky vyšších tříd ochrany ZPF + 31,2 % území obce zaujímají lesy	- výskyt kůrovcové kalamity - výskyt vodní eroze	
VYHODNOCENÍ VYVÁŽENOSTI ÚZEMNÍCH PODMÍNEK A JEDNOTLIVÝCH OBLASTÍ MEZI SEBOU		
HOSPODÁŘSKÝ	SOCIÁLNÍ	ŽIVOTNÍ
1 +	6 +	1 -
<p>Obec Nový Kramolín má slabou oblast hospodářského prostředí a životního prostředí. Vzhledem k ukazatelům, které jsou hodnoceny negativně, není v možnostech obce tyto negativy eliminovat. Obec se ve svém rozvoji zaměří na posílení veřejné infrastruktury, znovuoobnovení retenční funkce údolních niv a revitalizaci vodních toků.</p>		

HLAVNÍ POŽADAVKY NA ZMĚNY V ÚZEMÍ
Požadavky vyplývající ze ZÚR Plzeňského kraje ve znění Aktualizace č. 1, 2, 3 a 4
<ul style="list-style-type: none"> - OR6 Rozvojová osa Bor (dálnice D5) – Domažlice – <i>bude prověřeno územní studií ÚS01</i> - SON1 Specifická oblast Český les – <i>v platném ÚP zpracováno</i> - Územní studie ÚS01 – silnice Domažlice – Bor (tzv. Českoleská tangenciála) – <i>územní studie není zatím zpracována</i> - Krajina KR01 - Český les, KR03 – Chodská pahorkatina - zpracovat do ÚP - požadavky vyplývající z SOB10 a SOB11 vymezených v PÚR ČR – zpracovat
Požadavky/úkoly/problémy k řešení v ÚPD
<p>Zpracovatel územního plánu provede vyhodnocení definovaných hodnot a poté stanoví jejich ochranu. U architektonických a urbanistických hodnot zpracovatel stanoví takové regulativy, které povedou k posílení nebo zachování uvedených hodnot obce. S ohledem na problematiku umístování mobilních domů jako staveb hlavních i jako staveb doplňkových ke stávajícímu bydlení (výměnky), zpracovatel stanoví podmínky (výška objektů, charakter, objem – proporcionalita mobilních domů vůči okolní zástavbě), za kterých lze mobilní domy v území umísťovat a případně v jakých funkčních plochách budou přípustné či naopak vyloučeny. V rámci ochrany veřejných prostranství bude prověřena možnost stanovení vhodného charakteru oplocení směrem do veřejného prostoru (např. formou stanovení průhlednosti či vyloučením staveb plného/prefabrikovaného oplocení ve vymezených lokalitách či ve všech plochách, výška atp.). V lokalitách s možností výstavby více rodinných domů, zpracovatel prověří možnost stanovení etapizace, jako podmínky pro rozhodování v území. Etapizace bude spočívat ve vybudování dopravní a technické infrastruktury s odpovídajícím veřejným prostranstvím a až následnou výstavbou rodinných domů. Etapizace může rovněž stanovit k zastavitelným plochám pořadí (prioritu), v jakém se začnou využívat.</p>

Přírodní hodnoty zpracovatel vymezí zejména jako plochy přírodní, nezastavitelné, s výjimkou veřejně prospěšných staveb dopravní a technické infrastruktury. V případě, že budou přírodní hodnoty zahrnuty do zastavitelných ploch, provede zpracovatel územního plánu náležité odůvodnění a navrhne kompenzační opatření, které eliminuje znehodnocení či poškození konkrétní přírodní hodnoty.

Obec Nový Kramolín je obcí obsluhovanou, která je na základní vybavenosti (např. zdravotnictví, školství, sociální služby, zaměstnání) závislá na Domažlicích a Poběžovicích.

Zpracovatel bude obec rozvíjet jako venkovské sídlo se zachováním tradičních hodnot a venkovské architektury se zaměřením především přírodní hodnoty, přírodní zdroje a na rekreaci. Výroba řešena především formou řemeslnické výroby, drobných služeb a živností s max. několika zaměstnanci. Typ bydlení především venkovského charakteru tzn. s převládajícím podílem zahrad a možností chovatelských a pěstitelských činností.

Obec má podmínky udržitelného rozvoje území v oblasti hospodářského rozvoje na hranici vyváženosti. Zpracovatel územního plánu se ve své koncepci prověří možnost posílení hospodářského rozvoje obce.

Při zpracování územního plánu musí být prověřeno:

1. zmírnění nebo omezení urbanistických, dopravních a hygienických závad
 - nebyly zjištěny závady
2. zmírnění nebo omezení vzájemných střetů záměrů na provedení změn v území,
 - nebyly zjištěny vzájemné střety záměrů v území
3. zmírnění nebo omezení střetů těchto záměrů s limity využití území a s hodnotami v území
 - nebyla zjištěna potřeba řešit střety záměrů s limity a hodnotami v území
4. odstranění nebo zmírnění vlivů negativ v území
 - ve východní polovině k.ú. Nový Kramolín se projevují negativní vlivy spojené s vodní a větrnou erozí kvůli velkým plochám orných ploch s minimálním podílem remízů a mezí. V rámci ÚP budou tyto lokality prověřeny a případně budou navržena protierozní opatření.
 - stav nelesní zeleně, kterou je třeba chránit a systém nelesní zeleně včetně polních cest ve veřejném zájmu doplnit a rozvíjet (zejména ve východní polovině k.ú. Nový Kramolín). Prioritní má být obnova stávajících a výsadba nových alejí podél cest, obnova mezí a remízů.
 - prověřena potřeba ochrany hlavních odvodňovací zařízení a odvodňovacích kanálů a na základě vyhodnocení zpracovatele územního plánu bude ve veřejném zájmu navrženo jejich zrušení – revitalizace

Řada odvodňovacích kanálů a zařízení zbytečně odvádí vodu z krajiny, čímž dochází k prohlubování nedostatku vody v krajině. Zpracovatel ve veřejném zájmu vyhodnotí potřebu těchto zařízení a navrhne jejich zrušení či revitalizaci. Požadavek navazuje na Koncepci na ochranu před následky sucha pro území České republiky

PROBLÉMY, KTERÉ NELZE ŘEŠIT V ÚPD

- nadměrné dopravní zatížení na silnici II/195 – průtah obcí (dřívější dotazníkové šetření)