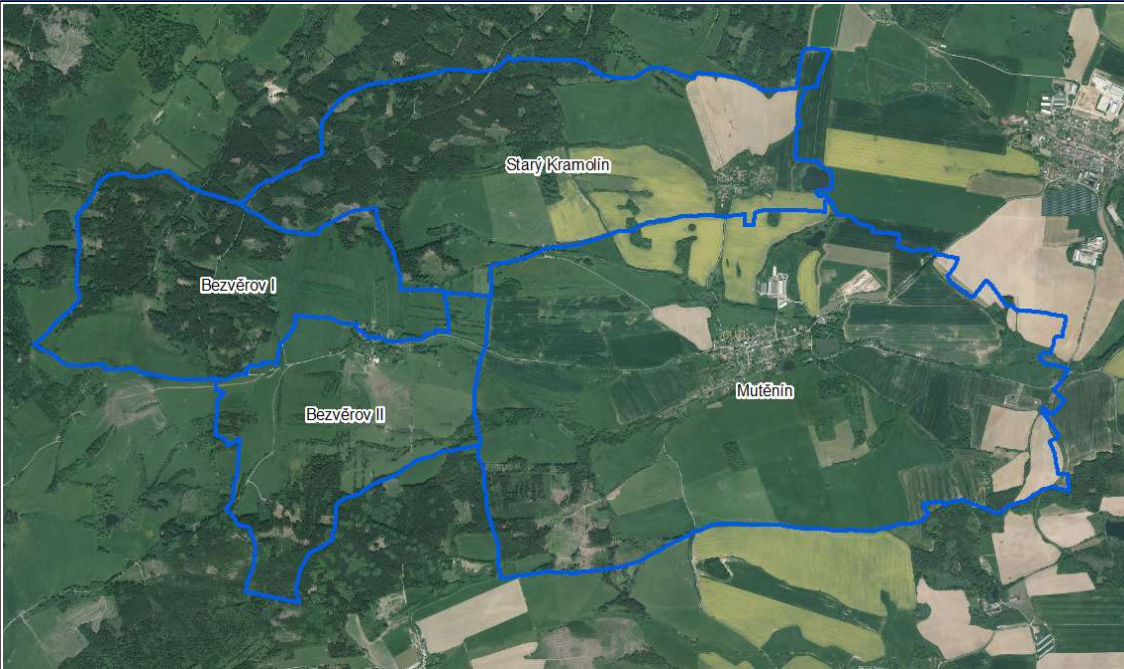



MUTĚNÍN	
	
	
ZÁKLADNÍ ÚDAJE O OBCI	
statut	obec
působnost	obec I.
stavební úřad	Poběžovice
katastrální území	Bezvěrov I, Bezvěrov II, Mutěnin, Starý Kramolín
počet částí	4
rozloha v ha	1547,9
počet obyvatel k 31.12.2023	264
zařazení dle závislosti	obec závislá na vybavenosti okolních obcí
stav ÚPD	územní plán Mutěnin (2022)
další podklady pro rozhodování v území	územní studie Český les (2023)
další strategické dokumenty	Komplexní pozemková úprava – v k.ú. Mutěnin Revize katastru – ANO

ZÁKLADNÍ CHARAKTERISTIKA OBCE

<https://www.mutenin.cz/>

Obec Mutěnin se nachází 5,5 km severozápadně od Poběžovic v nadmořské výšce 492 m n. m.

První písemná zmínka o Mutěninu pochází z roku 1253. Předpokládá se však, že obec byla založena již koncem 12. století pražským purkrabím Mutinou z Bukovce, podle něhož nese své jméno. Původně české osídlení se nacházelo na důležité obchodní cestě z Čech do Bavorska, což přispělo k jeho rozvoji. Ve 14. století byl Mutěnin povýšen na městečko a stal se významným regionálním centrem. Během husitských válek v 15. století však byl zcela zničen a jeho obyvatelé vyvražděni. V 16. století se v okolí Mutěnina těžila měď, což přispělo k hospodářskému rozvoji obce. V roce 1534 udělil král Ferdinand I. povolení k těžbě mědi na pozemcích Hanse Wiedersperga. Těžba pokračovala s přestávkami až do počátku 20. století. V této době byla v Mutěnině postavena tvrz, která byla později přestavěna na barokní zámek. Ten však v roce 1751 vyhořel a nebyl již obnoven. V 19. století byl Mutěnin významným správním centrem s vlastním poštovním úřadem a železničním spojením. Po Mnichovské dohodě v roce 1938 byl Mutěnin připojen k Německé říši a stal se součástí okresu Bischofteinitz. Po skončení druhé světové války v roce 1945 byl Mutěnin opět začleněn do Československa a následně došlo k odsunu německého obyvatelstva. Dnes je Mutěnin klidnou obcí s bohatou historií, která je pečlivě dokumentována díky práci místní rodačky Mgr. Marie Vintrové. Mezi významné památky patří kostel sv. Bartoloměje, původně gotický kostel ze 14. století, a židovský hřbitov.

Obec Mutěnin je obcí obsluhovanou, která je na základní vybavenosti (např. zdravotnictví, školství, sociální služby, zaměstnání) závislá na Domažlicích a Poběžovicích.

PODKLADY PRO ROZBOR UDRŽITELNÉHO ROZVOJE ÚZEMÍ

HODNOTY NA ÚZEMÍ OBCE

Architektonické a urbanistické hodnoty

Za kulturní hodnoty se považují památkově chráněné objekty a území ve smyslu zákona č. 20/187 o státní památkové péči a dále:

Architektonické a urbanistické hodnoty

Za kulturní hodnoty se považují památkově chráněné objekty a území ve smyslu zákona č. 20/187 o státní památkové péči a dále:

Místní část Starý Kramolín

- drobné sakrální stavby - pamětní kříže
- vesnická chalupa čp. 7

Místní část Mutěnin

- drobné sakrální stavby - pamětní kříže, kaplička
- historické jádro sídla jako urbanisticky významný kompoziční prostor
- architektonicky cenný soubor chalup čp. 51, 52, 129
- venkovské chalupy čp. 37, 43 a ev. č. 2, 7, 13 a 14
- významný vyhlídkový bod v obci
- židovský hřbitov

Přírodní hodnoty

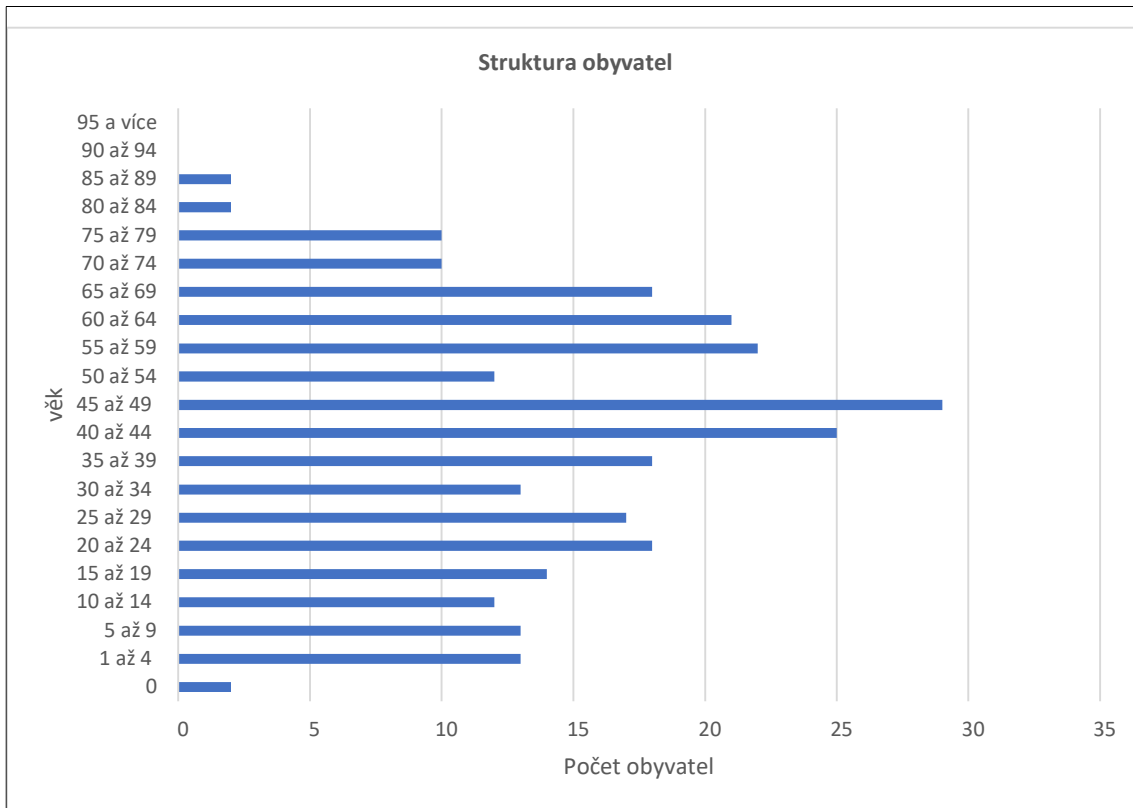
Za přírodní hodnoty se považují zvláště chráněná území ve smyslu § 14 zákona č. 114/92 o ochraně přírody a krajiny a dále:

- krajinné veduty vymezené v ZÚR
- půdy I. a II. třídy ochrany zemědělského půdního fondu
- funkční prvky územního systému ekologické stability
- zachovalé nivy v okolí vodních toků
- mokřady a prameniště
- registrované významné krajinné prvky - systém remízů a opuštěný lom s náletovou zelení v k.ú Mutěnin, vlhké louky s náletovou zelení v k.ú. Starý Kramolín a prameniště v k.ú. Bezvěrov I.

<ul style="list-style-type: none"> - chráněné ložiskové území na ušlechtilý kámen v Starém Kramolíně a živcové suroviny v Mutěnině - krajinářsky významné kompoziční prvky - aleje, remízy, solitérní stromy, meze - nutno zpřesnit v územně plánovací dokumentaci
<p><i>Cenné biotopy sledované v rámci mapování biotopů soustavy Natura. Jedná se o plochy mimo lesní porosty, mimo vymezené plochy zvláště chráněných území a mimo I. a II. zóny CHKO Český les. Biotopy musí splňovat jedno kritérium reprezentativnosti A, B nebo kritérium zachovalosti A, B. Pro vymezení samostatné plochy v územním plánu je doporučeno vymezovat plochy od velikosti cca 500 m². Plochy budou upřesněny do zadání územního plánu.</i></p> <ul style="list-style-type: none"> - T16 (80, X7A (20) - L2.2 (100) - K1 (80), L2.2 (20)

ZJIŠTĚNÍ A VYHODNOCENÍ STAVU A VÝVOJE ÚZEMÍ, JEHO HODNOT A LIMITY VYUŽITÍ ÚZEMÍ			
1. Širší územní vazby			Hodnocení
<i>Na území ORP Domažlice</i>	Dostupnost hraničního přechodu	Železná, Lísková (21 km)	-
<i>Mimo území ORP Domažlice</i>	Dostupnost krajského města Plzně a hlavního města Prahy		
	Silniční dopravou	Plzeň – 73 km za 0:57 hod Praha – 169 km za 1:54 hod	+
	Autobusovou dopravou	Plzeň – 2 přestupy Praha – 3 přestupy	-
	Železniční dopravou	Plzeň – 1 přestup Praha – 1 přestup	0
2. Prostorové a funkční uspořádání území			Hodnocení
3. struktura osídlení			
<i>Obce obsluhované, obsluhující, svébytné</i>	Obec Mutěnin je obcí obsluhovanou, která je na základní vybavenosti (např. zdravotnictví, školství, sociální služby, zaměstnání) závislá na Domažlicích a Poběžovicích.		ukazatel není hodnocen
<i>Obce ležící ve funkčně urbanizovaných územích (obce (FUA)</i>	Obec leží v dosahu místního pracovištního systému (Domažlic) a je zahrnuta do místního pracovištního systému Domažlic, tzn. obyvatelé spádují z hlediska dojížděky za prací do Domažlic. Spojení s Domažlicemi je komplikované a časově náročné.		-
PROSTOROVÉ USPOŘÁDÁNÍ ÚZEMÍ:			
<i>Charakteristika zástavby</i>	V obci převládá uliční zástavba podél hlavních komunikací, především kolem silnic vedoucí středem obce. V centru obce se nachází tradiční návesní prostor, jehož dominantou je kostel sv. Bartoloměje. Okrajové části tvoří volnější, roztroušená zástavba. Zástavba je různorodá. Nachází se zde 3 bytové domy o 3 NP. Místní části Starý Kramolín, Ostrov a Erazim mají nižší hustotu zástavby, jedná se o drobná sídla. V sídle Starý Kramolín je zástavba situována kolem prostorné návsi.		

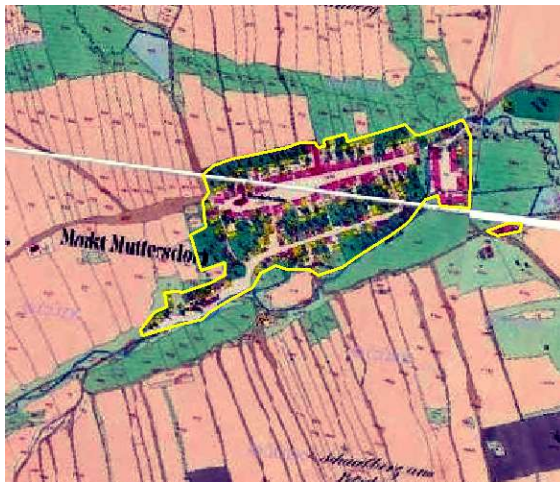
<i>Hustota zástavby</i>		Hustota zástavby je optimální. U objektů je dostatek prostoru pro zahrady a soukromou zeleň.
<i>Veřejné prostory včetně jejich dostupnosti</i>		Obec disponuje rozsáhlou návší s udržovanou veřejnou zelení. Ulice v jihovýchodní části zástavby jsou užší.
<i>Funkční uspořádání sídla:</i>	Obytné zóny	Převládá nad ostatními funkcemi.
	Veřejná vybavenost	V obci se nachází prodejna potravin a hostinec/restaurace, obecní knihovna a sportovní zázemí. V obci se nenachází školská zařízení.
	Výrobní a průmyslové zóny	Zemědělský areál se nachází severně od obce. Průjezd zemědělské techniky je veden přes obec. Východně od obce u železnice se nachází areál skladu Primagra a.s. s vlečkou.
	Rekreační zóny	V obci není rekreační zóna. V obci se nachází sportovní zázemí – fotbalové hřiště, dětské hřiště, víceúčelové hřiště s asfaltovým povrchem. Obec je napojena na cyklostezku, v území se nachází turistická trasa.
STRUKTURA OSÍDLENÍ:		
<i>Hustota osídlení</i>		17,1 obyv./km ² - nízká hustota – venkovská oblast
<i>Sociálně-ekonomická struktura</i>		V obci je minimum pracovních příležitostí. Převládá primární (zemědělství) a terciální sektor (obchod a služby). Do obce přijíždí 45 lidí za zaměstnáním. Nejvíce obyvatel dojíždí za zaměstnáním do pracovištního centra Hostouň, Horšovského Týna a Domažlic.
<i>Kvalita prostředí obce</i>		V obci se nachází základní vybavenost. Jedná se o klidnou obec ležící mimo silniční hlavní tahy. Obec je napojena na železnici, i když ne přímo v obci. Obec má dobré předpoklady pro udržitelný venkovský život.
<i>Demografická struktura</i>		Počet obyvatel stoupá, saldo migrace klesá a vývoj přirozeného přírůstku je vyrovnaný. Index stáří je srovnatelný s hodnotou za ORP Domažlice. Nejvíce obyvatel je zastoupeno ve věkové skupině 45 – 49 let. Průměrný věk obyvatel je 41,955. Obec se nachází ve fázi stabilního růstu, ale s potenciálními výzvami v budoucnu.



Historické a kulturní souvislosti

První písemná zmínka o obci pochází z roku 1253, kdy byla známá jako Muttersdorf. V průběhu staletí prošla obcí řada významných událostí, včetně těžby živce v okolí, která ovlivnila místní ekonomiku. Důležitým prvkem je také kostel svatého Bartoloměje, jehož historie byla podrobně zpracována Zdeňkem Procházkou v roce 2023. Další významnou památkou je hrobka rodu Wiederspergů, která představuje cenný historický prvek obce. V obci se nachází i židovský hřbitov, jehož historie byla dokumentována v díle Johanna Micka, zpracovaném Mgr. Marií Vintrovou.

Stabilní katastr 1838



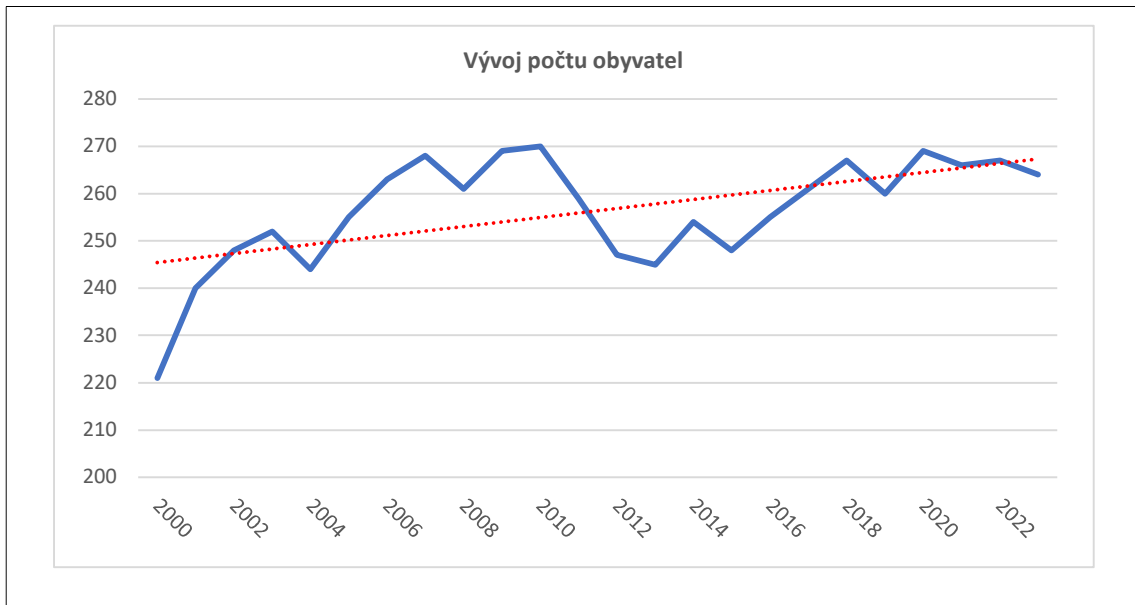
Mutěnin

Ortofoto 2022

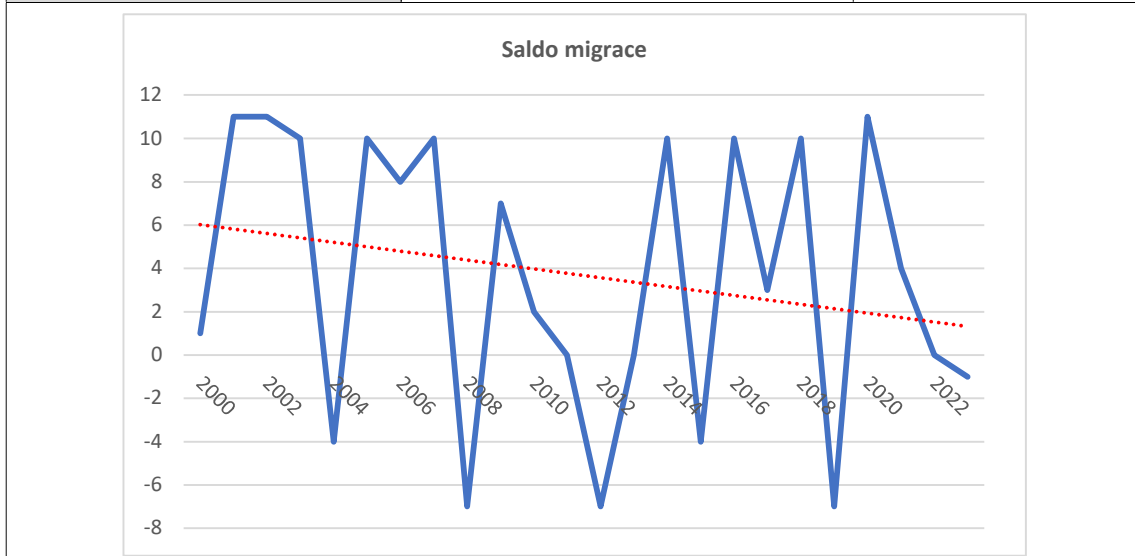


Mutěnin

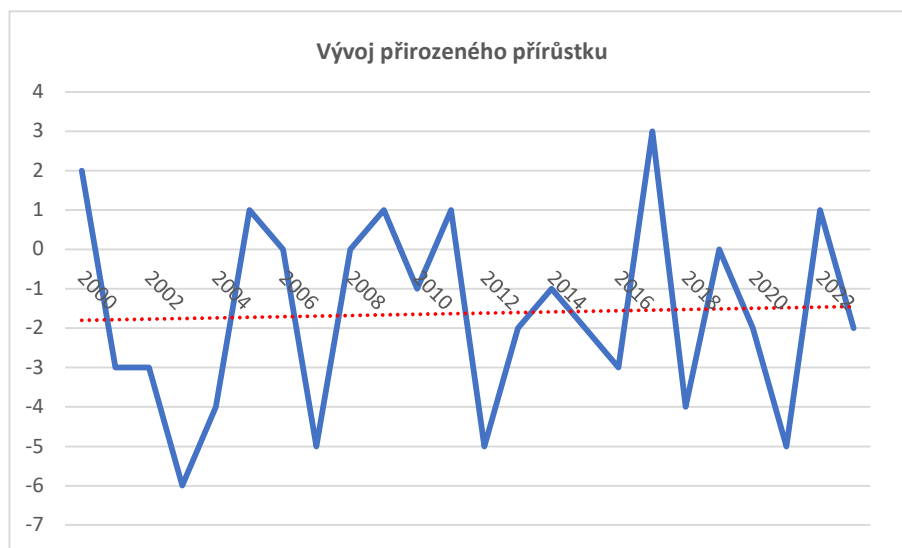
Ostrov	Ostrov	
Starý Kramolín	Starý Kramolín	
Hodnocení		
<p>Základní vybavenost je dostačující pro malou obec, ale pro další rozvoj by bylo vhodné posílit lokální zaměstnanost a služby. Obec se nachází ve fázi demografické rovnováhy, bude třeba myslet na stárnutí obyvatel v následujících letech. Obec leží mimo hlavní tahy, což je pozitivum pro klid a čistotu ovzduší. Obec Mutěňín má vysoký potenciál pro kvalitní venkovské bydlení díky klidné poloze a relativně zachovalé krajině.</p>		
4. Sociodemografické podmínky a bydlení		
<i>Vývoj počtu obyvatel</i>	stoupající	Hodnocení +



Saldo migrace	klesající	-
----------------------	-----------	---



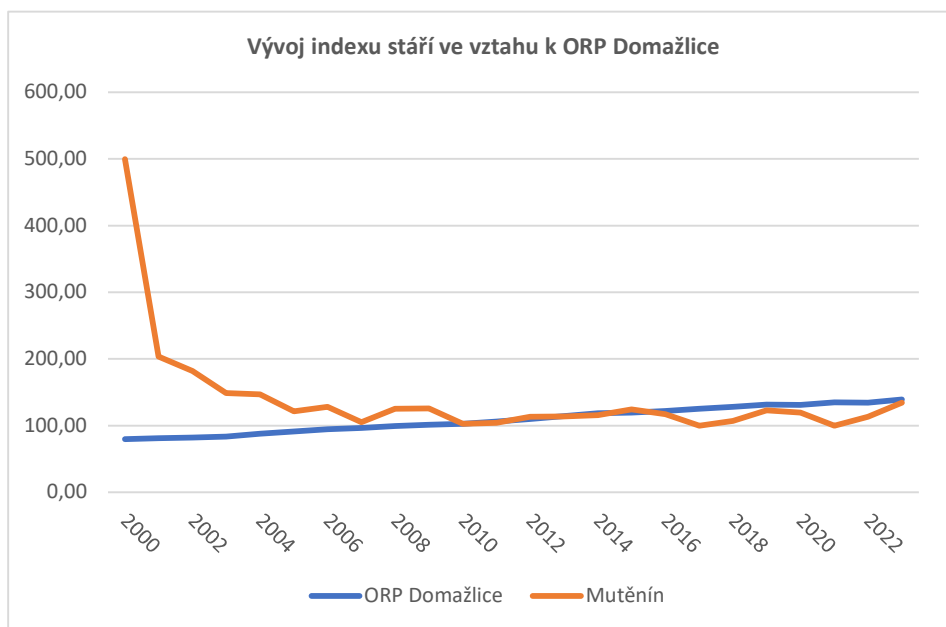
Vývoj přirozeného přírůstku	vyrovnaný	0
------------------------------------	-----------	---



Vývoj indexu stáří ve vztahu k ORP Domažlice

Hodnoty jsou srovnatelné s hodnotami za ORP Domažlice.

0



Připravované plochy k bydlení v ÚP

Obec má dostatek ploch k bydlení umožňující výstavbu RD.

+

Vývoj počtu dokončených bytů

klesající

-

5. Příroda a krajina

Hodnocení

Koeficient ekologické stability

činí 2,37 (vcelku vyvážená krajina). Výpočet neřeší jednotlivá k.ú., ale území obce jako celek. V některých k.ú. je více stabilních prvků (Bezvěrov I.) a v některých naopak (Mutěnin).

0

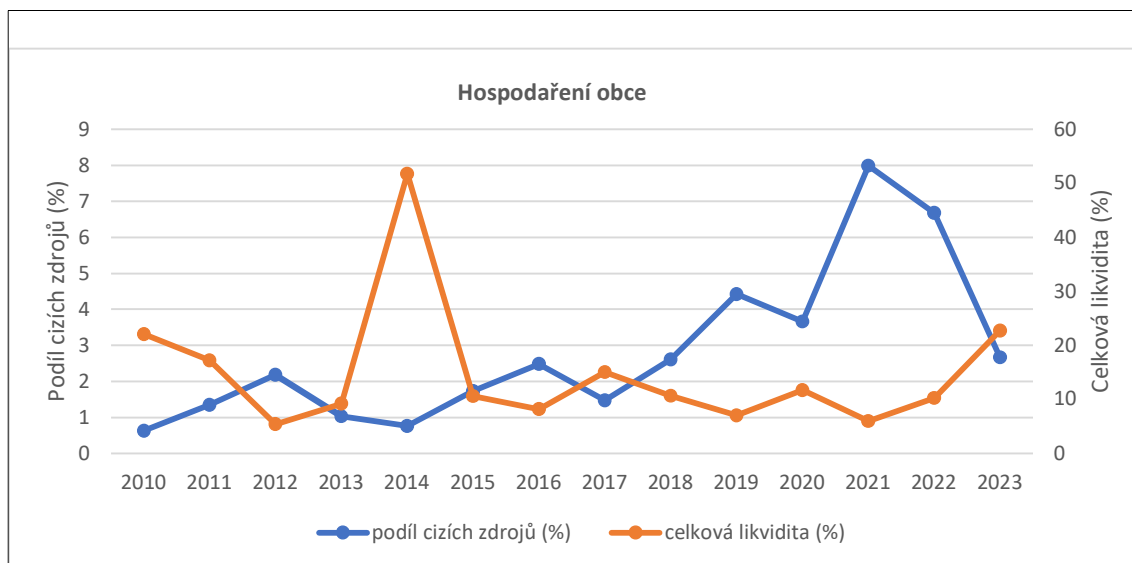
Přítomnost chráněných území

přírodní památka Mutěninický lom, různé zóny CHKO Český les a přírodní park Český les. Dále je na území obce registrováno

+

	několik významných krajinných prvků prameniště, remízy, vlhké louky s náletovou zelení, bývalý lom	
<i>Prvky rozptýlené a doprovodné zeleně v krajině (RDZ)</i>	V území je dostatek RDZ vč. remízů. Ve východní části (území s velkými celky zorněných ploch) je prostor pro rozčlenění remízy či vysoké liniové zeleně podél cest.	0
6. Vodní režim		Hodnocení
<i>Zranitelná oblast vodního režimu</i>	většina území obce leží ve zranitelné oblasti povrchových vod (mimo k.ú. Bezvěrov I)	-
<i>Ochranné pásmo vodních zdrojů</i>	není limitující pro rozvoj obce	0
<i>Záplavové území</i>	není stanoveno	0
<i>Odvodněné území niv</i>	velká část nivních půd je odvodněna, část přeměněna na orné plochy	-
7. Horninové prostředí		Hodnocení
<i>Zdroje nerostných surovin</i>	zdroj kamene pro hrubou i ušlechtilou kamenickou výrobu a ložisko pro živec	+
<i>Ohrožení těžbou</i>	v případě otevření těžby ložiska pro živec severovýchodně od vsi může dojít k ohrožení např. stavu spodních vod, zvýšení dopravy, prašnosti a hlučnosti v obci	-
<i>Výskyt poddolovaných území</i>	na území obce se nacházejí poddolovaná území, které nelimitují rozvoj obce	-
8. Kvalita životního prostředí		Hodnocení
<i>Hodnoty radonového rizika</i>	na velkém území obce zasahuje oblast vysokého radonového rizika včetně sídla Mutěnin	-
<i>Zdroje znečištění</i>	v obci nejsou významné zdroje znečištění	+
<i>Stoupající doprava</i>	intenzita dopravy se mírně zvýšila, silnice ovšem neprochází obcí	0
9. Zemědělský půdní fond a pozemky určené k plnění funkce lesa		Hodnocení
<i>Třída ochrany dle BPEJ</i>	převažují třídy IV. a V. třídy ochrany ZPF	0
<i>Odvodněné pozemky</i>	odvodněné jsou zejména pozemky IV. a V. třídy ochrany ZPF	-
<i>Ohrožení větrnou erozí</i>	zemědělská půda není ohrožena větrnou erozí	0
<i>Ohrožení vodní erozí</i>	převládá zemědělská půda velmi slabě ohrožena vodní erozí, avšak několik bloků je extrémně ohroženo vodní erozí	-
<i>Lesy hospodářské, ochranné a zvláštního určení</i>	24,9 % území obce zaujímají lesy	0
<i>Ohrožení kůrovcem</i>	v lesích se nachází plochy vytěžené v rámci kůrovcové kalamity	-
10. Občanská vybavenost včetně její dostupnosti a veřejná prostranství		Hodnocení
<i>Občanská vybavenost</i>	Obec nemá školské zařízení. V obci se nachází knihovna, obchod s potravinami, dětské a fotbalové hřiště. V obci působí	0

	sokol, hasiči, fotbalisté a Českomoravský svaz chovatelů poštovních holubů.																																																							
<i>Vhodné prostory pro konání veřejných akcí</i>	obec má vhodné prostory pro konání veřejných akcí	+																																																						
11. Dopravní infrastruktura včetně její dostupnosti		Hodnocení																																																						
<i>Dopravní dostupnost</i>	Obcí prochází silnice III. třídy, napojení na silnici II. třídy je v dostupné vzdálenosti. Železniční zastávka je cca 1,5 km od obce.	-/0																																																						
12. Technická infrastruktura včetně její dostupnosti		Hodnocení																																																						
<i>Technická infrastruktura</i>	Vodovod je dostatečně kapacitní a vyhovující. Do budoucna je v plánu vybudování nového prameniště. V místní části Starý Kramolín je špatná vydatnost vodního zdroje. V místní části Mutěnin je větší část obce napojena na původní kanalizaci. V dnešní době je připraven projekt na novou kanalizaci a ČOV. Obec je plynofikována. Veřejné osvětlení je vyhovující.	0/+																																																						
13. Ekonomické a hospodářské podmínky		Hodnocení																																																						
<i>Vývoj nezaměstnanosti</i>	hodnoty jsou převážně nad průměrem ORP Domažlice	-																																																						
<p style="text-align: center;">Vývoj nezaměstnanosti</p> <table border="1"> <caption>Data for Vývoj nezaměstnanosti</caption> <thead> <tr> <th>Year</th> <th>Mutěnin (%)</th> <th>ORP Domažlice (%)</th> </tr> </thead> <tbody> <tr><td>2005</td><td>8.5</td><td>4.5</td></tr> <tr><td>2006</td><td>7.0</td><td>3.5</td></tr> <tr><td>2007</td><td>6.0</td><td>3.0</td></tr> <tr><td>2008</td><td>7.0</td><td>4.0</td></tr> <tr><td>2009</td><td>11.5</td><td>7.0</td></tr> <tr><td>2010</td><td>9.0</td><td>7.0</td></tr> <tr><td>2011</td><td>8.0</td><td>6.0</td></tr> <tr><td>2014</td><td>5.5</td><td>5.5</td></tr> <tr><td>2015</td><td>4.5</td><td>5.5</td></tr> <tr><td>2016</td><td>8.0</td><td>3.0</td></tr> <tr><td>2017</td><td>5.0</td><td>2.5</td></tr> <tr><td>2018</td><td>8.5</td><td>2.5</td></tr> <tr><td>2019</td><td>1.5</td><td>2.5</td></tr> <tr><td>2020</td><td>6.0</td><td>3.5</td></tr> <tr><td>2021</td><td>4.5</td><td>3.0</td></tr> <tr><td>2022</td><td>5.0</td><td>3.0</td></tr> <tr><td>2023</td><td>4.0</td><td>3.0</td></tr> </tbody> </table>			Year	Mutěnin (%)	ORP Domažlice (%)	2005	8.5	4.5	2006	7.0	3.5	2007	6.0	3.0	2008	7.0	4.0	2009	11.5	7.0	2010	9.0	7.0	2011	8.0	6.0	2014	5.5	5.5	2015	4.5	5.5	2016	8.0	3.0	2017	5.0	2.5	2018	8.5	2.5	2019	1.5	2.5	2020	6.0	3.5	2021	4.5	3.0	2022	5.0	3.0	2023	4.0	3.0
Year	Mutěnin (%)	ORP Domažlice (%)																																																						
2005	8.5	4.5																																																						
2006	7.0	3.5																																																						
2007	6.0	3.0																																																						
2008	7.0	4.0																																																						
2009	11.5	7.0																																																						
2010	9.0	7.0																																																						
2011	8.0	6.0																																																						
2014	5.5	5.5																																																						
2015	4.5	5.5																																																						
2016	8.0	3.0																																																						
2017	5.0	2.5																																																						
2018	8.5	2.5																																																						
2019	1.5	2.5																																																						
2020	6.0	3.5																																																						
2021	4.5	3.0																																																						
2022	5.0	3.0																																																						
2023	4.0	3.0																																																						
<i>Hospodaření obce</i>	celková likvidita je 22,8 %, podíl cizích zdrojů k celkovým aktivům je 2,67 %	+																																																						



<i>Dostupnost ploch pro podnikání</i>	vzhledem k velikosti a charakteru obce není potřeba plochy pro podnikání vymezovat	0
<i>Daňová výtěžnost</i>	činí 24,4 (průměr za ORP Domažlice činí 20,6)	+
14. Rekreace a cestovní ruch		Hodnocení
<i>Turistické cíle</i>	obec nemá významný turistický cíl	0
<i>Veřejné koupaliště</i>	obec nemá koupaliště	-
<i>Cyklotrasa, cyklostezka, naučná stezka</i>	Územím prochází turistické trasy a cyklostezky. Obec má dobře zpřístupněné okolí obce zpevněnými cestami např. k rodinným vycházkám.	+
<i>Ubytovací zařízení</i>	v obci není možnost ubytování	-
15. Bezpečnost a ochrana obyvatel		Hodnocení
<i>Povodňové riziko</i>	V území není povodňové riziko	0
<i>Zdroje znečištění</i>	v obci není významný zdroj znečištění	+
<i>Stoupající doprava</i>	intenzita dopravy se mírně zvýšila, silnice ovšem neprochází obcí	0

ROZBOR UDRŽITELNÉHO ROZVOJE ÚZEMÍ	
ZJIŠTĚNÍ A VYHODNOCENÍ POZITIV A NEGATIV	
POZITIVA (+)	NEGATIVA (-)
HOSPODÁŘSKÉ PROSTŘEDÍ	
1. ŠIRŠÍ ÚZEMNÍ VZTAHY	
+ dobrá dostupnost města Plzně a Prahy silniční dopravou	- dostupnost krajského města a hlavního města autobusovou dopravou - dostupnost hraničního přejezdu
2. PROSTOROVÉ A FUNKČNÍ USPOŘÁDÁNÍ ÚZEMÍ	
3. STRUKTURA OSÍDLENÍ	

	- obce ležící ve funkčně urbanizovaných územích (obce (FUA))
11. DOPRAVNÍ INFRASTRUKTURA VČETNĚ JEJÍ DOSTUPNOSTI	
	- dopravní dostupnost
12. TECHNICKÁ INFRASTRUKTURA VČETNĚ JEJÍ DOSTUPNOSTI	
13. EKONOMICKÉ A HOSPODÁŘSKÉ PODMÍNKY	
+ hospodaření obce + daňová výtěžnost	- hodnoty vývoje nezaměstnanosti jsou převážně nad průměrem ORP Domažlice
SOUDRŽNOST SPOLEČENSTVÍ OBYVATEL ÚZEMÍ	
2. PROSTOROVÉ A FUNKČNÍ USPOŘÁDÁNÍ ÚZEMÍ	
3. STRUKTURA OSÍDLENÍ	
	- obce ležící ve funkčně urbanizovaných územích (obce (FUA))
4. SOCIODEMOGRAFICKÉ PODMÍNKY A BYDLENÍ	
+ stoupající vývoj počtu obyvatel + dostatek ploch k výstavbě RD	- klesající saldo migrace - klesající vývoj v počtu dokončených bytů
10. OBČANSKÁ VYBAVENOST VČETNĚ JEJÍ DOSTUPNOSTI	
+ vhodné prostory pro konání veřejných akcí	
11. DOPRAVNÍ INFRASTRUKTURA VČETNĚ JEJÍ DOSTUPNOSTI	
12. TECHNICKÁ INFRASTRUKTURA VČETNĚ JEJÍ DOSTUPNOSTI	
+ dobrá dostupnost technické infrastruktury	
14. REKREACE A CESTOVNÍ RUCH	
+ obec je napojena na turistické i cyklistické stezky	- obec nemá koupaliště - obec nemá ubytovací zařízení
15. BEZPEČNOST A OCHRANA OBYVATEL	
+ v obci není významný zdroj znečištění	
ŽIVOTNÍ PROSTŘEDÍ	
5. PŘÍRODA A KRAJINA	
+ přítomnost chráněných území	
6. VODNÍ REŽIM	
	- zranitelná oblast - velká část nivních půd je odvodněna, část přeměněna na orné plochy
7. HORNINOVÉ PROSTŘEDÍ	
+ zdroj nerostných surovin	- ohrožení těžbou - výskyt poddolovaných území
8. KVALITA ŽIVOTNÍHO PROSTŘEDÍ	
+ v obci nejsou významné zdroje znečištění	- výskyt lokalit v oblasti vysokého radonového rizika
9. ZEMĚDĚLSKÝ PŮDNÍ FOND A POZEMKY URČENÉ K PLNĚNÍ FUNKCE LESA	
	- výskyt kůrovcové kalamity - výskyt vodní eroze - odvodněné jsou zejména pozemky IV. a V. třídy ochrany ZPF

VYHODNOCENÍ VYVÁŽENOSTI ÚZEMNÍCH PODMÍNEK A JEDNOTLIVÝCH OBLASTÍ MEZI SEBOU		
HOSPODÁŘSKÝ	SOCIÁLNÍ	ŽIVOTNÍ
2 -	1 +	5 -
<p>Obec Mutěšín se nachází v socioekonomicky problémové oblasti - pohraničí ČR. Jedná se spíše o rekreační oblast Českého lesa, která je nedostatečně napojena na síť dopravní infrastruktury, což mj. komplikuje hospodářský rozvoj regionu. Rozvoj dopravní infrastruktury je klíčový pro oživení celé oblasti. V případě, že nedojde k hospodářskému oživení oblasti, může dojít k destabilizaci sociodemografického a hospodářského pilíře udržitelného rozvoje. Vzhledem k ukazatelům, které jsou hodnoceny negativně, není v možnostech obce tyto negativy eliminovat. Dále se obec zaměří na posílení oblasti životního prostředí a to zejména na podporu stabilních krajinotvorných prvků (znovuobnovení funkce údolních niv a retenčních vlastností krajiny).</p> <p>Obec Mutěšín se v částech Ostrov a Starý Kramolín zaměří na stabilizaci ploch bydlení a rekreace. Nové plochy bydlení, rekreace a případné rozšíření plochy zemědělské výroby budou směřovány do obce Mutěšín. Velikost nových zastavitelných ploch vymezených ve stávající územně plánovací dokumentaci je dostačující.</p>		

HLAVNÍ POŽADAVKY NA ZMĚNY V ÚZEMÍ
<p>Požadavky vyplývající ze ZÚR Plzeňského kraje ve znění Aktualizace č. 1, 2, 3 a 4</p> <ul style="list-style-type: none"> - SON1 Specifická oblast Český les – v <i>platném ÚP zpracováno</i> - OR06 – rozvojová osa Bor (dálnice D5) – Domažlice – <i>prověří územní studie ÚS1</i> - Územní studie ÚS01 silnice Domažlice – Bor (tzv. Českoselská tangenciála) – <i>ÚS není zatím zpracovaná</i> - KR01 – Český les, Krajina KR 03 – Chodská pahorkatina – <i>zpracovat do ÚP</i> - požadavky vyplývající z SOB10 a SOB11 vymezených v PÚR ČR – <i>zpracovat</i>
<p>Požadavky/úkol/problémy k řešení v ÚPD</p> <p>Zpracovatel územního plánu provede vyhodnocení definovaných hodnot a poté stanoví jejich ochranu. U architektonických a urbanistických hodnot zpracovatel stanoví takové regulativy, které povedou k posílení nebo zachování uvedených hodnot obce. S ohledem na problematiku umísťování mobilních domů jako staveb hlavních i jako staveb doplňkových ke stávajícímu bydlení (výměnky), zpracovatel stanoví podmínky (výška objektů, charakter, objem – proporcionalita mobilních domů vůči okolní zástavbě), za kterých lze mobilní domy v území umísťovat a případně v jakých funkčních plochách budou přípustné či naopak vyloučeny. V rámci ochrany veřejných prostranství bude prověřena možnost stanovení vhodného charakteru oplocení směrem do veřejného prostoru (např. formou stanovení průhlednosti či vyloučením staveb plného/prefabrikovaného oplocení ve vymezených lokalitách či ve všech plochách, výška atp.).</p> <p>Přírodní hodnoty zpracovatel vymezí zejména jako plochy přírodní, nezastavitelné, s výjimkou veřejně prospěšných staveb dopravní a technické infrastruktury. V případě, že budou přírodní hodnoty zahrnuty do zastavitelných ploch, provede zpracovatel územního plánu náležité odůvodnění a navrhne kompenzační opatření, které eliminuje znehodnocení či poškození konkrétní přírodní hodnoty.</p> <p>Obec má vyvážené podmínky pro udržitelný rozvoj území. Oblast hospodářského prostředí je na spodní hranici udržitelnosti rozvoje území. Vzhledem k ukazatelům, které vykazují negativní hodnoty, není v možnostech územního plánu tyto negativy eliminovat. U životního prostředí, které je také na spodní hranici udržitelnosti, se zpracovatel územního plánu zaměří zejména na posílení ekologických funkcí krajiny.</p> <p>Obec Mutěšín je obcí obsluhovanou, která je na základní vybavenosti (např. zdravotnictví, školství, sociální služby, zaměstnání) závislá na Domažlicích a Poběžovicích.</p> <p>Zpracovatel bude obec rozvíjet jako venkovské sídlo se zachováním tradičních hodnot a venkovské architektury se zaměřením především přírodní hodnoty, přírodní zdroje a na rekreaci. Výroba řešena především formou řemeslnické výroby, drobných služeb a živností s max. několika zaměstnanci. Typ bydlení především venkovského charakteru tzn. s převládajícím podílem zahrad a možností chovatelských a pěstitelských činností.</p>

Při zpracování územního plánu musí být prověřeno:

1. zmírnění nebo omezení urbanistických, dopravních a hygienických závad
 - nebyly zjištěny závady
2. zmírnění nebo omezení vzájemných střetů záměrů na provedení změn v území,
 - nebyly zjištěny vzájemné střety záměrů v území
3. zmírnění nebo omezení střetů těchto záměrů s limity využití území a s hodnotami v území
 - nebyla zjištěna potřeba řešit střety záměrů s limity a hodnotami v území
4. odstranění nebo zmírnění vlivů negativ v území
 - prověřena potřeba ochrany hlavních odvodňovacích zařízení a odvodňovacích kanálů a na základě vyhodnocení zpracovatele územního plánu bude ve veřejném zájmu navrženo jejich zrušení – revitalizace. V bezprostředním okolí vodotečí je potřeba vymezit dostatečně široké pásy trvalých travních porostů, které sníží splachování ornice při zvýšených srážkových úhrnech do recipientů. Zejména ve východní části obce směrem k Hostouni, která je částečně ovlivněna intenzivní zemědělskou výrobou.

Řada odvodňovacích kanálů a zařízení zbytečně odvádí vodu z krajiny, čímž dochází k prohlubování nedostatku vody v krajině. Zpracovatel ve veřejném zájmu vyhodnotí potřebu těchto zařízení a navrhne jejich zrušení či revitalizaci. Požadavek navazuje na Konceptci na ochranu před následky sucha pro území České republiky

PROBLÉMY, KTERÉ NELZE ŘEŠIT V ÚPD

- špatný stav chodníků, nedostatečné pokrytí chodníků (dřívější dotazníkové šetření)
- zásobování vodou – Starý Kramolína (dřívější dotazníkové šetření)