

BRNÍŘOV



ZÁKLADNÍ ÚDAJE O OBCI

statut	obec
působnost	obec I.
stavební úřad	Kdyně
katastrální území	Brnířov
počet částí	1
rozloha v ha	270,6
počet obyvatel k 31.12.2023	456
zařazení dle závislosti	obec závislá na vybavenosti okolních obcí
stav ÚPD	Územní plán Brnířov ve znění změny č. 1 (2022)
další podklady pro rozhodování v území	-
další strategické dokumenty	Strategický plán rozvoje obce - ANO Pasport místních komunikací - NE Komplexní pozemková úprava – NE Revize katastru – ANO revize katastru – ANO

ZÁKLADNÍ CHARAKTERISTIKA OBCE

<https://www.obecbrnirov.cz/>

Obec se nachází 15 km ve vzdálenosti od města Domažlice a sousedí s městem Kdyně.

Obec leží v rovinatém a mírně svažitém terénu 1 km jv. od Kdyně v nadmořské výšce 461 m n. m. a první zmínku o ní nalezneme v roce 1508 v souvislosti s prodejem hradu Rýzmbek. V obci bylo založeno první JZD v Československu. Po obvodu rozlehlé návsi stojí řada středně velkých usedlostí. Domy jsou přízemní, často s asymetricky posazenou střechou. Na okraji návsi stojí hodnotná čtyřboká kaple sv. Martina z ro. 1853. V prostoru návsi stojí pamětní kříž s bohatě členěným soklem.

Obec Brnířov je obcí obsluhovanou, která je na základní vybavenosti (např. zdravotnictví, školství, sociální služby, zaměstnání) závislá na Domažlicích a Kdyni.

PODKLADY PRO ROZBOR UDRŽITELNÉHO ROZVOJE ÚZEMÍ

HODNOTY NA ÚZEMÍ OBCE

Architektonické a urbanistické hodnoty

Za kulturní hodnoty se považují památkově chráněné objekty a území ve smyslu zákona č. 20/187 o státní památkové péči a dále:

- jádro obce s přiléhajícím veřejným prostranstvím jako urbanisticky významný kompoziční prostor
- drobné sakrální stavby
- pamětní kříže, kaplička na návsi, památník obětem světové války

Přírodní hodnoty

Za přírodní hodnoty se považují zvláště chráněná území ve smyslu § 14 zákona č. 114/92 o ochraně přírody a krajiny a dále:

- část funkční údolní nivy v okolí vodního toku
- krajinné veduty vymezené v ZÚR
- krajinářsky významné kompoziční prvky - aleje, remízy, solitérní stromy, meze - nutno zpřesnit v územně plánovací dokumentaci

Cenné biotopy sledované v rámci mapování biotopů soustavy Natura. Jedná se o plochy mimo lesní porosty, mimo vymezené plochy zvláště chráněných území a mimo I. a II. zóny CHKO Český les. Biotopy musí splňovat jedno kritérium reprezentativnosti A, B nebo kritérium zachovalosti A, B. Pro vymezení samostatné plochy v územním plánu je doporučeno vymezovat plochy od velikosti cca 500 m². Plochy budou upřesněny do zadání územního plánu.

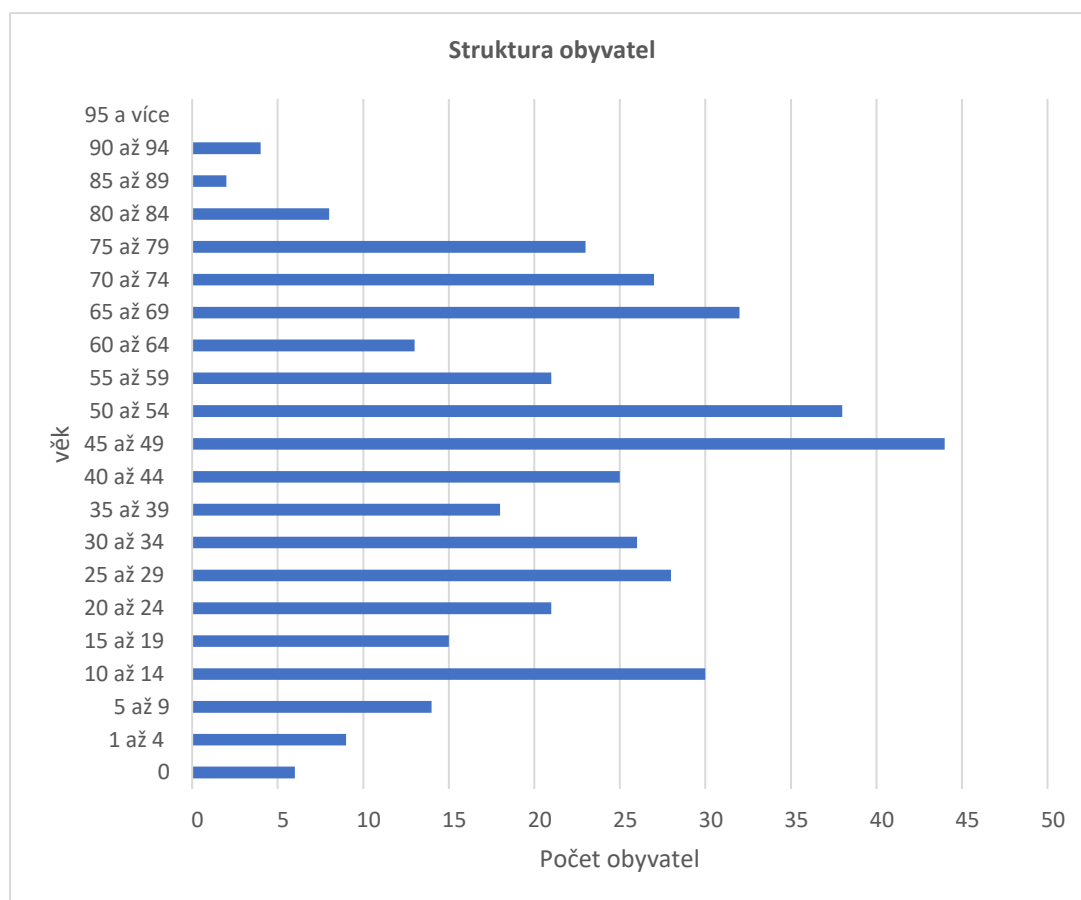
- K3 (100)
- T1.5 (70, K1 (30)

ZJIŠTĚNÍ A VYHODNOCENÍ STAVU A VÝVOJE ÚZEMÍ, JEHO HODNOT A LIMITY VYUŽITÍ ÚZEMÍ

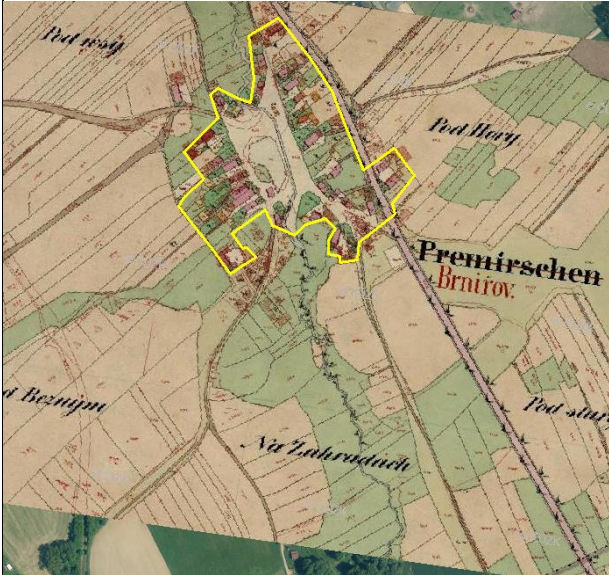

1. Širší územní vazby			Hodnocení
Na území ORP Domažlice	Dostupnost hraničního přechodu	Všeruby (9 km)	+
Mimo území ORP Domažlice	Dostupnost krajského města Plzně a hlavního města Prahy		+
	Silniční dopravou	Plzeň (62 km) za 0:59 Praha (149 km) za 1:53	
	Autobusovou dopravou	Plzeň – 1 přestup Praha – 2 přestupy	
	Železniční dopravou	Plzeň – 1 přestup	0

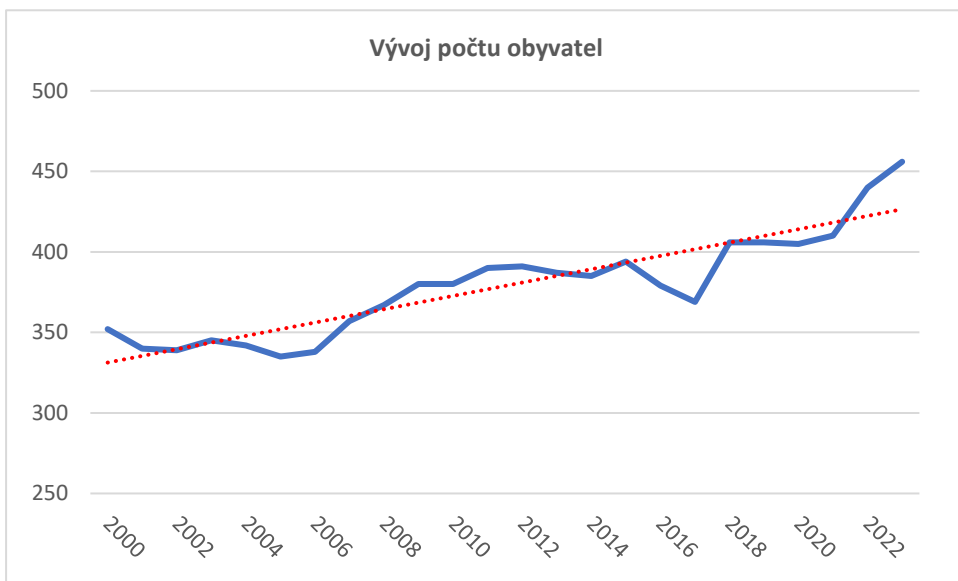
		Praha – 1 přestup	
2. Prostorové a funkční uspořádání území			Hodnocení
3. struktura osídlení			
<i>Obce obsluhované, obsluhující, svébytné</i>	Obec Brnířov je obcí obsluhovanou, která je na základní vybavenosti (např. zdravotnictví, školství, sociální služby, zaměstnání) závislá na Domažlicích a Kdyni.		ukazatel není hodnocen
<i>Obce ležící ve funkčně urbanizovaných územích (obce (FUA))</i>	Obec leží v dosahu místního pracovištního systému (Domažlic) a je zahrnuta do místního pracovištního systému Domažlic, tzn. obyvatelé spádují z hlediska dojížděky za prací do Domažlic.		0
PROSTOROVÉ USPOŘÁDÁNÍ ÚZEMÍ:			
<i>Charakteristika zástavby</i>	V územním plánu převládají plochy bydlení individuální, jedná se o novodobou zástavbu, a kolem původní návsi plochy venkovské. Výšková regulace je do 2 NP. Jihozápadní část intravilánu je tvořena zemědělskými stavbami. V obci se nachází tři bytové domy o 3 NP. Při hlavním tahu je zástavba různorodá. Jedná se o kombinaci vil, rodinných domů novodobé zástavby a původní zástavby. Kompaktně působí spíše zástavba kolem návsi a jejím okolí. Dominantně působí nová zástavba na exponovaném svahu nad silnicí I/22. Ovšem v této lokalitě je výška zástavby regulována do 1,5 NP.		
<i>Hustota zástavby</i>	Hustota zástavby je rovnoměrná. U objektů je dostatek prostoru pro zahrady a soukromou zeleň.		
<i>Veřejné prostory včetně jejich dostupnosti</i>	Nové ulice nad silnicí I/22 mají dostatečně široký veřejný prostor, který řeší parkovací plochy. Pro pěší je u hlavního tahu řešen chodník po jedné nebo obou stranách silnice. Kolem bytových domů je dostatek vybudovaných parkovacích ploch. Dobrým dojmem působí upravená návěs. Užším dojmem působí ulice směřující od návsi k OÚ a MŠ, která je z hlediska koncentrace občanské vybavenosti frekventovanější a to i z hlediska pohybu chodců.		
<i>Funkční uspořádání sídla:</i>	Obytné zóny	Obytná funkce převládá nad ostatními funkcemi. Je zastoupena v celém intravilánu kromě jihozápadní části. Postupně se zaplňují nové obytné zóny na okraji obce.	
	Veřejná vybavenost	Veřejná vybavenost se soustřeďuje při hlavním tahu (restaurace) a v jižní části obce (OÚ, MŠ, hasičská zbrojnice, sportoviště), což zaručuje dobrou dostupnost pro všechny obyvatele.	
	Výrobní a průmyslové zóny	V obci je zastoupena zemědělská výroba, která zaujímá značnou část intravilánu obce. Je soustředěna na okraji obce ve směru na Novu Ves.	
	Rekreační zóny	Rekreace individuální se v obci nachází jen okrajově v jedné lokalitě a je spíše spojena se zahradničením. Hromadná rekreace se v obci nenachází. Ke každodenní krátkodobé rekreaci slouží příjemné prostředí návsi s rybníkem, formou procházek nebo vyjížděk na kole pak cyklostezka, cyklotrasy, turistické trasy nebo polní cesty.	
STRUKTURA OSÍDLENÍ:			
<i>Hustota osídlení</i>	168,5 obyv./km ² – střední hustota – předměstská oblast		
<i>Sociálně-ekonomická struktura</i>	Vzhledem k velikosti obce je zde dostatek pracovních příležitostí. Přebývá sekundární sektor (obchod a služby). Do obce přijíždí 30 lidí za zaměstnáním. Nejvíce obyvatel dojíždí za zaměstnáním do Kdyně, pak teprve následují Domažlice. Velký podíl obyvatel dojíždí za prací do sousedního Německa.		

<i>Kvalita prostředí obce</i>	Obec má výhodnou polohu v blízkosti města Kdyně, kde je k dispozici občanská vybavenost – zdravotnictví, školy, obchody apod., čímž obyvatelům poskytnuto potřebné zázemí v blízkém dosahu. Obec a působící spolky zajišťují pro občany různé akce, pečují o památky a tím posilují komunitní život v obci. Negativně ovlivňuje prostředí obce hlavní tah Domažlice – Klatovy, který nadměrnou dopravou způsobuje hluk a znečištění ovzduší, což mi mohl vyřešit plánovaný obchvat Kdyně.
<i>Demografická struktura</i>	Počet obyvatel a saldo migrace dlouhodobě stoupá, index stáří je na úrovni ORP Domažlice, což jsou dobré ukazatele. Vývoj přirozeného přírůstu ovšem dlouhodobě klesá. Nejvíce obyvatel je zastoupeno ve věkové skupině 45 - 49 let. Průměrný věk obyvatel je 42,582.



<i>Historické a kulturní souvislosti</i>	Během 19. století se Brnířov rozrůstal. V roce 1839 zde bylo 30 domů s 283 obyvateli, v roce 1899 pak 47 domů a 298 obyvatel. Významnou událostí byla výstavba kapličky sv. Martina v roce 1854, která se stala důležitým místem místních náboženských i společenských aktivit. Obec také těžila ze své blízkosti ke Kdyni, kde mohli místní obyvatelé využívat poštovní služby od roku 1832, telegraf od roku 1871 a od roku 1888 i železniční spojení na trati mezi Domažlicemi a Klatovy. Na začátku 20. století žila v obci většina obyvatel buď zemědělstvím, nebo řemesly. Po válce, v roce 1919, měla obec 54 domů a 339 obyvatel, všichni české národnosti. V roce 1930, kdy zde bylo již 66 domů, se na návsi vysadilo 8 lip na počest prezidenta Masaryka. Kulturní život oživovaly dobrovolné spolky jako včelařský spolek a sbor dobrovolných hasičů. Obec byla elektrifikována v roce 1922, což zlepšilo životní podmínky a modernizovalo místní infrastrukturu.
--	---

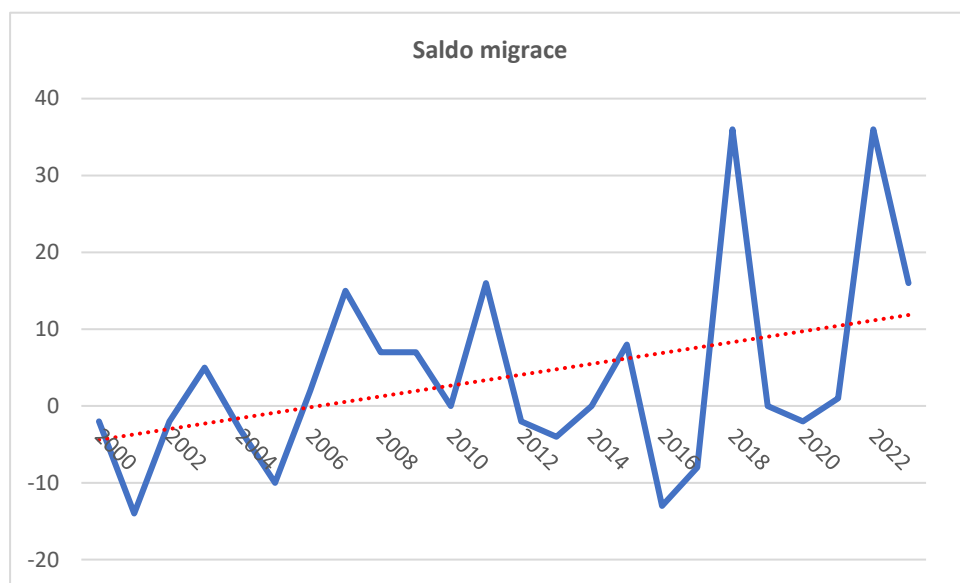
	<p>Během druhé světové války se Brnířov nacházel v protektorátu. Navzdory snahám protektorátních úřadů o poněmčení příhraniční obce místní obyvatelé zůstali loajální a odmítli změnit svou národní příslušnost. Dne 4. května 1945 bylo Brnířov osvobozeno americkou armádou, což obyvatelé s nadšením uvítali. Po roce 1945 byla obec ovlivněna kolektivizací zemědělství a založením JZD. První nadšení z kolektivního hospodaření rychle opadlo, především u těch, kteří byli nuceni vzdát se své půdy. Přesto se místní družstvo stalo úspěšným a bylo prezentováno jako příklad úspěšného socialistického hospodaření. Po Sametové revoluci se Brnířov v roce 1990 osamostatnil na základě referenda. Během následujících let došlo k mnoha změnám, včetně plynofikace obce, rekonstrukce kapličky a modernizace infrastruktury. Občané se aktivně podíleli na kulturním životě a obnově tradic, například pořádáním Setkání rodáků a udržováním novoročních a prvomájových výletů. Tyto aktivity spolu s prací sboru dobrovolných hasičů a rady žen nadále posilují místní komunitu a uchovávají její tradice. Obyvatelé pořádají pravidelné akce a pečují o místní památky. Obec se zaměřuje na zlepšování životních podmínek a zajištění atraktivního prostředí jak pro své obyvatele, tak i pro návštěvníky.</p>	
<p style="text-align: center;">Stabilní katastr 1838</p> 	<p style="text-align: center;">Ortofoto 2022</p> 	
Hodnocení		
<p>Brnířov je obec s příjemným prostředím. Částečná občanská vybavenost je zajištěna v obci a ostatní je snadno dostupná v sousední Kdyni. Místní spolky aktivně udržují kulturní a komunitní život. Obec těží z blízkosti města Kdyně, kam mnoho obyvatel dojíždí za prací. Významným problémem je hlavní silnice I/22, která přináší hluk a znečištění, ale plánovaný obchvat Kdyně by mohl situaci zlepšit. Brnířov je atraktivní místo pro život s rostoucí populací, které dbá na rozvoj infrastruktury a zachovává tradiční hodnoty.</p>		
4. Sociodemografické podmínky a bydlení		Hodnocení
Vývoj počtu obyvatel	stoupající	+



Saldo migrace

stoupající

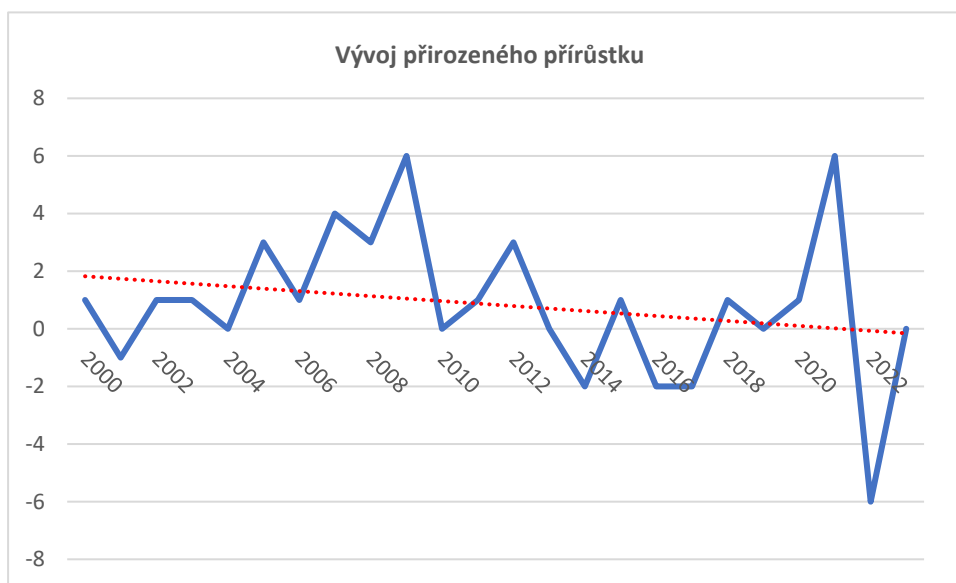
+



Vývoj přirozeného přírůstku

klesající

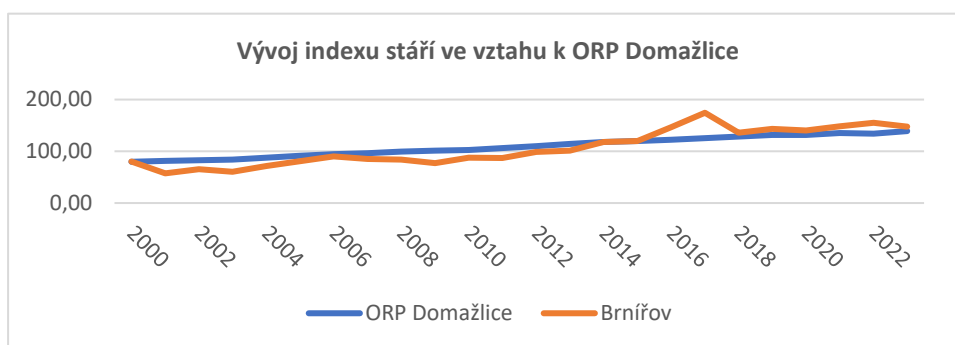
-



Vývoj indexu stáří ve vztahu k ORP Domažlice

hodnoty se více méně prolínají s hodnotami ORP Domažlice

0



Připravované plochy k bydlení v ÚP

v územním plánu je vymezeno dostatek pozemků k výstavbě

+

Vývoj počtu dokončených bytů

dlouhodobě vyrovnaný

0

5. Příroda a krajina

Hodnocení

Koeficient ekologické stability

činí 1,13 (vcelku vyvážená krajina)

0

Přítomnost chráněných území

na území obce se nenachází

0

Prvky rozptýlené a doprovodné zeleně v krajině (RDZ)

obec leží v intenzivní zemědělské oblasti; remízy a solitérní zeleň téměř chybí, vysoká liniová zeleň v okolí cest a vodotečí je zachována pouze sporadicky

-

6. Vodní režim

Hodnocení

Zranitelná oblast vodního režimu

obec spadá do zranitelné oblasti

-

Ochranné pásmo vodních zdrojů

ochranná pásma vodních zdrojů byla aktualizována. V současné době nedochází ke střetu rozvoje obce s ochrannými pásmy vodních zdrojů

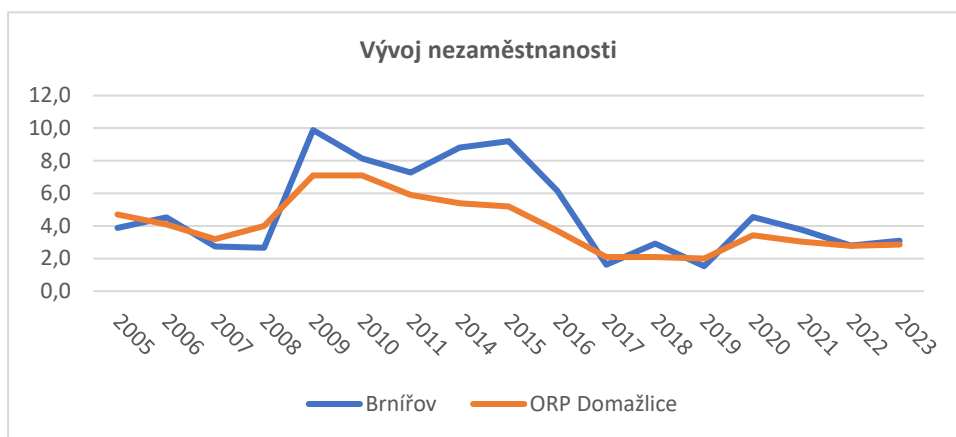
0

Záplavové území

na území se nachází záplavové území Q100 a aktivní zóna záplavového území na toku Zahořanský potok; v zastavěném území se

-

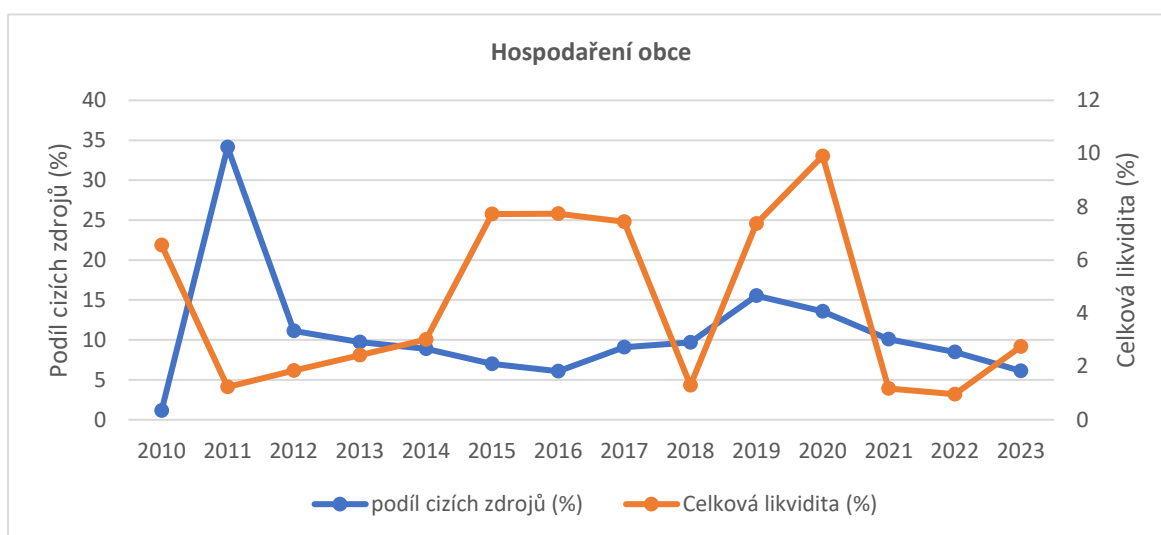
	nachází řada objektů k bydlení v záplavovém území Q100	
<i>Odvodněné území niv</i>	menší část nivy je odvodněna, ovšem velká část je přeměněna na orné plochy či zastavěna	-
7. Horninové prostředí		Hodnocení
<i>Zdroje nerostných surovin</i>	na území obce nejsou žádné zdroje	0
<i>Ohrožení těžbou</i>	obec není ohrožena těžbou	0
<i>Výskyt poddolovaných území</i>	na území obce nejsou poddolovaná území	0
8. Kvalita životního prostředí		Hodnocení
<i>Hodnoty radonového rizika</i>	obec se nenachází v oblasti vysokého radonového rizika	0
<i>Zdroje znečištění</i>	na území obce se nenacházejí velké zdroje znečištění	+
<i>Stoupající doprava</i>	intenzita dopravy se od roku 2010 a 2016 na silnici I. třídy neustále zvyšuje	-
9. Zemědělský půdní fond a pozemky určené k plnění funkce lesa		Hodnocení
<i>Třída ochrany dle BPEJ</i>	na území obce výrazně převažují půdy IV. a V. třídy ochrany ZPF	0
<i>Odvodněné pozemky</i>	odvodněné pozemky převažují na půdách IV. a V. třídě ochrany ZPF	-
<i>Ohrožení větrnou erozí</i>	V území se nachází jeden blok orné půdy silně ohrožený větrnou erozí	-
<i>Ohrožení vodní erozí</i>	na území se nachází zemědělská půda ohrožená vodní erozí	-
<i>Lesy hospodářské, ochranné a zvláštního určení</i>	podíl lesů na území obce je 27,4 %	0
<i>Ohrožení kůrovcem</i>	na území se nachází menší vytěžené plochy v rámci kůrovcové kalamity	-
10. Občanská vybavenost včetně její dostupnosti a veřejná prostranství		Hodnocení
<i>Občanská vybavenost</i>	mateřská škola s jídelnou, restaurace, sál, obchod s potravinami, dětské a víceúčelové hřiště; v obci působí Sbor dobrovolných hasičů a myslivci	+
<i>Vhodné prostory pro konání veřejných akcí</i>	obec jich má dostatek	+
11. Dopravní infrastruktura včetně její dostupnosti		Hodnocení
<i>Dopravní dostupnost</i>	obec je napojena na silnici I. třídy a železnici regionálního významu	+
12. Technická infrastruktura včetně její dostupnosti		Hodnocení
<i>Technická infrastruktura</i>	obec je plynofikována; kanalizace, vodovod, veřejné osvětlení dostačující a vyhovující; kanalizace je nově vybudovaná	+
13. Ekonomické a hospodářské podmínky		Hodnocení
<i>Vývoj nezaměstnanosti</i>	hodnoty se v posledních letech prolínají s hodnotami ORP Domažlice	0



Hospodaření obce

celková likvidita je 2,75 %, podíl cizích zdrojů k celkovým aktivům je 6,11 %

+



Dostupnost ploch pro podnikání

vzhledem k velikosti a charakteru obce má obec dostatek stávajících ploch i návrhových pro podnikání především v zemědělství

+

Daňová výtežnost

činí 16,0 (průměr za ORP Domažlice činí 20,6)

0

14. Rekreace a cestovní ruch

Hodnocení

Turistické cíle

na území obce se nenachází významné turistické cíle

0

Veřejné koupaliště

obec má dostupné koupaliště a bazén ve Kdyni

+

Cyklotrasa, cyklostezka, naučná stezka

obec je napojena na cyklostezku a turistické stezky; obec má zpřístupněné okolí zpevněnými cestami např. k rodinným vycházkám

+

Ubytovací zařízení

v obci se nenachází ubytovací zařízení

-

15. Bezpečnost a ochrana obyvatel

Hodnocení

Povodňové riziko

v zastavěném území obce se nachází řada ohrožených objektů povodněmi; jako ohrožující objekt je ČS PHM ZD Brnířov

-

Zdroje znečištění	na území obce se nenacházejí významné zdroje znečištění. Jako možný zdroj emisního znečištění je zvyšující se doprava na silnici I/22 a průjezd zemědělské techniky obcí ze ZD ZEOS Brnířov a.s.	-
Stoupající doprava	intenzita dopravy se od roku 2010 a 2016 na silnici I. třídy neustále zvyšuje	-

ROZBOR UDRŽITELNÉHO ROZVOJE ÚZEMÍ

ZJIŠTĚNÍ A VYHODNOCENÍ POZITIV A NEGATIV

POZITIVA (+)

NEGATIVA (-)

HOSPODÁŘSKÉ PROSTŘEDÍ

1. ŠIRŠÍ ÚZEMNÍ VZTAHY

- + dobrá dostupnost hraničního přechodu
- + dobrá dostupnost krajského města Plzně
- + dobrá dostupnost hlavního města Praha

2. PROSTOROVÉ A FUNKČNÍ USPOŘÁDÁNÍ ÚZEMÍ

3. STRUKTURA OSÍDLENÍ

11. DOPRAVNÍ INFRASTRUKTURA VČETNĚ JEJÍ DOSTUPNOSTI

- + obec je napojena na silnici I. třídy a železnici regionálního významu

12. TECHNICKÁ INFRASTRUKTURA VČETNĚ JEJÍ DOSTUPNOSTI

- + dostupnost technické infrastruktury

13. EKONOMICKÉ A HOSPODÁŘSKÉ PODMÍNKY

- + hospodaření obce
- + dostupnost ploch pro podnikání

SOUDRŽNOST SPOLEČENSTVÍ OBYVATEL ÚZEMÍ

2. PROSTOROVÉ A FUNKČNÍ USPOŘÁDÁNÍ ÚZEMÍ

3. STRUKTURA OSÍDLENÍ

4. SOCIODEMOGRAFICKÉ PODMÍNKY A BYDLENÍ

- | | |
|---|---|
| <ul style="list-style-type: none"> + stoupající vývoj počtu obyvatel + stoupající saldo migrace + v území je dostatek pozemků k výstavbě | <ul style="list-style-type: none"> - klesající vývoj přirozeného přírůstku |
|---|---|

10. OBČANSKÁ VYBAVENOST VČETNĚ JEJÍ DOSTUPNOSTI

- + dobrá občanská vybavenost
- + obec má vhodné prostory pro konání veřejných akcí

11. DOPRAVNÍ INFRASTRUKTURA VČETNĚ JEJÍ DOSTUPNOSTI

- + obec je napojena na silnici I. třídy a železnici regionálního významu

12. TECHNICKÁ INFRASTRUKTURA VČETNĚ JEJÍ DOSTUPNOSTI

- + dostupnost technické infrastruktury

14. REKREACE A CESTOVNÍ RUCH

- + veřejné koupaliště
- + obec je napojena na řadu turistických i cyklistických stezek

15. BEZPEČNOST A OCHRANA OBYVATEL		
	<ul style="list-style-type: none"> - zvyšující se intenzita dopravy - na území obce se nachází řada ohrožených objektů povodněmi - na území se nachází zdroj znečištění 	
ŽIVOTNÍ PROSTŘEDÍ		
5. PŘÍRODA A KRAJINA		
	<ul style="list-style-type: none"> - nedostatek prvků rozptýlené a doprovodné zeleně 	
6. VODNÍ REŽIM		
	<ul style="list-style-type: none"> - aktivní zóna záplavového území zasahující na stavební objekty i rodinné domy - obec spadá do zranitelné oblasti - velká část niv je přeměněna na orné půdy nebo zastavěna 	
7. HORNINOVÉ PROSTŘEDÍ		
8. KVALITA ŽIVOTNÍHO PROSTŘEDÍ		
+ na území obce se nenachází velké zdroje znečištění	- zvyšující se intenzita dopravy	
9. ZEMĚDĚLSKÝ PŮDNÍ FOND A POZEMKY URČENÉ K PLNĚNÍ FUNKCE LESA		
	<ul style="list-style-type: none"> - odvodněné pozemky převládají IV. A V. třídy ochrany ZPF - výskyt vodní eroze - výskyt větrné eroze - kůrovcová kalamita 	
VYHODNOCENÍ VYVÁŽENOSTI ÚZEMNÍCH PODMÍNEK A JEDNOTLIVÝCH OBLASTÍ MEZI SEBOU		
HOSPODÁŘSKÝ	SOCIÁLNÍ	ŽIVOTNÍ
7 +	5 +	8 -
<p>Obec Brnířov má silnou oblast hospodářskou, vyrovnané podmínky pro soudržnost obyvatel a slabší oblast životního prostředí. Obec se zaměří především na revitalizaci vodního toku a znovu obnovením retenčních vlastností údolní niv, realizaci krajinných prvků zejména remízků a mezí s funkcí krajinnotvornou a ekostabilizační.</p> <p>Brnířov má pozitivní perspektivu pro další vývoj díky růstu obyvatelstva, stabilní migraci a blízkosti pracovních příležitostí v Kdyni a Německu. Rozvoj bydlení a infrastruktury, podporuje atraktivitu obce. Aktivní kulturní a komunitní život zajišťuje silné místní vazby a přitahuje nové obyvatele. Obec má potenciál pro další růst, pokud bude pokračovat v modernizaci a zajištění kvalitních životních podmínek.</p>		

HLAVNÍ POŽADAVKY NA ZMĚNY V ÚZEMÍ
Požadavky vyplývající ze ZÚR Plzeňského kraje ve znění Aktualizace č. 1, 2, 3 a 4
<ul style="list-style-type: none"> - OR7 rozvojová osa Domažlice – Klatovy zpracováno - v územních plánech zpřesnit a vymezit koridory pro stavby (VPS): SD22/02 – obchvat Kdyně, SD22/03 – Kdyně – Libkov – přestavba úseku s obchvaty zpracováno - v územních plánech zpřesnit a vymezit plochy a koridory pro stavbu E13 (VPS) – transformovna 110/22 kV Kdyně zpracováno - záplavové území a aktivní zóna záplavového území zpracováno

Požadavky/úkoly/problémy k řešení v ÚPD

Zpracovatel územního plánu provede vyhodnocení definovaných hodnot a poté stanoví jejich ochranu.

U architektonických a urbanistických hodnot zpracovatel stanoví takové regulativy, které povedou k posílení nebo zachování uvedených hodnot obce. S ohledem na problematiku umísťování mobilních domů jako staveb hlavních i jako staveb doplňkových ke stávajícímu bydlení (výměnky), zpracovatel stanoví podmínky (výška objektů, charakter, objem – proporcionalita mobilních domů vůči okolní zástavbě), za kterých lze mobilní domy v území umísťovat a případně v jakých funkčních plochách budou přípustné či naopak vyloučeny.

V rámci ochrany veřejných prostranství bude prověřena možnost stanovení vhodného charakteru oplocení směrem do veřejného prostoru (např. formou stanovení průhlednosti či vyloučením staveb plného/prefabrikovaného oplocení ve vymezených lokalitách či ve všech plochách, výška atp.).

V lokalitách s možností výstavby více rodinných domů, zpracovatel prověří možnost stanovení etapizace, jako podmínky pro rozhodování v území. Etapizace bude spočívat ve vybudování dopravní a technické infrastruktury s odpovídajícím veřejným prostranstvím a až následnou výstavbou rodinných domů. Etapizace může rovněž stanovit k zastavitelným plochám pořadí (prioritu), v jakém se začnou využívat.

V rámci nových ploch veřejných prostranství a při rekonstrukci stávajících, bude rovněž řešena modrozelená infrastruktura sídla – tzn. využití dešťových vod formou souborů opatření sloužících k udržení vody v zástavbě či navazující krajině, mající dopad na zmírnění negativních projevů plynoucích ze změny klimatu.

Přírodní hodnoty zpracovatel vymezení zejména jako plochy přírodní, nezastavitelné, s výjimkou veřejně prospěšných staveb dopravní a technické infrastruktury. V případě, že budou přírodní hodnoty zahrnuté do zastavitelných ploch, provede zpracovatel územního plánu náležitě odůvodnění a navrhne kompenzační opatření, které eliminuje znehodnocení či poškození konkrétní přírodní hodnoty.

Obec Brnířov má silnou oblast hospodářskou, vyrovnané podmínky pro soudržnost obyvatel a slabší oblast životního prostředí. Obec se zaměří především na revitalizaci vodního toku a znovu obnovením retenčních vlastností údolní niv, realizaci krajinných prvků zejména remízky a mezí s funkcí krajinnotvornou a ekostabilizační.

Zpracovatel bude obec rozvíjet jako venkovské sídlo se zachováním tradičních hodnot a venkovské architektury se zaměřením především přírodní hodnoty, přírodní zdroje a na rekreaci. Výroba řešena především formou řemeslnické výroby, drobných služeb a živností s max. několika zaměstnanci. Typ bydlení především venkovského charakteru tzn. s převládajícím podílem zahrad a možností chovatelských a pěstitelských činností.

Obec má vyvážené podmínky pro udržitelný rozvoj území. V oblasti životního prostředí je na hranici vyváženosti, proto se zpracovatel územního plánu zaměří zejména na posílení ekologických funkcí krajiny a eliminaci negativních vlivů intenzivní zemědělské činnosti.

Při zpracování územního plánu musí být prověřeno:

1. zmírnění nebo omezení urbanistických, dopravních a hygienických závad

- v souladu se ZÚR PK navržen obchvat sídla/přeložka za účelem eliminace intenzivní dopravní zátěže na silnici I/22

2. zmírnění nebo omezení vzájemných střetů záměrů na provedení změn v území,

- nebyly zjištěny vzájemné střety záměrů v území

3. zmírnění nebo omezení střetů těchto záměrů s limity využití území a s hodnotami v území

- v rámci dalšího stupně PD prověřit umístění přeložky silnice I/22 v prostoru Zahořanského potoka tak, aby byl proveden co nejmenší zásah do údolní niv, rázu krajiny a systému ekologické stability

4. odstranění nebo zmírnění vlivů negativ v území

- potřeba ochrany hlavních odvodňovací zařízení a odvodňovacích kanálů a na základě vyhodnocení zpracovatele územního plánu bude ve veřejném zájmu navrženo jejich zrušení, vč. revitalizace Zahořanského potoka s realizací drobných vodních ploch za účelem zvýšení retence území.

V bezprostředním okolí vodotečí vymezit dostatečně široké pásy trvalých travních porostů, které sníží splachování ornice při zvýšených srážkových úhrnech, jako veřejně prospěšná opatření.

Řada odvodňovacích kanálů a zařízení zbytečně odvádí vodu z krajiny, čímž dochází k prohlubování nedostatku vody v krajině. Zpracovatel ve veřejném zájmu vyhodnotí potřebu těchto zařízení a navrhne jejich zrušení či revitalizaci. Požadavek navazuje na Koncepti na ochranu před následky sucha pro území České republiky

PROBLÉMY, KTERÉ NELZE ŘEŠIT V ÚPD

- vysoká dopravní zátěž na silnici I/22