

## LIBKOV



### ZÁKLADNÍ ÚDAJE O OBCI

statut	obec
působnost	obec I.
stavební úřad	Kdyně
katastrální území	Libkov
počet částí	1
rozloha v ha	411,9
počet obyvatel k 31.12.2023	124
zařazení dle závislosti	obec závislá na vybavenosti okolních obcí
stav ÚPD	územní plán Libkov (2018)
další podklady pro rozhodování v území	-
další strategické dokumenty	Strategický plán rozvoje obce – ANO Komplexní pozemková úprava – ANO Revize katastru – NE Pasport místních komunikací - ANO

## ZÁKLADNÍ CHARAKTERISTIKA OBCE

<https://www.libkov.cz>

Obec Libkov se nachází 19 km jihovýchodně od města Domažlice a 13 km západně od Klatov v nadmořské výšce 568 m n.m.

Ves ležící 7 km jihovýchodně od Kdyně v mírně svažitém terénu, poprvé připomínána v roce 1379. V obci se nachází svažité, ze čtyř stran uzavřená návěs obdélníkového tvaru, lemující vesměs menší usedlosti a chalupy. Zástavba je převážně přízemní nebo polopatrová. V horní části návěsi stojí vysoký pamětní kříž datovaný do roku 1850. Nad ním se rozkládá rozlehlá usedlost č. 6, kde v minulosti stával vrchnostenský dvůr se zámečkem.

Obec Libkov je obcí obsluhovanou, která je na základní vybavenosti (např. zdravotnictví, školství, sociální služby, zaměstnání) závislá na Klatovech, Domažlicích a Kdyni.

## PODKLADY PRO ROZBOR UDRŽITELNÉHO ROZVOJE ÚZEMÍ

### HODNOTY NA ÚZEMÍ OBCE

#### Architektonické a urbanistické hodnoty

*Za kulturní hodnoty se považují památkově chráněné objekty a území ve smyslu zákona č. 20/187 o státní památkové péči a dále:*

#### **Architektonické a urbanistické hodnoty**

*Za kulturní hodnoty se považují památkově chráněné objekty a území ve smyslu zákona č. 20/187 o státní památkové péči a dále:*

- drobné sakrální stavby - především kapličky, křížky (pamětní kříže), památník padlým ve světové válce
- historické jádro obce jako významný urbanisticky kompoziční prostor
- venkovské domy čp. 2, 11, 17, 35, 41 a ev.č.4

#### Přírodní hodnoty

*Za přírodní hodnoty se považují zvláště chráněná území ve smyslu § 14 zákona č. 114/92 o ochraně přírody a krajiny a dále:*

- krajinné veduty vymezené v ZÚR
- půdy I. a II. třídy ochrany zemědělského půdního fondu
- funkční prvky územního systému ekologické stability
- zachovalé nivy v okolí vodních toků
- mokřady
- krajinnásky významné kompoziční prvky - aleje, remízy, soliterní stromy, meze - nutno zpřesnit v územně plánovací dokumentaci

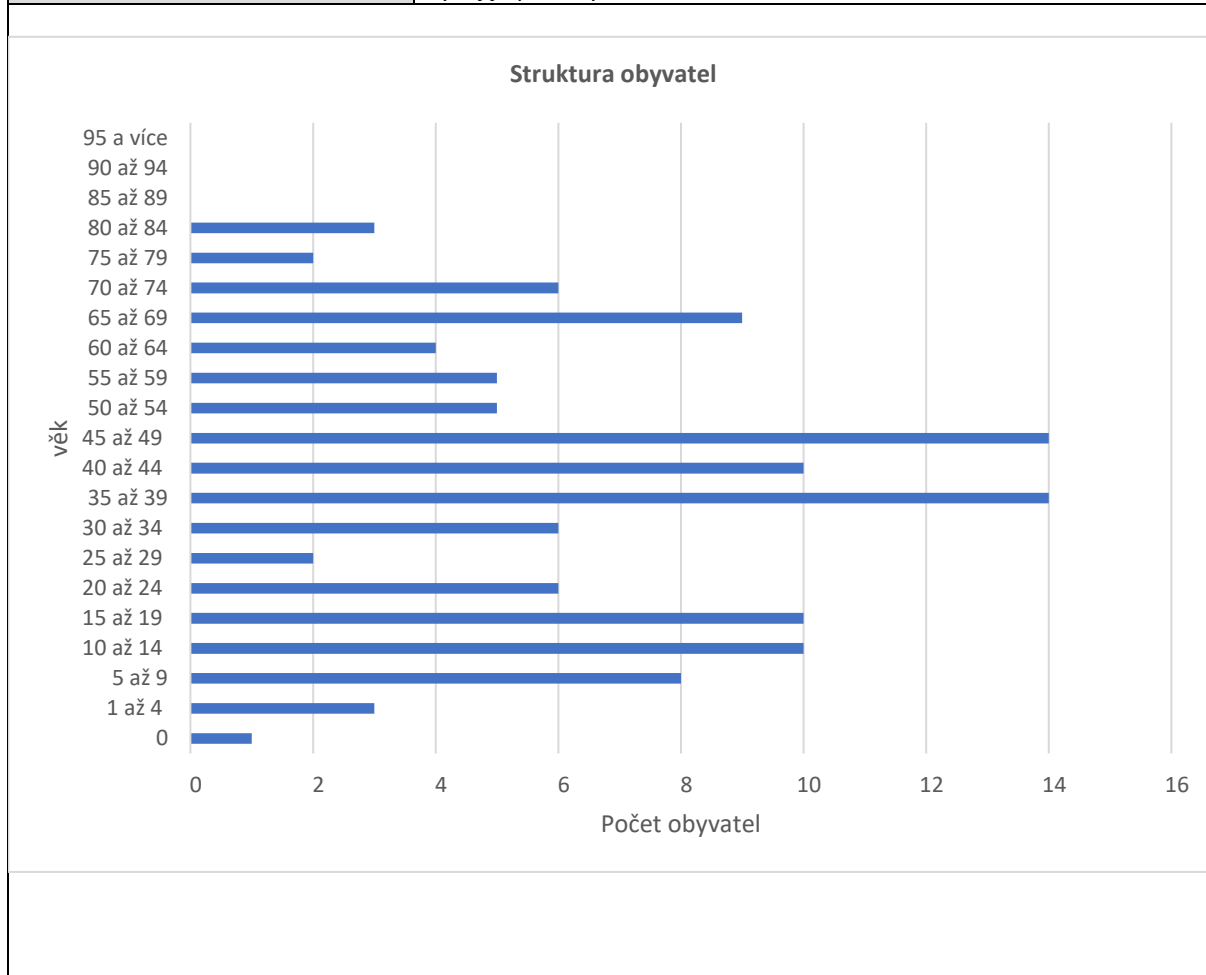
*Cenné biotopy sledované v rámci mapování biotopů soustavy Natura. Jedná se o plochy mimo lesní porosty, mimo vymezené plochy zvláště chráněných území a mimo I. a II. zóny CHKO Český les. Biotopy musí splňovat jedno kritérium reprezentativnosti A, B nebo kritérium zachovalosti A, B. Pro vymezení samostatné plochy v územním plánu je doporučeno vymezovat plochy od velikosti cca 500 m<sup>2</sup>. Plochy budou upřesněny do zadání územního plánu.*

- T1.5 (100)
- K3 (100)
- K1 (100)

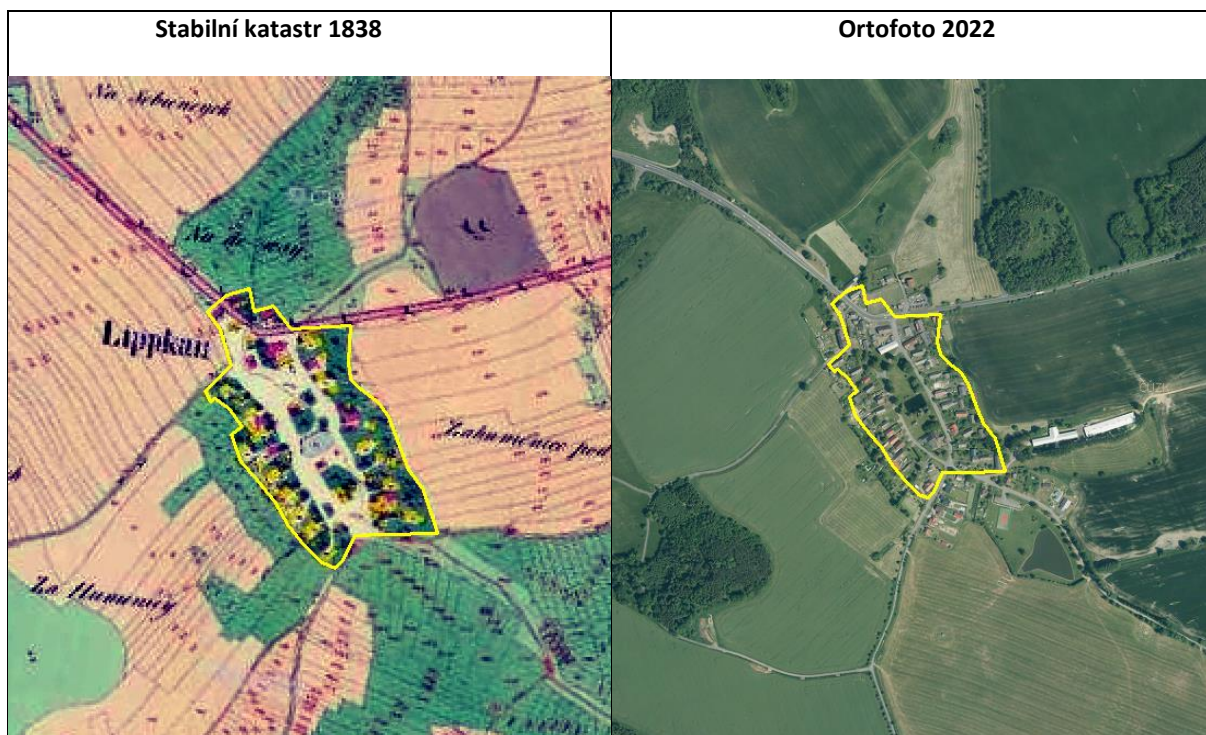
## ZJIŠTĚNÍ A VYHODNOCENÍ STAVU A VÝVOJE ÚZEMÍ, JEHO HODNOT A LIMITY VYUŽITÍ ÚZEMÍ

1. Širší územní vazby			Hodnocení
<i>Na území ORP Domažlice</i>	Dostupnost hraničního přechodu	Všeruby (17 km)	<b>0</b>
<i>Mimo území ORP Domažlice</i>	Dostupnost krajského města Plzně a hlavního města Prahy		<b>+</b>
	Silniční dopravou	Plzeň – 54,3 km za 0:49 hod Praha – 145 km za 1:43 hod	
	Autobusovou dopravou	Plzeň – 1 přestup Praha – 2 přestupy	<b>0</b>
	Železniční dopravou	Plzeň – 1 přestup Praha – 1 přestup	<b>0</b>
2. Prostorové a funkční uspořádání území			Hodnocení
3. struktura osídlení			Hodnocení
<i>Obce obsluhované, obsluhující, svébytné</i>	Obec Libkov je obcí obsluhovanou, která je na základní vybavenosti (např. zdravotnictví, školství, sociální služby, zaměstnání) závislá na Klatovech, Domažlicích a Kdyni.		<b>ukazatel není hodnocen</b>
<i>Obce ležící ve funkčně urbanizovaných územích (obce (FUA))</i>	Obec leží v dosahu místního pracovištního systému (Domažlic) a jsou zahrnuty do místního pracovištního systému, tzn. obyvatelé spádují z hlediska dojížděky za prací do Domažlic. Dopravní spojení s dopravou je dostačující, ovšem vzhledem ke vzdálenosti časově náročné.		<b>-</b>
PROSTOROVÉ USPOŘÁDÁNÍ ÚZEMÍ:			
<i>Charakteristika zástavby</i>	Zástavba je zpravidla štítově orientována do rozlehlé návsi. Zástavba má venkovský charakter, tj. 1,5 NP se sedlovou střechou, obdélníkový půdorys stavby. Územní plán reguluje výstavbu do max. výšky 1,5 NP.		
<i>Hustota zástavby</i>	Hustota zástavby je optimální. U objektů je dostatek prostoru pro zahrady a soukromou zeleň.		
<i>Veřejné prostory včetně jejich dostupnosti</i>	Obec disponuje rozsáhlým veřejným prostranstvím (návsi) a vyhovujícími šířkami ulic.		
<i>Funkční uspořádání sídla:</i>	Obytné zóny	Obytná funkce převládá nad ostatními funkcemi.	
	Veřejná vybavenost	Veřejná vybavenost je v obci rozptýlena. Vzhledem k velikosti obce je všem dobře dostupná.	
	Výrobní a průmyslové zóny	Ve východní části obce se nachází zemědělský areál, který je dopravně obsluhovaný přes obec.	
	Rekreační zóny	V obci není rekreační zóna. Ke krátkodobé relaxaci lze využít veřejnou zeleň v prostoru návsi, aktivně lze využít sportovní areál v jižní části obce. Obec je dále napojena na cyklotrasy a turistickou stezku.	
STRUKTURA OSÍDLENÍ:			
<i>Hustota osídlení</i>	30,1 obyv./km <sup>2</sup> – nízká hustota – venkovská oblast		
<i>Sociálně-ekonomická struktura</i>	V obci je minimum pracovních příležitostí. Do obce přijíždí 4 lidí za zaměstnáním. Nejvíce obyvatel z obce dojíždí za zaměstnáním do pracovištního centra Klatovy.		
<i>Kvalita prostředí obce</i>	Obec se nachází v intenzivní zemědělské krajině, v obci je ovšem dostatek veřejné zeleně, kterou lze využít ke krátkodobé relaxaci.		

	Negativum je vedení frekventovaného tahu na silnici I/22 ve směru Domažlice – Klatovy v severní části obce. Zároveň je to pozitivum pro občany dojíždějící do Klatov, Kdyně nebo Domažlic za prací a službami.
<i>Demografická struktura</i>	Počet obyvatel a saldo migrace dlouhodobě stoupá, index stárí je pod průměrem ORP Domažlice, vývoj přirozeného přírůstu je vyrovnaný, což jsou dobré ukazatele. Nejvíce obyvatel je zastoupeno ve věkové skupině 35 - 39 a 45 - 49 let. Průměrný věk obyvatel je 39,944. Demografický vývoj je příznivý.



<b>Historické a kulturní souvislosti</b>	První dochovaná zmínka o Libkově pochází z roku 1379, kdy obec vlastnila Přibyslava, vdova po některém z místních vladků. V roce 1473, během česko-bavorských pohraničních válek, vtrhli na blízké úsilovské panství Bavoři a Libkov spolu s dalšími vesnicemi vypálili. Na místě zničené vsi následně vznikl svobodnický dvůr, který se stal základem pozdějšího šlechtického statku, kolem něhož se postupně rozvinula nová vesnice. V polovině 18. století je v Libkově zmiňován zámeček, na němž sídlili majitelé malého statku. Od 1. července 1960 došlo ke sloučení MNV Loučim, Dobříkov, Libkov a Smržovice ve společný MNV Loučim, čímž MNV Libkov zanikl. Od 1. července 1980 do 23. listopadu 1990 byl Libkov částí obce Kdyně. Od 24. listopadu 1990 je Libkov opět samostatnou obcí v okrese Domažlice.
--	--



### Hodnocení

Obec si udržuje kvalitní venkovské prostředí s dobrou obytnou funkcí a pozitivním demografickým vývojem. Obec má dobré dopravní napojení na silnici I/22, které zároveň může negativně působit na občany žijící u této komunikace. V ZÚR PK je zanesen záměr obchvatu SD22/03 Kdyně – Libkov a SD22/04 Libkov – Soustov, jedná se o přestavbu úseku s obchvaty sídel a přeložku silnice I. třídy.

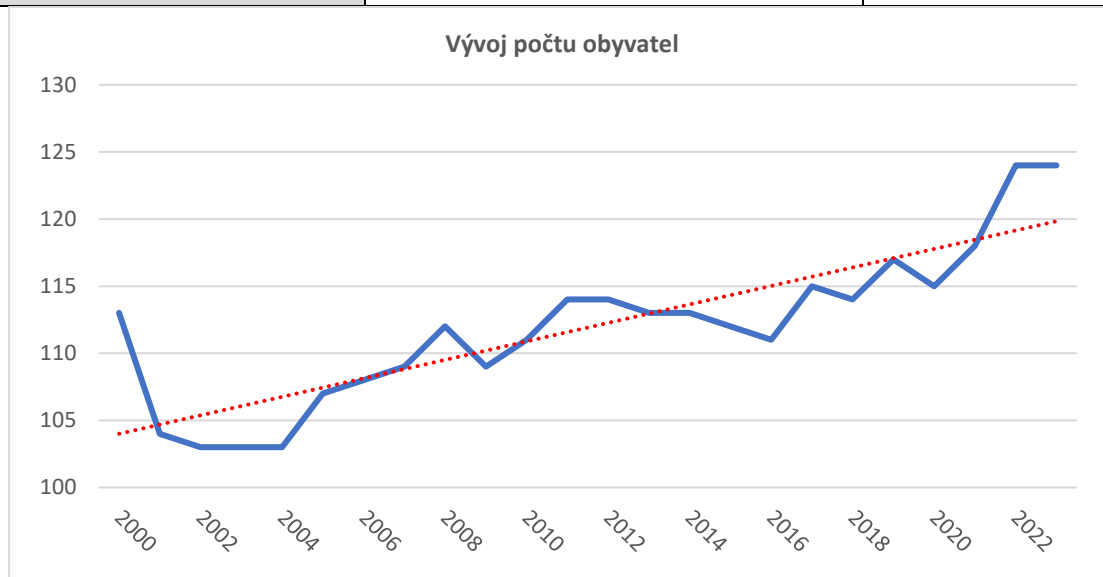
#### 4. Sociodemografické podmínky a bydlení

#### Hodnocení

Vývoj počtu obyvatel

stoupající

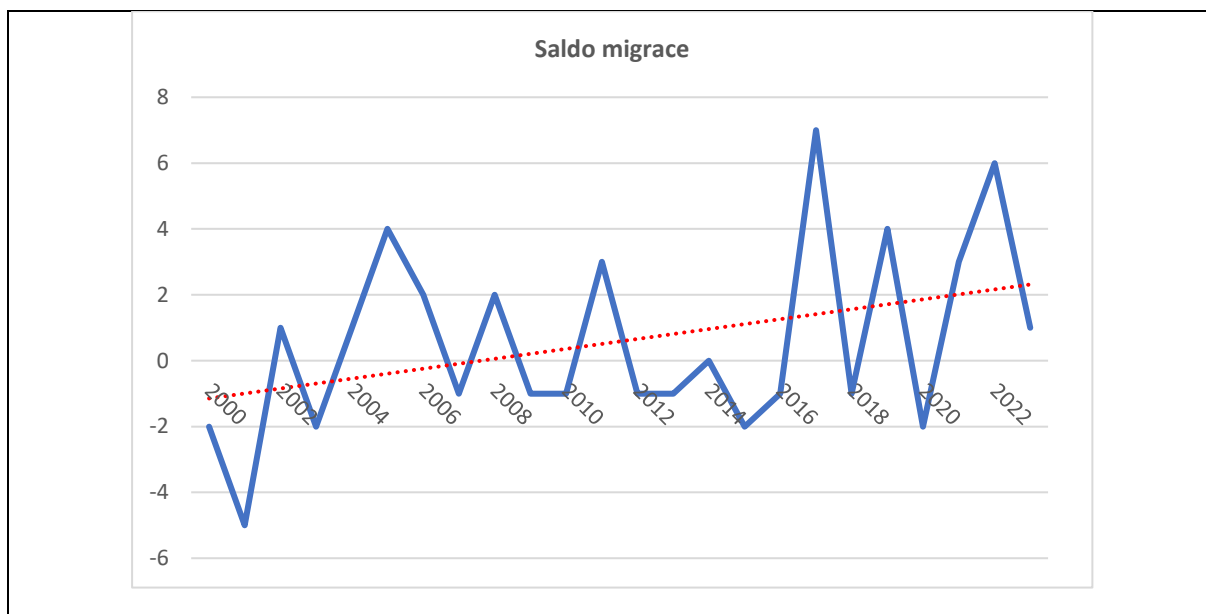
+



Saldo migrace

stoupající

+



Vývoj přirozeného přírůstku

vyrovnaný

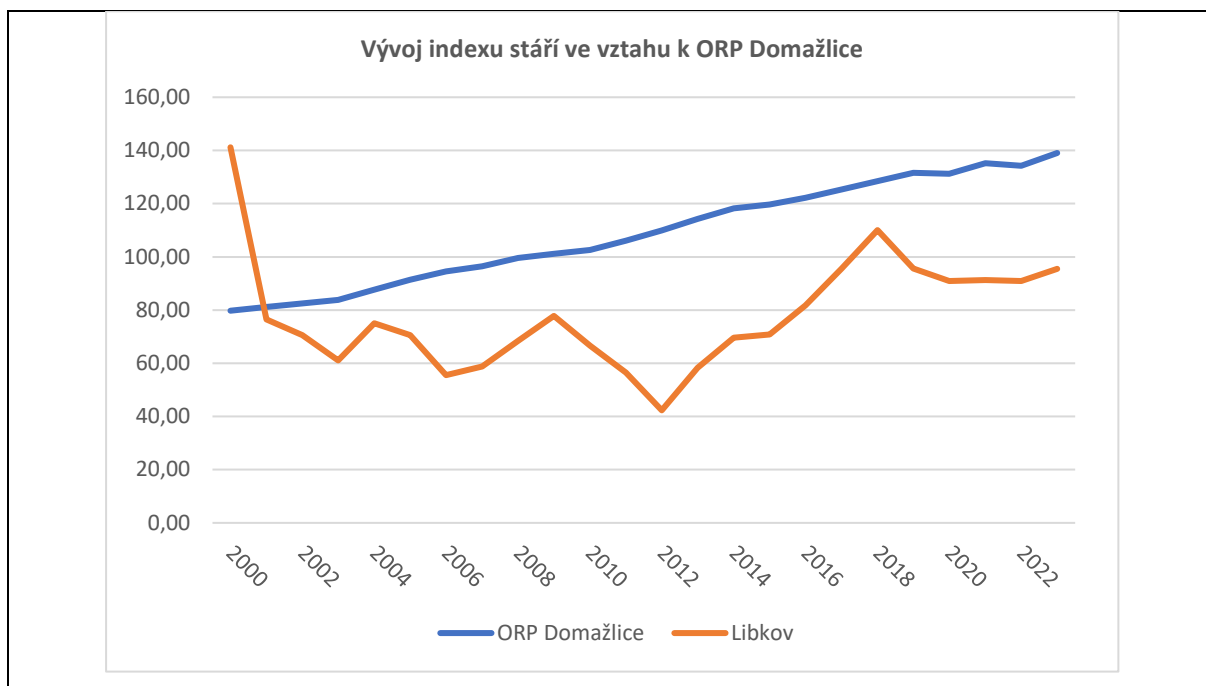
0



Vývoj indexu stáří ve vztahu k ORP Domažlice

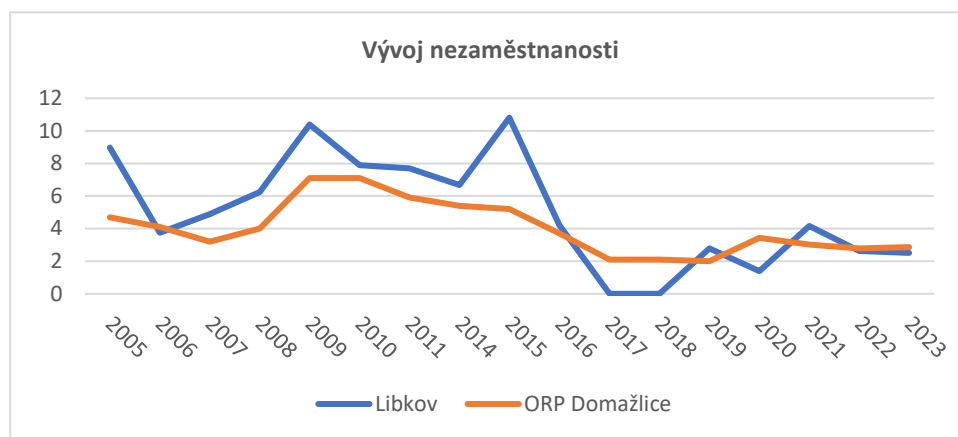
Hodnoty se pohybují pod průměrem ORP Domažlice.

+



<i>Připravované plochy k bydlení v ÚP</i>	Obci zbývá již jen jedna lokalita pro výstavbu RD, která je ve vlastnictví soukromé osoby.	<b>0</b>
<i>Vývoj počtu dokončených bytů</i>	vyrovnaný	<b>0</b>
<b>5. Příroda a krajina</b>		<b>Hodnocení</b>
<i>Koeficient ekologické stability</i>	1,39 (vcelku vyvážená krajina)	<b>0</b>
<i>Přítomnost chráněných území</i>	na území obce je navržen přírodní park Branišovský Hvozd	<b>0</b>
<i>Prvky rozptýlené a doprovodné zeleně v krajině (RDZ)</i>	Obec leží v oblasti s intenzivní zemědělskou výrobou. Území téměř bez mezí a remízků, vysoká zeleň podél cest a vodotečí je redukována či zcela chybí.	-
<b>6. Vodní režim</b>		<b>Hodnocení</b>
<i>Zranitelná oblast vodního režimu</i>	obec není zahrnuta do zranitelné oblasti	<b>0</b>
<i>Ochranné pásmo vodních zdrojů</i>	není limitující pro rozvoj obce	<b>0</b>
<i>Záplavové území</i>	na území obce je vymezeno záplavové území a aktivní zóna záplavového území, které ovšem nezasahují do zastavěného území	<b>0</b>
<i>Odvodněné území niv</i>	niva v okolí toku Poleňka východně od obce je celé odvodněna, část přeměněna na ornou plochu	-
<b>7. Horninové prostředí</b>		<b>Hodnocení</b>
<i>Zdroje nerostných surovin</i>	na území obce se nenachází žádné zdroje nerostných surovin	<b>0</b>
<i>Ohrožení těžbou</i>	obec není ohrožena těžbou	<b>0</b>
<i>Výskyt poddolovaných území</i>	na území obce se nevyskytují poddolovaná území	<b>0</b>
<b>8. Kvalita životního prostředí</b>		<b>Hodnocení</b>

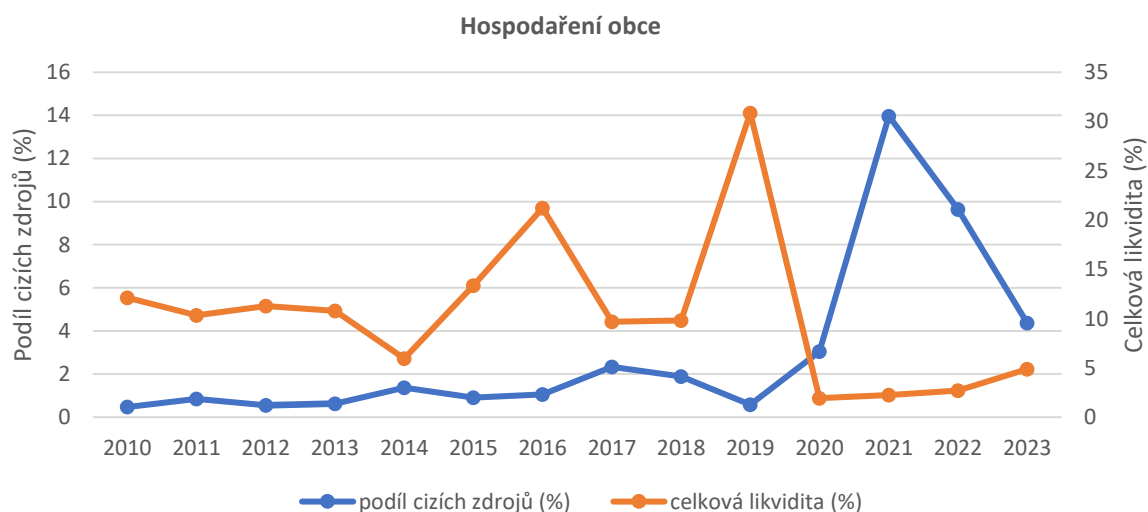
<i>Hodnoty radonového rizika</i>	obec leží mimo oblast vysokého radonového rizika	<b>0</b>
<i>Zdroje znečištění</i>	v obci se nachází velký zdroj znečištění životního prostředí - chov hospodářských zvířat a potenciální riziko může být skládka komunálního odpadu u silnice I. třídy	-
<i>Stoupající doprava</i>	intenzita dopravy se od roku 2016 výrazně zvýšila	-
<b>9. Zemědělský půdní fond a pozemky určené k plnění funkce lesa</b>		<b>Hodnocení</b>
<i>Třída ochrany dle BPEJ</i>	výrazně převažují půdy nižší třídy ochrany ZPF	<b>0</b>
<i>Odvodněné pozemky</i>	převažují odvodněné pozemky nižší třídy ochrany ZPF	<b>+</b>
<i>Ohrožení větrnou erozí</i>	na území se nevyskytuje	<b>0</b>
<i>Ohrožení vodní erozí</i>	zemědělská půda je v některých lokalitách extrémně ohrožena vodní erozí	-
<i>Lesy hospodářské, ochranné a zvláštního určení</i>	24,1 % území obce zaujímají lesy	<b>0</b>
<i>Ohrožení kůrovcem</i>	na území se nachází menší plochy vytěžené nebo čekající na vytěžení v rámci kůrovcové kalamity	-
<b>10. Občanská vybavenost včetně její dostupnosti a veřejná prostranství</b>		<b>Hodnocení</b>
<i>Občanská vybavenost</i>	Obec nemá školské zařízení. V obci je zřízena restaurace (hospoda), společenský sál, víceúčelové, dětské hřiště a fitness prvky. V obci působí spolek dobrovolných hasičů a Spolek pro čistý a zdravý Libkov.	<b>0</b>
<i>Vhodné prostory pro konání veřejných akcí</i>	obec má dostatek vhodných prostor pro konání veřejných akcí	<b>+</b>
<b>11. Dopravní infrastruktura včetně její dostupnosti</b>		<b>Hodnocení</b>
<i>Dopravní dostupnost</i>	obcí prochází silnice I. třídy	<b>+</b>
<b>12. Technická infrastruktura včetně její dostupnosti</b>		<b>Hodnocení</b>
<i>Technická infrastruktura</i>	V obci došlo k posílení zdroje pitné vody. Plánuje se výstavba ČOV (je připravený projekt). Obec je plynofikována. Došlo k realizaci nové části veřejného osvětlení.	<b>0</b>
<b>13. Ekonomické a hospodářské podmínky</b>		<b>Hodnocení</b>
<i>Vývoj nezaměstnanosti</i>	hodnoty se prolínají s hodnotami za ORP Domažlice	<b>0</b>



*Hospodaření obce*

celková likvidita je 4,89 %, podíl cizích zdrojů k celkovým aktivům je 4,37 %

+



*Dostupnost ploch pro podnikání*

vzhledem k charakteru a velikosti obce není potřeba je vymezovat

0

*Daňová výtěžnost*

činí 22,7 (průměr za ORP Domažlice činí 20,6)

+

**14. Rekreace a cestovní ruch**

**Hodnocení**

*Turistické cíle*

obec nemá významný turistický cíl

0

*Veřejné koupaliště*

v obci se nachází koupaliště (rybník)

+

*Cyklotrasa, cyklostezka, naučná stezka*

obcí prochází cyklotrasy i turistická stezka, obec má dobře zpřístupněné okolí obce zpevněnými cestami např. k rodinným procházkám

+

*Ubytovací zařízení*

v obci není možnost ubytování

-

**15. Bezpečnost a ochrana obyvatel**

**Hodnocení**

*Povodňové riziko*

na území obce se nenacházejí objekty ohrožené povodněmi

0

*Zdroje znečištění*

v obci se nachází velký zdroj znečištění životního prostředí - chov hospodářských

-

	zvířat a potenciální riziko může být skládka komunálního odpadu u silnice I. třídy	
Stoupající doprava	intenzita dopravy se od roku 2016 výrazně zvýšila	-

<b>ROZBOR UDRŽITELNÉHO ROZVOJE ÚZEMÍ</b>		
<b>ZJIŠTĚNÍ A VYHODNOCENÍ POZITIV A NEGATIV</b>		
<b>POZITIVA (+)</b>	<b>NEGATIVA (-)</b>	
<b>HOSPODÁŘSKÉ PROSTŘEDÍ</b>		
<b>1. ŠIRŠÍ ÚZEMNÍ VZTAHY</b>		
+ dobrá dostupnost města Plzně a Prahy silniční dopravou		
<b>2. PROSTOROVÉ A FUNKČNÍ USPOŘÁDÁNÍ ÚZEMÍ</b>		
<b>3. STRUKTURA OSÍDLENÍ</b>		
	- obec leží v dosahu místního pracovištního systému (Domažlic) a je zahrnutý do FUA	
<b>11. DOPRAVNÍ INFRASTRUKTURA VČETNĚ JEJÍ DOSTUPNOSTI</b>		
+ dobrá dopravní dostupnost		
<b>12. TECHNICKÁ INFRASTRUKTURA VČETNĚ JEJÍ DOSTUPNOSTI</b>		
<b>13. EKONOMICKÉ A HOSPODÁŘSKÉ PODMÍNKY</b>		
+ hospodaření obce		
+ daňová výtěžnost		
<b>SOUDRŽNOST SPOLEČENSTVÍ OBYVATEL ÚZEMÍ</b>		
<b>2. PROSTOROVÉ A FUNKČNÍ USPOŘÁDÁNÍ ÚZEMÍ</b>		
<b>3. STRUKTURA OSÍDLENÍ</b>		
	- obec leží v dosahu místního pracovištního systému (Domažlic) a je zahrnutý do FUA	
<b>4. SOCIODEMOGRAFICKÉ PODMÍNKY A BYDLENÍ</b>		
+ stoupající vývoj počtu obyvatel		
+ stoupající saldo migrace		
+ hodnoty indexu stáří jsou pod průměrem ORP Domažlice		
<b>10. OBČANSKÁ VYBAVENOST VČETNĚ JEJÍ DOSTUPNOSTI</b>		
+ vhodné prostory pro konání veřejných akcí		
<b>11. DOPRAVNÍ INFRASTRUKTURA VČETNĚ JEJÍ DOSTUPNOSTI</b>		
+ dobrá dopravní dostupnost		
<b>12. TECHNICKÁ INFRASTRUKTURA VČETNĚ JEJÍ DOSTUPNOSTI</b>		
<b>14. REKREACE A CESTOVNÍ RUCH</b>		
+ veřejné koupaliště (rybník)		
+ obec je napojena turistické i cyklistické stezky		
<b>15. BEZPEČNOST A OCHRANA OBYVATEL</b>		
	- zvyšující se intenzita dopravy	
	- na území obce se nachází území ohrožené zvláštními povodněmi	
<b>ŽIVOTNÍ PROSTŘEDÍ</b>		

16. PŘÍRODA A KRAJINA		
	- nedostatek doprovodné a rozptýlené zeleně v krajině	
17. VODNÍ REŽIM		
	- niva v okolí toku Poleňka východně od obce je celé odvodněna, část přeměněna na ornou plochu	
18. HORNINOVÉ PROSTŘEDÍ		
19. KVALITA ŽIVOTNÍHO PROSTŘEDÍ		
	- výskyt významného zdroje znečištění - zvyšující se intenzita dopravy	
20. ZEMĚDĚLSKÝ PŮDNÍ FOND A POZEMKY URČENÉ K PLNĚNÍ FUNKCE LESA		
+ prevažují odvodněné pozemky nižší třídy ochrany ZPF	- výskyt vodní eroze	
<b>VYHODNOCENÍ VYVÁŽENOSTI ÚZEMNÍCH PODMÍNEK A JEDNOTLIVÝCH OBLASTÍ MEZI SEBOU</b>		
<b>HOSPODÁŘSKÝ</b>	<b>SOCIÁLNÍ</b>	<b>ŽIVOTNÍ</b>
<b>3 +</b>	<b>4 +</b>	<b>5 -</b>
<p>Obec má vyrovnané podmínky pro udržitelný rozvoj území. Obec se ve svém rozvoji zaměří na obnovu retenční funkce krajiny, revitalizaci vodních toků a zvětšení počtu stabilních prvků v krajině (např. rybníky s litorálním pásmem, mokřady meze, remízy).</p> <p>Obec Libkov má relativně mladou populaci občanů. Měla by se zaměřit na podporu rodin s dětmi (podpora bydlení, volnočasové aktivity, zlepšení infrastruktury apod.)</p>		

<b>HLAVNÍ POŽADAVKY NA ZMĚNY V ÚZEMÍ</b>	
Požadavky vyplývající ze ZÚR Plzeňského kraje ve znění Aktualizace č. 1, 2, 3 a 4	
<ul style="list-style-type: none"> <li>- OR7 Rozvojová osa Domažlice - Klatovy – v platném ÚP <b>zpracováno</b></li> <li>- SD22/03 – Kdyně – Libkov, přestavba úseku s obchvaty (jedná se o VPS) – v platném ÚP <b>zpracováno</b></li> <li>- SD22/04 – Libkov -Soustov, přeložka I/22 (jedná se o VPS) - v platném ÚP <b>zpracováno</b></li> <li>- Regionální ÚSES – RB 1031 a RK 2035 - v platném ÚP <b>zpracováno</b></li> <li>- Krajina KR 04 – Všerubská vrchovina; KR 07 – Švihovská vrchovina – <b>zpracovat do ÚP</b></li> <li>- požadavky vyplývající z SOB10 a SOB11 vymezených v PÚR ČR – <b>zpracovat</b></li> </ul>	
Požadavky/úkoly/problémy k řešení v ÚPD	
<p>Obec má vyrovnané podmínky pro udržitelný rozvoj území. Obec se ve svém rozvoji zaměří na obnovu retenční funkce krajiny, revitalizaci vodních toků a zvětšení počtu stabilních prvků v krajině (např. rybníky s litorálním pásmem, mokřady meze, remízy).</p> <p>Zpracovatel územního plánu provede vyhodnocení definovaných hodnot a poté stanoví jejich ochranu. U architektonických a urbanistických hodnot zpracovatel stanoví takové regulativy, které povedou k posílení nebo zachování uvedených hodnot obce. S ohledem na problematiku umísťování mobilních domů jako staveb hlavních i jako staveb doplňkových ke stávajícímu bydlení (výměnky), zpracovatel stanoví podmínky (výška objektů, charakter, objem – proporcionalita mobilních domů vůči okolní zástavbě), za kterých lze mobilní domy v území umísťovat a případně v jakých funkčních plochách budou přípustné či naopak vyloučeny.</p>	

V rámci ochrany veřejných prostranství bude prověřena možnost stanovení vhodného charakteru oplocení směrem do veřejného prostoru (např. formou stanovení průhlednosti či vyloučením staveb plného/prefabrikovaného oplocení ve vymezených lokalitách či ve všech plochách, výška atp.).

Přírodní hodnoty zpracovatel vymezí zejména jako plochy přírodní, nezastavitelné, s výjimkou veřejně prospěšných staveb dopravní a technické infrastruktury. V případě, že budou přírodní hodnoty zahrnuty do zastavitelných ploch, provede zpracovatel územního plánu náležitě odůvodnění a navrhne kompenzační opatření, které eliminuje znehodnocení či poškození konkrétní přírodní hodnoty.

Obec Libkov je obcí obsluhovanou, která je na základní vybavenosti (např. zdravotnictví, školství, sociální služby, zaměstnání) závislá na Klatovech, Domažlicích a Kdyni.

Zpracovatel bude obec rozvíjet jako venkovské sídlo se zachováním tradičních hodnot a venkovské architektury se zaměřením především přírodní hodnoty, přírodní zdroje a na rekreaci. Výroba řešena především formou řemeslnické výroby, drobných služeb a živností s max. několika zaměstnanci. Typ bydlení především venkovského charakteru tzn. s převládajícím podílem zahrad a možností chovatelských a pěstitelských činností.

#### **Při zpracování územního plánu musí být prověřeno:**

1. zmírnění nebo omezení urbanistických, dopravních a hygienických závad
  - severním okrajem obce prochází silnice I/22, která svou intenzivní dopravou částečně negativně ovlivňuje obyvatele obce. Obchvat obce je v ÚP zapracován.
2. zmírnění nebo omezení vzájemných střetů záměrů na provedení změn v území,
  - nebyly zjištěny vzájemné střety záměrů v území
3. zmírnění nebo omezení střetů těchto záměrů s limity využití území a s hodnotami v území
  - nebyla zjištěna potřeba řešit střety záměrů s limity a hodnotami v území
4. odstranění nebo zmírnění vlivů negativ v území
  - prověřit naplnění stávajících ploch pro bydlení a vymežit plochy nové (požadavek obce);
  - potřeba další ochrany hlavních odvodňovací zařízení a odvodňovacích kanálů a na základě vyhodnocení zpracovatele územního plánu bude ve veřejném zájmu navrženo jejich zrušení – revitalizace. Na území města se nachází odvodněné údolní nivy, odvodněné plochy hydrických řad ÚSES i nivy přeměněné na orné plochy. V bezprostředním okolí vodotečí je potřeba vymežit dostatečně široké pásy trvalých travních porostů, které sníží splachování ornice při zvýšených srážkových úhrnech do recipientů.

**Řada odvodňovacích kanálů a zařízení zbytečně odvádí vodu z krajiny, čímž dochází k prohlubování nedostatku vody v krajině. Zpracovatel ve veřejném zájmu vyhodnotí potřebu těchto zařízení a navrhne jejich zrušení či revitalizaci. Požadavek navazuje na Koncepti na ochranu před následky sucha pro území České republiky**

### **PROBLÉMY, KTERÉ NELZE ŘEŠIT V ÚPD**

- černá skládka na p. č. 1494 (dřívější dotazníkové šetření)
- nadměrné dopravní zatížení na silnici I. třídy I/22 (dřívější dotazníkové šetření)
- čištění odpadních vod (dřívější dotazníkové šetření)
- obec požaduje realizovat cesty v navrhované v rámci komplexních pozemkových úprav (dřívější dotazníkové šetření)