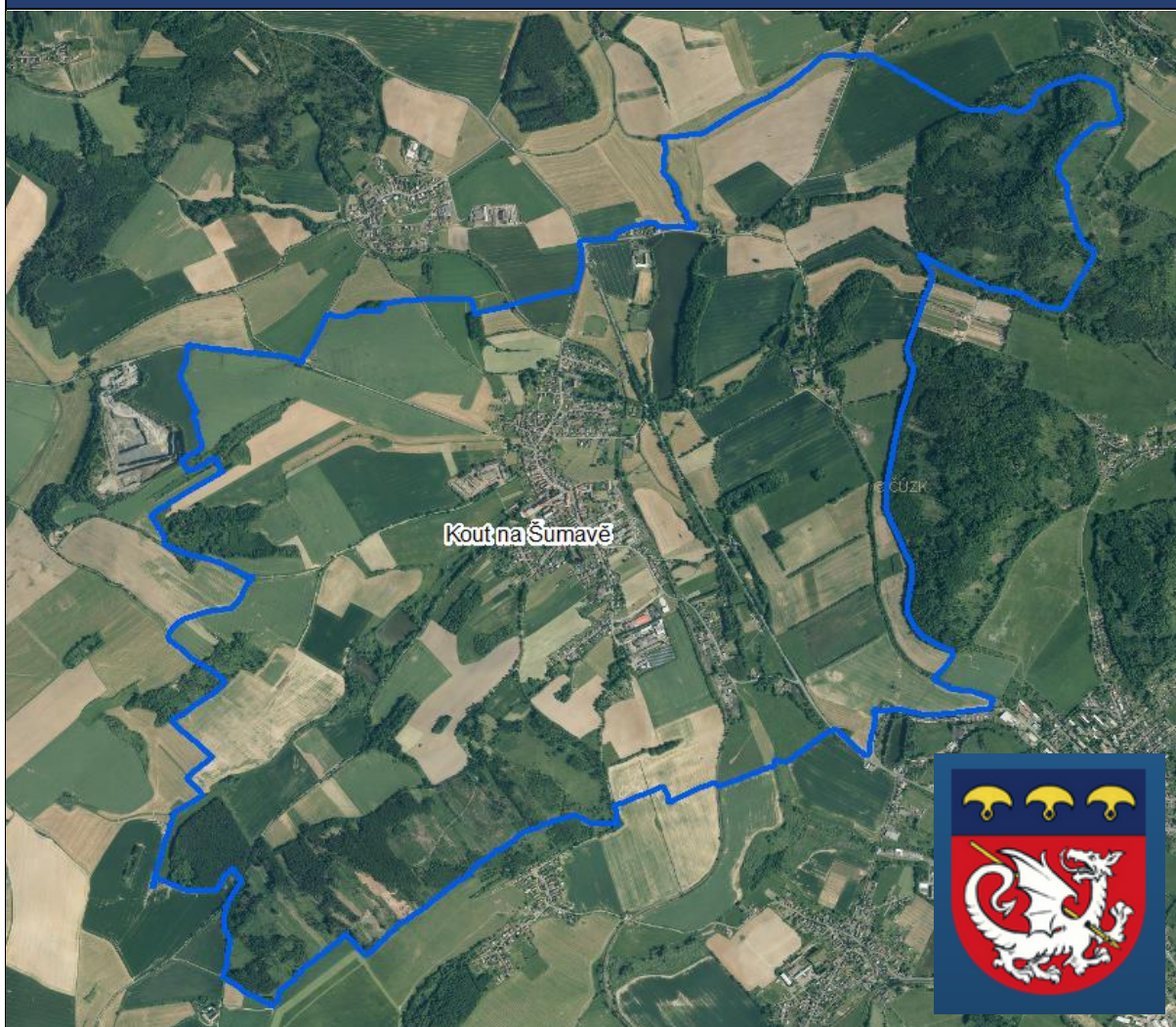


KOUT NA ŠUMAVĚ



ZÁKLADNÍ ÚDAJE O OBCI

statut	obec
působnost	obec I.
stavební úřad	Kdyně
katastrální území	Kout na Šumavě
počet částí	3
rozloha v ha	1109,1
počet obyvatel k 31.12.2023	1101
zařazení dle závislosti	obec s dílčí vybaveností a službami
stav ÚPD	Územní plán Kout na Šumavě vč. změny č. 1 (2020)
další podklady pro rozhodování v území	Variantsní řešení změn na vybrané silniční síti v Plzeňském kraji (2023)
další strategické dokumenty	Komplexní pozemková úprava – ANO Revize katastru – NE

ZÁKLADNÍ CHARAKTERISTIKA OBCE

<https://www.koutnasumave.cz/>

Obec Kout na Šumavě leží 8 km jihovýchodně od města Domažlice a 3,5 km severozápadně od města Kdyně v nadmořské výšce 425 m n. m.

Rozlehlá ves ležící v rovinatém i mírně svažitém terénu, poprvé připomínána k roku 1544. Převážně přízemní a polopatrová zástavba je situována podél komunikace procházející vsí. Dochováno velké množství původních lidových staveb. Např. č. 74 a 82 a především obdivuhodný soubor drobných roubených dvojdomků tzv. „Tkalcovské kolonie“ ležící v horní části vsi, kde lze spatřit i nevelkou zděnou kapli z roku 1824. Hodnotný památkový soubor doplňuje kostel sv. Jiří, areál býval tvrze, vrchnostenský dvůr a někdejší zámek.

Obec Kout na Šumavě je částečně obsluhující a částečně obec obsluhovaná. Obec Kout na Šumavě je obcí s dílčí vybaveností a službami. Obec je do jisté míry závislá na službách a na základní vybavenosti (např. zdravotnictví, školství, sociální služby, zaměstnání) v Domažlicích a Kdyni.

PODKLADY PRO ROZBOR UDRŽITELNÉHO ROZVOJE ÚZEMÍ

HODNOTY NA ÚZEMÍ OBCE

Architektonické a urbanistické hodnoty

Za kulturní hodnoty se považují památkově chráněné objekty a území ve smyslu zákona č. 20/187 o státní památkové péči a dále:

- drobné sakrální stavby - především kapličky, křížky (pamětní kříže), pomníky
- historické jádro obce jako urbanisticky významný kompoziční prostor
- Váchalovský mlýn u rybníka Bílka
- venkovské stavení čp. 67, 96 eč. 24 a 29
- objekt pivovaru
- objekt a areál bývalého zámku
- objekt a areál mlýna čp. 3 v Novém Dvoře
- významné vyhlídkové body u Glorietu a jižně od obce u kapličky

Přírodní hodnoty

Za přírodní hodnoty se považují zvláště chráněná území ve smyslu § 14 zákona č. 114/92 o ochraně přírody a krajiny a dále:

- vysoké mezofilní a xerofilní křoviny K3
- údolní jasanovo-olšové luhy L2.2
- mezofilní ovsíkové louky T1.1
- aluviální psárkové louky T1.4
- mokřadní vrbiny K1
- makrofytní vegetace přirozeně eutrofních a mezotrofních stojatých vod V1G

Cenné biotopy sledované v rámci mapování biotopů soustavy Natura. Jedná se o plochy mimo lesní porosty, mimo vymezené plochy zvláště chráněných území a mimo I. a II. zóny CHKO Český les. Biotopy musí splňovat jedno kritérium reprezentativnosti A, B nebo kritérium zachovalosti A, B. Pro vymezení samostatné plochy v územním plánu je doporučeno vymezovat plochy od velikosti cca 500 m². Plochy budou upřesněny do zadání územního plánu.

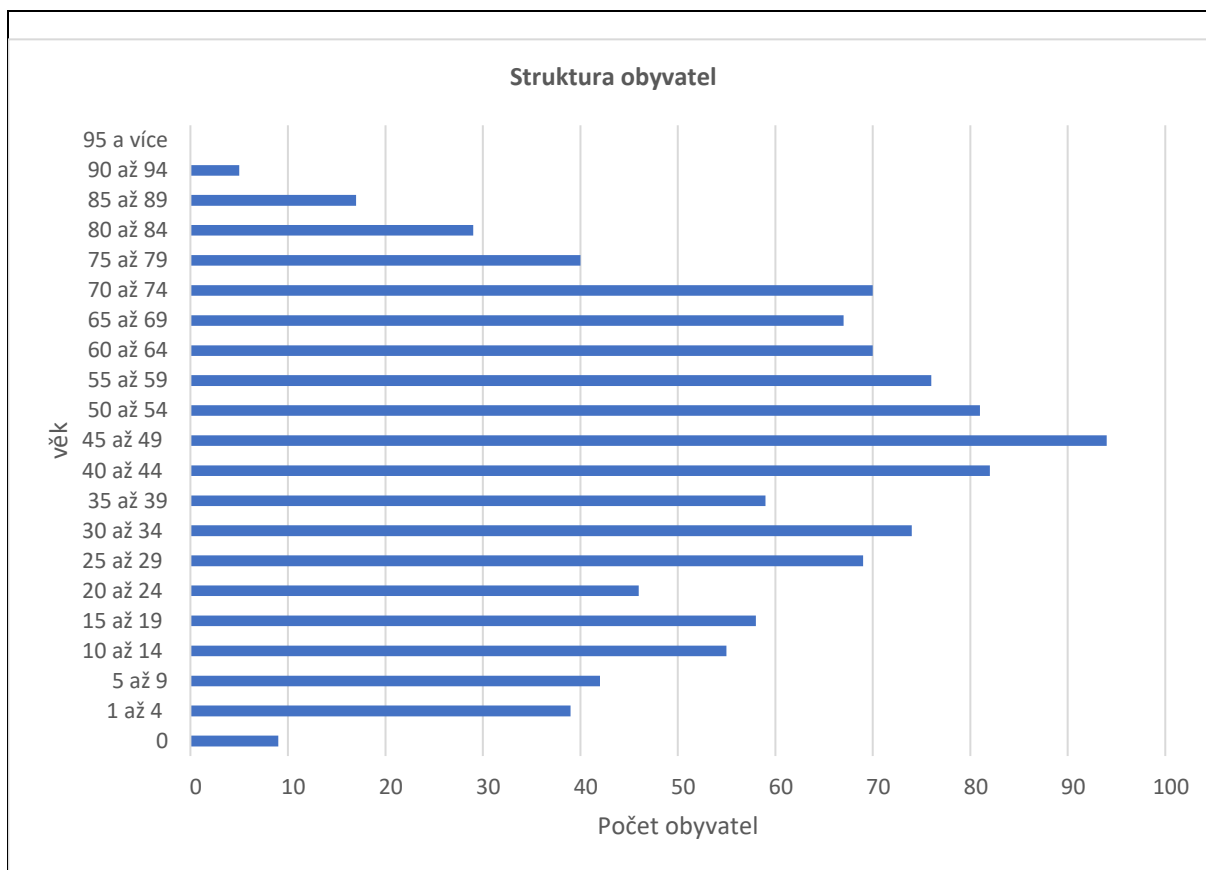
- T1.4 (100)
- T1.1 (100)
- V1G (100)
- K2.1 (100)
- K3 (100)
- L2.2 (100)

- K1 (100)
- T1.5 (50), M1.7 (50)
- T2.1 (100)
- T1.6 (100)

ZJIŠTĚNÍ A VYHODNOCENÍ STAVU A VÝVOJE ÚZEMÍ, JEHO HODNOT A LIMITY VYUŽITÍ ÚZEMÍ

1. Širší územní vazby			Hodnocení
<i>Na území ORP Domažlice</i>	Dostupnost hraničního přechodu	Všeruby (10 km)	+
<i>Mimo území ORP Domažlice</i>	Dostupnost krajského města Plzně a hlavního města Prahy		+
	Silniční dopravou	Plzeň – 58 km za 0:57 hod Praha – 149 km za 1:50 hod	
	Autobusovou dopravou	Plzeň – 1 přestupy Praha – 2 přestupy	0
	Železniční dopravou	Plzeň – 1 přestup Praha – 1 přestup	0
2. Prostorové a funkční uspořádání území			Hodnocení
3. struktura osídlení			Hodnocení
<i>Obce obsluhované, obsluhující, svébytné</i>	Obec je částečně obsluhující a částečně obsluhovaná. Obec Kout na Šumavě je obcí s dílčí vybaveností a službami. Obec je do jisté míry závislá na službách a na základní vybavenosti (např. zdravotnictví, školství, sociální služby, zaměstnání) v Domažlicích a Kdyni.		ukazatel není hodnocen
<i>Obce ležící ve funkčně urbanizovaných územích (obce (FUA)</i>	Obec leží v dosahu místního pracovištního systému (Domažlic) a jsou zahrnuty do FUA, tzn. obyvatelé mají zvláště silnou vazbu na pracoviště v Domažlicích.		+
PROSTOROVÉ USPOŘÁDÁNÍ ÚZEMÍ:			
<i>Charakteristika zástavby</i>	V územním plánu převládají plochy bydlení v rodinných domech s regulovanou výškou zástavby do 10 m nad okolním terénem. Obec je tvořena kompaktní zástavbou s několika prolukami, které jsou v územním plánu navrženy k zástavbě. Historická část obce je tvořena zachovalou venkovskou zástavbou s navazujícími zemědělskými stavbami (stodolami). V obci převládá smíšená zástavba venkovského i městského typu o 1,5 – 2 NP se sedlovými a polovalbovými střechami. V obci se nachází bytová zástavba několika domů o 3 NP. Dominantou obce je zámeček, který je v současné době nevyužitý.		
<i>Hustota zástavby</i>	Hustota zástavby je v některých částech optimální. U objektů je dostatek prostoru pro zahrady a soukromou zeleň. V některých částech především ve starší zástavbě „pod Kloboukek“ a jihozápadně od kostela je zástavba více zahuštěná s úzkými ulicemi.		
<i>Veřejné prostory včetně jejich dostupnosti</i>	Nové ulice a ulice na hlavním tahu obcí jsou dostatečně široké s řešenými parkovacími plochami a chodníky. V některých částech obce jsou nedostatečně široké ulice, především ve starší zástavbě, což vlivem		

		stále se zvyšující automobilizace, může v budoucnu vzniknout problém s parkováním a průjezdností ulic.
<i>Funkční uspořádání sídla:</i>	Obytné zóny	Obytná funkce převládá nad ostatními funkcemi.
	Veřejná vybavenost	Veřejná vybavenost se soustřeďuje při hlavním tahu obcí v centrální části obce (základní škola s družinou, obchody s potravinami, obecní úřad, pošta, hasičská zbrojnice, kostel apod.), což zaručuje dobrou dostupnost pro všechny obyvatele. Mateřská škola se nachází samostatně obklopená zástavbou rodinných domů ve vzdálenosti 600 m od centra obce. Fotbalové hřiště se nachází mimo zástavbu v severním okraji obce. Sokolovna a venkovní sportoviště včetně dětského hřiště se nachází v zástavbě nedaleko centra obce.
	Výrobní a průmyslové zóny	Na okraji západní části obce se nachází zemědělský areál, nedaleko pak areál pivovaru, který je vklíněn do vnitřní zástavby. V jižní části obce se pak nachází průmyslová zóna, kde působí několik podniků. U vlakového nádraží pak působí další podniky. V Novém Dvoře se také nachází zemědělský/výrobní podnik. V obci působí několik drobných zemědělců a podnikatelů.
	Rekreační zóny	V obci se rekreační zóna nenachází. Nachází se zde dvě lokality s rekreačními objekty a zahradami - u zámku a u hřbitova. Ostatní rekreační objekty jsou rozptýleny v zástavbě. Ke krátkodobé rekreaci lze využít řadu turistických a cyklistických tras a polních cest. Hojně navštěvované místo v území je památník husitské bitvy Klobouk (gloriet) nedaleko obce.
STRUKTURA OSÍDLENÍ:		
<i>Hustota osídlení</i>		99,1 obyv./km ² – střední hustota – předměstská oblast
<i>Sociálně-ekonomická struktura</i>		Vzhledem k velikosti obce je zde dostatek pracovních příležitostí. Převládá terciální sektor (obchod a služby). Do obce přijíždí 96 lidí za zaměstnáním. Nejvíce obyvatel dojíždí za zaměstnáním do pracovištního centra Domažlice a následně do sousední Kdyně.
<i>Kvalita prostředí obce</i>		Obec se nachází v intenzivní zemědělské krajině na hlavním tahu mezi Domažlicemi a Kdyní. Tento hlavní tah mezi městy neprochází obcí, ale do jisté míry ovlivňuje kvalitu prostředí obce a to především hlukem u obytných zón v blízkosti tohoto tahu. Napříč obcí prochází méně frekventovaná železnice ve směru Domažlice – Kdyně – Klatovy. V obci je dostatek zeleně a možnost vycházek či vyjížděk do přírody.
<i>Demografická struktura</i>		Počet obyvatel a vývoj přirozeného přírůstku dlouhodobě klesá, saldo migrace je vyrovnaná, index stáří je nad průměrem ORP Domažlice, což nejsou dobré ukazatele. Nejvíce obyvatel je zastoupeno ve věkové skupině 45 - 49 let. Průměrný věk obyvatel je 44,285.



Historické a kulturní souvislosti

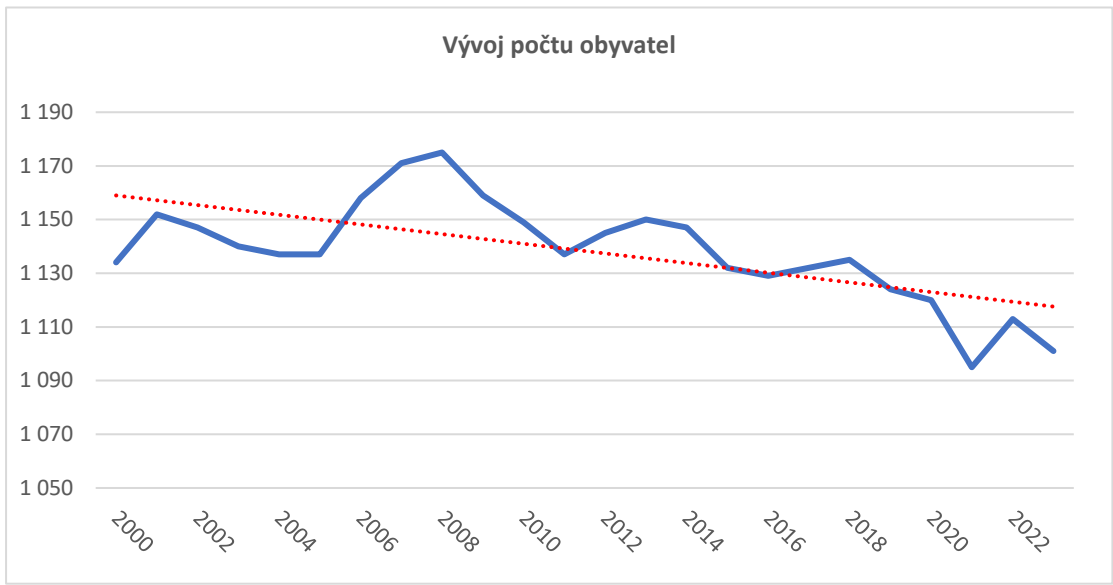
První písemná zpráva o statku koutském je z roku 1515. je tím míněna "tvrz", č.p.1 a "dvůr", č.p.59. O vsi Kout se píše v roce 1514. Než však vznikla ves Kout existovala na severním okraji obce osada Brandýs. Její vznik lze datovat do počátku vzniku hradu Rýzmbek, tj. do roku 1279. Její význam spočíval ve vybírání mýtného při cestě z Bavor. Později docházelo k postupnému zastavování obce směrem na jih. Tím zanikl název Brandýs. Ves Kout patřila šlechtě, která sídlila na hradu Rýzmbek od 13. století, předtím bylo sídlo na Příkopech. Majiteli panství byl rod Stadionů, později pak rodina barona Schönborna. Za zmínku stojí i pověst o slepém mládenci, který zde měl svoji poustevnu (není přesně známo kde) a kterého zde nenadále navštívil v roce 1362 římský císař, král český Karel IV. Slepý mládenec mu zvěstoval budoucnost českého národa i řadu králových nástupců. Na mapě z roku 1620 se nachází rybník Bílka, který byl zrušen v r. 1844 a znovuobnoven v r.1963.Z kulturní oblasti je třeba zmínit počátek školního vyučování dne 9. 4. 1795 a vznik dělnického vzdělávacího spolku Svornost v r. 1893, který šířil osvětu z různých oblastí společenského života. Velký význam pro životní prostředí v obci mělo přivedení hlavního silničního tahu Domažlice - Klatovy mimo obec v září r. 1970. I přesto je Kout na Šumavě velmi dobře turisticky přístupný.



Hodnocení

Obec Kout na Šumavě je větší obec tvořená různorodou zástavbou s dostatkem veřejné vybavenosti, která je strategicky umístěna podél hlavního tahu a v centru obce. Obytná funkce převládá nad ostatními funkcemi. V obci se nachází zemědělské i průmyslové areály, což přispívá místní ekonomice. Počet obyvatel klesá a věková struktura je starší, což může být problém pro budoucí generace.

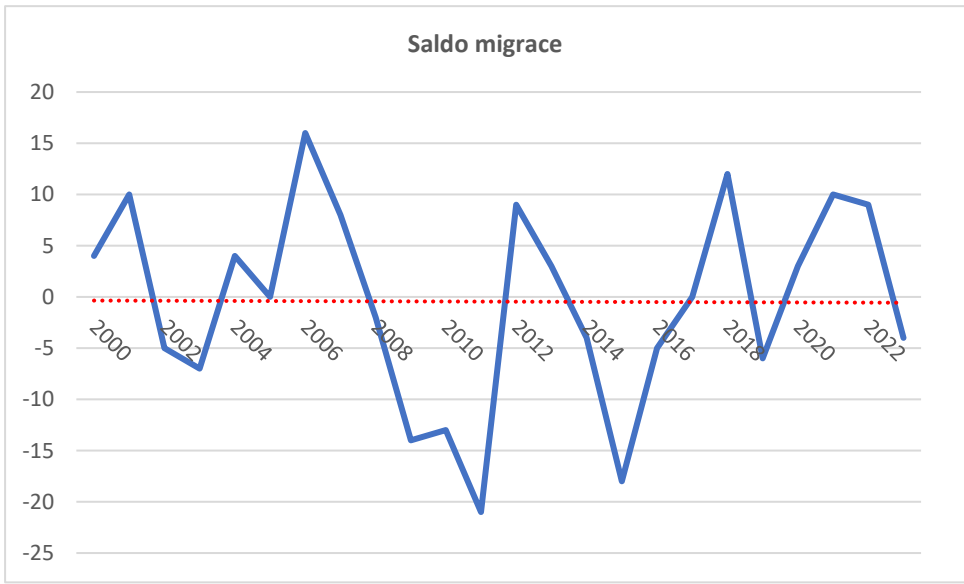
4. Sociodemografické podmínky a bydlení		Hodnocení
Vývoj počtu obyvatel	klesající	-



Saldo migrace

vyrovnané

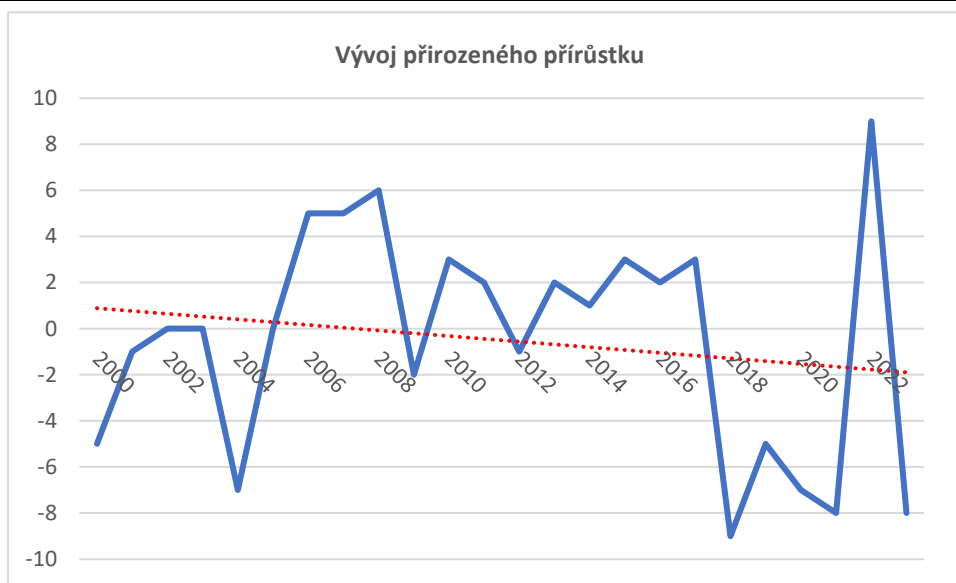
0



Vývoj přirozeného přírůstku

klesající

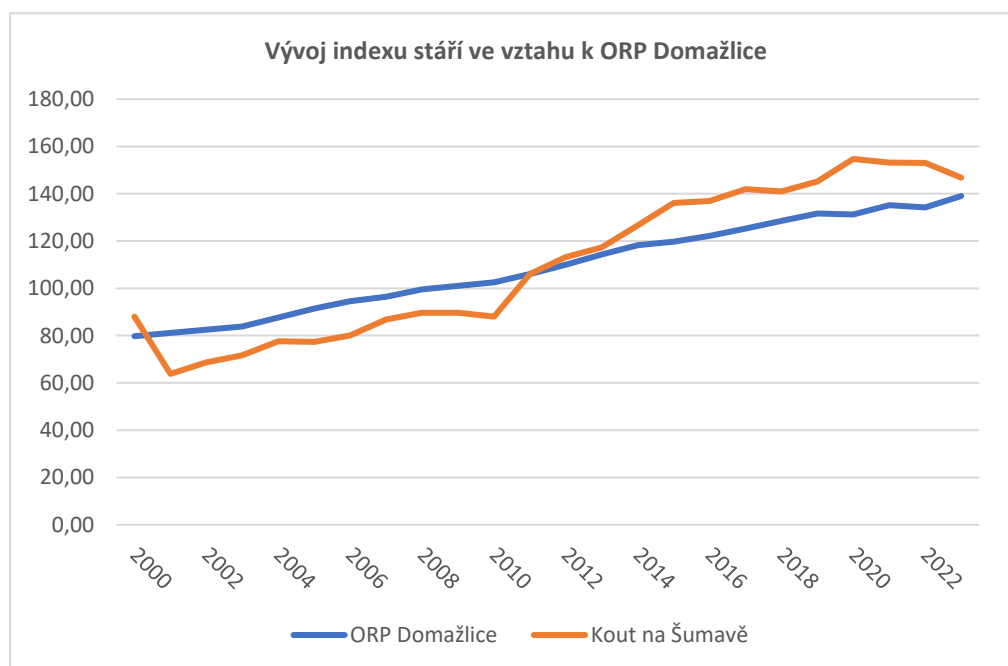
-



Vývoj indexu stáří ve vztahu k ORP Domažlice

Hodnoty jsou od roku 2010 nad hodnotami za ORP Domažlice

-



Připravované plochy k bydlení v ÚP

Obec má v územním plánu vymezeno dostatek ploch umožňující výstavbu RD.

+

Vývoj počtu dokončených bytů

klesající

-

5. Příroda a krajina

Hodnocení

Koeficient ekologické stability

činí 0,68 (území intenzivně využívané)

0

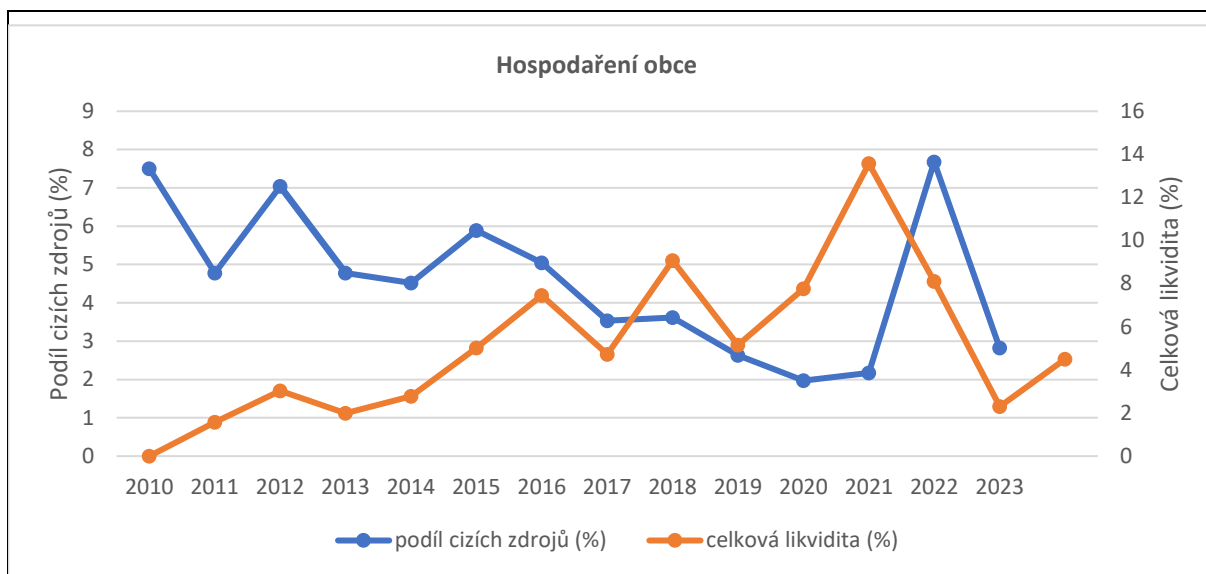
Přítomnost chráněných území

Na území obce je navržen přírodní park Branžovský hvozď a vyhlášena řada památných stromů, dva registrované významné krajinné prvky - alej dubů a javor nad rybníkem Bílka a extenzivní sad u Starého dvora.

+

<i>Prvky rozptýlené a doprovodné zeleně v krajině (RDZ)</i>	Obec leží v oblasti s intenzivní zemědělskou výrobou. V celém území se nachází řada remízů i doprovodné zeleně podél cest i vodotečí.	+
6. Vodní režim		Hodnocení
<i>Zranitelná oblast vodního režimu</i>	obec je zařazena do zranitelné oblasti	-
<i>Ochranné pásmo vodních zdrojů</i>	jihozápadně od sídla Kout leží vnější ochranné pásmo vodních zdrojů, do kterého by se mohla obec rozvíjet, čímž může dojít k ohrožení vodního zdroje pro obec Kout na Šumavě	-
<i>Záplavové území</i>	na území se nachází záplavové území i aktivní zóna záplavového území na Zahořanském potoce	-
<i>Odvodněné území niv</i>	většina niv na území obce není odvodněna, pouze malá část je přeměněna na orné plochy	+
7. Horninové prostředí		Hodnocení
<i>Zdroje nerostných surovin</i>	na území obce je ložisko stavebního kamene na území vrchu Slupný a částečně zasahuje ložisko stavebního kamene z Tisové	+
<i>Ohrožení těžbou</i>	obec není ohrožena těžbou	0
<i>Výskyt poddolovaných území</i>	na území obce se nevyskytují poddolovaná území	0
8. Kvalita životního prostředí		Hodnocení
<i>Hodnoty radonového rizika</i>	na území obce se nachází oblast vysokého radonového rizika, která ale nezasahuje do sídla obce	0
<i>Zdroje znečištění</i>	v obci nejsou významné zdroje znečištění	+
<i>Stoupající doprava</i>	intenzita dopravy po silnici I/22 se mírně zvýšila, silnice ovšem neprochází zastavěným územím	0
9. Zemědělský půdní fond a pozemky určené k plnění funkce lesa		Hodnocení
<i>Třída ochrany dle BPEJ</i>	poměr půd s vyšší a nižší třídou ochrany ZPF je vyrovnaný	+
<i>Odvodněné pozemky</i>	poměr odvodněných půd s vyšší a nižší třídou ochrany ZPF je vyrovnaný	0
<i>Ohrožení větrnou erozí</i>	na území se vyskytuje jeden blok orné půdy s větrnou erozí v kategorii nejohroženější	-
<i>Ohrožení vodní erozí</i>	na území se nachází zemědělská půda extrémně ohrožena vodní erozí	-
<i>Lesy hospodářské, ochranné a zvláštního určení</i>	19,2 % území obce zauímají lesy	0
<i>Ohrožení kůrovcem</i>	území je postižené kůrovcovou kalamitou	-
10. Občanská vybavenost včetně její dostupnosti a veřejná prostranství		Hodnocení
<i>Občanská vybavenost</i>	V obci se nachází mateřská škola a I. stupeň základní školy. V obci se dále nachází obchod s potravinami, restaurace, kulturní dům, sportovní střelnice, dětské, fotbalové	+

	a víceúčelové hřiště. Dobrovolné spolky v obci jsou hasiči, myslivci, sokol, fotbalisté a střelecký klub.																																																							
<i>Vhodné prostory pro konání veřejných akcí</i>	obec má dostatek vhodných prostor pro konání veřejných akcí	+																																																						
11. Dopravní infrastruktura včetně její dostupnosti		Hodnocení																																																						
<i>Dopravní dostupnost</i>	V blízkosti obce prochází silnice I. třídy, obcí prochází regionální železniční trať.	+																																																						
12. Technická infrastruktura včetně její dostupnosti		Hodnocení																																																						
<i>Technická infrastruktura</i>	Vodovod i kanalizace dostatečně kapacitní s vlastní ČOV. Řeší se posílení vodovodu novým vodním zdrojem. Veřejné osvětlení je z poloviny rekonstruováno. Obec je plynofikována.	+																																																						
13. Ekonomické a hospodářské podmínky		Hodnocení																																																						
<i>Vývoj nezaměstnanosti</i>	hodnoty se vesměs prolínají s hodnotami za ORP Domažlic, již několik let se ovšem drží pod tímto průměrem	+																																																						
<div style="text-align: center;"> <p>Vývoj nezaměstnanosti</p> <table border="1"> <caption>Data for Vývoj nezaměstnanosti</caption> <thead> <tr> <th>Year</th> <th>Kout na Šumavě (%)</th> <th>ORP Domažlice (%)</th> </tr> </thead> <tbody> <tr><td>2005</td><td>4.5</td><td>4.5</td></tr> <tr><td>2006</td><td>3.5</td><td>3.5</td></tr> <tr><td>2007</td><td>3.0</td><td>3.0</td></tr> <tr><td>2008</td><td>3.5</td><td>3.5</td></tr> <tr><td>2009</td><td>9.0</td><td>7.5</td></tr> <tr><td>2010</td><td>8.0</td><td>7.0</td></tr> <tr><td>2011</td><td>6.0</td><td>6.0</td></tr> <tr><td>2014</td><td>5.0</td><td>5.0</td></tr> <tr><td>2015</td><td>5.0</td><td>5.0</td></tr> <tr><td>2016</td><td>4.0</td><td>4.0</td></tr> <tr><td>2017</td><td>2.0</td><td>2.0</td></tr> <tr><td>2018</td><td>1.5</td><td>2.0</td></tr> <tr><td>2019</td><td>1.0</td><td>2.0</td></tr> <tr><td>2020</td><td>2.5</td><td>3.5</td></tr> <tr><td>2021</td><td>2.0</td><td>3.0</td></tr> <tr><td>2022</td><td>2.0</td><td>3.0</td></tr> <tr><td>2023</td><td>1.5</td><td>3.0</td></tr> </tbody> </table> </div>			Year	Kout na Šumavě (%)	ORP Domažlice (%)	2005	4.5	4.5	2006	3.5	3.5	2007	3.0	3.0	2008	3.5	3.5	2009	9.0	7.5	2010	8.0	7.0	2011	6.0	6.0	2014	5.0	5.0	2015	5.0	5.0	2016	4.0	4.0	2017	2.0	2.0	2018	1.5	2.0	2019	1.0	2.0	2020	2.5	3.5	2021	2.0	3.0	2022	2.0	3.0	2023	1.5	3.0
Year	Kout na Šumavě (%)	ORP Domažlice (%)																																																						
2005	4.5	4.5																																																						
2006	3.5	3.5																																																						
2007	3.0	3.0																																																						
2008	3.5	3.5																																																						
2009	9.0	7.5																																																						
2010	8.0	7.0																																																						
2011	6.0	6.0																																																						
2014	5.0	5.0																																																						
2015	5.0	5.0																																																						
2016	4.0	4.0																																																						
2017	2.0	2.0																																																						
2018	1.5	2.0																																																						
2019	1.0	2.0																																																						
2020	2.5	3.5																																																						
2021	2.0	3.0																																																						
2022	2.0	3.0																																																						
2023	1.5	3.0																																																						
<i>Hospodaření obce</i>	celková likvidita je 4,5 %, podíl cizích zdrojů k celkovým aktivům je 2,82 %	+																																																						



<i>Dostupnost ploch pro podnikání</i>	obec má dostatek ploch pro podnikání stávajících i navrhovaných	+
<i>Daňová výtěžnost</i>	činí 18,1 (průměr za ORP Domažlice činí 20,6)	0

14. Rekreace a cestovní ruch		Hodnocení
<i>Turistické cíle</i>	Klobouk (gloriet)	+
<i>Veřejné koupaliště</i>	v obci není koupaliště, ale v sousední Kdyni je plavecký bazén i veřejné koupaliště	+
<i>Cyklotrasa, cyklostezka, naučná stezka</i>	územím obce prochází několik cyklotras a turistických stezek	+
<i>Ubytovací zařízení</i>	v obci je možnost ubytování	+

15. Bezpečnost a ochrana obyvatel		Hodnocení
<i>Povodňové riziko</i>	v zastavěném území se nachází obytné budovy ohrožené povodněmi, mezi objekty ohrožující spadá ČOV, rybník Dolní sladovna a Novodvorský rybník	-
<i>Zdroje znečištění</i>	na území obce není významný zdroj znečištění, možným zdrojem emisních plynů může být zvýšená doprava vlivem zásobování podniků a průjezd zemědělské techniky	0
<i>Stoupající doprava</i>	intenzita dopravy po silnici I/22 se mírně zvýšila, silnice ovšem neprochází zastavěným územím	0

ROZBOR UDRŽITELNÉHO ROZVOJE ÚZEMÍ	
ZJIŠTĚNÍ A VYHODNOCENÍ POZITIV A NEGATIV	
POZITIVA (+)	NEGATIVA (-)
HOSPODÁŘSKÉ PROSTŘEDÍ	
1. ŠIRŠÍ ÚZEMNÍ VZTAHY	

+ dostupnost hraničního přechodu	
+ dobrá dostupnost města Plzně a Prahy silniční dopravou	
2. PROSTOROVÉ A FUNKČNÍ USPOŘÁDÁNÍ ÚZEMÍ	
3. STRUKTURA OSÍDLENÍ	
+ obec leží v dosahu místního pracovištního systému (Domažlic) a je zahrnutý do FUA	
11. DOPRAVNÍ INFRASTRUKTURA VČETNĚ JEJÍ DOSTUPNOSTI	
+ dobrá dopravní dostupnost	
12. TECHNICKÁ INFRASTRUKTURA VČETNĚ JEJÍ DOSTUPNOSTI	
+ dobrá technická vybavenosti	
13. EKONOMICKÉ A HOSPODÁŘSKÉ PODMÍNKY	
+ hospodaření obce	
+ daňová výtěžnost	
+ dostatek ploch pro podnikání	
SOUDRŽNOST SPOLEČENSTVÍ OBYVATEL ÚZEMÍ	
2. PROSTOROVÉ A FUNKČNÍ USPOŘÁDÁNÍ ÚZEMÍ	
3. STRUKTURA OSÍDLENÍ	
+ obec leží v dosahu místního pracovištního systému (Domažlic) a je zahrnutý do FUA	
4. SOCIODEMOGRAFICKÉ PODMÍNKY A BYDLENÍ	
+ dostatek ploch k výstavbě RD	- klesající vývoj počtu obyvatel - klesající vývoj přirozeného přírůstku - index stáří nad hodnotami ORP Domažlice - klesající vývoj v dokončených bytech
10. OBČANSKÁ VYBAVENOST VČETNĚ JEJÍ DOSTUPNOSTI	
+ dobrá občanská vybavenost	
+ vhodné prostory pro konání veřejných akcí	
11. DOPRAVNÍ INFRASTRUKTURA VČETNĚ JEJÍ DOSTUPNOSTI	
+ dobrá dopravní dostupnost	
12. TECHNICKÁ INFRASTRUKTURA VČETNĚ JEJÍ DOSTUPNOSTI	
+ dobrá technická vybavenost	
14. REKREACE A CESTOVNÍ RUCH	
+ nabídka turistických cílů	
+ veřejné koupaliště	
+ obec je napojena na řadu turistických i cyklistických stezek	
+ v obci je několik ubytovacích zařízení	
15. BEZPEČNOST A OCHRANA OBYVATEL	
	- na území obce se nachází území ohrožené zvláštními povodněmi
ŽIVOTNÍ PROSTŘEDÍ	
5. PŘÍRODA A KRAJINA	
+ přítomnost chráněných území	
+ dostatek rozptýlené a doprovodné zeleně v krajině	
6. VODNÍ REŽIM	
+ minimum odvodněných a přeměněných niv	- obec spadá do zranitelné oblasti - OP částečně zasahuje do zastavěného území, rozvojem sídla může dojít ke střetu s ochranou vodních zdrojů

7. HORNINOVÉ PROSTŘEDÍ	
+ ložisko stavebního kamene	
8. KVALITA ŽIVOTNÍHO PROSTŘEDÍ	
+ v obci nejsou významné zdroje znečištění	
9. ZEMĚDĚLSKÝ PŮDNÍ FOND A POZEMKY URČENÉ K PLNĚNÍ FUNKCE LESA	
+ poměr půd s vyšší a nižší třídou ochrany ZPF je vyrovnaný	- výskyt kůrovcové kalamity - výskyt vodní eroze - výskyt větrné eroze

VYHODNOCENÍ VYVÁŽENOSTI ÚZEMNÍCH PODMÍNEK A JEDNOTLIVÝCH OBLASTÍ MEZI SEBOU

HOSPODÁŘSKÝ	SOCIÁLNÍ	ŽIVOTNÍ
8 +	5 +	1 +

Obec Kout na Šumavě má vyrovnanou oblastí udržitelného rozvoje území v oblasti sociální (soudržnost obyvatel v území) a silné stránky v oblasti hospodářské a ŽP. Obec by se měla zaměřit na posílení podmínek sociálního prostředí, to však nelze řešit v územním plánu. Dále by se měla zaměřit na snížení negativních vlivů intenzivního zemědělství a posílení ekostability území.

Obec Kout na Šumavě má potenciál pro další rozvoj zaměřením se na přilákání mladých obyvatel (rodin) a podnikatelů.

HLAVNÍ POŽADAVKY NA ZMĚNY V ÚZEMÍ

Požadavky vyplývající ze ZÚR Plzeňského kraje ve znění Aktualizace č. 1, 2, 3 a 4

- OR7 Rozvojová osa Domažlice – Klatovy - v *platném ÚP zpracováno*
- SD22/01– Draženov – Domažlice - Kout na Šumavě, přestavba úseku s obchvaty, jedná se o VPS – v *platném ÚP zpracováno*
- SD22/02 – Kdyně, obchvat, jedná se o VPS - v *platném ÚP zpracováno*
- E23 – zdvojení vedení VVN 110 kV Domažlice – Kdyně, jedná se o VPS - v *platném ÚP zpracováno*
- Krajina KR 04 – Všerubská vrchovina, KR03 – Chodská pahorkatina - **zpracovat**
- požadavky vyplývající z SOB10 a SOB11 vymezených v PÚR ČR – **zpracovat**

Požadavky/úkoly/problémy k řešení v ÚPD

Obec Kout na Šumavě má vyrovnanou oblastí udržitelného rozvoje území v oblasti sociální (soudržnost obyvatel v území) a silné stránky v oblasti hospodářské a ŽP. Obec by se měla zaměřit na snížení negativních vlivů intenzivního zemědělství a posílení ekostability území.

Zpracovatel územního plánu provede vyhodnocení definovaných hodnot a poté stanoví jejich ochranu.

U architektonických a urbanistických hodnot zpracovatel stanoví takové regulativy, které povedou k posílení nebo zachování uvedených hodnot obce. S ohledem na problematiku umísťování mobilních domů jako staveb hlavních i jako staveb doplňkových ke stávajícímu bydlení (výměnky), zpracovatel stanoví podmínky (výška objektů, charakter, objem – proporcionalita mobilních domů vůči okolní zástavbě), za kterých lze mobilní domy v území umísťovat a případně v jakých funkčních plochách budou přípustné či naopak vyloučeny.

V rámci ochrany veřejných prostranství bude prověřena možnost stanovení vhodného charakteru oplocení směrem do veřejného prostoru (např. formou stanovení průhlednosti či vyloučením staveb plného/prefabrikovaného oplocení ve vymezených lokalitách či ve všech plochách, výška atp.).

V lokalitách s možností výstavby více rodinných domů, zpracovatel prověří možnost stanovení etapizace, jako podmínky pro rozhodování v území. Etapizace bude spočívat ve vybudování dopravní a technické infrastruktury s odpovídajícím veřejným prostranstvím a až následnou výstavbou rodinných domů. Etapizace může rovněž stanovit k zastavitelným plochám pořadí (prioritu), v jakém se začnou využívat.

V rámci nových ploch veřejných prostranství a při rekonstrukci stávajících, bude rovněž řešena modrozelená infrastruktura sídla – tzn. využití dešťových vod formou souborů opatření sloužících k udržení vody v zástavbě či navazující krajině, mající dopad na zmírnění negativních projevů plynoucích ze změny klimatu.

U architektonických a urbanistických hodnot zpracovatel stanoví takové regulativy, které povedou k posílení nebo zachování uvedených hodnot obce.

Přírodní hodnoty zpracovatel vymezení zejména jako plochy přírodní, nezastavitelné, s výjimkou veřejně prospěšných staveb dopravní a technické infrastruktury. V případě, že budou přírodní hodnoty zahrnuty do zastavitelných ploch, provede zpracovatel územního plánu náležitě odůvodnění a navrhne kompenzační opatření, které eliminuje znehodnocení či poškození konkrétní přírodní hodnoty.

Zpracovatel bude obec rozvíjet jako venkovské sídlo se zachováním tradičních hodnot a venkovské architektury se zaměřením především přírodní hodnoty, přírodní zdroje a na rekreaci. Výroba řešena především formou řemeslnické výroby, drobných služeb a živností s max. několika zaměstnanci. Typ bydlení především venkovského charakteru tzn. s převládajícím podílem zahrad a možností chovatelských a pěstitelských činností.

Při zpracování územního plánu musí být prověřeno:

1. zmírnění nebo omezení urbanistických, dopravních a hygienických závad

- prověřit vymezené návrhové plochy (3, 9a, Z2a) bydlení, smíšené obytné a občanské vybavenosti nad 20 000 m² a současně u nich vymezení veřejná prostranství, nebo stanovit etapizaci s vyřešením prvořadě vymezení veřejných prostranství, popř. stanovit podmínku regulačního plánu (§ 15, 17, 20 vyhlášky č. 157/2024 Sb.);

- nedostatečná šíře uličního prostoru v některých částech obce v souvislosti s dopravní obsluhou zastavitelných ploch Z2a, Z3 – prověřit možnosti rozšíření

2. zmírnění nebo omezení vzájemných střetů záměrů na provedení změn v území,

- nebyly zjištěny vzájemné střety záměrů v území

3. zmírnění nebo omezení střetů těchto záměrů s limity využití území a s hodnotami v území

- negativní dopad z plánovaného vedení VVN 110 kV v exponovaných místech řešit např. odclonění formou keřového patra, remízů atd..

4. odstranění nebo zmírnění vlivů negativ v území

- obec leží v oblasti intenzivní zemědělské výroby, kdy se negativní vlivy projevují vodní a větrnou erozí, velkými plochami orných ploch s minimálním podílem remízů a mezí. Na území obce jsou vytipovány rizikové údolnice a orné plochy s prokázaným i potenciálním rizikem vodní eroze. Na území obce se nachází velké bloky orné půdy, které je potřeba rozčlenit do menších bloků respektující lokální charakter konkrétní lokality. V rámci ÚP budou tyto lokality prověřeny a případně budou navržena další protierozní opatření v souladu s pozemkovou úpravou.

- prověřena potřeba ochrany hlavních odvodňovací zařízení a odvodňovacích kanálů a na základě vyhodnocení zpracovatele územního plánu bude ve veřejném zájmu navrženo jejich zrušení – revitalizace

Řada odvodňovacích kanálů a zařízení zbytečně odvádí vodu z krajiny, čímž dochází k prohlubování nedostatku vody v krajině. Zpracovatel ve veřejném zájmu vyhodnotí potřebu těchto zařízení a navrhne jejich zrušení či revitalizaci. Požadavek navazuje na Konceptci na ochranu před následky sucha pro území České republiky

PROBLÉMY, KTERÉ NELZE ŘEŠIT V ÚPD