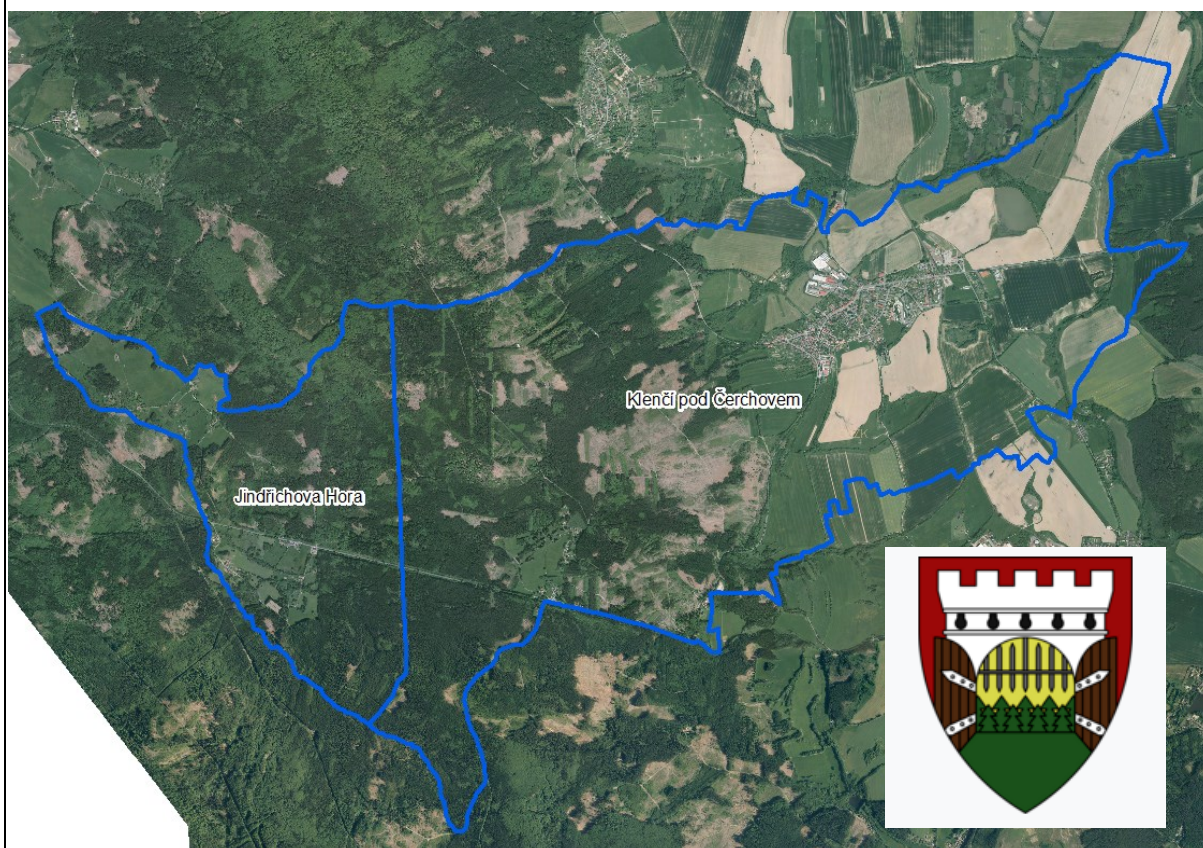


KLENČÍ POD ČERCHOVEM



ZÁKLADNÍ ÚDAJE O OBCI

statut	městys
působnost	obec I. se stavebním úřadem
stavební úřad	Klenčí pod Čerchovem
katastrální území	Klenčí pod Čerchovem, Jindřichova Hora
počet částí	4
rozloha v ha	1810,3
počet obyvatel k 31.12.2023	1459
zařazení dle závislosti	obsluhující obec místního významu
stav ÚPD	územní plán Klenčí pod Čerchovem (2021)
další podklady pro rozhodování v území	územní studie č. 1 -Jindřichova Hora územní studie Rozvojová studie pro vrchol Čerchova, Malinovu horu a Sádek územní studie Český les územní studie Český les - jih
další strategické dokumenty	Komplexní pozemková úprava – ANO v k.ú. Klenčí pod Čerchovem, zahájena v k.ú. Jindřichova Hora Revize katastru – NE

ZÁKLADNÍ CHARAKTERISTIKA OBCE

<https://www.klenci.cz/>

Městys Klenci se nachází 10 km západně od Domažlic. Městys leží ve svažitém terénu v nadmořské výšce 497 m n. m.

Klenci pod Čerchovem bylo povýšené v roce 1680 na město. Dominantou protáhlé návsi je kostel sv. Martina z 18. století. Po jejím obvodu stojí velké množství především menších usedlostí, z nichž hlavně v jižní části hlavně v jižní části lokality zůstal zachován pozoruhodný soubor. K nejhodnotnějším stavbám patří unikání komorové domy č. 21 a 30 a dále č. 37, 127, 143 a č. 4. V prostoru návsi stojí socha sv. Jana Nepomuckého. U silnice na Trhanov byla jí ž v 17. století osazena kamenná boží muka. Přestože vzhled obce negativním způsobem ovlivnila výstavba panelových domů, byla v roce 1995 její historická část vyhlášena za památkovou zónu.

Capartice je malá ves ležící ve svažitém terénu 3 km jihozápadně od Klenci p. Č., podle tradice založená na počátku 18. století. Na návrší nad osadou se vytvořil shluk rekreačních chat.

Černá Řeka je malá ves pozdního založení, ležící ve svažitém terénu 5 km jihozápadně od Klenci p. Č. Převážně přízemní a polopatrové domy se štítovou i okapovou orientací, z období kolem přelomu 19. a 20. století, dnes nenesou výraznější architektonické a památkové prvky.

Jindřichova Hora je malá ves ležící 5 km západně od Klenci pod Čerchovem ve svažitém terénu. První zmínka o vesnici pochází z roku 1713.

Městys Klenci pod Čerchovem je obsluhující obcí místního významu. Městys Klenci poskytuje zázemí sousedním obcím v oblasti zaměstnavatelských, sociálních, školských, administrativních, rekreačních a jiných služeb.

PODKLADY PRO ROZBOR UDRŽITELNÉHO ROZVOJE ÚZEMÍ

HODNOTY NA ÚZEMÍ OBCE

Architektonické a urbanistické hodnoty

Za kulturní hodnoty se považují památkově chráněné objekty a území ve smyslu zákona č. 20/187 o státní památkové péči a dále:

Architektonické a urbanistické hodnoty

Za kulturní hodnoty se považují památkově chráněné objekty a území ve smyslu zákona č. 20/187 o státní památkové péči a dále:

Místní část Klenci pod Čerchovem

- drobné sakrální stavby - především kapličky, pamětní kříže, památníky padlým ve světové válce
- historické jádro obce jako urbanisticky významný kompoziční prostor a historicky cenné území
- městské domy čp. 100, 130 a muzeum J.Š. Baara čp. 140
- venkovské stavení čp. 24, 88, 89 a eč. 2
- roubenka čp. 21

Ostatní místní části

- drobné sakrální stavby - především kapličky, pamětní kříže
- venkovské stavení eč. 1 Jindřichova Hora
- významný vyhlídkový bod u pomníku J.Š. Baara na Výhledech

Přírodní hodnoty

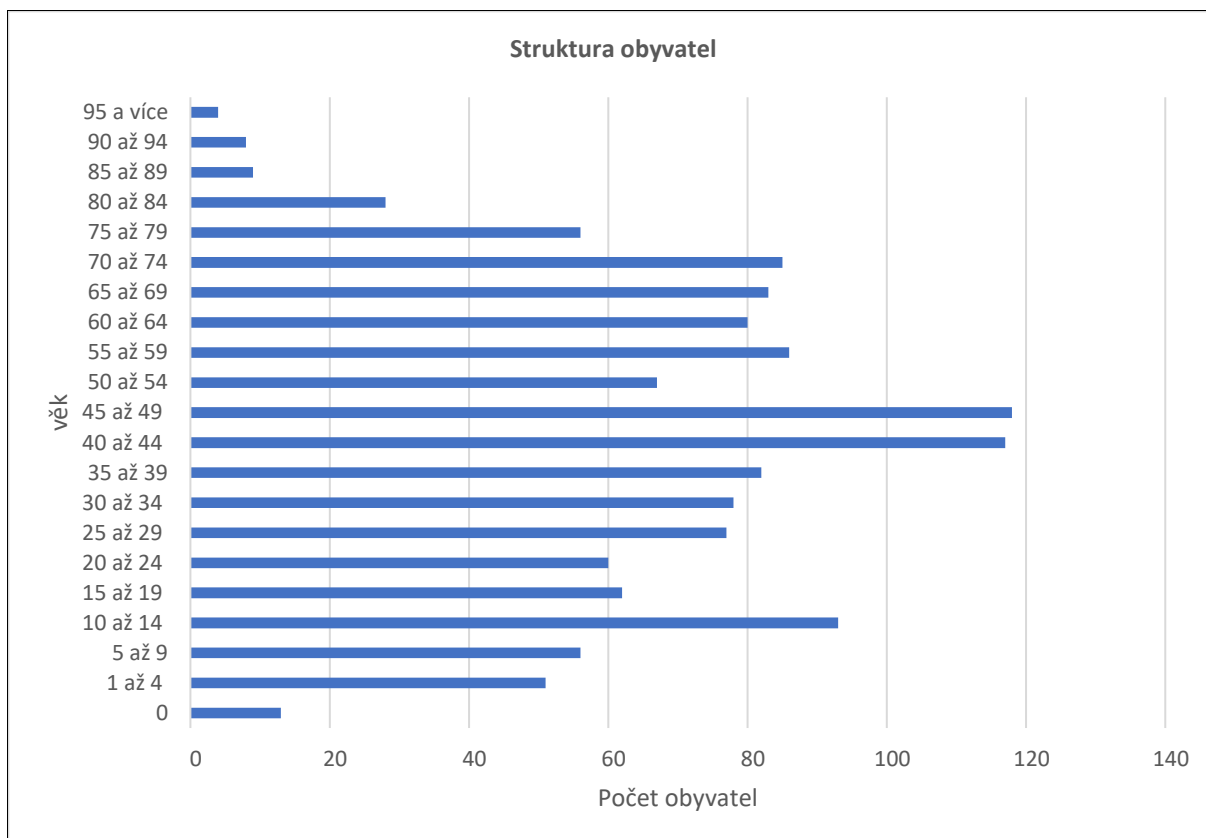
Za přírodní hodnoty se považují zvláště chráněná území ve smyslu § 14 zákona č. 114/92 o ochraně přírody a krajiny a dále:

- území rybníčné krajiny vymezené v ZÚR - severovýchodní část území obce
- půdy I. a II. třídy ochrany zemědělského půdního fondu
- funkční prvky územního systému ekologické stability
- zachovalé nivy v okolí vodních toků
- mokřady a prameniště

- krajinářsky významné kompoziční prvky - aleje, remízy, solitérní stromy, meze - nutno zpřesnit v územně plánovací dokumentaci
<i>Cenné biotopy sledované v rámci mapování biotopů soustavy Natura. Jedná se o plochy mimo lesní porosty, mimo vymezené plochy zvláště chráněných území a mimo I. a II. zóny CHKO Český les. Biotopy musí splňovat jedno kritérium reprezentativnosti A, B nebo kritérium zachovalosti A, B. Pro vymezení samostatné plochy v územním plánu je doporučeno vymezovat plochy od velikosti cca 500 m². Plochy budou upřesněny do zadání územního plánu.</i>
<u>k.ú. Klenčí pod Čerchovem</u>
- T1.1 (100)
- T1.1 (65), T1.6 (35)
- T1.1 (70), K1 (30)
- K1 (85), L2.2B (15)
- L2.2B (100)
<u>k.ú. Jindřichova Hora</u>
- T1.9 (100)
- T1.5 (90), T.19 (10)
- T2.3B (100)
- T1.1 (100)

ZJIŠTĚNÍ A VYHODNOCENÍ STAVU A VÝVOJE ÚZEMÍ, JEHO HODNOT A LIMITY VYUŽITÍ ÚZEMÍ			
1. Širší územní vazby			Hodnocení
<i>Na území ORP Domažlice</i>	Dostupnost hraničního přechodu	Lísková (10 km)	+
<i>Mimo území ORP Domažlice</i>	Dostupnost krajského města Plzně a hlavního města Prahy		
	Silniční dopravou	Plzeň – 60 km za 0:56 hod Praha – 158 km za 1:53 hod	+
	Autobusovou dopravou	Plzeň – 1 přestupy Praha – 2 přestupy	0
	Železniční dopravou	Plzeň – 1 přestup Praha – 1 přestup	0
2. Prostorové a funkční uspořádání území			Hodnocení
3. struktura osídlení			Hodnocení
<i>Obce obsluhované, obsluhující, svébytné</i>	Městys Klenčí pod Čerchovem je obsluhující obcí místního významu. Městys Klenčí poskytuje zázemí sousedním obcím v oblasti zaměstnavatelských, sociálních, školských, administrativních, rekreačních a jiných služeb.		ukazatel není hodnocen
<i>Obce ležící ve funkčně urbanizovaných územích (obce (FUA))</i>	Obec leží v dosahu místního pracovištního systému (Domažlic) a jsou zahrnuty do místního pracovištního systému, tzn. obyvatelé spádují z hlediska dojížděky za prací do Domažlic.		0
PROSTOROVÉ USPOŘÁDÁNÍ ÚZEMÍ:			

<i>Charakteristika zástavby</i>		Městys tvoří smíšená zástavba. Dominují rodinné domy a velkou část zástavby tvoří domy panelové a bytové. Dominantou obce je kostel sv. Martina. Historické centrum je vesnickou památkovou zónou. Územní plán reguluje výstavbu v plochách bydlení nejvýše na 2,5 NP, ve vyjmenovaných plochách i 3,5 NP.
<i>Hustota zástavby</i>		U většiny zástavby je hustota zástavby optimální. U objektů je dostatek prostoru pro soukromou a veřejnou zeleň. Hustší zástavba je v cípu silnice II/189 v jihozápadní části Klenčí. U některých objektů je zde jen minimální prostor pro zeleň.
<i>Veřejné prostory včetně jejich dostupnosti</i>		Hlavní průtah obcí je nově zrekonstruovaný s přílehlými parkovacími plochami. V části zástavby od kostela jihozápadním směrem jsou některé ulice úzké, v některých úsecích jen pro průjezd jednoho vozidla. V těchto místech může vzniknout problém s parkováním nebo s dopravní obslužností při naplnění některých zastavitelných ploch bydlení.
<i>Funkční uspořádání sídla:</i>	Obytné zóny	Obytná funkce převládá nad ostatními funkcemi.
	Veřejná vybavenost	Veřejná vybavenost se soustřeďuje v centru sídla a při hlavním tahu (ZŠ, zdravotnické zařízení, obchody s potravinami, úřad městyse, pošta apod.), což zaručuje dobrou dostupnost pro všechny obyvatele. Budova MŠ se nachází mimo centrální část.
	Výrobní a průmyslové zóny	V Klenčí se nachází několik průmyslových areálů na okrajích sídla. Největší výrobní zóna je na výjezdu směr Postřekov.
	Rekreační zóny	Rekreační oblast se nachází v sídle Capartice, jedná se o chatovou osadu a v zimních měsících je to centrum pro běžkaře. V Caparticích je také nástupní místo k vrcholu Čerchov. V Klenčí se nachází veřejné koupaliště a sportovní areál. Městys je napojen na řadu turistických a cyklistických stezek.
STRUKTURA OSÍDLENÍ:		
<i>Hustota osídlení</i>		80,6 obyv./km ² – střední hustota – předměstská oblast
<i>Sociálně-ekonomická struktura</i>		V obci je dostatek pracovních příležitostí, díky místnímu působení několika větších podniků. Převládá terciální sektor (obchod a služby). Do obce přijíždí 413 lidí za zaměstnáním a z území 245. Nejvíce obyvatel dojíždí za zaměstnáním do pracovištního centra Domažlice. Velký podíl obyvatel dojíždí za prací do sousedního Německa.
<i>Kvalita prostředí obce</i>		Městys je obcí obsluhující místního významu. Je napojen na železniční dopravu a silnici II. třídy. V obci je dostatek pracovních příležitostí. Blízkost CHKO Český les zajišťuje vyšší kvalitu ovzduší a množství zeleně. Možné negativum je vyšší dopravní zatížení na silnici Draženov – hraniční přechod Lísková procházející obcí.
<i>Demografická struktura</i>		Počet obyvatel a saldo migrace dlouhodobě stoupá, index stáří je nad průměrem ORP Domažlice, což jsou dobré ukazatele. Vývoj přirozeného přírůstu ovšem dlouhodobě klesá. Nejvíce obyvatel je zastoupeno ve věkové skupině 40 – 44 a 45 – 49 let. Průměrný věk obyvatel je 41, 926. Městys má pozitivní demografické trendy.



Historické a kulturní souvislosti

První písemná zmínka o obci pochází z roku 1325, kdy je uvedena v privilegiu krále Jana Lucemburského jako jedna z jedenácti chodských vsí. Chodové, obyvatelé těchto vsí, byli pověřeni strážní službou na zemských stezkách a za své služby obdrželi od panovníků různé výsady, včetně osvobození od robot. Strategická poloha Klenčí na staré zemské stezce spojující Prahu s Řeznem vedla k založení poštovní stanice a zájezdního hostince již v roce 1546. V roce 1680 bylo Klenčí povýšeno na městečko císařem Leopoldem I., který mu udělil městský znak. Během druhé světové války, v letech 1938 až 1945, bylo Klenčí v důsledku Mnichovské dohody připojeno k nacistickému Německu. Po válce, v roce 1946, došlo k přejmenování obce z původního názvu Kleneč pod Čerchovem na současný název Klenčí pod Čerchovem. V roce 2006 byl obci navrácen status městyse. Dnes je Klenčí pod Čerchovem známé svou bohatou historií (např. spjatou s J. Š. Baarem, J. Jindřichem), tradiční chodskou kulturou a zachovalou architekturou, která přitahuje návštěvníky z blízkého i vzdálenějšího okolí.

Stabilní katastr 1838



Klenčí pod Čerchovem

Ortofoto 2022



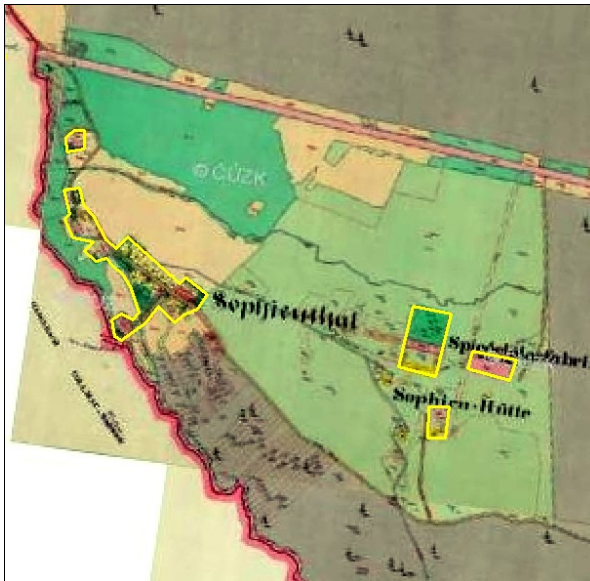
Klenčí pod Čerchovem



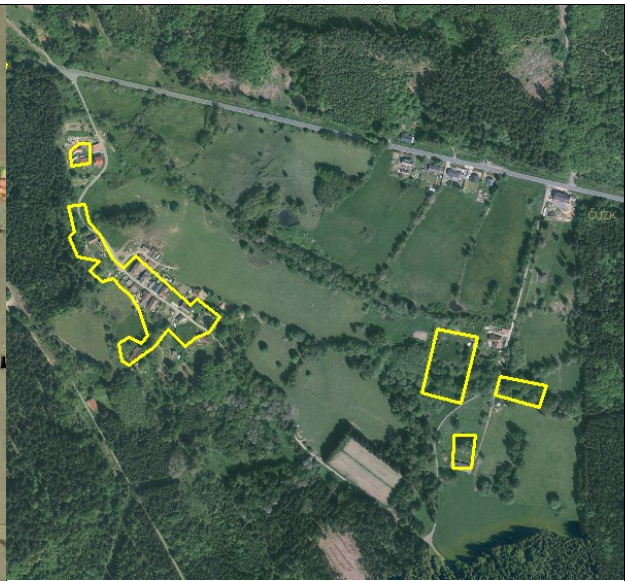
Capartice



Capartice



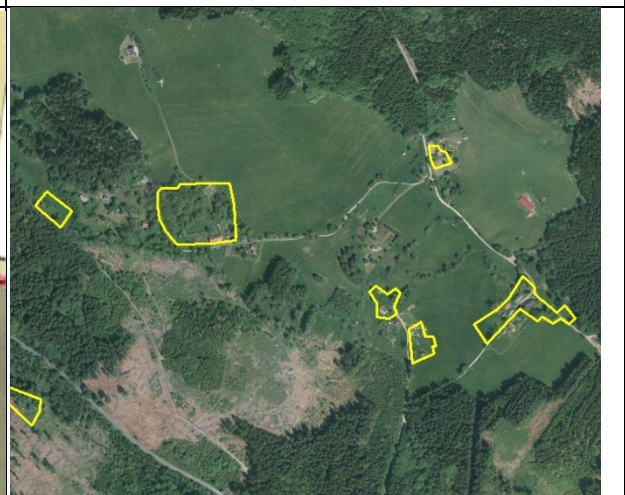
Černá Řeka



Černá Řeka



Jindřichova Hora



Jindřichova Hora



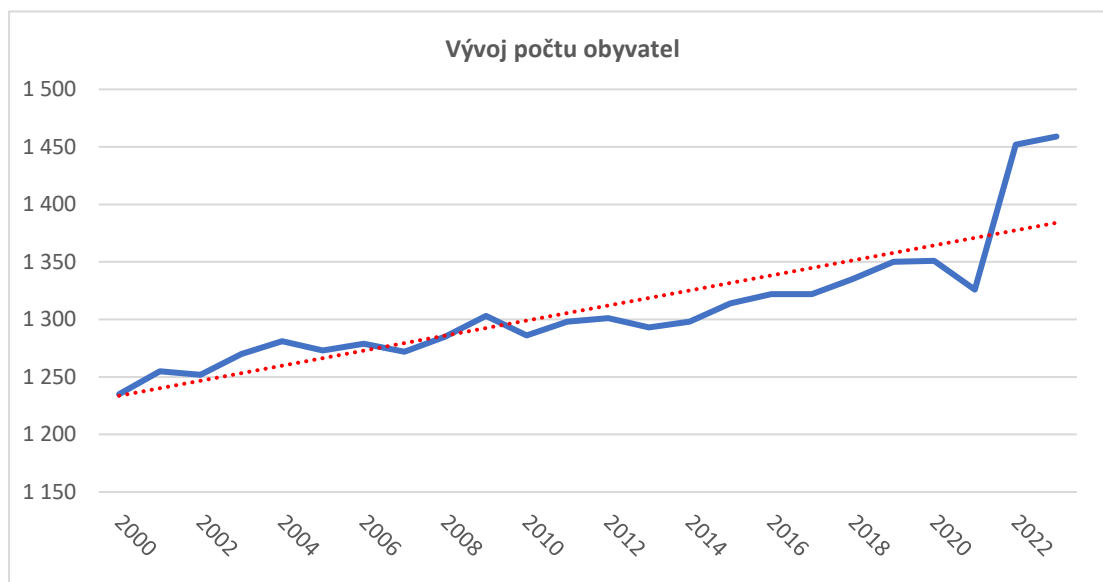
Výhledy



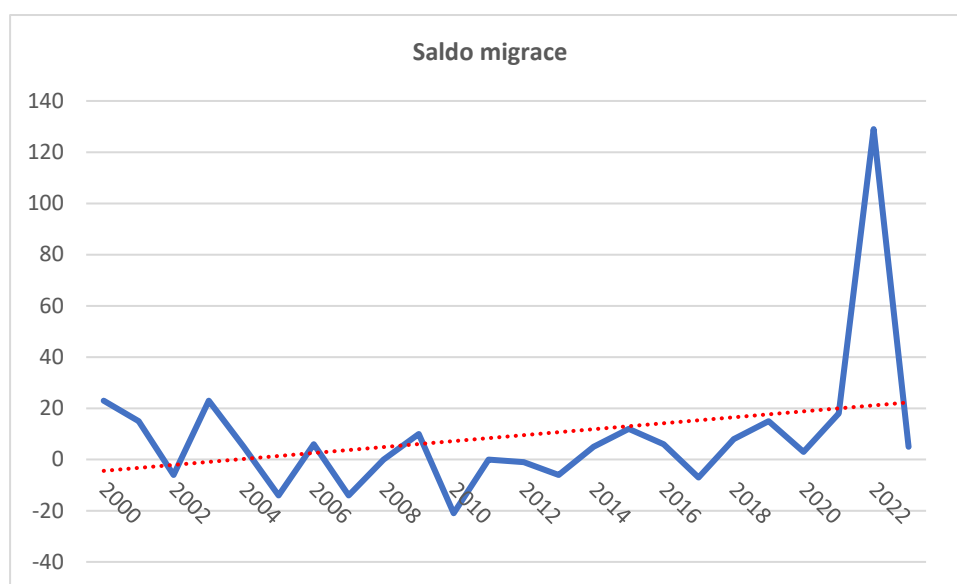
Výhledy

Hodnocení	
Městys Klenci pod Čerchovem nabízí vyváženou kombinaci kvalitního životního prostředí, dostupnosti základní veřejné infrastruktury a pracovních příležitostí. Silnými stránkami jsou rostoucí počet obyvatel, pracovní příležitosti. Výzvami do budoucna je řešení dopravního zatížení.	

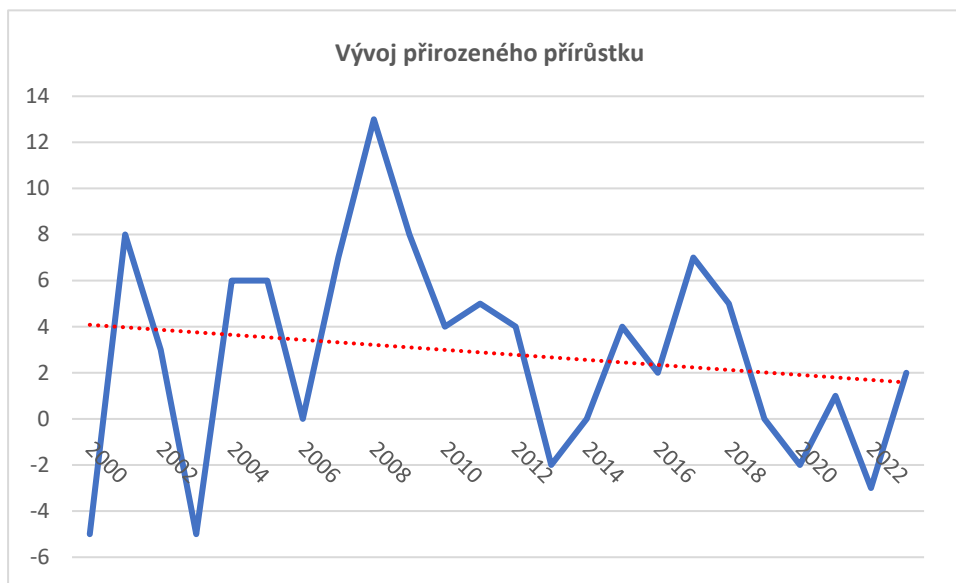
4. Sociodemografické podmínky a bydlení	Hodnocení
Vývoj počtu obyvatel	stoupající +



Saldo migrace	mírně stoupající +
---------------	--------------------



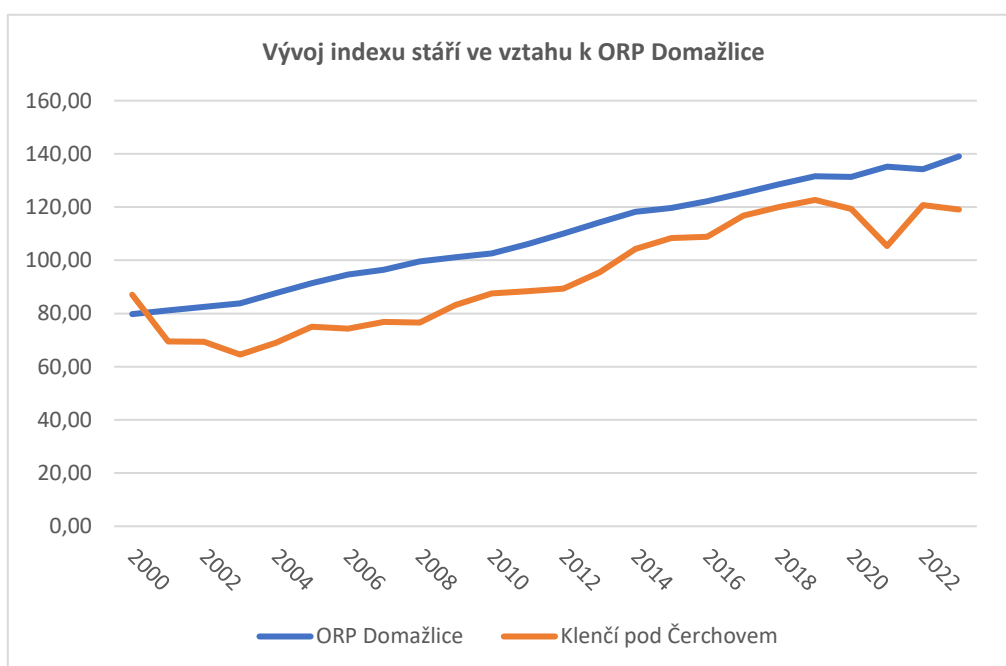
Vývoj přirozeného přírůstku	klesající -
-----------------------------	-------------



Vývoj indexu stáří ve vztahu k ORP Domažlice

Hodnoty se pohybují pod průměrem ORP Domažlice.

+



Připravované plochy k bydlení v ÚP

Obec má dostatek ploch vymezených v ÚP, které umožňují výstavbu RD. (Na větší plochy nejsou zpracovány územní studie, což může komplikovat výstavbu.)

+

Vývoj počtu dokončených bytů

klesající

-

5. Příroda a krajina

Hodnocení

Koeficient ekologické stability

3,13 (přírodní a přírodě blízká krajina)

+

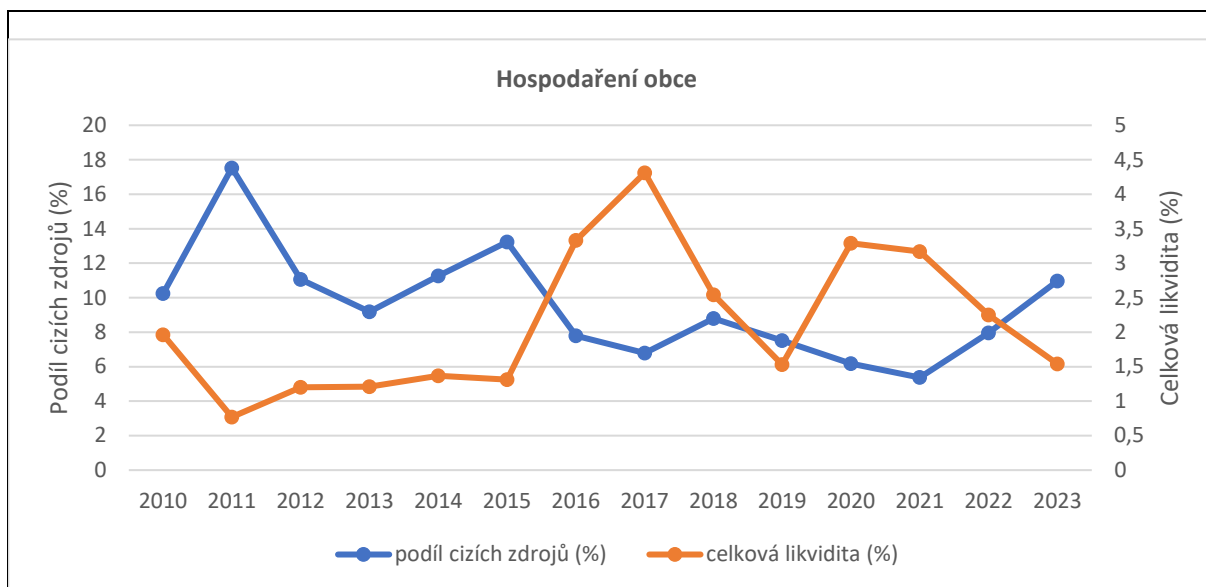
Přítomnost chráněných území

přírodní park Český les, CHKO Český les, evropsky významné lokality (NATURA 2000) – Haltravský hřeben, Čerchovský les

+

<i>Prvky rozptýlené a doprovodné zeleně v krajině (RDZ)</i>	ve východní části obce je intenzivní způsob zemědělského hospodaření; ostatní území obce má spíše charakter podhůří. Většina vodotečí a velká část komunikací má doprovodnou zeleň	+
6. Vodní režim		Hodnocení
<i>Zranitelná oblast vodního režimu</i>	obec není zahrnuta do zranitelné oblasti	0
<i>Ochranné pásmo vodních zdrojů</i>	místní část Capartice může svým neřízeným rozvojem zasáhnout do ochranného pásma vodního zdroje	-
<i>Záplavové území</i>	východní části území na Černém potoce zasahuje území ohrožené zvláštními povodněmi, které nezasahuje do zastavěného území ani stavebních objektů	0
<i>Odvodněné území niv</i>	většina niv na území obce je odvodněna, velká část přeměněna na orné plochy	-
7. Horninové prostředí		Hodnocení
<i>Zdroje nerostných surovin</i>	na území obce se nenachází žádné zdroje nerostných surovin	0
<i>Ohrožení těžbou</i>	obec není ohrožena těžbou	0
<i>Výskyt poddolovaných území</i>	na území obce se nevyskytují poddolovaná území	0
8. Kvalita životního prostředí		Hodnocení
<i>Hodnoty radonového rizika</i>	oblast vysokého radonového rizika zasahuje do západní části území	-
<i>Zdroje znečištění</i>	na území se nachází několik významných zdrojů znečištění	-
<i>Stoupající doprava</i>	intenzita dopravy v úseku průjezd obcí se nezměnila, ve směru na Postřekov se také nezměnila, směr od Draženova naopak se mírně zvýšila, ve směru na Lískovou a Trhanov se zvýšila jen minimálně. Dopravní obsluha podniků směrem na Postřekov leží na kapacitně nevyhovující komunikaci	0
9. Zemědělský půdní fond a pozemky určené k plnění funkce lesa		Hodnocení
<i>Třída ochrany dle BPEJ</i>	převažují půdy vyšších tříd ochrany ZPF	+
<i>Odvodněné pozemky</i>	odvodněné pozemky jsou převážně na pozemcích vyšších tříd ZPF	+
<i>Ohrožení větrnou erozí</i>	na území se nevyskytuje	0
<i>Ohrožení vodní erozí</i>	na území se nachází zemědělská půda extrémně ohrožena vodní erozí a to převážně jižně od Klenčí směrem na Chodov	-
<i>Lesy hospodářské, ochranné a zvláštního určení</i>	55,1 % území obce zaujímají lesy	+
<i>Ohrožení kůrovcem</i>	na území se nachází rozsáhlé plochy lesa vytěžené v rámci kůrovcové kalamity, území je silně ohrožené kůrovcem	-
10. Občanská vybavenost včetně její dostupnosti a veřejná prostranství		Hodnocení

<i>Občanská vybavenost</i>	V obci je mateřská i základní devítiletá škola s družinou. Lékařské služby jsou zastoupeny praktickým lékařem, zubním a ženským lékařem. Dále je v obci dům s pečovatelskou službou, informační středisko, muzeum J. Š. Baara, čerpací stanice pohonných hmot, obchod s potravinami, knihovna, Dům přírody Českého lesa (návštěvnické středisko CHKO Český les), lékárna, sběrný dvůr, restaurace a hotel.	+																																																												
<i>Vhodné prostory pro konání veřejných akcí</i>	obec vhodné prostory pro konání veřejných akcí	+																																																												
11. Dopravní infrastruktura včetně její dostupnosti		Hodnocení																																																												
<i>Dopravní dostupnost</i>	Obec má železniční zastávku a silnici II. třídy s přímým napojením na hraniční přechod Lísková. Realizována rekonstrukce hlavního průtahu Klenčím.	+																																																												
12. Technická infrastruktura včetně její dostupnosti		Hodnocení																																																												
<i>Technická infrastruktura</i>	Kromě částí Capartice, Černá řeka a Jindřichova hora je obec plynofikována. Ve stejných částech je vodovod nevyhovující a kanalizace chybí. V sídle Klenčí p. Č. je technická infrastruktura uložena v silnici II. třídy a je po rekonstrukci. V ostatních částech je potřeba rekonstrukce vodovodu a kanalizace včetně jejího oddělení. Veřejné osvětlení je dostačující.	0																																																												
13. Ekonomické a hospodářské podmínky		Hodnocení																																																												
<i>Vývoj nezaměstnanosti</i>	hodnoty se prolínají s hodnotami za ORP Domažlice	0																																																												
<div style="text-align: center;"> <p>Vývoj nezaměstnanosti</p> <table border="1"> <caption>Data for 'Vývoj nezaměstnanosti' chart</caption> <thead> <tr> <th>Year</th> <th>Klenčí pod Čerchovem (%)</th> <th>ORP Domažlice (%)</th> </tr> </thead> <tbody> <tr><td>2005</td><td>4,0</td><td>4,5</td></tr> <tr><td>2006</td><td>3,5</td><td>4,0</td></tr> <tr><td>2007</td><td>2,5</td><td>3,0</td></tr> <tr><td>2008</td><td>3,5</td><td>4,0</td></tr> <tr><td>2009</td><td>5,5</td><td>7,0</td></tr> <tr><td>2010</td><td>7,0</td><td>7,0</td></tr> <tr><td>2011</td><td>5,5</td><td>6,0</td></tr> <tr><td>2012</td><td>5,5</td><td>5,5</td></tr> <tr><td>2013</td><td>5,5</td><td>5,5</td></tr> <tr><td>2014</td><td>5,5</td><td>5,5</td></tr> <tr><td>2015</td><td>5,5</td><td>5,5</td></tr> <tr><td>2016</td><td>3,0</td><td>3,0</td></tr> <tr><td>2017</td><td>2,0</td><td>2,0</td></tr> <tr><td>2018</td><td>2,0</td><td>2,0</td></tr> <tr><td>2019</td><td>2,0</td><td>2,0</td></tr> <tr><td>2020</td><td>3,0</td><td>3,5</td></tr> <tr><td>2021</td><td>2,5</td><td>3,0</td></tr> <tr><td>2022</td><td>2,5</td><td>3,0</td></tr> <tr><td>2023</td><td>3,0</td><td>3,0</td></tr> </tbody> </table> </div>			Year	Klenčí pod Čerchovem (%)	ORP Domažlice (%)	2005	4,0	4,5	2006	3,5	4,0	2007	2,5	3,0	2008	3,5	4,0	2009	5,5	7,0	2010	7,0	7,0	2011	5,5	6,0	2012	5,5	5,5	2013	5,5	5,5	2014	5,5	5,5	2015	5,5	5,5	2016	3,0	3,0	2017	2,0	2,0	2018	2,0	2,0	2019	2,0	2,0	2020	3,0	3,5	2021	2,5	3,0	2022	2,5	3,0	2023	3,0	3,0
Year	Klenčí pod Čerchovem (%)	ORP Domažlice (%)																																																												
2005	4,0	4,5																																																												
2006	3,5	4,0																																																												
2007	2,5	3,0																																																												
2008	3,5	4,0																																																												
2009	5,5	7,0																																																												
2010	7,0	7,0																																																												
2011	5,5	6,0																																																												
2012	5,5	5,5																																																												
2013	5,5	5,5																																																												
2014	5,5	5,5																																																												
2015	5,5	5,5																																																												
2016	3,0	3,0																																																												
2017	2,0	2,0																																																												
2018	2,0	2,0																																																												
2019	2,0	2,0																																																												
2020	3,0	3,5																																																												
2021	2,5	3,0																																																												
2022	2,5	3,0																																																												
2023	3,0	3,0																																																												
<i>Hospodaření obce</i>	celková likvidita je 1,54 %, podíl cizích zdrojů k celkovým aktivům je 10,96 %	+																																																												



<i>Dostupnost ploch pro podnikání</i>	městys jich má dostatek	+
<i>Daňová výtěžnost</i>	činí 20,6 (průměr za ORP Domažlice činí 20,6)	+

14. Rekreační a cestovní ruch		Hodnocení
<i>Turistické cíle</i>	tradiční chodská vesnice s vesnickou památkovou zónou, muzeum J. Š. Baara, vyhlídkové místo u pomníku J.Š. Baara na Výhledech, Dům přírody Českého lesa se stálou expozicí (návštěvnické středisko CHKO Český les)	+
<i>Veřejné koupaliště</i>	v obci je veřejné koupaliště	+
<i>Cyklotrasa, cyklostezka, naučná stezka</i>	v obci je řada turistických stezek i cyklotras, naučná stezka Capartické louky	+
<i>Ubytovací zařízení</i>	v obci je několik ubytovacích zařízení	+

15. Bezpečnost a ochrana obyvatel		Hodnocení
<i>Povodňové riziko</i>	ve východní části území se nachází území ohrožené zvláštními povodněmi, které nezasahuje do zastavěné části obce	0
<i>Zdroje znečištění</i>	na území se nachází několik významných zdrojů znečištění, možným znečišťovatelem může být zvýšená doprava zásobováním místních podniků a zemědělská technika	-
<i>Stoupající doprava</i>	intenzita dopravy v úseku průjezd obcí se nezměnila, ve směru na Postřekov se také nezměnila, směr od Draženova naopak se mírně zvýšila, ve směru na Lískovou a Trhanov se zvýšila jen minimálně	0

ROZBOR UDRŽITELNÉHO ROZVOJE ÚZEMÍ	
ZJIŠTĚNÍ A VYHODNOCENÍ POZITIV A NEGATIV	
POZITIVA (+)	NEGATIVA (-)

HOSPODÁŘSKÉ PROSTŘEDÍ	
1. ŠIRŠÍ ÚZEMNÍ VZTAHY	
+ dostupnost hraničního přechodu + dobrá dostupnost města Plzně a Prahy silniční dopravou	
2. PROSTOROVÉ A FUNKČNÍ USPOŘÁDÁNÍ ÚZEMÍ	
3. STRUKTURA OSÍDLENÍ	
11. DOPRAVNÍ INFRASTRUKTURA VČETNĚ JEJÍ DOSTUPNOSTI	
+ dobrá dopravní dostupnost	
12. TECHNICKÁ INFRASTRUKTURA VČETNĚ JEJÍ DOSTUPNOSTI	
13. EKONOMICKÉ A HOSPODÁŘSKÉ PODMÍNKY	
+ daňová výtěžnost + hospodaření obce + dostatek ploch pro podnikání	
SOUDRŽNOST SPOLEČENSTVÍ OBYVATEL ÚZEMÍ	
2. PROSTOROVÉ A FUNKČNÍ USPOŘÁDÁNÍ ÚZEMÍ	
3. STRUKTURA OSÍDLENÍ	
4. SOCIODEMOGRAFICKÉ PODMÍNKY A BYDLENÍ	
+ stoupající vývoj počtu obyvatel + stoupající saldo migrace + hodnoty indexu stáří jsou převážně pod průměrem ORP Domažlice + dostatek pozemků k výstavbě RD	- klesající vývoj přirozeného přírůstku - klesající vývoj v počtu dokončených bytů
10. OBČANSKÁ VYBAVENOST VČETNĚ JEJÍ DOSTUPNOSTI	
+ dobrá občanská vybavenost	
11. DOPRAVNÍ INFRASTRUKTURA VČETNĚ JEJÍ DOSTUPNOSTI	
+ dobrá dopravní dostupnost	
12. TECHNICKÁ INFRASTRUKTURA VČETNĚ JEJÍ DOSTUPNOSTI	
14. REKREACE A CESTOVNÍ RUCH	
+ nabídka turistických cílů + veřejné koupaliště + obec je napojena na řadu turistických i cyklistických stezek + v obci je několik ubytovacích zařízení	
15. BEZPEČNOST A OCHRANA OBYVATEL	
	- významné zdroje znečištění
ŽIVOTNÍ PROSTŘEDÍ	
5. PŘÍRODA A KRAJINA	
+ koeficient ekologické stability + přítomnost chráněných území + dostatek rozptýlené a doprovodné zeleně v krajině	
6. VODNÍ REŽIM	
	- OP vodního zdroje v místní části Capartice - většina niv na území obce je odvodněna, velká část přeměněna na orné plochy

7. HORNINOVÉ PROSTŘEDÍ		
8. KVALITA ŽIVOTNÍHO PROSTŘEDÍ		
	- část urbanizovaného území se nachází v oblasti vysokého radonového rizika - výskyt významných zdrojů znečištění	
9. ZEMĚDĚLSKÝ PŮDNÍ FOND A POZEMKY URČENÉ K PLNĚNÍ FUNKCE LESA		
+ převažují půdy vyšších tříd ochrany ZPF + odvodněné pozemky jsou převážně na pozemcích vyšších tříd ZPF + 55,1 % území obce zaujímají lesy	- výskyt kůrovcové kalamity - výskyt vodní eroze	
VYHODNOCENÍ VYVÁŽENOSTI ÚZEMNÍCH PODMÍNEK A JEDNOTLIVÝCH OBLASTÍ MEZI SEBOU		
HOSPODÁŘSKÝ	SOCIÁLNÍ	ŽIVOTNÍ
6 +	7 +	0
Městys Klenci pod Čerchovem má silné podmínky v oblastech hospodářského rozvoje a soudržnosti obyvatel v území. Obec má vyvážené podmínky pro životní prostředí.		

HLAVNÍ POŽADAVKY NA ZMĚNY V ÚZEMÍ	
Požadavky vyplývající ze ZÚR Plzeňského kraje ve znění Aktualizace č. 1, 2, 3 a 4	
<ul style="list-style-type: none"> - SON1 Specifická oblast Český les – v <i>platném ÚP zpracováno</i> - Regionální ÚSES – regionální biocentrum RB 369, regionální biokoridor RK 212, K 52 -nadregionální biokoridor – mezofilní bučinný <i>zpracováno</i> - Krajina KR01 – Český les, KR03 – Chodská pahorkatina <i>zpracovat</i> - ÚSES na území CHKO Český les, který prošel v roce 2023 revizí; - aktualizace zastavěného území vzhledem k novému stavebnímu zákonu; 	
Požadavky/úkoly/problémy k řešení v ÚPD	
<p>Zpracovatel územního plánu provede vyhodnocení definovaných hodnot a poté stanoví jejich ochranu. U architektonických a urbanistických hodnot zpracovatel stanoví takové regulativy, které povedou k posílení nebo zachování uvedených hodnot obce. S ohledem na problematiku umísťování mobilních domů jako staveb hlavních i jako staveb doplňkových ke stávajícímu bydlení (výměnky), zpracovatel stanoví podmínky (výška objektů, charakter, objem – proporcionalita mobilních domů vůči okolní zástavbě), za kterých lze mobilní domy v území umísťovat a případně v jakých funkčních plochách budou přípustné či naopak vyloučeny.</p> <p>V rámci ochrany veřejných prostranství bude prověřena možnost stanovení vhodného charakteru oplocení směrem do veřejného prostoru (např. formou stanovení průhlednosti či vyloučením staveb plného/prefabrikovaného oplocení ve vymezených lokalitách či ve všech plochách, výška atp.).</p> <p>V lokalitách s možností výstavby více rodinných domů, zpracovatel prověří možnost stanovení etapizace, jako podmínky pro rozhodování v území. Etapizace bude spočívat ve vybudování dopravní a technické infrastruktury s odpovídajícím veřejným prostranstvím a až následnou výstavbou rodinných domů. Etapizace může rovněž stanovit k zastavitelným plochám pořadí (prioritu), v jakém se začnou využívat.</p> <p>V rámci nových ploch veřejných prostranství a při rekonstrukci stávajících, bude rovněž řešena modrozelená infrastruktura sídla – tzn. využití dešťových vod formou souborů opatření sloužících k udržení vody v zástavbě či navazující krajině, mající dopad na zmírnění negativních projevů plynoucích ze změny klimatu.</p> <p>Přírodní hodnoty zpracovatel vymeze zejména jako plochy přírodní, nezastavitelné, s výjimkou veřejně prospěšných staveb dopravní a technické infrastruktury. V případě, že budou přírodní hodnoty zahrnuty do</p>	

zastavitelných ploch, provede zpracovatel územního plánu náležité odůvodnění a navrhne kompenzační opatření, které eliminuje znehodnocení či poškození konkrétní přírodní hodnoty.

Zpracovatel bude obec rozvíjet jako venkovské sídlo se zachováním tradičních hodnot a venkovské architektury se zaměřením především přírodní hodnoty, přírodní zdroje a na rekreaci. Výroba řešena především formou řemeslnické výroby, drobných služeb a živností s max. několika zaměstnanci. Typ bydlení především venkovského charakteru tzn. s převládajícím podílem zahrad a možností chovatelských a pěstitelských činností.

Městys Klenčí pod Čerchovem je obsluhující obcí místního významu. Městys Klenčí poskytuje zázemí sousedním obcím v oblasti zaměstnavatelských, sociálních, školských, administrativních, rekreačních a jiných služeb. Zpracovatel územního plánu ve své koncepci toto zohlední.

Při zpracování územního plánu musí být prověřena/provedena:

1. zmírnění nebo omezení urbanistických, dopravních a hygienických závad

- zpracovat veřejná prostranství ze zpracovaných územních studií v jednotlivých lokalitách a prověřit ostatní vymezené návrhové plochy bydlení, smíšené obytné a občanské vybavenosti nad 20 000 m² a současně u nich stanovit etapizaci s vyřešením prvořadě vymezení veřejných prostranství, popř. stanovit podmínku regulačního plánu (§ 15, 17, 20 vyhlášky č. 157/2024 Sb.);
- stanovení dlouhodobé koncepce budování pozemních komunikací

2. zmírnění nebo omezení vzájemných střetů záměrů na provedení změn v území,

- nebyly zjištěny vzájemné střety záměrů v území

3. zmírnění nebo omezení střetů těchto záměrů s limity využití území a s hodnotami v území

- nebyla zjištěna potřeba řešit střety záměrů s limity a hodnotami v území

4. odstranění nebo zmírnění vlivů negativ v území

- potřeba další ochrany hlavních odvodňovacích zařízení a odvodňovacích kanálů a na základě vyhodnocení zpracovatele územního plánu bude ve veřejném zájmu navrženo jejich zrušení – revitalizace. Na území města se nachází odvodněné údolní nivy, odvodněné plochy hydrických řad ÚSES i nivy přeměněné na orné plochy. V bezprostředním okolí vodotečí je potřeba vymezit dostatečně široké pásy trvalých travních porostů, které sníží splachování ornice při zvýšených srážkových úhrnech do recipientů.
- dopravní obsluha podniků v lokalitě ve směru na Postřekov prochází centrem sídla po nevyhovující komunikaci II/ 195. Prověřit možnost přeložení silnice č. II/195 mimo zastavěnou část Klenčí.

Řada odvodňovacích kanálů a zařízení zbytečně odvádí vodu z krajiny, čímž dochází k prohlubování nedostatku vody v krajině. Zpracovatel ve veřejném zájmu vyhodnotí potřebu těchto zařízení a navrhne jejich zrušení či revitalizaci. Požadavek navazuje na Koncepci na ochranu před následky sucha pro území České republiky

PROBLÉMY, KTERÉ NELZE ŘEŠIT V ÚPD

- problém y se sociálně přizpůsobivými občany, které souvisí s konzumací lahvových alkoholových nápojů u obchodů potravin (dřívější dotazníkové šetření)
- problémy s nezletilými občany, kteří svým chováním poškozují majetek městyse (dřívější dotazníkové šetření)
- černé skládky různě po území (především v Klenčí, Caparticích a Výhledech) (dřívější dotazníkové šetření)
- problém realizace navržených opatření (cesty, protierozní a protipovodňová opatření, revitalizace vodních toků, krajinyotvorná opatření) v rámci ukončené komplexní pozemkové úpravy (dřívější dotazníkové šetření)