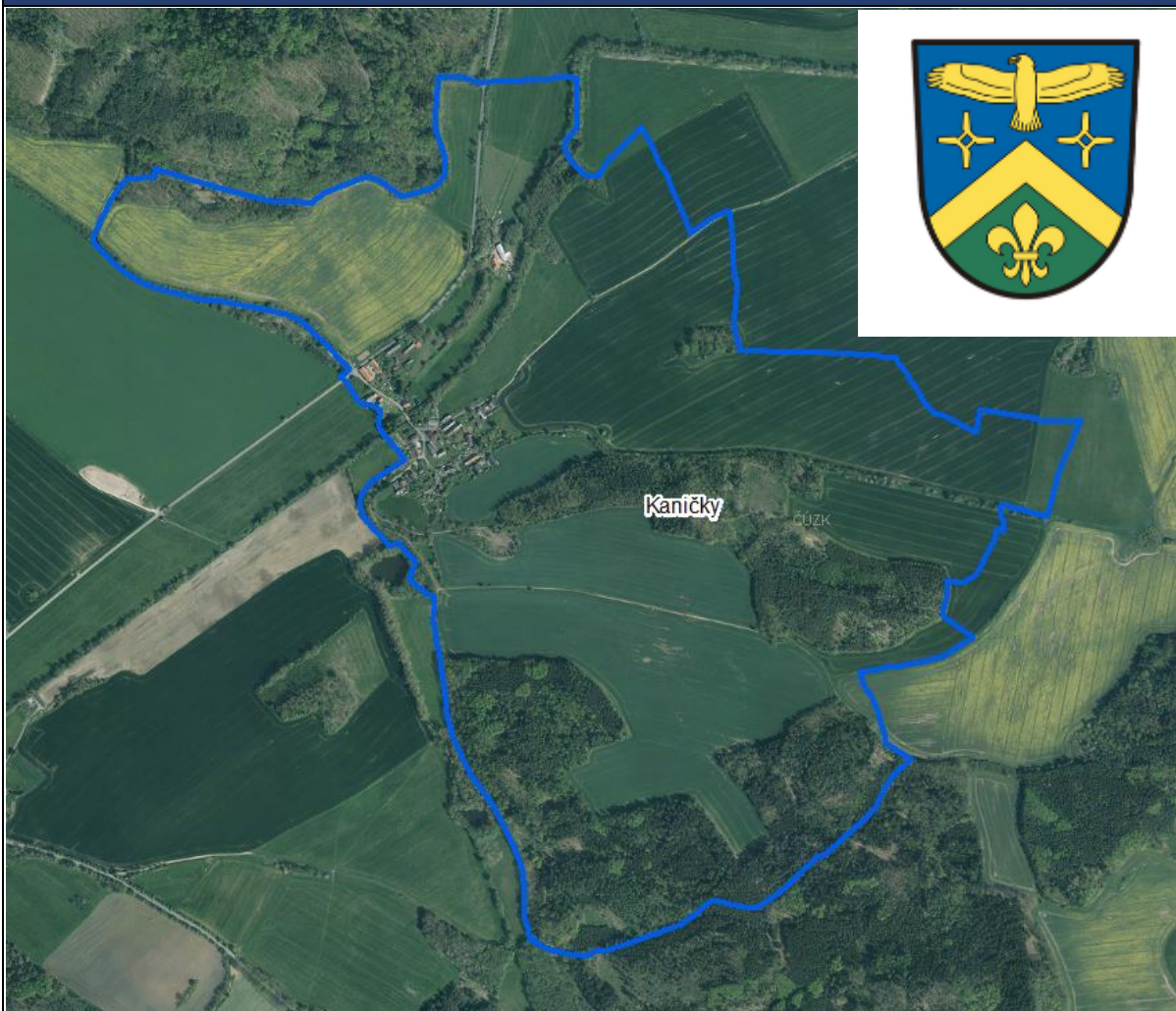


KANIČKY



ZÁKLADNÍ ÚDAJE O OBCI

statut	obec
působnost	obec I.
stavební úřad	Staňkov
katastrální území	Kaničky
počet částí	1
rozloha v ha	149,5
počet obyvatel k 31.12.2023	32
zařazení dle závislosti	obec závislá na vybavenosti okolních obcí
stav ÚPD	Územní plán ve znění změny č. 1 (2024)
další podklady pro rozhodování v území	-
další strategické dokumenty	Komplexní pozemková úprava – NE Revize katastru – ANO

ZÁKLADNÍ CHARAKTERISTIKA OBCE

<https://www.kanicky.cz/>

Obec Kaničky se nachází 19 km severovýchodně od Domažlic a 4,5 km jihovýchodně od Kolovče v nadmořské výšce 446 m n. m.

Malá ves ležící v rovinatém a mírně svažitém terénu je poprvé zmiňována v roce 1379. V prostoru návsi se shlukem několika usedlostí a chalup stojí drobná zděná kaple Panny Marie s plochostropým interiérem a trojbokým závěrem. V usedlosti č. 1 stojí pozoruhodný roubený špýchar, postaven na vysoké kamenné podezdívce kryjící klenutý loch. Menší roubený špýchárek zůstal zachován v č. 9. Ze srubových konstrukcí byla postavena i hodnotná chalupa č. 8. Na okraji vsi stojí u č. 9 pamětní kříž z roku 1898.

Obec Kaničky je obcí obsluhovanou, která je na základní vybavenosti (např. zdravotnictví, školství, sociální služby, zaměstnání) závislá na Domažlicích a Kolovči.

PODKLADY PRO ROZBOR UDRŽITELNÉHO ROZVOJE ÚZEMÍ

HODNOTY NA ÚZEMÍ OBCE

Architektonické a urbanistické hodnoty

Za kulturní hodnoty se považují památkově chráněné objekty a území ve smyslu zákona č. 20/187 o státní památkové péči a dále:

Architektonické a urbanistické hodnoty

Za kulturní hodnoty se považují památkově chráněné objekty a území ve smyslu zákona č. 20/187 o státní památkové péči a dále:

- drobné sakrální stavby - především kaplička a pamětní kříže

Přírodní hodnoty

Za přírodní hodnoty se považují zvláště chráněná území ve smyslu § 14 zákona č. 114/92 o ochraně přírody a krajiny a dále:

- půdy I. a II. třídy ochrany zemědělského půdního fondu
- funkční prvky územního systému ekologické stability
- zachovalé nivy v okolí vodních toků
- krajinářsky významné kompoziční prvky - aleje, remízy, solitérní stromy, meze - nutno zpřesnit v územně plánovací dokumentaci

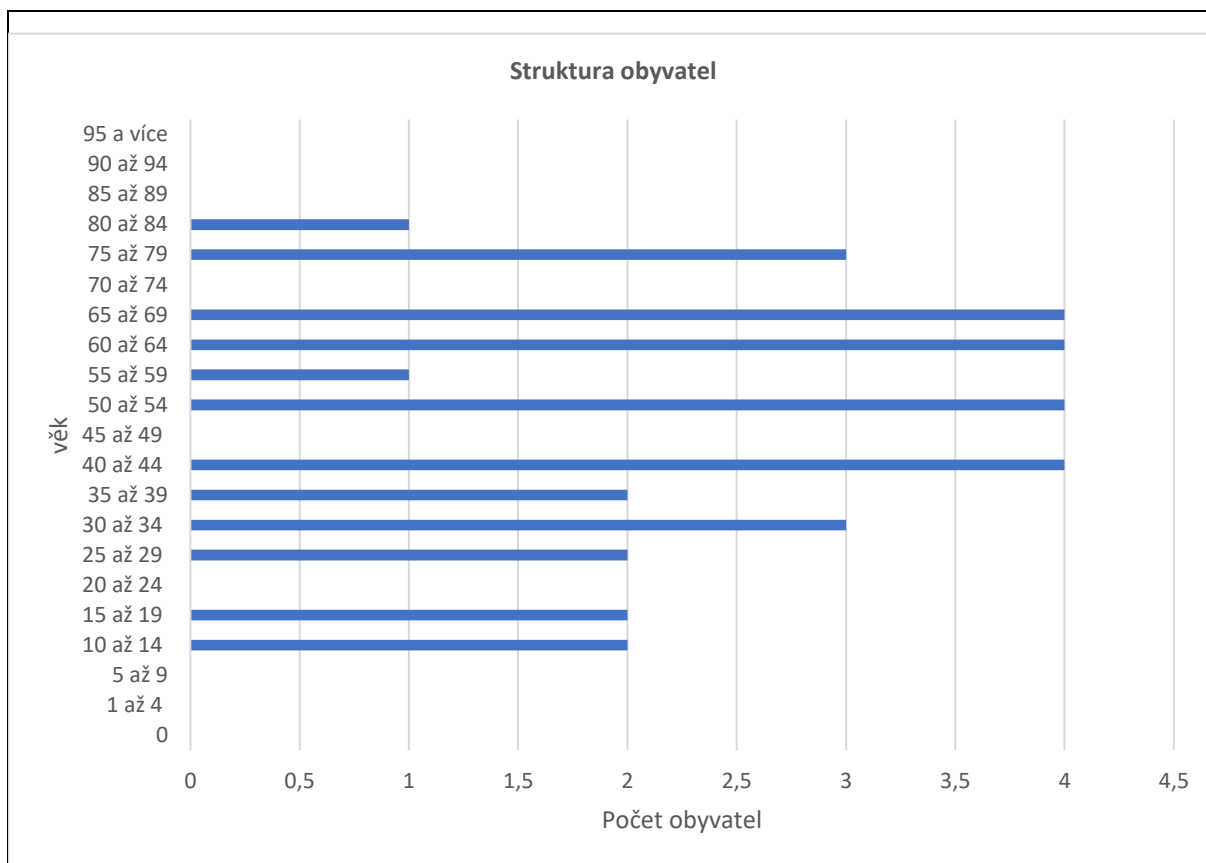
Cenné biotopy sledované v rámci mapování biotopů soustavy Natura. Jedná se o plochy mimo lesní porosty, mimo vymezené plochy zvláště chráněných území a mimo I. a II. zóny CHKO Český les. Biotopy musí splňovat jedno kritérium reprezentativnosti A, B nebo kritérium zachovalosti A, B. Pro vymezení samostatné plochy v územním plánu je doporučeno vymezovat plochy od velikosti cca 500 m². Plochy budou upřesněny do zadání územního plánu.

- T1.1 (100)

ZJIŠTĚNÍ A VYHODNOCENÍ STAVU A VÝVOJE ÚZEMÍ, JEHO HODNOT A LIMITY VYUŽITÍ ÚZEMÍ

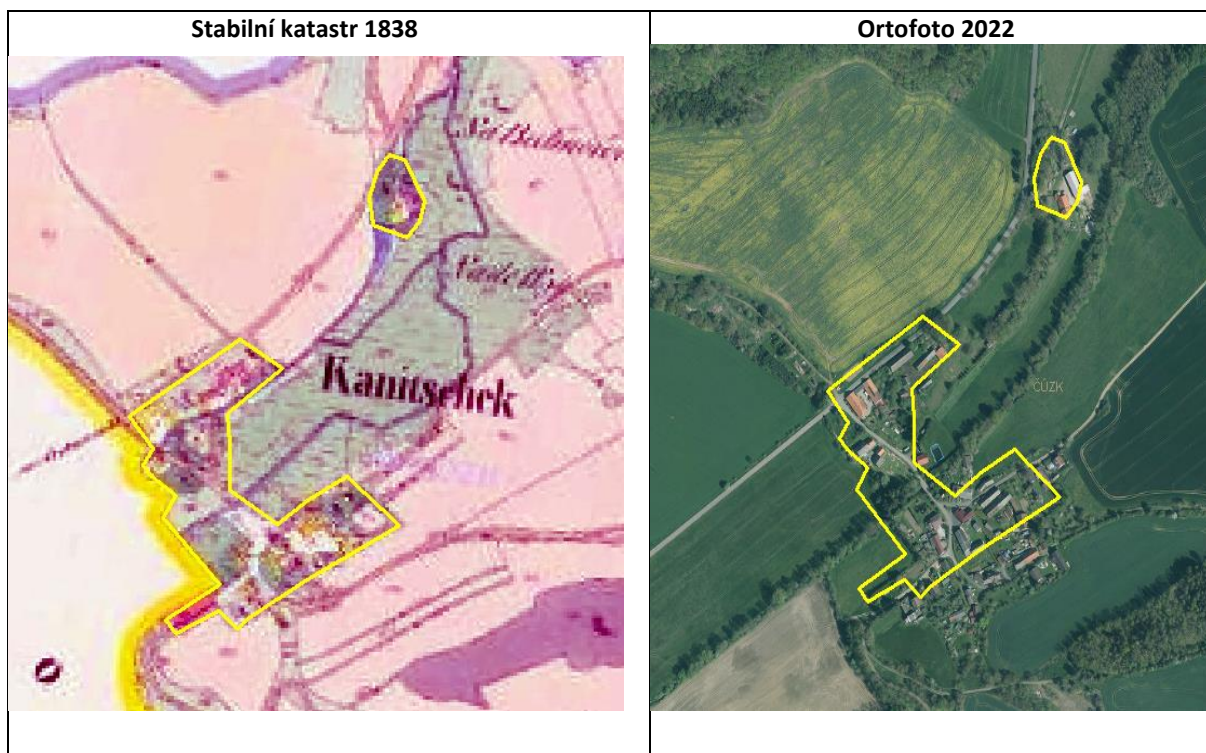
1. Širší územní vazby			Hodnocení
<i>Na území ORP Domažlice</i>	Dostupnost hraničního přechodu	Všeruby (25 km)	-
<i>Mimo území ORP Domažlice</i>	Dostupnost krajského města Plzně a hlavního města Prahy		
	Silniční dopravou	Plzeň – 48 km za 0:47 hod	+

		Praha – 140 km za 1:43 hod	
	Autobusovou dopravou	Plzeň – 1 přestupy Praha – 2 přestupy	0
	Železniční dopravou	Plzeň – 1 přestup Praha – 1 přestup	0
2. Prostorové a funkční uspořádání území			Hodnocení
3. struktura osídlení			
<i>Obce obsluhované, obsluhující, svébytné</i>	Obec Kaničky je obcí obsluhovanou, která je na základní vybavenosti (např. zdravotnictví, školství, sociální služby, zaměstnání) závislá na Domažlicích a Kolovči.		ukazatel není hodnocen
<i>Obce ležící ve funkčně urbanizovaných územích (obce (FUA))</i>	Obec leží mimo dosah místního pracovního centra v Domažlicích. Obec je z pohledu občanské vybavenosti závislá na okolních obcích.		-
PROSTOROVÉ USPOŘÁDÁNÍ ÚZEMÍ:			
<i>Charakteristika zástavby</i>		V územním plánu převládají plochy bydlení venkovské. Regulace výškové zástavby je nastavena na max. 2 NP a podkroví. Tato výšková hladina se vyskytuje u Kaničského Mlýna. V obci převládá vesnický charakter zástavby o 1,5 NP se sedlovou, popř. polovalbovou střechou. Dominantou obce je Kaničský Mlýn, který ovšem není součástí ucelené zástavby, ale nachází se nedaleko obce u řeky Merklínky.	
<i>Hustota zástavby</i>		Hustota zástavby je optimální. U objektů je dostatek prostoru pro zahrady a soukromou zeleň.	
<i>Veřejné prostory včetně jejich dostupnosti</i>		Hlavní tah lemují obec jen okrajově. Obcí prochází místní komunikace, které jsou vzhledem k velikosti obce dostačující.	
<i>Funkční uspořádání sídla:</i>	Obytné zóny	Obytná funkce převládá nad ostatními funkcemi.	
	Veřejná vybavenost	Veřejná vybavenost se soustřeďuje v centru obce, jedná se o obecní úřad, hasičskou zbrojnicu, kapli Panny Marie s veřejným prostorem s lavičkami. Umístění v centru obce zajišťuje dostupnost pro všechny obyvatele.	
	Výrobní a průmyslové zóny	V obci se nevyskytují.	
	Rekreační zóny	V obci se nenachází rekreační zóna. Několik objektů je využíváno k individuální rekreaci.	
STRUKTURA OSÍDLENÍ:			
<i>Hustota osídlení</i>		21,4 obyv./km ² – nízká hustota – venkovská oblast	
<i>Sociálně-ekonomická struktura</i>		V obci se nenachází žádné pracovní příležitosti. Nejvíce obyvatel dojíždí za zaměstnáním do pracovního centra Domažlice a Klatov.	
<i>Kvalita prostředí obce</i>		Jedná se o klidnou obec. Hlavní tah Chocomyšl – Zichov prochází okrajem obce. V obci se nachází dostatek zeleně a obec je napojena na řadu polních cest, které lze využít ke krátkodobé relaxaci.	
<i>Demografická struktura</i>		Počet obyvatel a vývoj přirozeného přírůstku klesá, saldo migrace stoupá, index stáří je nad průměrem ORP Domažlice. Nejvíce obyvatel je zastoupeno ve věkových skupinách 40-44, 50-54, 60-64 a 65-69 let. Některé věkové skupiny především mladé generace nejsou v obci zastoupeny vůbec (např. 0-4, 5-9 a 20–24). Průměrný věk obyvatel je vysoký a činí 50,938.	



Historické a kulturní souvislosti

První písemná zmínka o obci pochází z roku 1379. Své jméno odvozuje od příjmení Káně či Kaňa, jednalo se tedy o ves lidí Káňových, jejíž původ je pravděpodobně raně feudální. V 16. století patřila ves pánům z nedalekého hradu Roupova. O století později přešla k panství chocomyšlskému a spolu s ním pak roku 1711 k panství chudenickému, kde zůstala až do roku 1945. V 19. století byly v obci čtyři větší selské statky. Obec, byť maličká, se stále rozvíjí a zvelebuje, nezapomíná ani na kulturní život, do kterého se ve velké míře zapojují místní dobrovolní hasiči i většina obyvatel obce.



Hodnocení

Obec má venkovský charakter s nízkou hustotou zástavby. Převládá obytná funkce, veřejná vybavenost se soustřeďuje v centru obce. V obci nejsou průmyslové (zemědělské) ani rekreační zóny. Chybí zde pracovní příležitosti, obyvatelé dojíždí za prací do nejbližších pracovních měst Domažlice, Klatovy. Populace stárne, mladé věkové skupiny jsou slabě zastoupeny nebo vůbec. Průměrný věk obyvatel je vysoký.

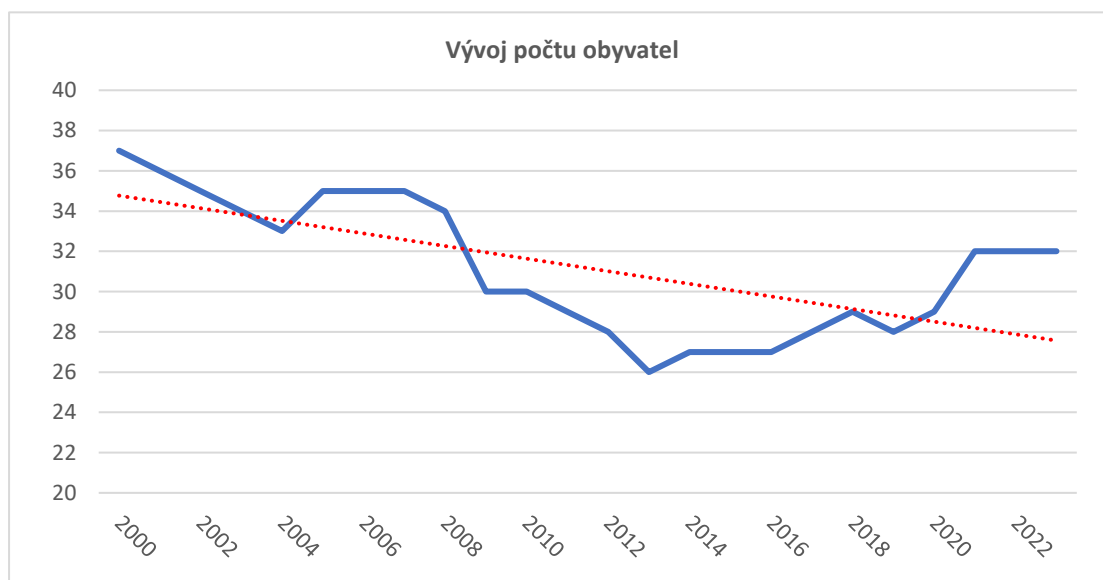
4. Sociodemografické podmínky a bydlení

Hodnocení

Vývoj počtu obyvatel

klesající

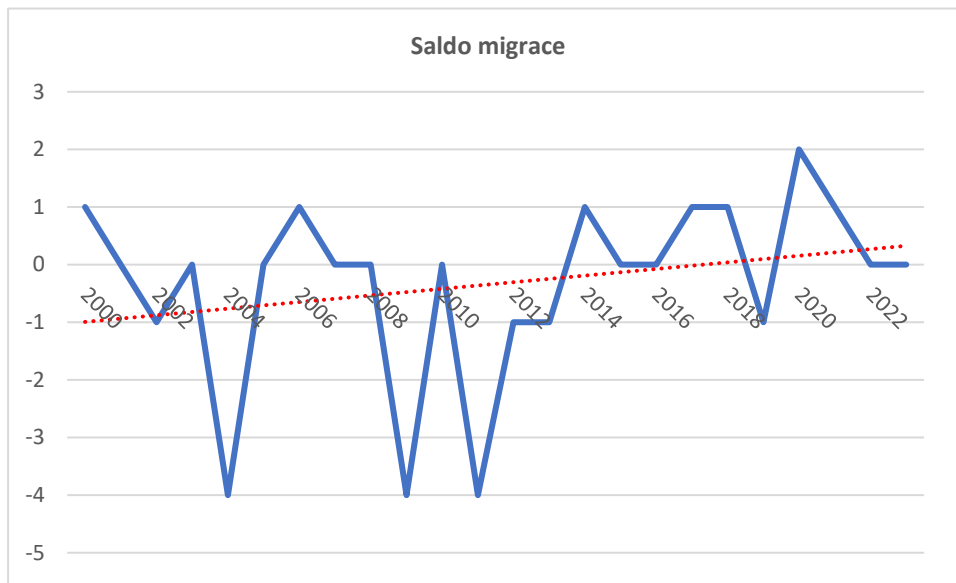
-



Saldo migrace

stoupající

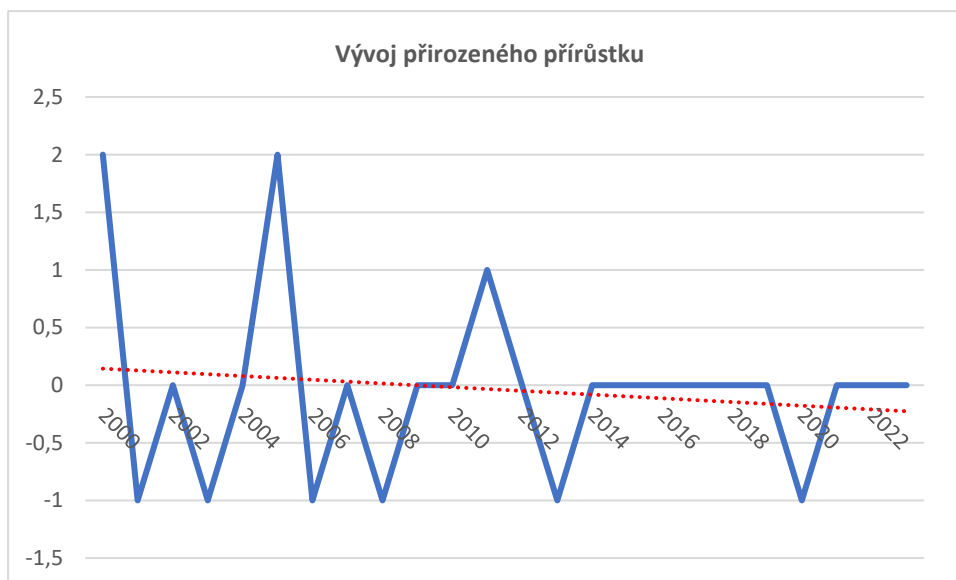
+



Vývoj přirozeného přírůstku

mírně klesající

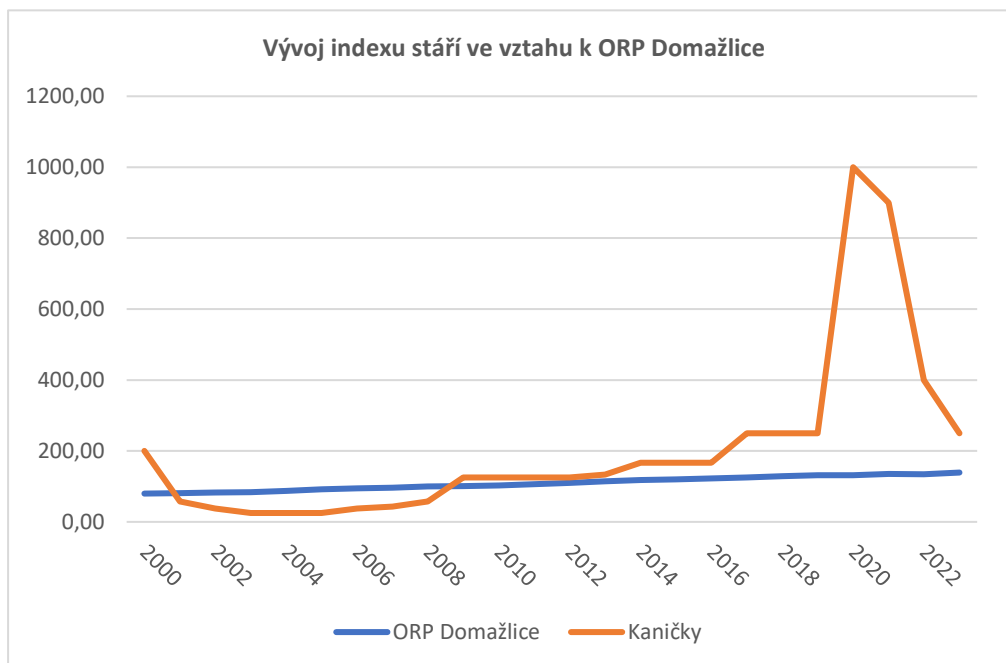
-



Vývoj indexu stáří ve vztahu k ORP Domažlice

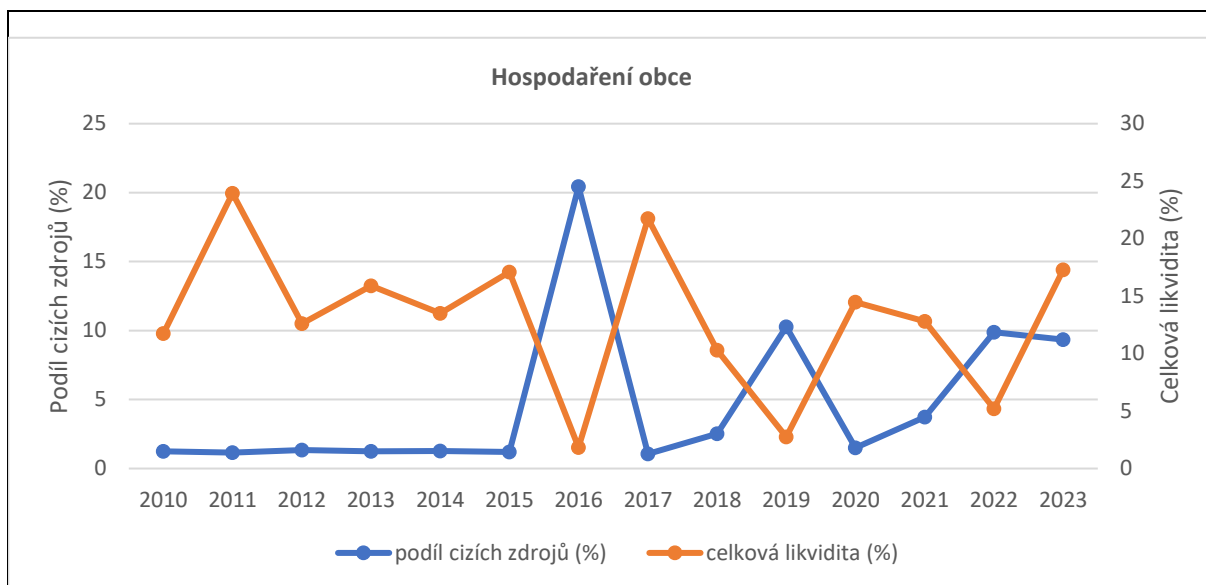
Hodnoty jsou převážně nad průměrem ORP Domažlice.

-



<i>Připravované plochy k bydlení v ÚP</i>	Vzhledem k velikosti obce, má obec v územním plánu vymezeno dostatek ploch k výstavbě RD.	+
<i>Vývoj počtu dokončených bytů</i>	klesající	-
5. Příroda a krajina		Hodnocení
<i>Koeficient ekologické stability</i>	činí 1,11 (vcelku vyvážená krajina)	0
<i>Přítomnost chráněných území</i>	na území je pouze navržen přírodní park Branžovský hvozd	0
<i>Prvky rozptýlené a doprovodné zeleně v krajině (RDZ)</i>	Obec leží v oblasti s intenzivní zemědělskou výrobou. Na území obce jsou spíše fragmenty doprovodné zeleně jak podél cest tak podél vodotečí. Meze a remízy se vyskytují spíše výjimečně.	0
6. Vodní režim		Hodnocení
<i>Zranitelná oblast vodního režimu</i>	obec je zahrnuta do zranitelné oblasti povrchových vod	-
<i>Ochranné pásmo vodních zdrojů</i>	není limitující pro rozvoj obce	0
<i>Záplavové území</i>	záplavové území Q100 stanoveno v roce 2016 na toku Merklínka, zahrnuje stavení objekty, na území je vymezena i aktivní zóna záplavového území	-
<i>Odvodňené území niv</i>	malá plocha niv je odvodněna	+
7. Horninové prostředí		Hodnocení
<i>Zdroje nerostných surovin</i>	na území obce se žádné nevyskytují	0
<i>Ohrožení těžbou</i>	obec není ohrožena těžbou	0
<i>Výskyt poddolovaných území</i>	na území obce se nevyskytují poddolovaná území	0
8. Kvalita životního prostředí		Hodnocení

<i>Hodnoty radonového rizika</i>	na území se nenachází oblast vysokého radonového rizika	0																																																												
<i>Zdroje znečištění</i>	v obci nejsou významné zdroje znečištění	+																																																												
<i>Stoupající doprava</i>	na území obce se neprovádělo sčítání dopravy	0																																																												
9. Zemědělský půdní fond a pozemky určené k plnění funkce lesa		Hodnocení																																																												
<i>Třída ochrany dle BPEJ</i>	poměr mezi vyššími a nižšími třídami ochrany ZPF je vyrovnaný	+																																																												
<i>Odvodněné pozemky</i>	převažují pozemky vyšších tříd ochrany ZPF	+																																																												
<i>Ohrožení větrnou erozí</i>	na území se nevyskytuje	0																																																												
<i>Ohrožení vodní erozí</i>	na území se vyskytují hojně půdy extrémně ohrožené vodní erozí	-																																																												
<i>Lesy hospodářské, ochranné a zvláštního určení</i>	27,5 % území obce zauímají lesy	0																																																												
<i>Ohrožení kůrovcem</i>	lesy jsou v menší míře postiženy kůrovcem	0																																																												
10. Občanská vybavenost včetně její dostupnosti a veřejná prostranství		Hodnocení																																																												
<i>Občanská vybavenost</i>	Obec nemá školské zařízení. V obci se nachází kulturní dům se společenským sálem. V obci aktivně působí dobrovolní hasiči.	0																																																												
<i>Vhodné prostory pro konání veřejných akcí</i>	obec má dostatek vhodných prostor pro konání veřejných akcí	+																																																												
11. Dopravní infrastruktura včetně její dostupnosti		Hodnocení																																																												
<i>Dopravní dostupnost</i>	obcí prochází pouze silnice III. třídy	-																																																												
12. Technická infrastruktura včetně její dostupnosti		Hodnocení																																																												
<i>Technická infrastruktura</i>	V obci není vodovod, zásobování řešeno vlastními zdroji. Obec je odkanalizována. Veřejné osvětlení je dostatečné. Obec je plynofikována.	0																																																												
13. Ekonomické a hospodářské podmínky		Hodnocení																																																												
<i>Vývoj nezaměstnanosti</i>	hodnoty se prolínají s hodnotami za ORP Domažlice	0																																																												
<table border="1"> <caption>Vývoj nezaměstnanosti</caption> <thead> <tr> <th>rok</th> <th>Kaničky (%)</th> <th>ORP Domažlice (%)</th> </tr> </thead> <tbody> <tr><td>2005</td><td>8</td><td>4,5</td></tr> <tr><td>2006</td><td>4</td><td>3,5</td></tr> <tr><td>2007</td><td>8</td><td>3,5</td></tr> <tr><td>2008</td><td>4</td><td>4,5</td></tr> <tr><td>2009</td><td>4,5</td><td>7</td></tr> <tr><td>2010</td><td>4,5</td><td>7</td></tr> <tr><td>2011</td><td>10</td><td>6</td></tr> <tr><td>2012</td><td>0</td><td>5,5</td></tr> <tr><td>2013</td><td>0</td><td>5,5</td></tr> <tr><td>2014</td><td>0</td><td>5,5</td></tr> <tr><td>2015</td><td>0</td><td>5,5</td></tr> <tr><td>2016</td><td>0</td><td>3,5</td></tr> <tr><td>2017</td><td>9,5</td><td>2,5</td></tr> <tr><td>2018</td><td>9,5</td><td>2,5</td></tr> <tr><td>2019</td><td>0</td><td>2,5</td></tr> <tr><td>2020</td><td>4,5</td><td>3,5</td></tr> <tr><td>2021</td><td>4,5</td><td>3,5</td></tr> <tr><td>2022</td><td>0</td><td>3,5</td></tr> <tr><td>2023</td><td>0</td><td>3,5</td></tr> </tbody> </table>			rok	Kaničky (%)	ORP Domažlice (%)	2005	8	4,5	2006	4	3,5	2007	8	3,5	2008	4	4,5	2009	4,5	7	2010	4,5	7	2011	10	6	2012	0	5,5	2013	0	5,5	2014	0	5,5	2015	0	5,5	2016	0	3,5	2017	9,5	2,5	2018	9,5	2,5	2019	0	2,5	2020	4,5	3,5	2021	4,5	3,5	2022	0	3,5	2023	0	3,5
rok	Kaničky (%)	ORP Domažlice (%)																																																												
2005	8	4,5																																																												
2006	4	3,5																																																												
2007	8	3,5																																																												
2008	4	4,5																																																												
2009	4,5	7																																																												
2010	4,5	7																																																												
2011	10	6																																																												
2012	0	5,5																																																												
2013	0	5,5																																																												
2014	0	5,5																																																												
2015	0	5,5																																																												
2016	0	3,5																																																												
2017	9,5	2,5																																																												
2018	9,5	2,5																																																												
2019	0	2,5																																																												
2020	4,5	3,5																																																												
2021	4,5	3,5																																																												
2022	0	3,5																																																												
2023	0	3,5																																																												
<i>Hospodaření obce</i>	celková likvidita je 17,3 %, podíl cizích zdrojů k celkovým aktivům je 9,34 %	+																																																												



<i>Dostupnost ploch pro podnikání</i>	vzhledem k velikosti a charakteru obce není potřeba plochy pro podnikání vymezovat	0
<i>Daňová výtěžnost</i>	činí 15,4 (průměr za ORP Domažlice činí 20,6)	0

14. Rekreační a cestovní ruch		Hodnocení
<i>Turistické cíle</i>	obec nemá významný turistický cíl	0
<i>Veřejné koupaliště</i>	v obci není koupaliště	-
<i>Cyklotrasa, cyklostezka, naučná stezka</i>	obec je přímo napojena na síť turistických stezek a naučných stezek	+
<i>Ubytovací zařízení</i>	v obci je možnost ubytování v soukromí	+

15. Bezpečnost a ochrana obyvatel		Hodnocení
<i>Povodňové riziko</i>	v obci je možnost ubytování v soukromí a aktivní zónu záplavového území	-
<i>Zdroje znečištění</i>	v obci se žádné nevyskytují	+
<i>Stoupající doprava</i>	na území obce neprovádělo sčítání dopravy	0

ROZBOR UDRŽITELNÉHO ROZVOJE ÚZEMÍ

ZJIŠTĚNÍ A VYHODNOCENÍ POZITIV A NEGATIV

POZITIVA (+)	NEGATIVA (-)
--------------	--------------

HOSPODÁŘSKÉ PROSTŘEDÍ

1. ŠIRŠÍ ÚZEMNÍ VZTAHY	
+ dobrá dostupnost města Plzně a Prahy silniční dopravou	- dostupnost hraničního přechodu
2. PROSTOROVÉ A FUNKČNÍ USPOŘÁDÁNÍ ÚZEMÍ	
3. STRUKTURA OSÍDLENÍ	
	- obce ležící ve funkčně urbanizovaných územích (obce (FUA))

11. DOPRAVNÍ INFRASTRUKTURA VČETNĚ JEJÍ DOSTUPNOSTI

	- dopravní dostupnost pouze po silnici III. třídy
12. TECHNICKÁ INFRASTRUKTURA VČETNĚ JEJÍ DOSTUPNOSTI	
13. EKONOMICKÉ A HOSPODÁŘSKÉ PODMÍNKY	
+ hospodaření obce	
SOUHRZNOST SPOLEČENSTVÍ OBYVATEL ÚZEMÍ	
2. PROSTOROVÉ A FUNKČNÍ USPOŘÁDÁNÍ ÚZEMÍ	
3. STRUKTURA OSÍDLENÍ	
	- obce ležící ve funkčně urbanizovaných územích (obce (FUA))
4. SOCIODEMOGRAFICKÉ PODMÍNKY A BYDLENÍ	
+ stoupající saldo migrace	- klesající počet obyvatel
+ dostatek pozemků k výstavbě RD	- klesající vývoj přirozeného přírůstku
	- hodnoty indexu stáří jsou nad hodnotami za ORP Domažlice
10. OBČANSKÁ VYBAVENOST VČETNĚ JEJÍ DOSTUPNOSTI	
+ obec má dostatek vhodných prostor pro konání veřejných akcí	
11. DOPRAVNÍ INFRASTRUKTURA VČETNĚ JEJÍ DOSTUPNOSTI	
	- dopravní dostupnost pouze po silnici III. třídy
12. TECHNICKÁ INFRASTRUKTURA VČETNĚ JEJÍ DOSTUPNOSTI	
14. REKREACE A CESTOVNÍ RUCH	
+ obec je přímo napojena na síť turistických stezek a naučných stezek v obci je několik ubytovacích zařízení	- v obci není koupaliště
+ v obci je možnost ubytování v soukromí	
15. BEZPEČNOST A OCHRANA OBYVATEL	
+ v obci se nevyskytují zdroje znečištění	- v obci je možnost ubytování v soukromí na území obce se nachází území ohrožené zvláštními povodněmi
ŽIVOTNÍ PROSTŘEDÍ	
16. PŘÍRODA A KRAJINA	
17. VODNÍ REŽIM	
+ jen malá plocha niv je odvodněna	- obec je zahrnuta do zranitelné oblasti povrchových vod
	- záplavové území Q100 zahrnuje stavební objekty
18. HORNINOVÉ PROSTŘEDÍ	
19. KVALITA ŽIVOTNÍHO PROSTŘEDÍ	
+ v obci nejsou významné zdroje znečištění	
20. ZEMĚDĚLSKÝ PŮDNÍ FOND A POZEMKY URČENÉ K PLNĚNÍ FUNKCE LESA	
+ poměr mezi vyššími a nižšími třídami ochrany ZPF	- výskyt vodní eroze
+ převažují pozemky vyšších tříd ochrany ZPF	

VYHODNOCENÍ VYVÁŽENOSTI ÚZEMNÍCH PODMÍNEK A JEDNOTLIVÝCH OBLASTÍ MEZI SEBOU		
HOSPODÁŘSKÝ	SOCIÁLNÍ	ŽIVOTNÍ
1 -	1 -	1 +
<p>Obec Kaničky má slabší sociální a hospodářskou oblast.</p> <p>Vzhledem k velikosti a možnostem obce lze předpokládat další rozvoj pouze jako rekreační osadu s vazbou na Chudenicko a Kolovečsko.</p>		

HLAVNÍ POŽADAVKY NA ZMĚNY V ÚZEMÍ
<p>Požadavky vyplývající ze ZÚR Plzeňského kraje ve znění Aktualizace č. 1, 2, 3 a 4</p> <ul style="list-style-type: none"> - SON8 Specifická oblast Kolovečsko – v platném ÚP zpracováno - Regionální ÚSES – RK 219 - v platném ÚP zpracováno - Krajina KR07 – Švihovská vrchovina - zpracovat - požadavky vyplývající z SOB10 a SOB11 vymezených v PÚR ČR – zpracovat
<p>Požadavky/úkoly/problémy k řešení v ÚPD</p> <p>Obec má vyvážené podmínky pro udržitelný rozvoj území v oblasti hospodářského rozvoje a soudržnosti obyvatel území (sociální oblast) na spodní hranici vyváženosti. Zpracovatel územního plánu se zaměří především na posílení těchto oblastí, přičemž posílení hospodářského rozvoje je především podporou rozvoje pracovních míst v Kolovči.</p> <p>Zpracovatel územního plánu provede vyhodnocení definovaných hodnot a poté stanoví jejich ochranu. U architektonických a urbanistických hodnot zpracovatel stanoví takové regulativy, které povedou k posílení nebo zachování uvedených hodnot obce. S ohledem na problematiku umístování mobilních domů jako staveb hlavních i jako staveb doplňkových ke stávajícímu bydlení (výměnky), zpracovatel stanoví podmínky (výška objektů, charakter, objem – proporcionalita mobilních domů vůči okolní zástavbě), za kterých lze mobilní domy v území umísťovat a případně v jakých funkčních plochách budou přípustné či naopak vyloučeny. V rámci ochrany veřejných prostranství bude prověřena možnost stanovení vhodného charakteru oplocení směrem do veřejného prostoru (např. formou stanovení průhlednosti či vyloučením staveb plného/prefabrikovaného oplocení ve vymezených lokalitách či ve všech plochách, výška atp.).</p> <p>Přírodní hodnoty zpracovatel vymezení zejména jako plochy přírodní, nezastavitelné, s výjimkou veřejně prospěšných staveb dopravní a technické infrastruktury. V případě, že budou přírodní hodnoty zahrnuty do zastavitelných ploch, provede zpracovatel územního plánu náležité odůvodnění a navrhne kompenzační opatření, které eliminuje znehodnocení či poškození konkrétní přírodní hodnoty.</p> <p>Obec Kaničky je obcí obsluhovanou, která je na základní vybavenosti (např. zdravotnictví, školství, sociální služby, zaměstnání) závislá na Domažlicích a Kolovči.</p> <p>Zpracovatel bude obec rozvíjet jako venkovské sídlo se zachováním tradičních hodnot a venkovské architektury se zaměřením především přírodní hodnoty, přírodní zdroje a na rekreaci. Výroba řešena především formou řemeslnické výroby, drobných služeb a živností s max. několika zaměstnanci. Typ bydlení především venkovského charakteru tzn. s převládajícím podílem zahrad a možností chovatelských a pěstitelských činností.</p> <p>Při zpracování územního plánu musí být prověřena:</p> <ul style="list-style-type: none"> - zpracovat plán společných zařízení po ukončení komplexní pozemkové úpravy - prověřena potřeba ochrany hlavních odvodňovacích zařízení a odvodňovacích kanálů a na základě vyhodnocení zpracovatele územního plánu bude ve veřejném zájmu navrženo jejich zrušení – revitalizace

Řada odvodňovacích kanálů a zařízení zbytečně odvádí vodu z krajiny, čímž dochází k prohlubování nedostatku vody v krajině. Zpracovatel ve veřejném zájmu vyhodnotí potřebu těchto zařízení a navrhne jejich zrušení či revitalizaci. Požadavek navazuje na Koncepti na ochranu před následky sucha pro území České republiky

PROBLÉMY, KTERÉ NELZE ŘEŠIT V ÚPD

- nadměrné dopravní zatížení – celosezónní provoz zemědělské techniky