

KANICE



ZÁKLADNÍ ÚDAJE O OBCI

statut	obec
působnost	obec I.
stavební úřad	Domažlice
katastrální území	Kanice u Domažlic
počet částí	1
rozloha v ha	759,5
počet obyvatel k 31.12.2023	195
zařazení dle závislosti	obec závislá na vybavenosti okolních obcí
stav ÚPD	zastavěné území vymezené samostatným postupem s účinností ke dni 15.09.2011
další podklady pro rozhodování v území	-
další strategické dokumenty	Komplexní pozemková úprava – ANO Revize katastru – NE

ZÁKLADNÍ CHARAKTERISTIKA OBCE

<https://www.obeckanice.cz/>

Obec Kanice leží severovýchodně od města Domažlice v nadmořské výšce 432 m n. m.

Ves je poprvé zmiňována v roce 1325. Po obvodu rozsáhlé obdélné návsi s vnitřní zástavbou je dochováno velké množství původních roubených staveb, např. č. ev. 2, č.p. 15, 18, 62 a 66. Východní stranu návsi uzavírá zámecký areál s dvorem a zámkem. V horní části návsi stojí nevelká zděná kaple. Další stavba sakrální povahy, pohřební kapce realizována v pseudorománském slohu, stojí na kraji vsi. Pro své mimořádné památkové a architektonické kvality původní zástavby byla ves prohlášena v roce 1995 za vesnickou památkovou zónu.

Obec Kanice je obcí obsluhovanou, která je na základní vybavenosti (např. zdravotnictví, školství, sociální služby, zaměstnání) závislá na Domažlicích.

PODKLADY PRO ROZBOR UDRŽITELNÉHO ROZVOJE ÚZEMÍ

HODNOTY NA ÚZEMÍ OBCE

Architektonické a urbanistické hodnoty

Za kulturní hodnoty se považují památkově chráněné objekty a území ve smyslu zákona č. 20/187 o státní památkové péči a dále:

Architektonické a urbanistické hodnoty

Za kulturní hodnoty se považují památkově chráněné objekty a území ve smyslu zákona č. 20/187 o státní památkové péči a dále:

- drobné sakrální stavby - především kapličky, pamětní kříže
- historické jádro obce se zámeckým parkem
- roubenky ev. č. 2, 3, 11, 66, 70
- městský dům čp. 79

Přírodní hodnoty

Za přírodní hodnoty se považují zvláště chráněná území ve smyslu § 14 zákona č. 114/92 o ochraně přírody a krajiny a dále:

- krajinná veduta vymezená v ZÚR
- půdy I. a II. třídy ochrany zemědělského půdního fondu
- funkční prvky územního systému ekologické stability
- zachovalé nivy v okolí vodních toků
- krajinařsky významné kompoziční prvky - aleje, remízy, solitérní stromy, meze - nutno zpřesnit v územně plánovací dokumentaci

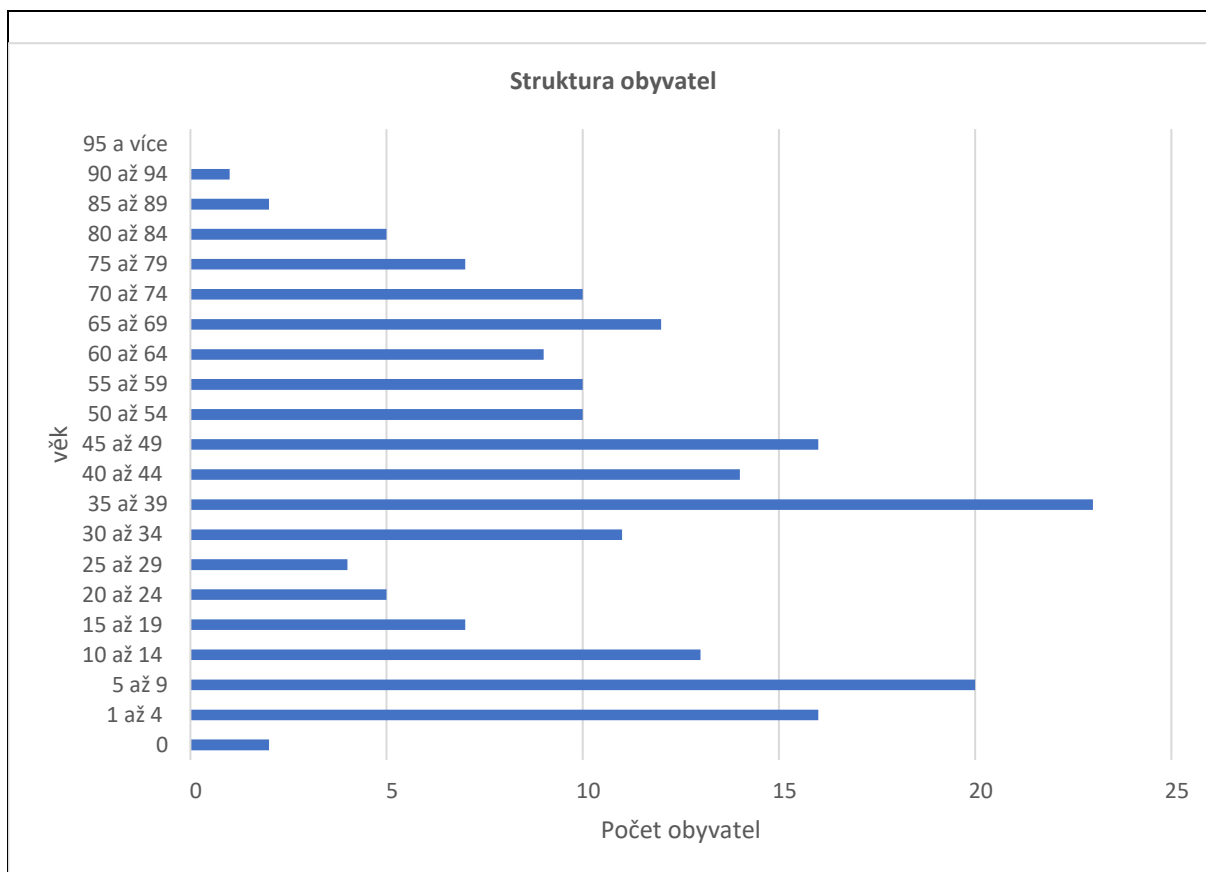
Cenné biotopy sledované v rámci mapování biotopů soustavy Natura. Jedná se o plochy mimo lesní porosty, mimo vymezené plochy zvláště chráněných území a mimo I. a II. zóny CHKO Český les. Biotopy musí splňovat jedno kritérium reprezentativnosti A, B nebo kritérium zachovalosti A, B. Pro vymezení samostatné plochy v územním plánu je doporučeno vymezovat plochy od velikosti cca 500 m². Plochy budou upřesněny do zadání územního plánu.

- K1 (100)
- T1.6 (30), M1.7 (70)
- T1.1 (100)
- K3 (100)

ZJIŠTĚNÍ A VYHODNOCENÍ STAVU A VÝVOJE ÚZEMÍ, JEHO HODNOT A LIMITY VYUŽITÍ ÚZEMÍ

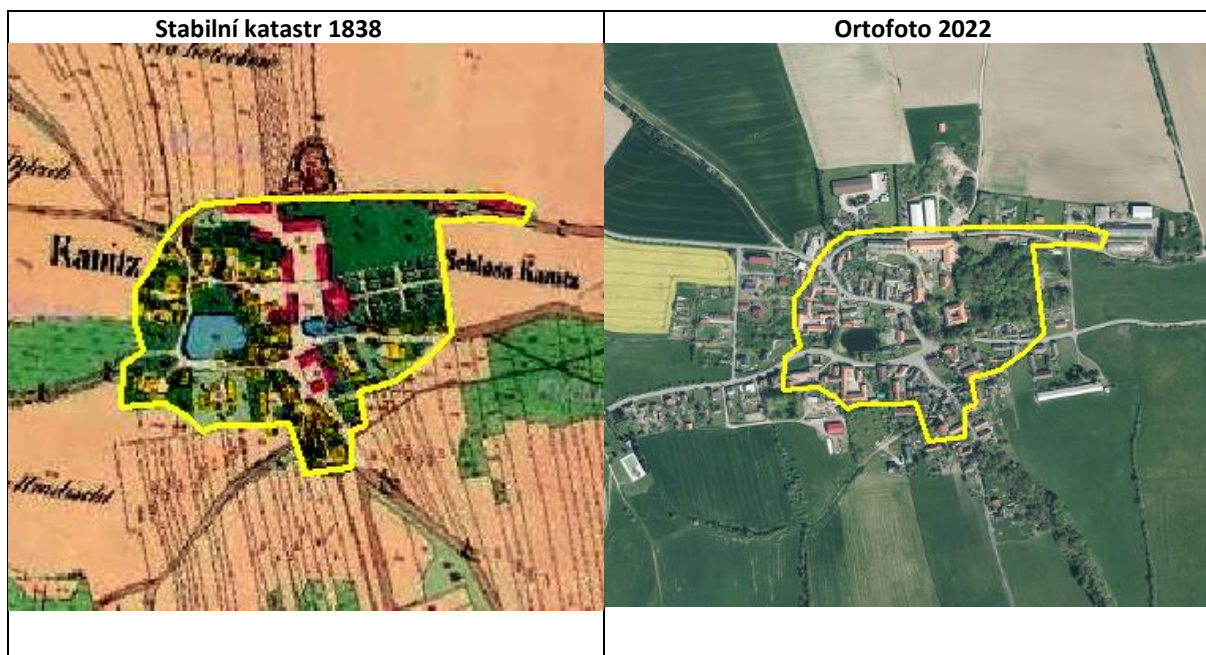
1. Širší územní vazby			Hodnocení
<i>Na území ORP Domažlice</i>	Dostupnost hraničního přechodu	Všeruby (21 km)	-
<i>Mimo území ORP Domažlice</i>	Dostupnost krajského města Plzně a hlavního města Prahy		+
	Silniční dopravou	Plzeň – 45 km za 0:46 hod Praha – 135 km za 1:43 hod	
	Autobusovou dopravou	Plzeň – 1 přestupy Praha – 2 přestupy	0
	Železniční dopravou	Plzeň – 1 přestup Praha – 1 přestup	0
2. Prostorové a funkční uspořádání území			Hodnocení
3. struktura osídlení			Hodnocení
<i>Obce obsluhované, obsluhující, svébytné</i>	Obec Kanice je obcí obsluhovanou, která je na základní vybavenosti (např. zdravotnictví, školství, sociální služby, zaměstnání) závislá na Domažlicích.		ukazatel není hodnocen
<i>Obce ležící ve funkčně urbanizovaných územích (obce (FUA))</i>	Obec leží v dosahu místního pracovištního systému (Domažlic) a jsou zahrnuty do místního pracovištního systému, tzn. obyvatelé spádují z hlediska dojížděky za prací do Domažlic. Dopravní spojení veřejnou dopravou je časově náročnější.		0
PROSTOROVÉ USPOŘÁDÁNÍ ÚZEMÍ:			
<i>Charakteristika zástavby</i>	Obec nemá územní plán. Regulace výstavby není nijak upravena. Obec je ovšem vyhlášena vesnickou památkovou zónou. V obci převládá vesnická zástavba o 1,5 – 2 NP se sedlovými střechami. Typické jsou zemědělské vesnické usedlosti s řadou na sebe navazujících obytných a zemědělských budov. Dominantou obce je areál zámku, který v současné době prochází rekonstrukcí. V severozápadní části obce se nachází objekt bytového domu o 3 NP. Nová zástavba je nachází na okrajích obce.		
<i>Hustota zástavby</i>	Hustota zástavby je optimální. U objektů je dostatek prostoru pro zahrady a soukromou zezeň.		
<i>Veřejné prostory včetně jejich dostupnosti</i>	Obcí prochází silnice II. třídy ve směru Domažlice – Koloveč, při této komunikaci je vybudován jednostranný chodník. Dále obcí prochází silnice III. třídy směr Lštění, která je bez chodníku ale dostatečně široká. Ulice v severní části obce jsou dostatečně široké. Ulice v jižní části obce působí užším dojmem, nepředpokládá se vzhledem k vymezení zastavěnému území k většímu zhuštění zástavby.		
<i>Funkční uspořádání sídla:</i>	Obytné zóny	Obytná funkce převládá nad ostatními funkcemi.	
	Veřejná vybavenost	Veřejná vybavenost je v obci rozptýlena. Obecní úřad, prodejna potravin a dětské hřiště se nachází u hlavního tahu naproti areálu zámku. Fotbalové a více účelové hřiště v jihozápadní části obce.	

		Koupaliště na okraji obce směrem od Hradiště. Kulturní dům se nachází nad objektem zámku.
	Výrobní a průmyslové zóny	V severovýchodní části se nachází zemědělský areál ZAS Koloveč, a.s., další jejich areál se nachází odloučený v místní části Příkřice. V obci dále působí soukromí zemědělci a řemeslníci. V obci dále působí firma TopOil.
	Rekreační zóny	V obci se nenachází rekreační zóna. Obec má veřejné koupaliště, které lze využít v letních měsících ke krátkodobé rekreaci. Na území obce se nachází zřícenina hradu Netřeb, která láká především návštěvníky. Zámek Depold není veřejně přístupný, ale konají se v něm různé kulturní akce.
STRUKTURA OSÍDLENÍ:		
	<i>Hustota osídlení</i>	25,67 obyv./km ² – nízká hustota – venkovská oblast
	<i>Sociálně-ekonomická struktura</i>	V obci působí několik firem. Převládá terciální sektor (obchod a služby). Do obce přijíždí 14 lidí za zaměstnáním. Nejvíce obyvatel dojíždí za zaměstnáním do pracovištního centra Domažlice a dále do Kolovče.
	<i>Kvalita prostředí obce</i>	V obci se nachází dostatek veřejné zeleně, která může sloužit občanům ke krátkodobé rekreaci, např. kolem vodní nádrže, dětské a fotbalové hřiště, koupaliště apod. Obec má dobře přístupné polní cesty, které lze využít k procházkám. Obcí prochází frekventovaná silnice Domažlice – Koloveč, což může negativně působit hlavně na obyvatele žijící při této komunikaci. Jedná se o klidnou obec.
	<i>Demografická struktura</i>	Počet obyvatel stoupá, saldo migrace a vývoj přirozeného přírůstku jsou vyrovnané, index stáří je pod průměrem ORP Domažlice. Nejvíce obyvatel je zastoupeno ve věkové skupině 35-39 a hned za ní 5-9, což odpovídá mladé populaci. Průměrný věk obyvatel je 40,443.



Historické a kulturní souvislosti

První písemná zmínka je z roku 1325, kdy byl majitelem zdejšího zemského sídla Děpold z Rýznberka. Pravděpodobně on vybudoval nad Kanicemi menší hrad, který nazval na paměť svého rodu Nový Rýznberk. Hradu se však od 15. stol. říkalo Netřeb podle návrší na kterém stál. Od roku 1382 se poprvé uvádí i kanická tvrz ve vsi. V Kanicích je státem chráněná památka - chalupa č.15. z 19. stol., chalupa se špýcharem z počátku 19. stol., kaple z 18. stol., zřícenina hradu Netřeb nad obcí z 1. pol. 14. stol. Od roku 1382 se poprvé uvádí i kanická tvrz ve vsi. V roce 1528 převzal kanický statek včetně stavebně upravené tvrže Jan mladší Kanický. Z roku 1663 se dochoval stručný popis renesanční tvrže kanické. Ještě za panování příslušníků rodu Kanických byla tvrz ve 2. polovině 17. stol. přestavěna na barokní čtyřdílný jednopatrový zámek se čtvercovým dvorem. V 18. stol. se Kanice přechodně ocitly ve vlastnictví rodiny Černínů z Chudenic. Kolem roku 1870 byl zámecký objekt zmodernizován. Do konce druhé světové války se zde vystřídalo ještě několik majitelů. Posledním byl baron Rudolf Perger, jehož vlastnictví kanického velkostatku ukončil poválečný odsun. V roce 1945 zde měl sídlo červený kříž (liga proti TBC). Od roku 1950 do roku 1986 byla zámecká budova majetkem krajského národního výboru a byla v něm zřízena zvláštní škola internátní. Po roce 1986 byl objekt předán vojákům. Během doby, kdy byl zámek majetkem vojska, byl zdevastován. Do roku 2014 měl zámek několik dalších majitelů, zámek však dále chátral. V roce 2014 získali v dražbě objekt noví majitelé, kterým se daří zámek postupně opravovat.



Hodnocení

Obec je vesnickou památkovou zónou s převládající tradiční zástavbou. Dominantou je rekonstruovaný zámek, v jehož okolí se nachází obecní úřad, prodejna a kulturní dům, zatímco ostatní veřejná vybavenost je rozptýlená po celé obci. Hlavní dopravní tah tvoří silnice II. třídy Domažlice–Koloveč, která zajišťuje dobré spojení, avšak její provoz může negativně ovlivňovat obyvatele bydlící u této komunikace. Počet obyvatel roste, obec má mladou populaci a nízkou hustotu zalidnění, typickou pro venkovské oblasti.

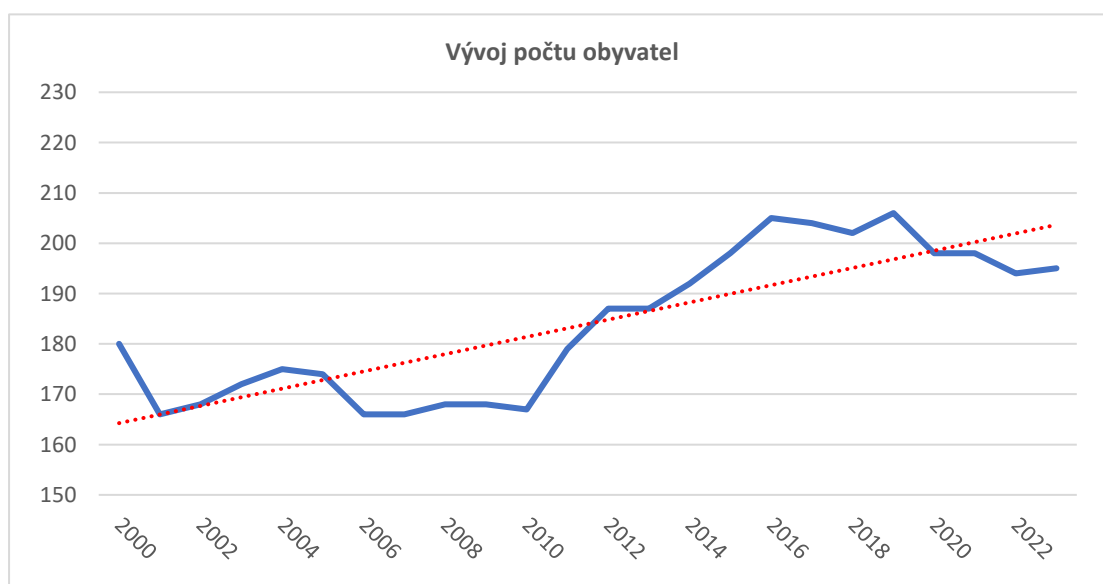
4. Sociodemografické podmínky a bydlení

Hodnocení

Vývoj počtu obyvatel

stoupající

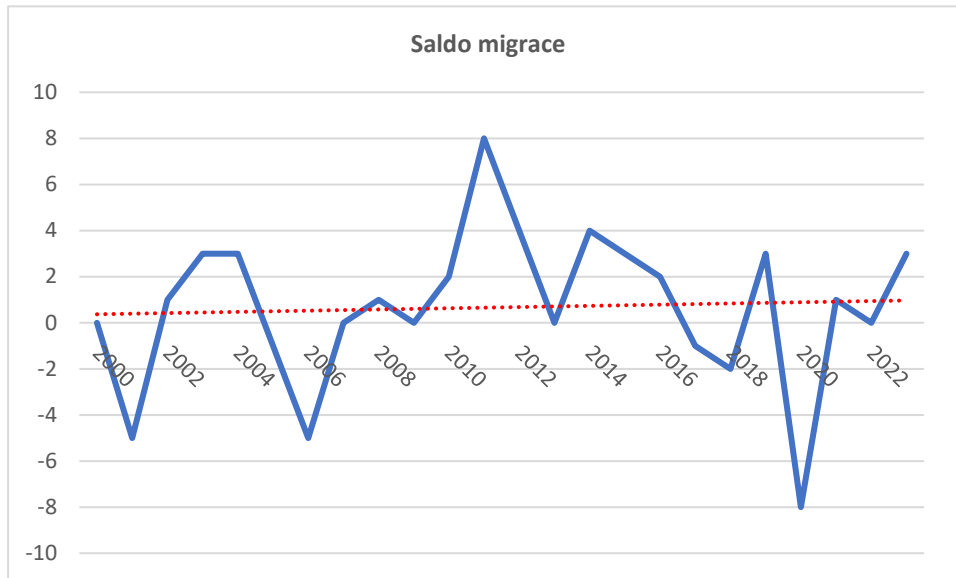
+



Saldo migrace

vyrovnaný

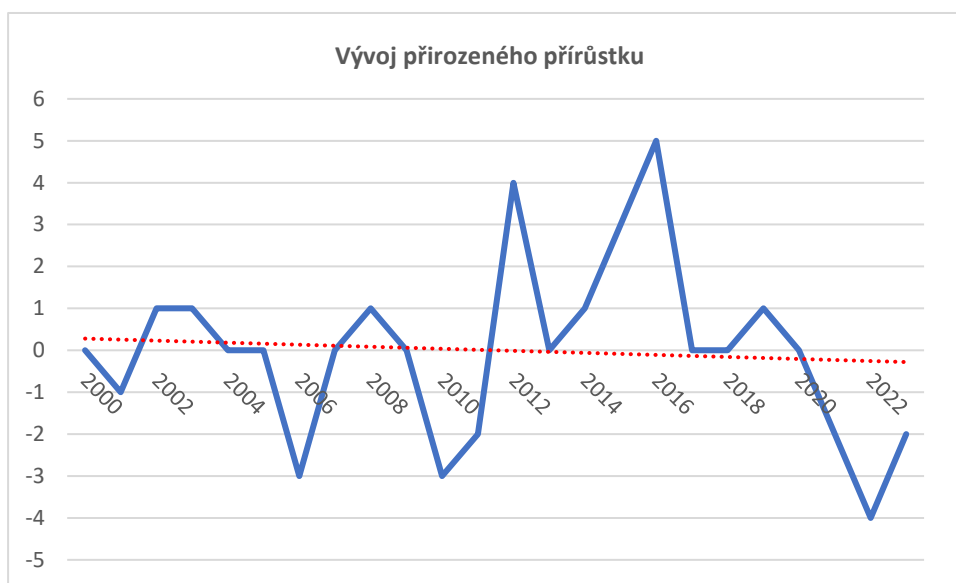
0



Vývoj přirozeného přírůstku

vyrovnaný

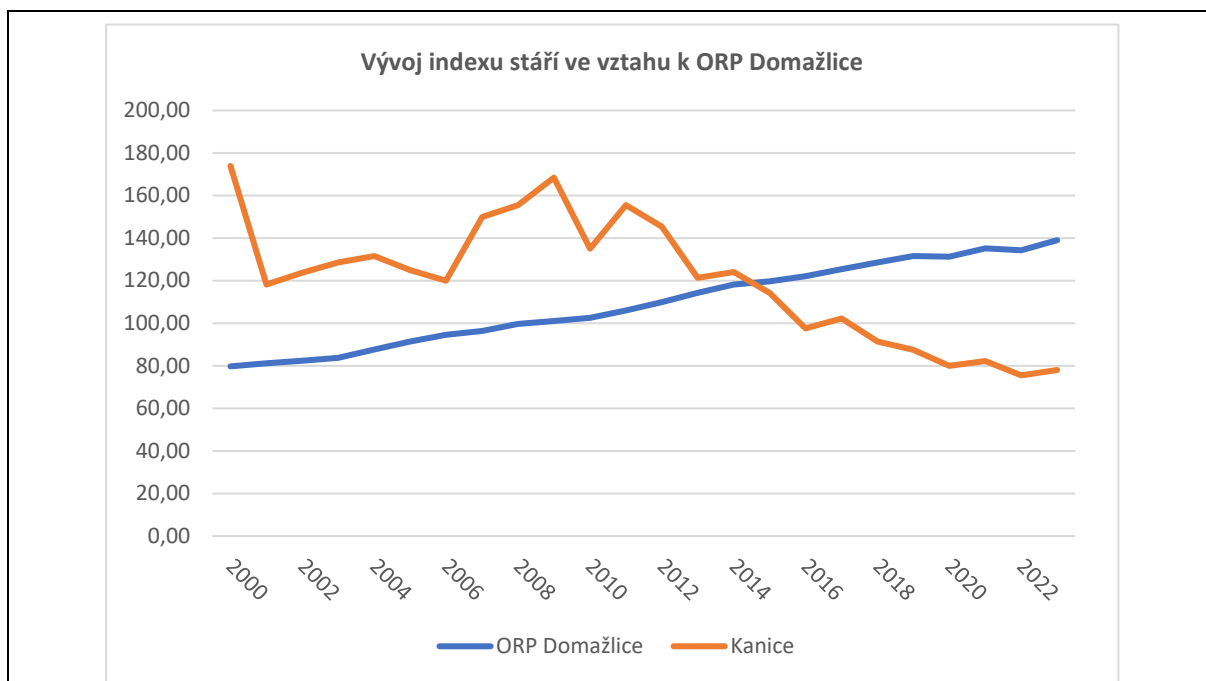
0



Vývoj indexu stáří ve vztahu k ORP
Domažlice

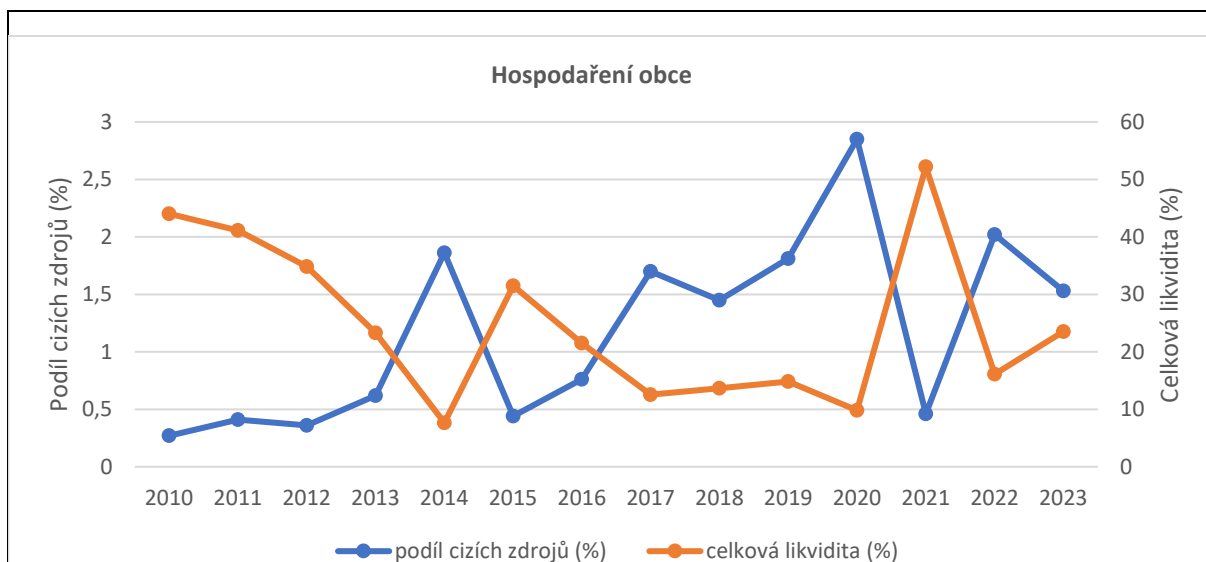
Hodnoty se od roku 2015 pohybují pod
hodnotami za ORD Domažlice.

+



<i>Připravované plochy k bydlení v ÚP</i>	obec nemá územní plán	0
<i>Vývoj počtu dokončených bytů</i>	stoupající (tj. za posledních 10 let se v obci vystavělo 4 domy)	+
5. Příroda a krajina		Hodnocení
<i>Koeficient ekologické stability</i>	činí 0,84 (území intenzivně využívané)	-
<i>Přítomnost chráněných území</i>	na území obce se nachází evropsky významná lokalita - Netřeb, přírodní rezervace Netřeb a navržený přírodní park Branžovský hvozd	+
<i>Prvky rozptýlené a doprovodné zeleně v krajině (RDZ)</i>	Obec leží v oblasti s intenzivní zemědělskou výrobou. Na území obce jsou spíše fragmenty doprovodné zeleně jak podél cest tak podél vodotečí. Meze a remízy v území téměř chybí.	-
6. Vodní režim		Hodnocení
<i>Zranitelná oblast vodního režimu</i>	obec leží ve zranitelné oblasti povrchových vod	-
<i>Ochranné pásmo vodních zdrojů</i>	není limitující pro rozvoj obce	0
<i>Záplavové území</i>	není stanoveno	0
<i>Odvodněné území niv</i>	většina niv v území není odvodněna, odvodněné nivy jsou částečně přeměněny na orné plochy	0
7. Horninové prostředí		Hodnocení
<i>Zdroje nerostných surovin</i>	na území obce se nenachází žádné zdroje nerostných surovin	0
<i>Ohrožení těžbou</i>	obec není ohrožena těžbou	0
<i>Výskyt poddolovaných území</i>	na území obce se nevyskytují poddolovaná území	0
8. Kvalita životního prostředí		Hodnocení

<i>Hodnoty radonového rizika</i>	obec neleží v území s vysokým radonovým rizikem	-																																																						
<i>Zdroje znečištění</i>	v obci nejsou významné zdroje znečištění	+																																																						
<i>Stoupající doprava</i>	intenzita dopravy se od roku 2016 zvýšila	-																																																						
9. Zemědělský půdní fond a pozemky určené k plnění funkce lesa		Hodnocení																																																						
<i>Třída ochrany dle BPEJ</i>	převažují půdy vyšší třídy ochrany ZPF	+																																																						
<i>Odvodněné pozemky</i>	odvodněné jsou převážně půdy vyšších třídy ochrany ZPF	+																																																						
<i>Ohrožení větrnou erozí</i>	na území se nevyskytuje	0																																																						
<i>Ohrožení vodní erozí</i>	na území se vyskytují zemědělské půdní bloky extrémně ohrožené vodní erozí	-																																																						
<i>Lesy hospodářské, ochranné a zvláštního určení</i>	31,9 % území obce zaujímají lesy	+																																																						
<i>Ohrožení kůrovcem</i>	lesy jsou výrazně ohroženy kůrovcem	-																																																						
10. Občanská vybavenost včetně její dostupnosti a veřejná prostranství		Hodnocení																																																						
<i>Občanská vybavenost</i>	V obci se nachází obchod s potravinami, kulturní dům, dětské a fotbalové hřiště. V obci působí spolek hasičů a sokolové.	+																																																						
<i>Vhodné prostory pro konání veřejných akcí</i>	obec má dostatek vhodných prostor	+																																																						
11. Dopravní infrastruktura včetně její dostupnosti		Hodnocení																																																						
<i>Dopravní dostupnost</i>	Obec nemá železniční spojení, obcí prochází silnice II. třídy. Z pohledu hospodářského prostředí je toto na hranici obslužitelnosti území. Z pohledu sociálního prostředí je toto dostačující.	0/+																																																						
12. Technická infrastruktura včetně její dostupnosti		Hodnocení																																																						
<i>Technická infrastruktura</i>	Obec má vyhovující stav kanalizace a veřejného osvětlení. Vodovod se v obci nenachází. Obec není plynofikována.	0																																																						
13. Ekonomické a hospodářské podmínky		Hodnocení																																																						
<i>Vývoj nezaměstnanosti</i>	hodnoty se prolínají s hodnotami ORP Domažlice	0																																																						
<table border="1"> <caption>Vývoj nezaměstnanosti</caption> <thead> <tr> <th>Rok</th> <th>Kanice (%)</th> <th>ORP Domažlice (%)</th> </tr> </thead> <tbody> <tr><td>2005</td><td>4,5</td><td>4,5</td></tr> <tr><td>2006</td><td>6,5</td><td>3,5</td></tr> <tr><td>2007</td><td>2,5</td><td>3,0</td></tr> <tr><td>2008</td><td>7,5</td><td>4,0</td></tr> <tr><td>2009</td><td>7,5</td><td>7,0</td></tr> <tr><td>2010</td><td>5,0</td><td>7,0</td></tr> <tr><td>2011</td><td>4,5</td><td>6,0</td></tr> <tr><td>2014</td><td>7,0</td><td>5,5</td></tr> <tr><td>2015</td><td>4,5</td><td>5,5</td></tr> <tr><td>2016</td><td>5,5</td><td>4,0</td></tr> <tr><td>2017</td><td>4,0</td><td>2,0</td></tr> <tr><td>2018</td><td>3,5</td><td>2,0</td></tr> <tr><td>2019</td><td>1,0</td><td>2,0</td></tr> <tr><td>2020</td><td>7,0</td><td>3,5</td></tr> <tr><td>2021</td><td>0,5</td><td>3,0</td></tr> <tr><td>2022</td><td>1,0</td><td>2,5</td></tr> <tr><td>2023</td><td>1,0</td><td>2,5</td></tr> </tbody> </table>			Rok	Kanice (%)	ORP Domažlice (%)	2005	4,5	4,5	2006	6,5	3,5	2007	2,5	3,0	2008	7,5	4,0	2009	7,5	7,0	2010	5,0	7,0	2011	4,5	6,0	2014	7,0	5,5	2015	4,5	5,5	2016	5,5	4,0	2017	4,0	2,0	2018	3,5	2,0	2019	1,0	2,0	2020	7,0	3,5	2021	0,5	3,0	2022	1,0	2,5	2023	1,0	2,5
Rok	Kanice (%)	ORP Domažlice (%)																																																						
2005	4,5	4,5																																																						
2006	6,5	3,5																																																						
2007	2,5	3,0																																																						
2008	7,5	4,0																																																						
2009	7,5	7,0																																																						
2010	5,0	7,0																																																						
2011	4,5	6,0																																																						
2014	7,0	5,5																																																						
2015	4,5	5,5																																																						
2016	5,5	4,0																																																						
2017	4,0	2,0																																																						
2018	3,5	2,0																																																						
2019	1,0	2,0																																																						
2020	7,0	3,5																																																						
2021	0,5	3,0																																																						
2022	1,0	2,5																																																						
2023	1,0	2,5																																																						
<i>Hospodaření obce</i>	celková likvidita je 2,98 %, podíl cizích zdrojů k celkovým aktivům je 3,91 %	+																																																						



<i>Dostupnost ploch pro podnikání</i>	vzhledem k velikosti a charakteru obce není potřeba plochy pro podnikání vymezovat	0
<i>Daňová výtěžnost</i>	činí 19,7 (průměr za ORP Domažlice činí 20,6)	0
14. Rekreační a cestovní ruch		Hodnocení
<i>Turistické cíle</i>	na území obce se nachází zřícenina hradu Netřeb	+
<i>Veřejné koupaliště</i>	v obci je koupaliště	+
<i>Cyklotrasa, cyklostezka, naučná stezka</i>	Obcí prochází turistické trasy a cyklostezka. Obec má částečně zpřístupněné okolí zpevněnými cestami.	+
<i>Ubytovací zařízení</i>	v obci není možnost ubytování	-
15. Bezpečnost a ochrana obyvatel		Hodnocení
<i>Povodňové riziko</i>	obec není ohrožena povodněmi	0
<i>Zdroje znečištění</i>	v obci není významný zdroj znečištění	+
<i>Stoupající doprava</i>	intenzita dopravy se od roku 2016 zvýšila	-

ROZBOR UDRŽITELNÉHO ROZVOJE ÚZEMÍ	
ZJIŠTĚNÍ A VYHODNOCENÍ POZITIV A NEGATIV	
POZITIVA (+)	NEGATIVA (-)
HOSPODÁŘSKÉ PROSTŘEDÍ	
1. ŠIRŠÍ ÚZEMNÍ VZTAHY	
+ dobrá dostupnost města Plzně a Prahy silniční dopravou	- dostupnost hraničního přechodu
2. PROSTOROVÉ A FUNKČNÍ USPOŘÁDÁNÍ ÚZEMÍ	
3. STRUKTURA OSÍDLENÍ	
11. DOPRAVNÍ INFRASTRUKTURA VČETNĚ JEJÍ DOSTUPNOSTI	

12. TECHNICKÁ INFRASTRUKTURA VČETNĚ JEJÍ DOSTUPNOSTI	
13. EKONOMICKÉ A HOSPODÁŘSKÉ PODMÍNKY	
+ hospodaření obce	
SOUHRŇNOST SPOLEČENSTVÍ OBYVATEL ÚZEMÍ (SOCIÁLNÍ PROSTŘEDÍ)	
2. PROSTOROVÉ A FUNKČNÍ USPOŘÁDÁNÍ ÚZEMÍ	
3. STRUKTURA OSÍDLENÍ	
4. SOCIODEMOGRAFICKÉ PODMÍNKY A BYDLENÍ	
+ stoupající vývoj počtu obyvatel	
+ hodnoty indexu stáří jsou pod průměrem ORP Domažlice	
+ stoupající vývoj v počtu dokončených bytů	
10. OBČANSKÁ VYBAVENOST VČETNĚ JEJÍ DOSTUPNOSTI	
+ dobrá občanská vybavenost	
+ obec má vhodné prostory pro konání veřejných akcí	
11. DOPRAVNÍ INFRASTRUKTURA VČETNĚ JEJÍ DOSTUPNOSTI	
+ dobrá dopravní dostupnost	
12. TECHNICKÁ INFRASTRUKTURA VČETNĚ JEJÍ DOSTUPNOSTI	
14. REKREACE A CESTOVNÍ RUCH	
+ nabídka turistických cílů	- v obci není ubytovací zařízení
+ veřejné koupaliště	
+ obec je napojena turistické i cyklistické trasy	
15. BEZPEČNOST A OCHRANA OBYVATEL	
+ v obci není významný zdroj znečištění	- zvyšující se intenzita dopravy
ŽIVOTNÍ PROSTŘEDÍ	
5. PŘÍRODA A KRAJINA	
+ přítomnost chráněných území	- koeficient ekologické stability
	- nedostatek rozptýlené a doprovodné zeleně v krajině
6. VODNÍ REŽIM	
	- obec leží ve zranitelné oblasti povrchových vod
7. HORNINOVÉ PROSTŘEDÍ	
8. KVALITA ŽIVOTNÍHO PROSTŘEDÍ	
+ v obci nejsou významné zdroje znečištění	- obec neleží v území s vysokým radonovým rizikem
	- zvyšující se intenzita dopravy
9. ZEMĚDĚLSKÝ PŮDNÍ FOND A POZEMKY URČENÉ K PLNĚNÍ FUNKCE LESA	
+ převažují půdy vyšší třídy ochrany ZPF	- výskyt kůrovcové kalamity
+ odvodněné jsou převážně půdy vyšších tříd ochrany ZPF	- výskyt vodní eroze
+ 31,9 % území obce zaujímají lesy	
VYHODNOCENÍ VYVÁŽENOSTI ÚZEMNÍCH PODMÍNEK A JEDNOTLIVÝCH OBLASTÍ MEZI SEBOU	

HOSPODÁŘSKÝ	SOCIÁLNÍ	ŽIVOTNÍ
1 +	8 +	2 -
<p>Obec Kanice má silnou oblast sociální a vyrovnané oblasti hospodářské a životního prostředí. Ve svém rozvoji se obec zaměří na posílení veřejné infrastruktury a na posílení stabilních krajinných prvků - meze, remízy apod.</p> <p>Doporučení pro další rozvoj obce je pořízení územního plánu. Obec má potenciál růstu jako klidné venkovské sídlo s kvalitním bydlením a tradičním venkovským charakterem.</p>		

HLAVNÍ POŽADAVKY NA ZMĚNY V ÚZEMÍ

Požadavky vyplývající ze ZÚR Plzeňského kraje ve znění Aktualizace č. 1, 2, 3 a 4

- SON8 Specifická oblast Kolovečsko – **zpracovat do nového ÚP**
- Krajina KR11 – Stříbrská pahorkatina a KR07 – Švihovská vrchovina - **zpracovat do nového ÚP**
- do nového ÚP zpracovat ostatní jevy zobrazené v koordinačním výkresu ZÚR PK (např. návrh přírodního parku Branžovský hvozd, vesnická památková zóna apod.)
- požadavky vyplývající z SOB10 a SOB11 vymezených v PÚR ČR – **zpracovat**

Požadavky/úkoly/problémy k řešení v ÚPD

Obec má vyvážené podmínky pro udržitelný rozvoj území.

Zpracovatel územního plánu provede vyhodnocení definovaných hodnot a poté stanoví jejich ochranu.

U architektonických a urbanistických hodnot zpracovatel stanoví takové regulativy, které povedou k posílení nebo zachování uvedených hodnot obce. S ohledem na problematiku umístování mobilních domů jako staveb hlavních i jako staveb doplňkových ke stávajícímu bydlení (výměnky), zpracovatel stanoví podmínky (výška objektů, charakter, objem – proporcionalita mobilních domů vůči okolní zástavbě), za kterých lze mobilní domy v území umísťovat a případně v jakých funkčních plochách budou přípustné či naopak vyloučeny.

V rámci ochrany veřejných prostranství bude prověřena možnost stanovení vhodného charakteru oplocení směrem do veřejného prostoru (např. formou stanovení průhlednosti či vyloučením staveb plného/prefabrikovaného oplocení ve vymezených lokalitách či ve všech plochách, výška atp.).

V lokalitách s možností výstavby více rodinných domů, zpracovatel prověří možnost stanovení etapizace, jako podmínky pro rozhodování v území. Etapizace bude spočívat ve vybudování dopravní a technické infrastruktury s odpovídajícím veřejným prostranstvím a až následnou výstavbou rodinných domů. Etapizace může rovněž stanovit k zastavitelným plochám pořadí (prioritu), v jakém se začnou využívat.

Přírodní hodnoty zpracovatel vymeze zejména jako plochy přírodní, nezastavitelné, s výjimkou veřejně prospěšných staveb dopravní a technické infrastruktury. V případě, že budou přírodní hodnoty zahrnuty do zastavitelných ploch, provede zpracovatel územního plánu náležité odůvodnění a navrhne kompenzační opatření, které eliminuje znehodnocení či poškození konkrétní přírodní hodnoty.

Obec Kanice je obcí obsluhovanou, která je na základní vybavenosti (např. zdravotnictví, školství, sociální služby, zaměstnání) závislá na Domažlicích.

Zpracovatel bude obec rozvíjet jako venkovské sídlo se zachováním tradičních hodnot a venkovské architektury se zaměřením především přírodní hodnoty, přírodní zdroje a na rekreaci. Výroba řešena především formou řemeslnické výroby, drobných služeb a živností s max. několika zaměstnanci. Typ bydlení především venkovského charakteru tzn. s převládajícím podílem zahrad a možností chovatelských a pěstitelských činností.

Zpracovatel územního plánu má za úkol dále:

A) Z HLEDISKA URBANISTICKÉ KONCEPCE

- při návrhu nových rozvojových ploch upřednostňovat volné plochy v zastavěném území a plochy s III. a nižší třídou ochrany ZPF,

Ochrana nejcennějších zemědělských půd před trvalým znehodnocením vlivem zástavby.

- vymezovat nové plochy výroby a podnikatelských aktivit v území při minimálních negativních dopadech na životní prostředí a soudržnosti obyvatel území,

Nové plochy výroby musí respektovat stávající charakter území a především svými nároky nezhoršit stávající stav v území, event. je možno v rámci nových ploch výroby a podnikatelských aktivit navrhnout kompenzační opatření.

- je nutné respektovat zásady ochrany urbanistických, architektonických a historických hodnot území, prostorové uspořádání krajiny a sídel, chránit historický půdorys sídel,

Rázovitost a identifikace historického vývoje obce zvyšuje atraktivitu a hodnotu obce - zejména se zpracovatel podrobněji zaměří na vymezený urbanisticky významný kompoziční prostor; u novostaveb či rekonstrukcí v historických partiích obcí je nutno respektovat typ okolní zástavby - např. orientaci štítu, podlažnost, typ střechy, vjezdy k objektům apod.

- prověřit vhodnost pozemků pro bydlení v RD z pohledu urbanistického (velikost a expozice parcel, umístění objektů bydlení atd.), hygieny bydlení a životního prostředí,

Novostavby nesmí snižovat úroveň a možnosti bydlení u okolních stávajících objektů např. velikost nových stavebních parcel musí respektovat stávající charakter a stav bydlení.

- stanovení regulativů pro hodnotné objekty v rámci vesnické památkové zóny

Současné plošné omezení rozvoj v obci spíše blokuje. Vybrat hodnotné objekty a k nim konkrétní regulativy, které nebudou plošně aplikovány.

B) Z HLEDISKA KONCEPCE VEŘEJNÉ INFRASTRUKUTURY

- do územních plánů obcí je nutné zpracovat záměry stanovené platným Plánem rozvoje vodovodů a kanalizací Plzeňského kraje, event. prověřit aktuálnost údajů,

Nutnost vést strategické rozvojové dokumenty jednotně. Záměry obce neodpovídají Plánu rozvoje a vodovodů. Zpracovatel zajistí soulad územně plánovací dokumentace a Plánu rozvoje vodovodů a kanalizací.

- prověřit možnost plynofikace obce,

Na základě potřeby obyvatel prověřit potřebu plynofikace a případně navrhnout koncepci zásobování plynem

- prověřit možnost realizace naučné stezky na Netřeb ve spolupráci se sousedními obcemi,

V rámci podpory cestovního ruchu prověřit možnost realizace naučné stezky vč. případného zázemí (parkoviště apod.).

- prověřit a navrhnout koncepci zásobování vodou

Nedostatečné zásobování pitnou vodou, je třeba stanovit koncepci a podmínky pro zásobování.

- rozsah veřejných prostranství bude v územním plánu stabilizován min. ve stávajícím rozsahu

Ochrana a rozvoj veřejných prostranství v obci.

C) Z HLEDISKA USPOŘÁDÁNÍ KRAJINY

- vymezit místa krajinného rázu a zajistit ochranu cenným partiím krajiny;

V územním plánu je nutné zabezpečit ochranu krajinných typů, jejichž typové charakteristiky jsou součástí ochrany krajinného rázu a které dokládají vývojovou stopu v území.

- zajistit, aby plánovanou výstavbou při zvýšených průtocích nevznikaly v území bariéry zhoršující odtok vody z řešeného území,

Především v urbanizovaných územích nesmí vlivem staveb docházet k dalšímu zvyšování hranice záplavového území.

- stabilizovat a ochránit funkční nivy, v nivách omezit výstavbu, prověřit možnosti revitalizace vodních toků v nivách a zpomalit odtok povrchových vod z území; zorněné nivy v bezprostředním okolí vodotečí navrátit do ploch trvalých travních porostů nebo vymezit dostatečně široké pásy trvalých travních porostů, které budou určeny pro rozliv vod při zvýšených průtocích,

Zvyšování a podpora retenčních schopností krajiny.

- zpřesnit průběh regionálního ÚSES vymezeného v ZÚR. Dále prověřit, popř. upravit a zapracovat lokální systém ekologické stability z Generelu či jiného podkladu ÚSES ve vztahu k nové metodice vymezení ÚSES

Zajištění prostupnosti krajiny pro volně žijící živočichy a stabilizace ekologické funkce krajiny. Úkolem projektanta je mj. dovymezení případných chybějících prvků ÚSES a zajistit návaznost systému na okolní obce.

- prověřit odvodněné plochy v hydrických řadách ÚSES a popř. navrhnou asanaci vytipovaných lokalit

Primární funkcí ÚSES je vytvoření sítě stabilních území příznivě ovlivňující okolní méně stabilní území, zachovat či znovuobnovit genofond krajiny, stabilizace a podpora biodiverzity. Opatření podpoří zadržení vody v krajině, což je mj. i opatřením ze strategie ČR v přípravě na změnu klimatu.

- u vytipovaných zemědělských (zejména orných) půd s nízkou třídou ochrany (IV. a V. třídy ochrany ZPF) prověřit možnost i jiného krajinnotvorného využití,

Na orných plochách v nízkobonitních třídách by mělo být umožněno i jiné např. krajinnotvorného využití bez nutnosti změny územního plánu (např. zalesnění, zatravnění či realizace vodních ploch).

- prověřit vytipované rizikové horizonty, na kterých vzniká riziko eroze a které je vhodné doplnit zelení

Na zorněných horizontech dochází k větrné a vodní erozi. Zalesněné horizonty rovněž dotvářejí místa krajinného rázu a zvyšují hodnotu daného místa. Zpravidla jsou tyto plochy v IV. a V. třídách ochrany ZPF, tzn. na půdách, které jsou pro zemědělské využití postradatelné, nízkoprodukční, mělké a skeletovité. Zpracovatel rizikové lokality prověří a po vyhodnocení navrhne opatření.

- prověřit údolnice - vznik přechodných vodních toků v důsledku zvýšené srážkové činnosti na orných plochách

Rizikové údolnice jsou vytipované přirozené sběrače spádnic. V těchto údolnicích vlivem zvýšené srážkové činnosti dochází k vytvoření přechodných vodních toků, na kterých dochází zejména na orných plochách k velmi vysoké erozní aktivitě. Zpracovatel v terénu prověří rizikovost údolnice a navrhne řešení - např. zatravněním, průlehem či jiným protipovodňovým či protierozním opatřením.

- prověřit vytipované orné plochy, na kterých se vyskytuje anebo je vysoké riziko vzniku vodní eroze

Na území obce jsou lokality, na kterých se vyskytuje anebo je již prokázána vodní eroze. Rizikové plochy zpracovatel prověří a navrhne především přírodě blízká protierozní opatření jako veřejně prospěšná opatření.

- budou zapracovány plány společných zařízení z komplexních pozemkových úprav

prověřit, které záměry z plánů společných zařízení lze převzít jako veřejně prospěšné stavby a opatření a které budou stabilizovány jako realizované

- bude prověřena potřeba ochrany hlavních odvodňovacích zařízení a odvodňovacích kanálů a na základě vyhodnocení zpracovatele územního plánu bude ve veřejném zájmu navrženo jejich zrušení – revitalizace

Řada odvodňovacích kanálů a zařízení zbytečně odvádí vodu z krajiny, čímž dochází k prohlubování nedostatku vody v krajině. Zpracovatel ve veřejném zájmu vyhodnotí potřebu těchto zařízení a navrhne jejich zrušení či revitalizaci. Požadavek navazuje na Koncepti na ochranu před následky sucha pro území České republiky.

PROBLÉMY, KTERÉ NELZE ŘEŠIT V ÚPD

- nedostatečné pokrytí obce chodníky (dřívější dotazníkové šetření)
- stav veřejného osvětlení (dřívější dotazníkové šetření)