

CHODSKÁ LHOTA



ZÁKLADNÍ ÚDAJE O OBCI

statut	obec
působnost	obec I.
stavební úřad	Kdyně
katastrální území	Chodská Lhota
počet částí	1
rozloha v ha	1027,06
počet obyvatel k 31.12.2023	409
zařazení dle závislosti	obec závislá na vybavenosti okolních obcí
stav ÚPD	Územní plán Chodská Lhota ve znění změny č. 1 (2021)
další podklady pro rozhodování v území	Územní studie – „k Mutěninu“
další strategické dokumenty	Strategický plán rozvoje obce - ANO Pasport místních komunikací - NE Komplexní pozemková úprava – ANO Revize katastru – ANO

ZÁKLADNÍ CHARAKTERISTIKA OBCE

<https://www.chodskalhota.cz/>

Obec Chodská Lhota se nachází 16 km jihovýchodně od Domažlic a 6 km od Kdyně. Leží v nadmořské výšce 500 m n. m. K obci Chodská Lhota náleží osada Štefle, část Výrova a osada Blahníky. Při silnici směrem k Loučimi stojí na potoce Andělice Petrákův mlýn, a dále při silnici na Pocinovice stojí na tomtéž potoce Maškova pila. Okolí je velmi členité.

Ves leží ve svažitém terénu. První zmínka pochází k roku 1325. Po vnějším obvodu vsi s rozlehlou návsi je dochováno několik stodol s rámovými konstrukcemi a bedněnými stěnami. Na návsi stojí kaple sv. Václava.

Obec Chodská Lhota je obcí obsluhovanou, která je na základní vybavenosti (např. zdravotnictví, školství, sociální služby, zaměstnání) závislá na Domažlicích a Kdyni.

PODKLADY PRO ROZBOR UDRŽITELNÉHO ROZVOJE ÚZEMÍ

HODNOTY NA ÚZEMÍ OBCE

Architektonické a urbanistické hodnoty

Za kulturní hodnoty se považují památkově chráněné objekty a území ve smyslu zákona č. 20/187 o státní památkové péči a dále:

- drobné sakrální stavby - především kapličky, pamětní kříže, památník padlým ve světové válce
- historické jádro obce s kaplí sv. Václava jako urbanisticky významný kompoziční prostor

Přírodní hodnoty

Za přírodní hodnoty se považují zvláště chráněná území ve smyslu § 14 zákona č. 114/92 o ochraně přírody a krajiny a dále:

- krajina zalesněných kup a kuželů - vrchy Javorovice, Pod Javorovicí, Dobrá hora, Chlumek, Ostrý vrch, Křížový vrch a Malá křížová
- půdy I. a II. třídy ochrany zemědělského půdního fondu
- funkční prvky územního systému ekologické stability
- zachovalé nivy v okolí vodních toků
- mokřady a prameniště
- krajinářsky významné kompoziční prvky - aleje, remízy, solitérní stromy, meze - nutno zpřesnit v územně plánovací dokumentaci
- prognózní zdroj nerostných surovin - Dobrá hora

Cenné biotopy sledované v rámci mapování biotopů soustavy Natura. Jedná se o plochy mimo lesní porosty, mimo vymezené plochy zvláště chráněných území a mimo I. a II. zóny CHKO Český les. Biotopy musí splňovat jedno kritérium reprezentativnosti A, B nebo kritérium zachovalosti A, B. Pro vymezení samostatné plochy v územním plánu je doporučeno vymezovat plochy od velikosti cca 500 m². Plochy budou upřesněny do zadání územního plánu.

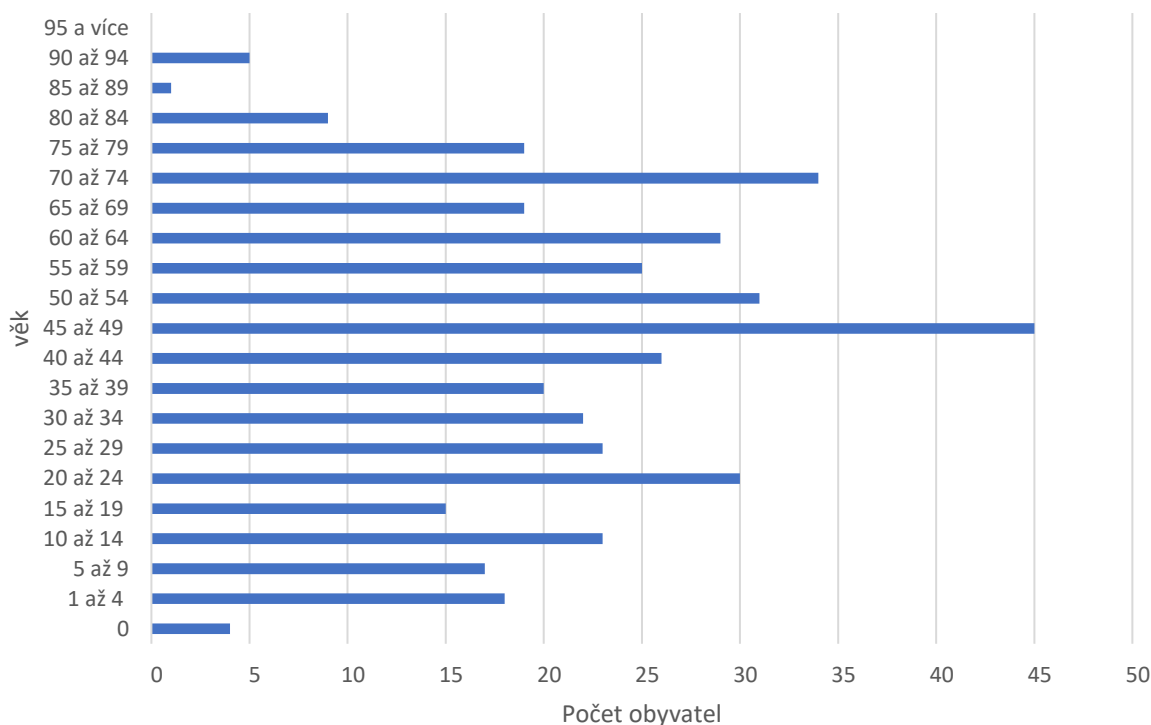
- K3 (70), X12 (30)
- T1.1 (100)
- T1.1 (90), T4.2 (10)
- T1.1 (70), T1.4 (30)
- T1.4 (70), T1.1 (30)
- T1.5 (50), T1.6 (50)
- M1.1 (100)
- K3 (100)
- L2.2A (100)

ZJIŠTĚNÍ A VYHODNOCENÍ STAVU A VÝVOJE ÚZEMÍ, JEHO HODNOT A LIMITY VYUŽITÍ ÚZEMÍ

1. Širší územní vazby			Hodnocení
<i>Na území ORP Domažlice</i>	Dostupnost hraničního přechodu	Všeruby (15 km)	0
<i>Mimo území ORP Domažlice</i>	Dostupnost krajského města Plzně a hlavního města Prahy		+
	Silniční dopravou	Plzeň – 60 km za 0:55 hod Praha – 148 km za 1:52 hod	
	Autobusovou dopravou	Plzeň – 2 přestupy Praha – 3 přestupy	-
	Železniční dopravou	Plzeň – 1 přestup Praha – 1 přestup	0
2. Prostorové a funkční uspořádání území			Hodnocení
3. struktura osídlení			Hodnocení
<i>Obce obsluhované, obsluhující, svébytné</i>	Obec Chodská Lhota je obcí obsluhovanou, která je na základní vybavenosti (např. zdravotnictví, školství, sociální služby, zaměstnání) závislá na Domažlicích a Kdyni.		ukazatel není hodnocen
<i>Obce ležící ve funkčně urbanizovaných územích (obce (FUA)</i>	Obec leží v dosahu místního pracovištního systému (Domažlic) a jsou zahrnuty do místního pracovištního systému, tzn. obyvatelé spádují z hlediska dojížděky za prací do Domažlic. Dopravní spojení veřejnou dopravou je náročnější, ovšem je přímé vlakové spojení.		0
PROSTOROVÉ USPOŘÁDÁNÍ ÚZEMÍ:			
<i>Charakteristika zástavby</i>	V územním plánu převládají plochy bydlení v rodinných domech - venkovské s výškovou regulací 1,5 NP, což odpovídá stávající zástavbě. V sídle Chodská Lhota se nachází bytové (2,5 - 3,5 NP) i řadové domy. Historická zástavba se soustřeďuje kolem návsi štitovou orientací domů venkovského charakteru. Ostatní zástavba je již různorodá. Dominantou obce je kostel sv. Václava na návsi.		
<i>Hustota zástavby</i>	Hustota zástavby je v uceleném sídle Chodská Lhota a Na Šteflích optimální. U objektů je dostatek prostoru pro zahrady a soukromou zeleň. V jihozápadní, jižní a východní části se nachází rozptýlená zástavba formou jednotlivých usedlostí, např. U Horníků, U Motlíků, Šteflův Dvůr, Výrov atd.		
<i>Veřejné prostory včetně jejich dostupnosti</i>	Veřejné prostranství v podobě návsi je dostatečně rozsáhlé a není zde problém s parkováním. Boční ulice jsou většinou úzké a slepé, ale nepředpokládá se zde další zástavba. V nové obytné zóně v jihozápadní části sídla Chodská Lhota, tj. v nové obytné zóně jsou ulice dostatečně široké.		
<i>Funkční uspořádání sídla:</i>	Obytné zóny	Obytná funkce převládá nad ostatními funkcemi. Jako ucelená zástavba v sídle Chodská Lhota a částečně v sídle Štefle, ostatní zástavba je rozptýlena formou samostatných usedlostí.	
	Veřejná vybavenost	Veřejná vybavenost se soustřeďuje v sídle Chodská Lhota a to především na návsi nebo kolem ní (MŠ, OÚ, obchod s potravinami, hasičská zbrojnice, kostel, sokolovna apod.). Hostinec se nachází při hlavním tahu obcí a fotbalové hřiště na východním okraji obce.	

	Výrobní a průmyslové zóny	Ve východní části sídla Chodská Lhota se nachází zemědělský areál. Další zemědělský areál se nachází na Šteflích a v části Maškův Mlýn a U Blahníků.
	Rekreační zóny	V obci se nenachází rekreační zóna. V obci je dostatek veřejných zelených ploch, které poskytují prostor pro odpočinek a každodenní krátkodobou rekreaci. Obcí prochází cyklotrasa a turistická trasa, které lze využít ke krátkodobé rekreaci.
STRUKTURA OSÍDLENÍ:		
<i>Hustota osídlení</i>		39,83 obyv./km ² – nízká hustota – venkovská oblast
<i>Sociálně-ekonomická struktura</i>		V obci je minimum pracovních příležitostí. Převládá terciální sektor (obchod a služby). Do obce přijíždí 45 lidí za zaměstnáním. Nejvíce obyvatel dojíždí za zaměstnáním do Kdyně, následují města Klatovy a Domažlice.
<i>Kvalita prostředí obce</i>		V obci se nachází dostatek zeleně především ve střední části, tj. rozsáhlé návsi. Obec nabízí dostatečnou základní občanskou vybavenost. Obcí neprochází frekventovaná komunikace.
<i>Demografická struktura</i>		Počet obyvatel stoupá, saldo migrace a vývoj přirozeného přírůstku klesá. Index stáří je od roku 2015 nad průměrem ORP Domažlice. Nejvíce obyvatel je zastoupeno ve věkové skupině 45 – 49 let. Průměrný věk obyvatel je 43,667.

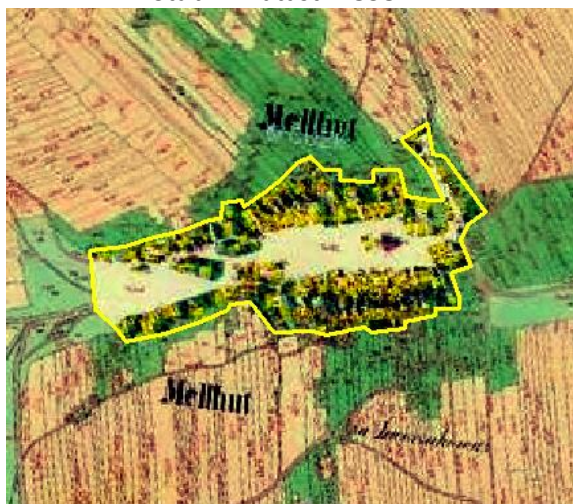
Struktura obyvatel



Historické a kulturní souvislosti	Chodská Lhota patří mezi jedenáct nejstarších chodských vsí, které jsou uvedeny v listině krále Jana Lucemburského z 16. března 1325. Název Lhota vznikl pravděpodobně od slova lhůta, což znamenalo, že dotyčná ves byla po smlouvenou dobu (lhůtu) osvobozena od placení všech daní a poplatků. Všechny chodské vsi byly nejdříve příslušny k rýzmburskému panství. Na začátku 17. století se dostaly do zástavy, a ke konci tohoto století připadly do dědičného práva pánů Lamingerů z Alberneuthu. Ves
-----------------------------------	---

Lhota byla zapojena do známého povstání, které bylo potlačeno v roce 1693. V roce 1654 spadá Lhota pod panství Kout - Trhanov v majetku Stadionů. V roce 1877 si Lhotští postavili novou školu, zprvu jednotřídní, později dvojtřídní. V budově bývalé školy se dnes nachází Obecní úřad mateřská škola. V roce 1899 byl ve Lhotě založen Sbor dobrovolných hasičů. V roce 1928 byla započata stavba zdejší sokolovny, téhož roku byl do Lhoty zaveden elektrický proud. V obci v současné době působí několik spolků

Stabilní katastr 1838



Ortofoto 2022



Hodnocení

Obec Chodská Lhota je venkovská obec s převahou funkce bydlení. Veřejná vybavenost je dostatečná, avšak pracovní příležitosti v obci jsou omezené, což vede k výrazné dojížďce za zaměstnáním. Počet obyvatel roste, avšak populace stárne, což vyžaduje budoucí adaptaci infrastruktury. Obec si zachovává klidné prostředí díky absenci frekventovaných komunikací.

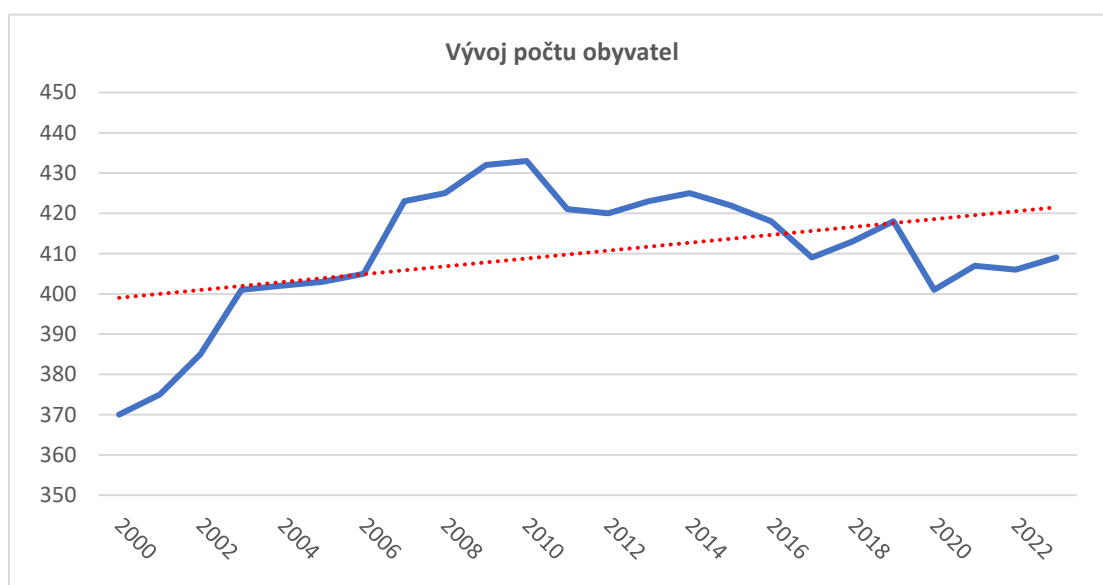
4. Sociodemografické podmínky a bydlení

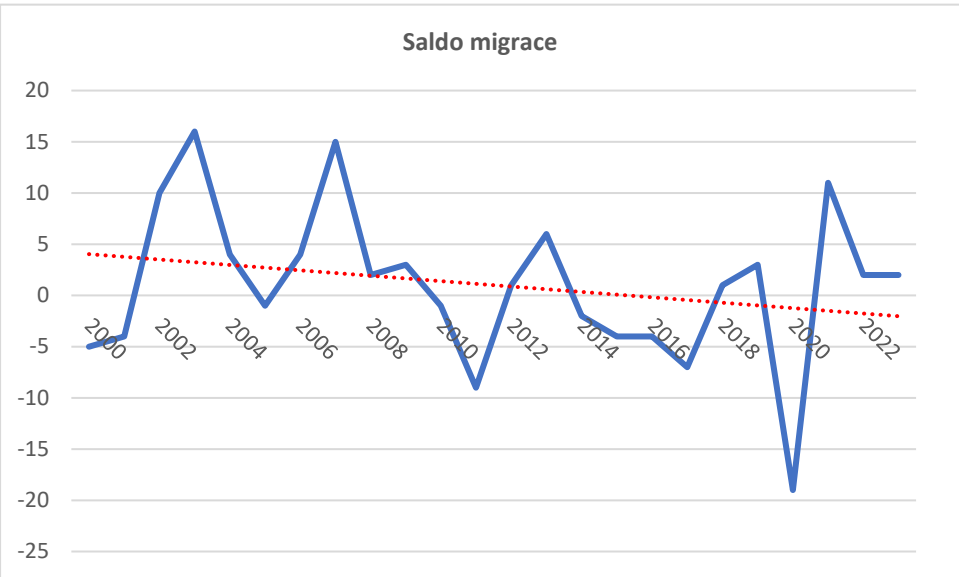
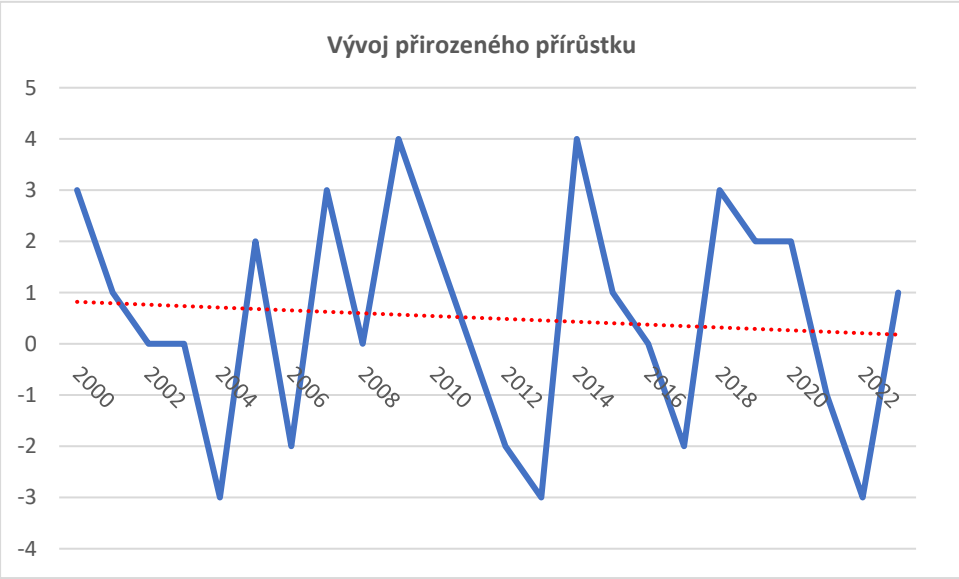
Hodnocení

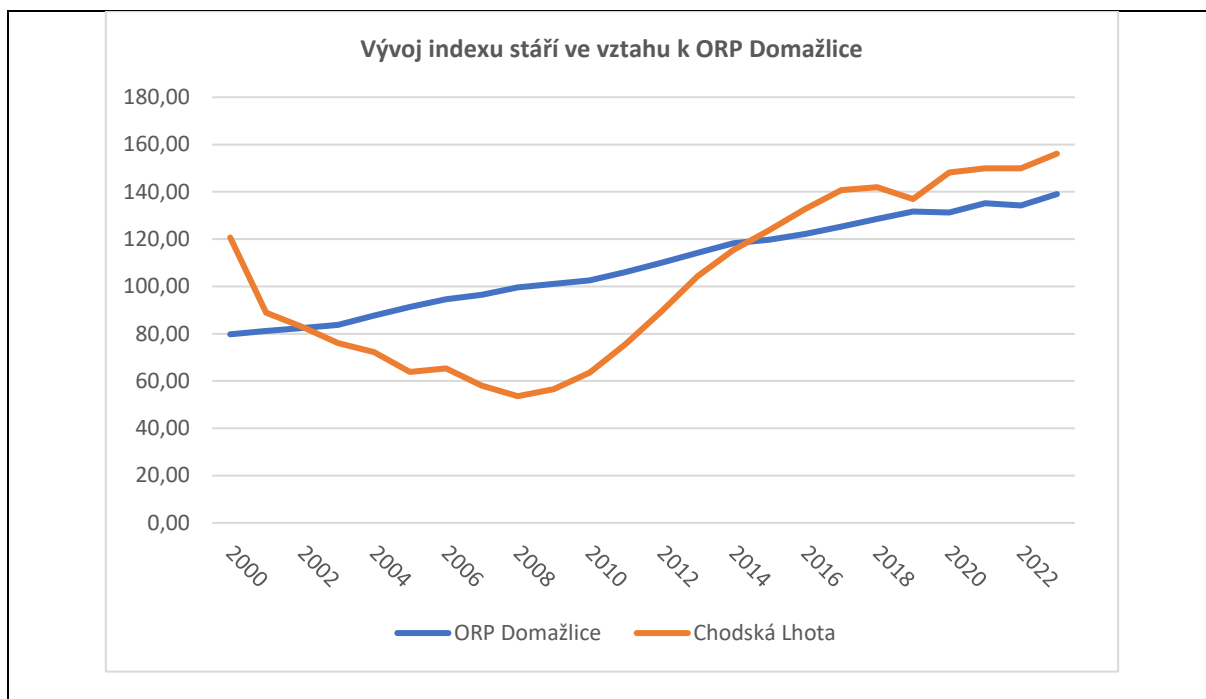
Vývoj počtu obyvatel

stoupající

+

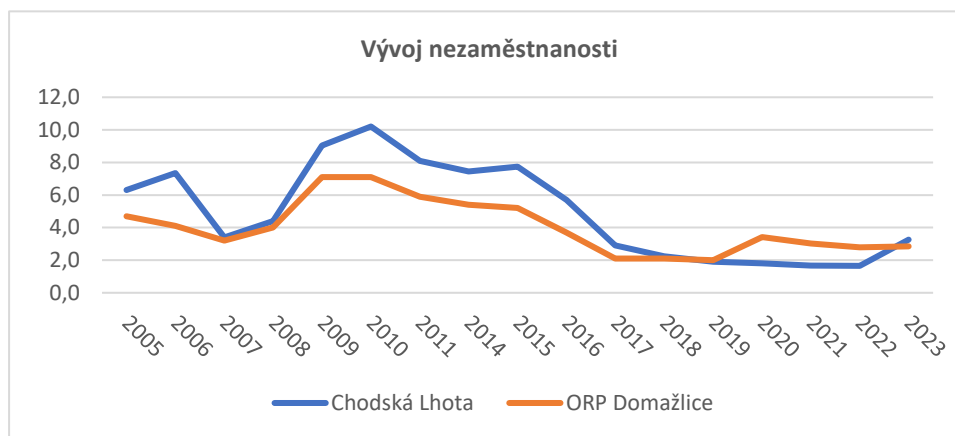


Saldo migrace	klesající	-																																																
 <p>Saldo migrace</p> <table border="1"> <thead> <tr> <th>Rok</th> <th>Saldo migrace</th> </tr> </thead> <tbody> <tr><td>2000</td><td>-5</td></tr> <tr><td>2001</td><td>10</td></tr> <tr><td>2002</td><td>16</td></tr> <tr><td>2003</td><td>4</td></tr> <tr><td>2004</td><td>-1</td></tr> <tr><td>2005</td><td>4</td></tr> <tr><td>2006</td><td>15</td></tr> <tr><td>2007</td><td>2</td></tr> <tr><td>2008</td><td>3</td></tr> <tr><td>2009</td><td>-1</td></tr> <tr><td>2010</td><td>-9</td></tr> <tr><td>2011</td><td>0</td></tr> <tr><td>2012</td><td>6</td></tr> <tr><td>2013</td><td>-1</td></tr> <tr><td>2014</td><td>-4</td></tr> <tr><td>2015</td><td>-4</td></tr> <tr><td>2016</td><td>-7</td></tr> <tr><td>2017</td><td>1</td></tr> <tr><td>2018</td><td>3</td></tr> <tr><td>2019</td><td>-19</td></tr> <tr><td>2020</td><td>11</td></tr> <tr><td>2021</td><td>2</td></tr> <tr><td>2022</td><td>2</td></tr> </tbody> </table>			Rok	Saldo migrace	2000	-5	2001	10	2002	16	2003	4	2004	-1	2005	4	2006	15	2007	2	2008	3	2009	-1	2010	-9	2011	0	2012	6	2013	-1	2014	-4	2015	-4	2016	-7	2017	1	2018	3	2019	-19	2020	11	2021	2	2022	2
Rok	Saldo migrace																																																	
2000	-5																																																	
2001	10																																																	
2002	16																																																	
2003	4																																																	
2004	-1																																																	
2005	4																																																	
2006	15																																																	
2007	2																																																	
2008	3																																																	
2009	-1																																																	
2010	-9																																																	
2011	0																																																	
2012	6																																																	
2013	-1																																																	
2014	-4																																																	
2015	-4																																																	
2016	-7																																																	
2017	1																																																	
2018	3																																																	
2019	-19																																																	
2020	11																																																	
2021	2																																																	
2022	2																																																	
Vývoj přirozeného přírůstku	mírně klesající	-																																																
 <p>Vývoj přirozeného přírůstku</p> <table border="1"> <thead> <tr> <th>Rok</th> <th>Vývoj přirozeného přírůstku</th> </tr> </thead> <tbody> <tr><td>2000</td><td>3</td></tr> <tr><td>2001</td><td>1</td></tr> <tr><td>2002</td><td>0</td></tr> <tr><td>2003</td><td>0</td></tr> <tr><td>2004</td><td>-3</td></tr> <tr><td>2005</td><td>2</td></tr> <tr><td>2006</td><td>-2</td></tr> <tr><td>2007</td><td>3</td></tr> <tr><td>2008</td><td>0</td></tr> <tr><td>2009</td><td>4</td></tr> <tr><td>2010</td><td>1</td></tr> <tr><td>2011</td><td>-2</td></tr> <tr><td>2012</td><td>-3</td></tr> <tr><td>2013</td><td>4</td></tr> <tr><td>2014</td><td>1</td></tr> <tr><td>2015</td><td>0</td></tr> <tr><td>2016</td><td>-2</td></tr> <tr><td>2017</td><td>3</td></tr> <tr><td>2018</td><td>2</td></tr> <tr><td>2019</td><td>2</td></tr> <tr><td>2020</td><td>-3</td></tr> <tr><td>2021</td><td>-3</td></tr> <tr><td>2022</td><td>1</td></tr> </tbody> </table>			Rok	Vývoj přirozeného přírůstku	2000	3	2001	1	2002	0	2003	0	2004	-3	2005	2	2006	-2	2007	3	2008	0	2009	4	2010	1	2011	-2	2012	-3	2013	4	2014	1	2015	0	2016	-2	2017	3	2018	2	2019	2	2020	-3	2021	-3	2022	1
Rok	Vývoj přirozeného přírůstku																																																	
2000	3																																																	
2001	1																																																	
2002	0																																																	
2003	0																																																	
2004	-3																																																	
2005	2																																																	
2006	-2																																																	
2007	3																																																	
2008	0																																																	
2009	4																																																	
2010	1																																																	
2011	-2																																																	
2012	-3																																																	
2013	4																																																	
2014	1																																																	
2015	0																																																	
2016	-2																																																	
2017	3																																																	
2018	2																																																	
2019	2																																																	
2020	-3																																																	
2021	-3																																																	
2022	1																																																	
Vývoj indexu stáří ve vztahu k ORP Domažlice	hodnoty se od roku 2015 pohybují nad hodnotami ORP Domažlice	-																																																



<i>Připravované plochy k bydlení v ÚP</i>	Obec má dostatek pozemků umožňující výstavbu RD. V současné době se připravuje nová obytná zóna.	+
<i>Vývoj počtu dokončených bytů</i>	klesající	-
5. Příroda a krajina		Hodnocení
<i>Koeficient ekologické stability</i>	2,51 (vcelku vyvážená krajina)	0
<i>Přítomnost chráněných území</i>	v obci se nachází přírodní památka Německá hora, lokalita výskytu zvláště chráněných druhů rostlin a živočichů s národním významem – prasetník lysý	+
<i>Prvky rozptýlené a doprovodné zeleně v krajině (RDZ)</i>	obec leží v oblasti se střední intenzitou zemědělské výroby; část komunikací a vodotečí je lemována doprovodnou zelení; podél polních cest je třeba doplnit doprovodnou zeleň	0
6. Vodní režim		Hodnocení
<i>Zranitelná oblast vodního režimu</i>	obec není zahrnuta do zranitelné oblasti	0
<i>Ochranné pásmo vodních zdrojů</i>	ochranné pásmo II. stupně navazuje přímo na zastavěné území, může být tedy limitující pro další rozvoje obce	-
<i>Záplavové území</i>	na území obce je vymezeno záplavové území a aktivní zóna záplavového území	-
<i>Odvodněné území niv</i>	většina nivních půd je na území obce odvodněna	-
7. Horninové prostředí		Hodnocení
<i>Zdroje nerostných surovin</i>	na severu území se nachází chráněné ložiskové území na stavební kámen	+
<i>Ohrožení těžbou</i>	obec není ohrožena těžbou	0
<i>Výskyt poddolovaných území</i>	jižně od místní části Štefle se nachází relativně velká plocha poddolovaného	0

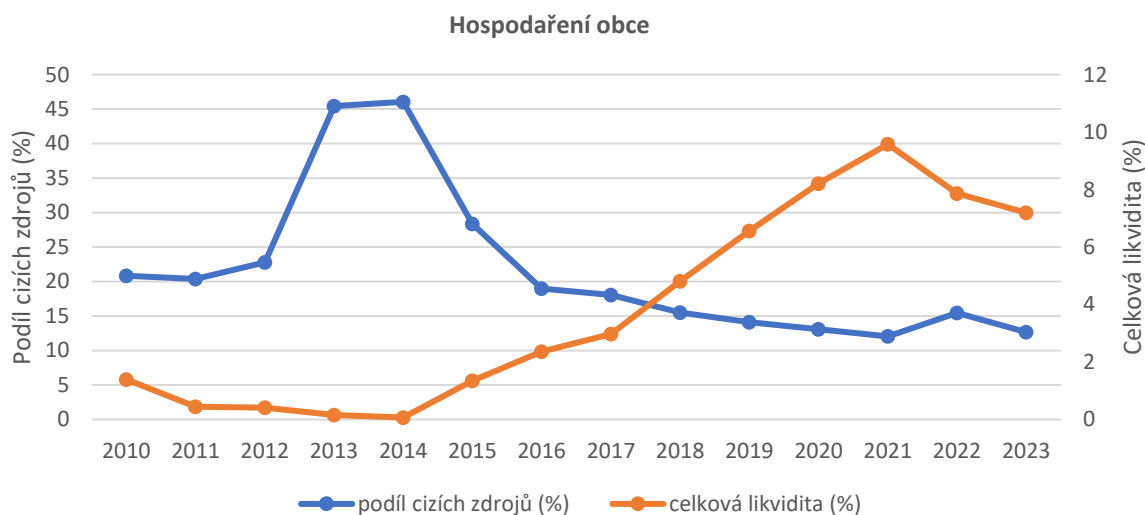
	území, která by neměla ovlivňovat rozvoj obce	
8. Kvalita životního prostředí		Hodnocení
<i>Hodnoty radonového rizika</i>	obec se nenachází ve vysokém radonovém riziku	0
<i>Zdroje znečištění</i>	v obci nejsou významné zdroje znečištění	+
<i>Stoupající doprava</i>	na území obce nebylo prováděno sčítání dopravy	0
9. Zemědělský půdní fond a pozemky určené k plnění funkce lesa		Hodnocení
<i>Třída ochrany dle BPEJ</i>	poměr mezi I., II., III. třídou a IV. a V. třídou ochrany ZPF je víceméně vyrovnaný	+
<i>Odvodněné pozemky</i>	převažují odvodněné pozemky vyšších tříd ochrany ZPF	+
<i>Ohrožení větrnou erozí</i>	na území se nevyskytuje	0
<i>Ohrožení vodní erozí</i>	několik bloků zemědělské půdy je extrémně ohroženo vodní erozí	-
<i>Lesy hospodářské, ochranné a zvláštního určení</i>	lesy zaujímají 20,1 % území obce	0
<i>Ohrožení kůrovcem</i>	na území obce se nachází malé plochy ohrožené kůrovcovou kalamitou	-
10. Občanská vybavenost včetně její dostupnosti a veřejná prostranství		Hodnocení
<i>Občanská vybavenost</i>	v obci se nachází mateřská škola, obchod s potravinami, CzechPoint, restaurace, (hospoda), kulturní dům, knihovna, dětské a fotbalové hřiště; v obci aktivně působí hasiči, myslivci, fotbalisté, volejbalisté a zahrádkáři; v obci je provozováno kadeřnictví	+
<i>Vhodné prostory pro konání veřejných akcí</i>	obec má dostatek vhodných prostor pro konání veřejných akcí	+
11. Dopravní infrastruktura včetně její dostupnosti		Hodnocení
<i>Dopravní dostupnost</i>	železniční zastávka se nachází mimo území obce, obcí prochází silnice III. třídy, v blízkosti obce vede silnice I. třídy	+
12. Technická infrastruktura včetně její dostupnosti		Hodnocení
<i>Technická infrastruktura</i>	místní část Chodská Lhota má vodovod i kanalizaci; vodovod je třeba rekonstruovat (zastaralý), vodní zdroj je nedostačující, v určitém období se musí zavážet obec pitnou vodou; kanalizace je v dobrém stavu; veřejné osvětlení je funkční, rekonstruované; obec je plynofikována kromě části Štefle	0
13. Ekonomické a hospodářské podmínky		Hodnocení
<i>Vývoj nezaměstnanosti</i>	hodnoty se prolínají s hodnotami za ORP Domažlice	0



Hospodaření obce

celková likvidita je 7,2 %, podíl cizích zdrojů k celkovým aktivům je 12,69 %

+



Dostupnost ploch pro podnikání

obec má dostatek stávajících i nově navržených ploch výroby a skladování v zemědělství a lesnictví

+

Daňová výtěžnost

činí 19,1 (průměr za ORP Domažlice činí 20,6)

0

14. Rekreace a cestovní ruch

Hodnocení

Turistické cíle

v obci není významný turistický cíl

0

Veřejné koupaliště

obec nemá koupaliště

-

Cyklotrasa, cyklostezka, naučná stezka

obcí prochází cyklotrasa a turistická stezka, obec má dobře zpřístupněné okolí zpevněnými cestami např. k rodinným procházkám

+

Ubytovací zařízení

v obci není možnost ubytování

-

15. Bezpečnost a ochrana obyvatel

Hodnocení

Povodňové riziko

obec není ohrožena povodněmi

0

Zdroje znečištění

v obci se nenacházejí významné zdroje znečištění; v obci v určitých obdobích, např. sklizně nebo senoseči zvýšená doprava zemědělské techniky

0

Stoupající doprava	na území obce nebylo prováděno sčítání dopravy	0
--------------------	--	---

ROZBOR UDRŽITELNÉHO ROZVOJE ÚZEMÍ		
ZJIŠTĚNÍ A VYHODNOCENÍ POZITIV A NEGATIV		
POZITIVA (+)		NEGATIVA (-)
HOSPODÁŘSKÉ PROSTŘEDÍ		
1. ŠIRŠÍ ÚZEMNÍ VZTAHY		
+ dobrá dostupnost města Plzně a Prahy silniční dopravou	- náročné dopravní spojení autobusovou dopravou do Plzně a Prahy	
2. PROSTOROVÉ A FUNKČNÍ USPOŘÁDÁNÍ ÚZEMÍ		
3. STRUKTURA OSÍDLENÍ		
+ DOPRAVNÍ INFRASTRUKTURA VČETNĚ JEJÍ DOSTUPNOSTI		
+ dobrá dopravní dostupnost		
+ TECHNICKÁ INFRASTRUKTURA VČETNĚ JEJÍ DOSTUPNOSTI		
+ EKONOMICKÉ A HOSPODÁŘSKÉ PODMÍNKY		
+ hospodaření obce		
+ dostupnost ploch pro podnikání		
SOUHRZNOST SPOLEČENSTVÍ OBYVATEL ÚZEMÍ		
2. PROSTOROVÉ A FUNKČNÍ USPOŘÁDÁNÍ ÚZEMÍ		
3. STRUKTURA OSÍDLENÍ		
4. SOCIODEMOGRAFICKÉ PODMÍNKY A BYDLENÍ		
+ stoupající vývoj počtu obyvatel	- mírně klesající vývoj přirozeného přírůstku	
+ dostatek pozemků k výstavbě RD	- klesající saldo migrace	
	- hodnoty indexu stáří jsou pod průměrem ORP Domažlice	
	- klesající vývoj v počtu dokončených bytů	
10. OBČANSKÁ VYBAVENOST VČETNĚ JEJÍ DOSTUPNOSTI		
+ dobrá občanská vybavenost		
+ vhodné prostory pro konání veřejných akcí		
11. DOPRAVNÍ INFRASTRUKTURA VČETNĚ JEJÍ DOSTUPNOSTI		
+ dobrá dopravní dostupnost		
12. TECHNICKÁ INFRASTRUKTURA VČETNĚ JEJÍ DOSTUPNOSTI		
+ REKREACE A CESTOVNÍ RUCH		
+ obec je napojena na řadu turistických i cyklistických stezek	- obec nemá koupaliště	
	- v obci není možnost ubytování	
+ BEZPEČNOST A OCHRANA OBYVATEL		
ŽIVOTNÍ PROSTŘEDÍ		
5. PŘÍRODA A KRAJINA		
+ přítomnost chráněných území		
6. VODNÍ REŽIM		

	<ul style="list-style-type: none"> - OP částečně zasahuje do zastavěného území, rozvojem sídla může dojít ke střetu s ochranou vodních zdrojů - do území zasahuje záplavové území a aktivní zóna záplavového území - většina nivních půd je na území obce odvodněna 	
7. HORNINOVÉ PROSTŘEDÍ		
+ na severu území se nachází chráněné ložiskové území na stavební kámen		
8. KVALITA ŽIVOTNÍHO PROSTŘEDÍ		
+ v obci nejsou významné zdroje znečištění		
9. ZEMĚDĚLSKÝ PŮDNÍ FOND A POZEMKY URČENÉ K PLNĚNÍ FUNKCE LESA		
+ vyrovnaný poměr mezi jednotlivými třídami ochrany ZPF	<ul style="list-style-type: none"> - výskyt kůrovcové kalamity - výskyt vodní eroze 	
+ převažují odvodněné pozemky vyšších tříd ochrany ZPF		
VYHODNOCENÍ VYVÁŽENOSTI ÚZEMNÍCH PODMÍNEK A JEDNOTLIVÝCH OBLASTÍ MEZI SEBOU		
HOSPODÁŘSKÝ	SOCIÁLNÍ	ŽIVOTNÍ
3 +	0	0
<p>Obec Chodská Lhota má vyvážené podmínky pro udržitelný rozvoj území. Obec se bude rozvíjet, tak aby byl udržitelný rozvoj posílen v oblasti sociální – zejména podpora infrastruktury.</p> <p>Obec Chodská Lhota má potenciál pro další rozvoj, když se zaměří na posílení bydlení pro mladé obyvatele a s tím související infrastrukturu.</p>		

HLAVNÍ POŽADAVKY NA ZMĚNY V ÚZEMÍ	
Požadavky vyplývající ze ZÚR Plzeňského kraje ve znění Aktualizace č. 1, 2, 3 a 4	
<ul style="list-style-type: none"> - E14 – vedení VVN 110 kV Kdyně – Nýrsko (- Klatovy) – jedná se o VPS – v platném ÚP zpracováno - osa nadregionální biokoridor K104 a regionální koridor RK 2030 – v platném ÚP zpracováno - Krajina KR 04 – Všerubská vrchovina - zpracovat - požadavky vyplývající z SOB10 a SOB11 vymezených v PÚR ČR – zpracovat 	
Požadavky/úkoly/problémy k řešení v ÚPD	
<p>Zpracovatel územního plánu provede vyhodnocení definovaných hodnot a poté stanoví jejich ochranu.</p> <p>U architektonických a urbanistických hodnot zpracovatel stanoví takové regulativy, které povedou k posílení nebo zachování uvedených hodnot obce. S ohledem na problematiku umístování mobilních domů jako staveb hlavních i jako staveb doplňkových ke stávajícímu bydlení (výměnky), zpracovatel stanoví podmínky (výška objektů, charakter, objem – proporcionalita mobilních domů vůči okolní zástavbě), za kterých lze mobilní domy v území umísťovat a případně v jakých funkčních plochách budou přípustné či naopak vyloučeny.</p> <p>V rámci ochrany veřejných prostranství bude prověřena možnost stanovení vhodného charakteru oplocení směrem do veřejného prostoru (např. formou stanovení průhlednosti či vyloučením staveb plného/prefabrikovaného oplocení ve vymezených lokalitách či ve všech plochách, výška atp.).</p> <p>V lokalitách s možností výstavby více rodinných domů, zpracovatel prověří možnost stanovení etapizace, jako podmínky pro rozhodování v území. Etapizace bude spočívat ve vybudování dopravní a technické infrastruktury s odpovídajícím veřejným prostranstvím a až následnou výstavbou rodinných domů. Etapizace může rovněž stanovit k zastavitelným plochám pořadí (prioritu), v jakém se začnou využívat.</p>	

U architektonických a urbanistických hodnot zpracovatel stanoví takové regulativy, které povedou k posílení nebo zachování uvedených hodnot obce.

Přírodní hodnoty zpracovatel vymezení zejména jako plochy přírodní, nezastavitelné, s výjimkou veřejně prospěšných staveb dopravní a technické infrastruktury. V případě, že budou přírodní hodnoty zahrnuty do zastavitelných ploch, provede zpracovatel územního plánu náležitě odůvodnění a navrhne kompenzační opatření, které eliminuje znehodnocení či poškození konkrétní přírodní hodnoty.

Obec má vyvážené podmínky pro udržitelný rozvoj území, vhodné je mírné posílení podmínek pro soudržnost obyvatel v území.

Obec Chodská Lhota je obcí obsluhovanou, která je na základní vybavenosti (např. zdravotnictví, školství, sociální služby, zaměstnání) závislá na Domažlicích a Kdyni.

Zpracovatel bude obec rozvíjet jako venkovské sídlo se zachováním tradičních hodnot a venkovské architektury se zaměřením především přírodní hodnoty, přírodní zdroje a na rekreaci. Výroba řešena především formou řemeslnické výroby, drobných služeb a živností s max. několika zaměstnanci. Typ bydlení především venkovského charakteru tzn. s převládajícím podílem zahrad a možností chovatelských a pěstitelských činností. (Štefle, Výrov, Blahníky). Střediskové sídlo s nižším podílem služeb, vybavenosti a výroby. Typ bydlení venkovského charakteru s omezeným podílem zahrad vč. chovatelských a pěstitelských činností, popř. vymezených ploch čistého bydlení. (Chodská Lhota).

Při zpracování územního plánu musí být prověřeno:

1. zmírnění nebo omezení urbanistických, dopravních a hygienických závad

- nebyly zjištěny závady

2. zmírnění nebo omezení vzájemných střetů záměrů na provedení změn v území,

-nebyly zjištěny střety záměrů

3. zmírnění nebo omezení střetů těchto záměrů s limity využití území a s hodnotami v území

- plánované vzdušné vedení el. energie VN 110 kV může narušit krajinný ráz okolí obce – prověřit možnost umístění vedení do co nejméně exponovaných částí obce mimo pohledové osy a horizonty, případně negativní dopad do krajinného rázu zmírnit např. osázením keřové výsadby (remízy atp.)

4. odstranění nebo zmírnění vlivů negativ v území

- prověřena potřeba ochrany hlavních odvodňovacích zařízení a odvodňovacích kanálů a na základě vyhodnocení zpracovatele územního plánu bude ve veřejném zájmu navrženo jejich zrušení – revitalizace

Řada odvodňovacích kanálů a zařízení zbytečně odvádí vodu z krajiny, čímž dochází k prohlubování nedostatku vody v krajině. Zpracovatel ve veřejném zájmu vyhodnotí potřebu těchto zařízení a navrhne jejich zrušení či revitalizaci. Požadavek navazuje na Koncepti na ochranu před následky sucha pro území České republiky

PROBLÉMY, KTERÉ NELZE ŘEŠIT V ÚPD

- nedostatečné pokrytí chodníků ve všech místních částech (zjištěno v rámci dřívějšího dotazníkového šetření)
- nedostatečná kapacita vodního zdroje (vrtu) – v určitém období je obec zavázána pitnou vodou (zjištěno v rámci dřívějšího dotazníkového šetření)