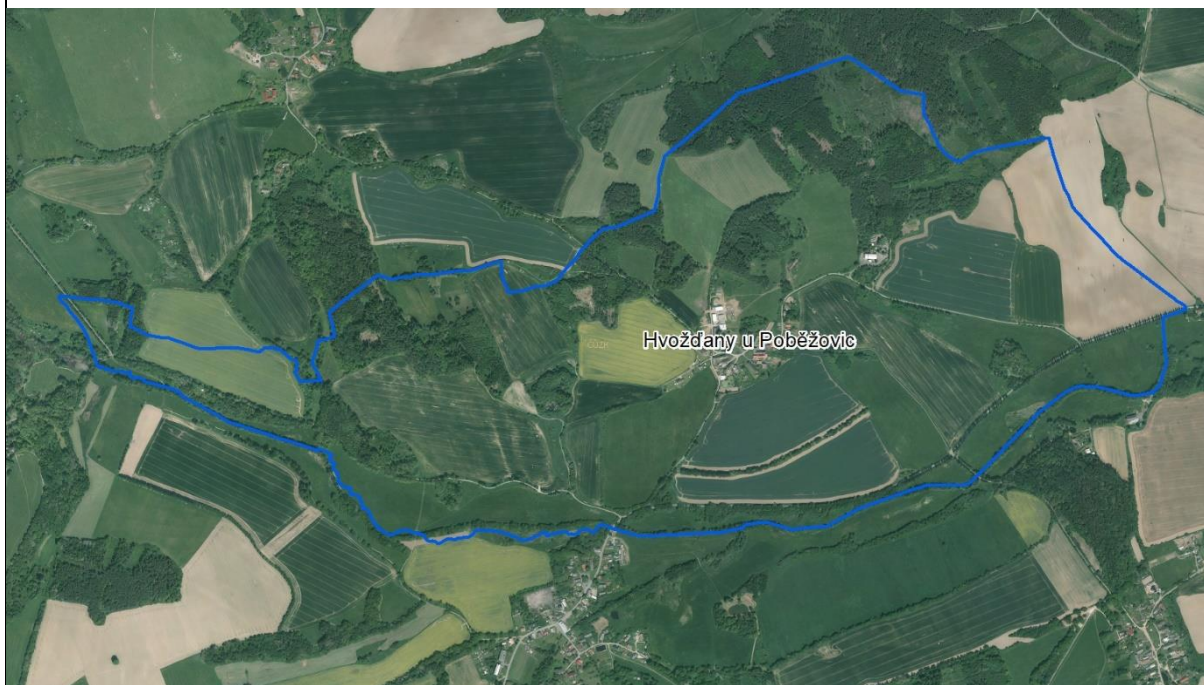


HVOŽĎANY



ZÁKLADNÍ ÚDAJE O OBCI

statut	obec
působnost	obec I.
stavební úřad	Pobežovice
katastrální území	Hvoždany u Pobežovic
počet částí	1
rozloha v ha	299,6
počet obyvatel k 31.12.2023	38
zařazení dle závislosti	obec závislá na vybavenosti okolních obcí
stav ÚPD	zastavěné území (2016)
další podklady pro rozhodování v území	Územní studie Český les
další strategické dokumenty	Komplexní pozemková úprava – NE Revize katastru – ANO

ZÁKLADNÍ CHARAKTERISTIKA OBCE

<https://www.hvozpany.info/>

Obec Hvozpany leží v nadmořské výšce 507 m n. m. a nachází se ve vzdálenosti 18 km severozápadně od Domažlic a necelě 3 km od Poběžovic.

Ves ležící částečně v rovinatém terénu je poprvé zmiňována k roku 1528. Po obvodu částečně okrouhlé návsi stojí několik větších i menších usedlostí, z nichž některé zanikly po roce 1945. Převládají objekty s polopatrem se štítovou orientací. Výzdoba fasád se vesměs soustřeďuje na užití lesenového řádu a niky ve štítech. K hodnotným stavbám patří např. č.p. 1, 4 a č.ev. 2. Jedná se o obec příznivě vyhlížejícího vzhledu, která by zasloužila celoplošnou ochranu.

Obec Hvozpany je obcí obsluhovanou, která je na základní vybavenosti (např. zdravotnictví, školství, sociální služby, zaměstnání) závislá na Domažlicích a Poběžovicích.

PODKLADY PRO ROZBOR UDRŽITELNÉHO ROZVOJE ÚZEMÍ

HODNOTY NA ÚZEMÍ OBCE

Architektonické a urbanistické hodnoty

Za kulturní hodnoty se považují památkově chráněné objekty a území ve smyslu zákona č. 20/187 o státní památkové péči a dále:

- drobné sakrální stavby - pamětní kříže
- venkovské stavení čp. 1, 4, 12 a 14 a eč. 2
- celé území obce lze považovat za území za architektonicky cenný soubor lidového stavitelství a urbanisticky významný kompoziční prostor

Přírodní hodnoty

Za přírodní hodnoty se považují zvláště chráněná území ve smyslu § 14 zákona č. 114/92 o ochraně přírody a krajiny a dále:

- půdy I. a II. třídy ochrany zemědělského půdního fondu
- zachovalé nivy v okolí vodních toků
- mokřady a prameniště
- registrovaný významný krajinný prvek - opuštěný lom s rozptýlenou zelení
- krajinné kompoziční prvky - meze, remízy, aleje, soliterní stromy i skupiny dřevin

Cenné biotopy sledované v rámci mapování biotopů soustavy Natura. Jedná se o plochy mimo lesní porosty, mimo vymezené plochy zvláště chráněných území a mimo I. a II. zóny CHKO Český les. Biotopy musí splňovat jedno kritérium reprezentativnosti A, B nebo kritérium zachovalosti A, B. Pro vymezení samostatné plochy v územním plánu je doporučeno vymezovat plochy od velikosti cca 500 m². Plochy budou upřesněny do zadání územního plánu.

- T1.5 (100)
- L7.1 (100)
- T1.1 (100)
- M1.1 (100)
- L2.2 (100)

ZJIŠTĚNÍ A VYHODNOCENÍ STAVU A VÝVOJE ÚZEMÍ, JEHO HODNOT A LIMITY VYUŽITÍ ÚZEMÍ

1. Širší územní vazby

Na území ORP Domažlice

Dostupnost
hraničního přechodu

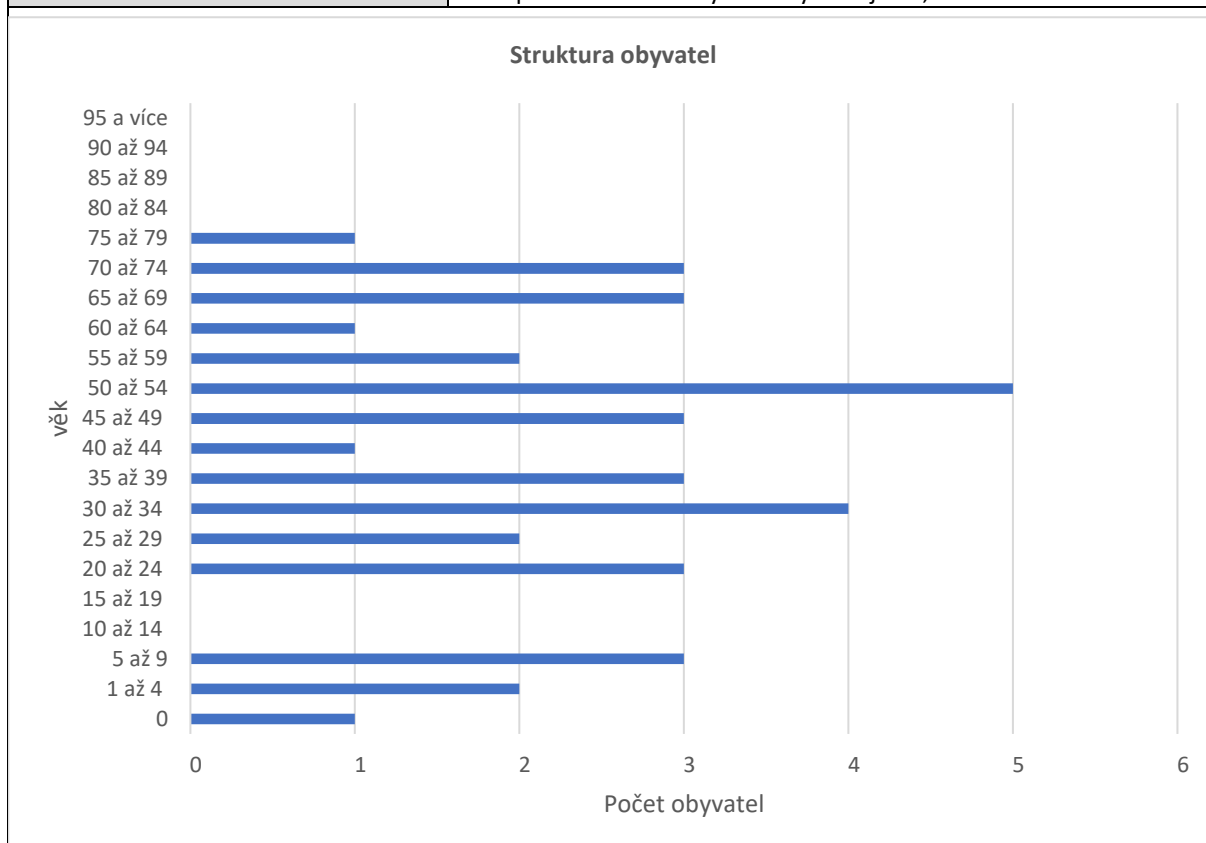
Lísková (15 km)

Hodnocení

0

<i>Mimo území ORP Domažlice</i>	Dostupnost krajského města Plzně a hlavního města Prahy		
	Silniční dopravou	Plzeň – 59 km za 0:59 hod Praha – 157 km za 1:59 hod	+
	Autobusovou dopravou	Plzeň – 2 přestupy Praha – 3 přestupy	-
	Železniční dopravou	Plzeň – 2 přestup Praha – 2 přestup	-
2. Prostorové a funkční uspořádání území 3. struktura osídlení			Hodnocení
<i>Obce obsluhované, obsluhující, svébytné</i>	Obec Hvozdčany je obcí obsluhovanou, která je na základní vybavenosti (např. zdravotnictví, školství, sociální služby, zaměstnání) závislá na Domažlicích a Poběžovicích.		ukazatel není hodnocen
<i>Obce ležící ve funkčně urbanizovaných územích (obce (FUA))</i>	Obec leží v dosahu místního pracovištního systému (Domažlic) a je zahrnuta do místního pracovištního systému Domažlic, tzn. obyvatelé spádují z hlediska dojížděky za prací do Domažlic. Dopravní spojení veřejnou dopravou do Domažlic je komplikované a časově náročné. Vhodné je vytvořit z Poběžovic místní pracovištní centrum.		-
PROSTOROVÉ USPOŘÁDÁNÍ ÚZEMÍ:			
<i>Charakteristika zástavby</i>		V území převládají rodinné domy, které jsou historicky paprskovitě rozmístěny kolem rozlehlé návsi. V severní části obce volně navazují na zemědělské stavby. V obci se nachází dva rekreační objekty. Zástavba je tvořena objekty s obdélníkovým půdorysem o 1,5 NP, výjimečně 2,5 NP, s polovalbovými či sedlovými střechami. Obec z pohledu z návsi působí velice dobrým dojmem, negativně vyhlížejí chátrající objekty čp. 4 a 6.	
<i>Hustota zástavby</i>		Hustota zástavby je optimální. U objektů je dostatek prostoru pro zahrady a soukromou zeleň.	
<i>Veřejné prostory včetně jejich dostupnosti</i>		Obec disponuje rozlehlou návsí, ze které jsou přístupné objekty k bydlení. Ostatní komunikace vzhledem k minimální hustotě zástavby jsou dostatečně široké.	
<i>Funkční uspořádání sídla:</i>	Obytné zóny	Obytná funkce převládá nad ostatními funkcemi. Je rozptýlena v celém intravilánu kromě severní části obce, která je využívána k zemědělské výrobě.	
	Veřejná vybavenost	Veřejná vybavenost se soustřeďuje na návsi, jedná se pouze o základní vybavenost, tj. dětské hřiště, přístřešek. Obecní úřad se nachází v blízkosti návsi při příjezdové komunikaci. V obci se nenachází autobusová zastávka.	
	Výrobní a průmyslové zóny	V obci se nachází zemědělská výroba v severní části obce.	
	Rekreační zóny	V obci se nevyskytují. V obci se nachází 2 rekreační objekty. Ke krátkodobé rekreaci formou vycházek či vyjížděk na kole lze využít polní cesty, stezku či málo frekventované komunikace.	
STRUKTURA OSÍDLENÍ:			
<i>Hustota osídlení</i>		12,69 obyv./km ² – nízká hustota – venkovská oblast	

<i>Sociálně-ekonomická struktura</i>	V obci nejsou výrazné příležitosti k zaměstnání. Do obce dojíždí pouze 1 člověk do zaměstnání v rámci terciálního sektoru (obchod a služby). Nejvíce obyvatel dojíždí za zaměstnáním do pracovního centra Domažlice.
<i>Kvalita prostředí obce</i>	Obec se nachází v intenzivně využívané zemědělské krajině, přesto je v obci i mimo ni dostatek zeleně. Vzhledem k velikosti obce a k tomu, že obec není nijak frekventovaná silniční doprava, je kvalita prostředí dostačující. Jedná se o klidnou obec.
<i>Demografická struktura</i>	Počet obyvatel, saldo migrace dlouhodobě i vývoj přirozeného přírůstku jsou stoupající. Index stáří je v posledních letech srovnatelný s hodnotou na ORP Domažlice. Nejvíce obyvatel je zastoupeno ve věkové skupině 50 – 54 let. Některé věkové skupiny obyvatel, tj. 10-14 a 15-19, chybí úplně, což pro budoucí vývoj obce není příznivé. Průměrný věk obyvatel je 42,000.



Historické a kulturní souvislosti	, což pro budoucí vývoj
Stabilní katastr 1838	Ortofoto 2022



Hodnocení

Obec je klidnou venkovskou lokalitou s nízkou hustotou osídlení, kde převládá obytná funkce nad ostatními a zástavba má tradiční charakter s dostatkem soukromé zeleně. Historický ráz a přírodní památky, jako Hvoždánská louka, přidávají na atraktivitě. Omezené pracovní příležitosti a absence mladší věkové skupiny představují výzvy pro udržitelný rozvoj. Dopravní dostupnost je slabá, což omezuje mobilitu obyvatel a návštěvníků. Celkově obec nabízí příjemné prostředí pro život, ale vyžaduje cílená opatření k posílení jejího rozvoje a budoucí stability.

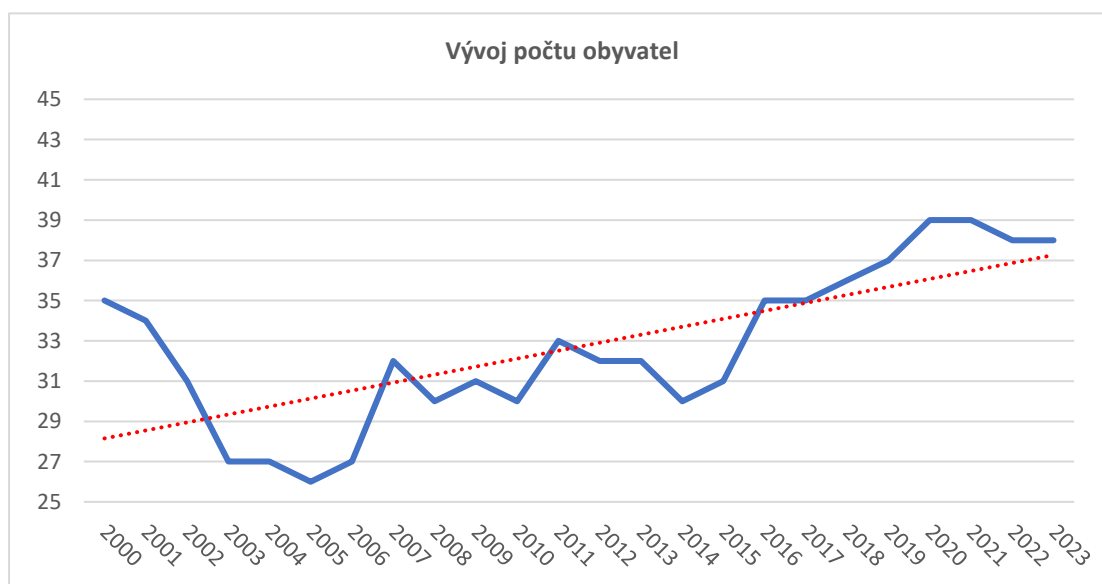
4. Sociodemografické podmínky a bydlení

Hodnocení

Vývoj počtu obyvatel

stoupající

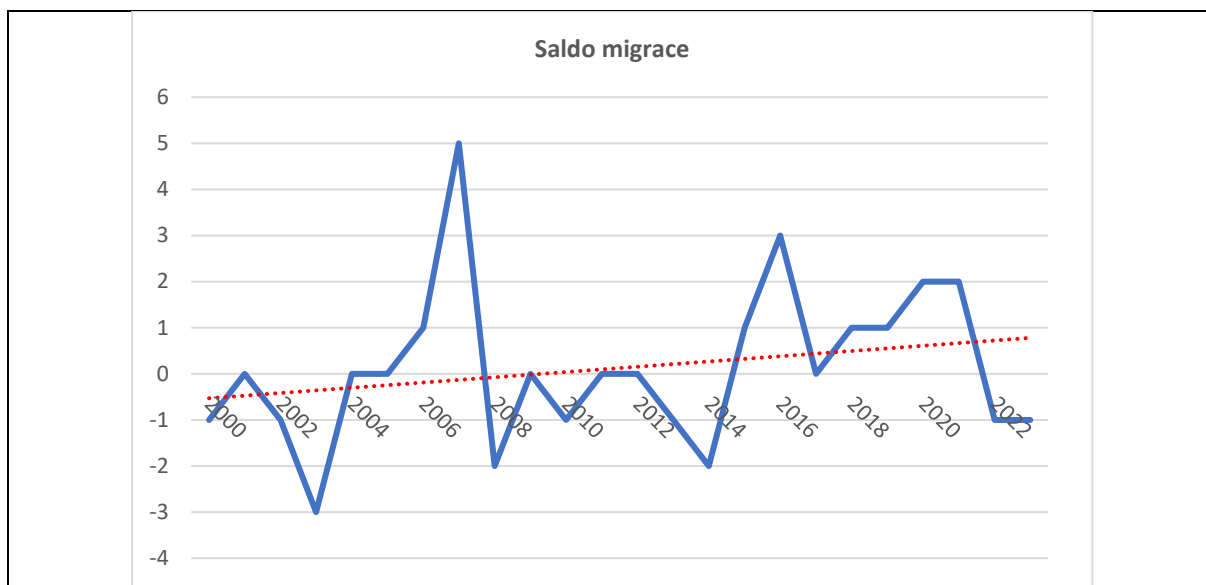
+



Saldo migrace

mírně stoupající

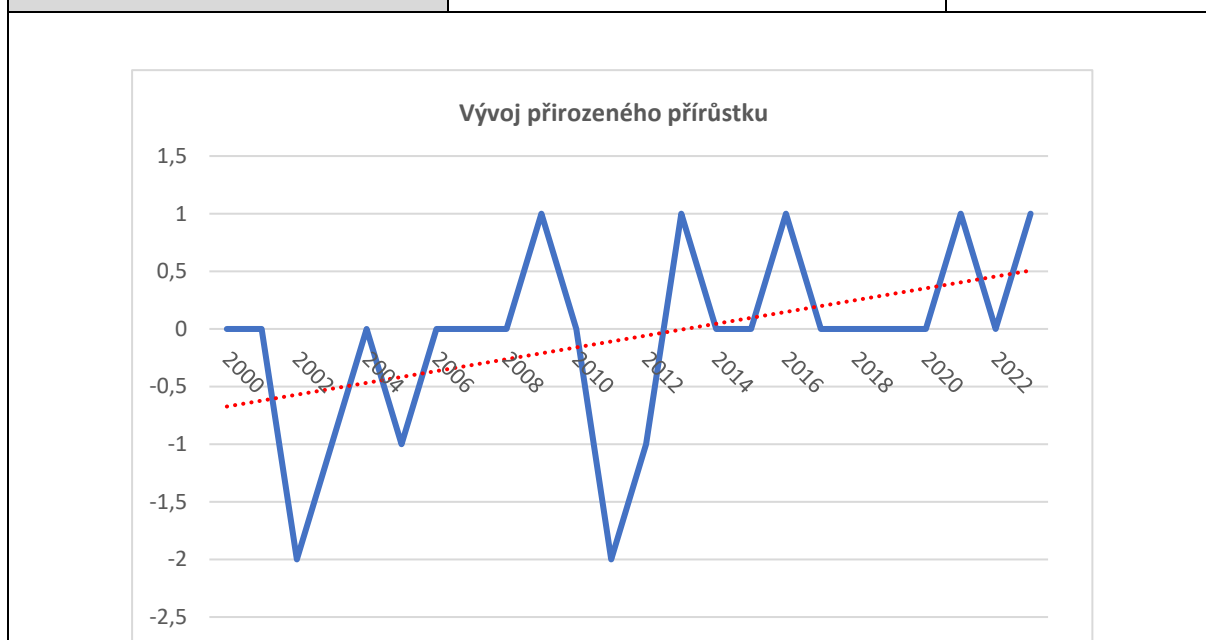
+



Vývoj přirozeného přírůstku

stoupající

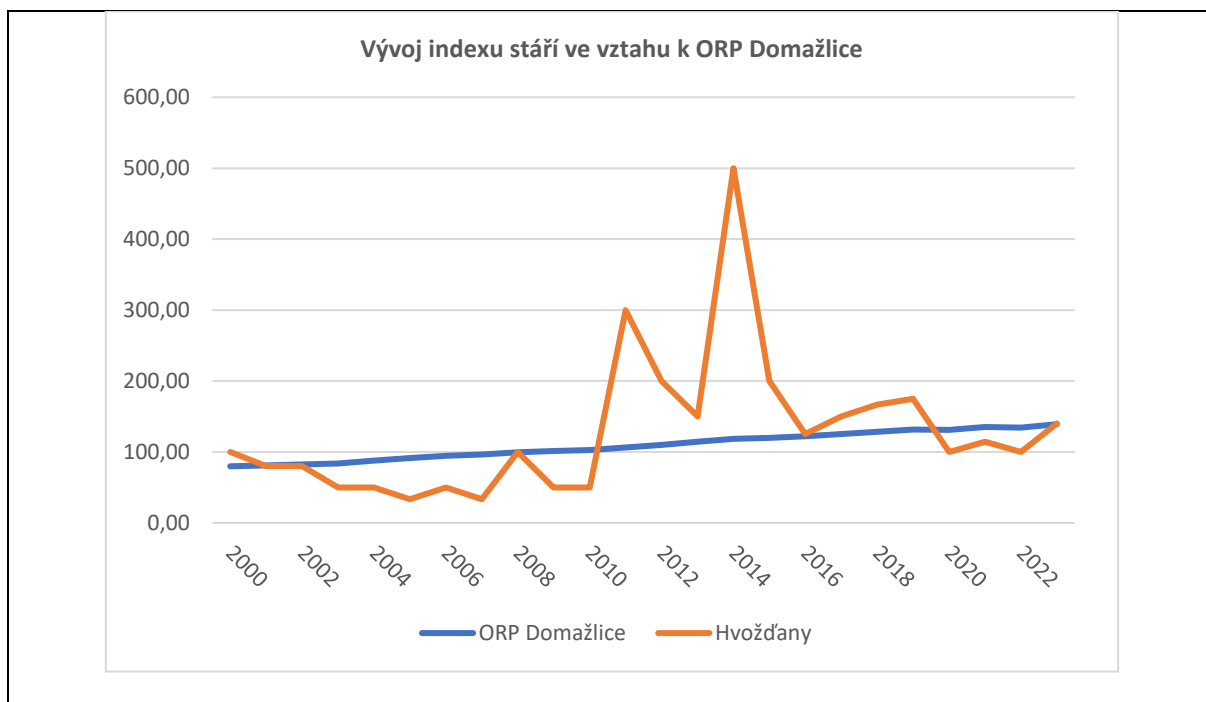
+



Vývoj indexu stáří ve vztahu k ORP Domažlice

hodnoty se od roku 2020 pohybují pod hodnotou nebo srovnatelně s ORP Domažlice

0



<i>Připravované plochy k bydlení v ÚP</i>	obec nemá územní plán	0
<i>Vývoj počtu dokončených bytů</i>	stoupající, avšak v obci se téměř nestaví (za posledních 23 let se dokončily 3 byty)	+

5. Příroda a krajina	Hodnocení
-----------------------------	------------------

<i>Koeficient ekologické stability</i>	1,14 (vcelku vyvážená krajina)	0
<i>Přítomnost chráněných území</i>	přírodní památka Hvožďanská louka, částečně zasahuje přírodní rezervace Drahotínský les a evropsky významná lokalita – Drahotínský les; na jihozápadě se nachází CHKO Český les a malá část území na jihu spadá do přírodního parku Český les; na území obce je registrován významný krajinný prvek - opuštěný lom; na území jsou vymezeny dvě částečně se překrývající lokality výskytu zvláště chráněných druhů rostlin a živočichů (modrásek hořcový a hořeček drsný Strumův)	+
<i>Prvky rozptýlené a doprovodné zeleně v krajině (RDZ)</i>	obec leží v oblasti s intenzivní zemědělskou výrobou; v krajině je dostatek doprovodné zeleně podél cest i toků	+

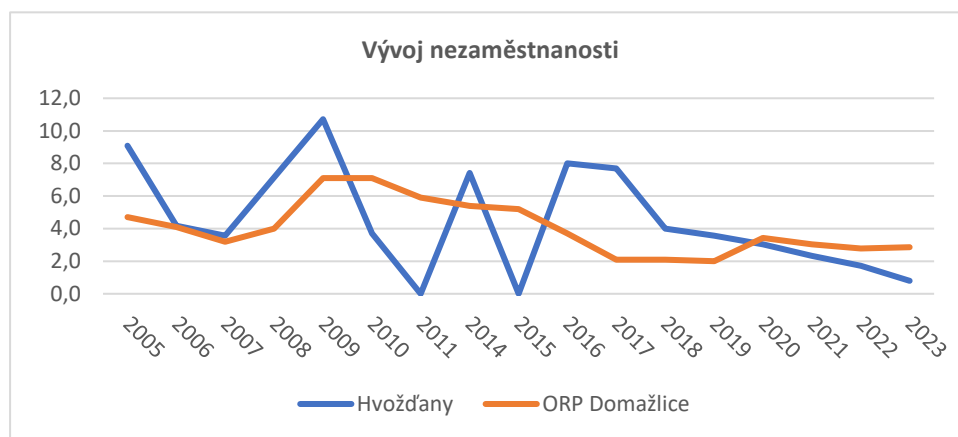
6. Vodní režim	Hodnocení
-----------------------	------------------

<i>Zranitelná oblast vodního režimu</i>	obec je zahrnuta do zranitelné oblasti	-
<i>Ochranné pásmo vodních zdrojů</i>	téměř celé území obce je zahrnuto do vnějšího ochranného pásma II.b a tudíž může do jisté míry limitovat rozvoj obce	-
<i>Záplavové území</i>	v obci není stanovené záplavové území	0
<i>Odvodněné území niv</i>	většina niv je odvodněna, část přeměněna na orné plochy	-

7. Horninové prostředí	Hodnocení
-------------------------------	------------------

<i>Zdroje nerostných surovin</i>	na území obce nejsou žádné zdroje	0
<i>Ohrožení těžbou</i>	obec není ohrožena těžbou	0

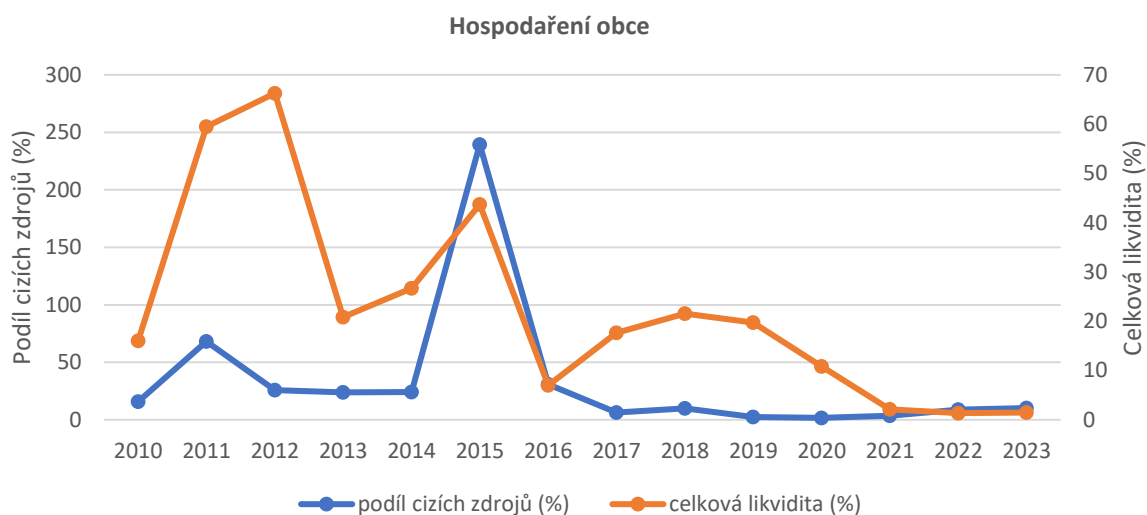
<i>Výskyt poddolovaných území</i>	severní část území je poddolována (Vraní hora a Skalky) a může tudíž dojít k ohrožení rozvoje obce v severní části území (hald, propadliny)	-
8. Kvalita životního prostředí		Hodnocení
<i>Hodnoty radonového rizika</i>	urbanizované území obce se nachází mimo území s vysokým radonovým rizikem	0
<i>Zdroje znečištění</i>	v obci se nenachází významný zdroj znečištění	+
<i>Stoupající doprava</i>	na území obce nebylo prováděno sčítání dopravy	0
9. Zemědělský půdní fond a pozemky určené k plnění funkce lesa		Hodnocení
<i>Třída ochrany dle BPEJ</i>	spíše převažují I., II. a III. třídy ochrany ZPF	+
<i>Odvodněné pozemky</i>	odvodněné pozemky převažují z vyšších tříd ochrany ZPF	+
<i>Ohrožení větrnou erozí</i>	na území se nachází jeden blok orné půdy zasažený větrnou erozí	-
<i>Ohrožení vodní erozí</i>	zemědělská půda je extrémně ohrožena vodní erozí	-
<i>Lesy hospodářské, ochranné a zvláštního určení</i>	18 % území obce zaujímají lesy	0
<i>Ohrožení kůrovcem</i>	v severním cípu k.ú. se nachází plochy vytěžené nebo čekající na vytěžení v rámci kůrovcové lokality, plochy na sebe navazují a vytváří tak ohroženou plochu většího rozsahu	-
10. Občanská vybavenost včetně její dostupnosti a veřejná prostranství		Hodnocení
<i>Občanská vybavenost</i>	obec nedisponuje základní vybaveností, v obci je dětské hřiště	-
<i>Vhodné prostory pro konání veřejných akcí</i>	obec má dostatečně prostornou náves	+
11. Dopravní infrastruktura včetně její dostupnosti		Hodnocení
<i>Dopravní dostupnost</i>	v obci vede pouze silnice III. třídy	-
12. Technická infrastruktura včetně její dostupnosti		Hodnocení
<i>Technická infrastruktura</i>	v obci se nachází zastaralý vodovod, který není dostatečně kapacitní; kanalizace v obci není; veřejné osvětlení je dostačující; obec není plynofikována	-
13. Ekonomické a hospodářské podmínky		Hodnocení
<i>Vývoj nezaměstnanosti</i>	hodnoty jsou od roku 2020 pod hodnotami za ORP Domažlice	0



Hospodařeni obce

celková likvidita je 10,3 %, podíl cizích zdrojů k celkovým aktivům je 2,99 %

+



Dostupnost ploch pro podnikání

vzhledem k velikosti a charakteru obce není potřeba plochy pro podnikání vymezovat

0

Daňová výtěžnost

činí 18,7 (průměr za ORP Domařlice činí 20,6)

0

14. Rekreační a cestovní ruch

Hodnocení

Turistické cíle

obec nemá významný turistický cíl

0

Veřejné koupaliště

koupaliště je ve 2,5 km vzdálených Poběžovicích

0

Cyklotrasa, cyklostezka, naučná stezka

obcí prochází turistická stezka a cyklotrasa

+

Ubytovací zařízení

v obci je ubytovací zařízení (chalupa k pronájmu)

+

15. Bezpečnost a ochrana obyvatel

Hodnocení

Povodňové riziko

obec není ohrožena povodněmi

0

Zdroje znečištění

v obci se nenachází významný zdroj znečištění

+

Stoupající doprava

na území obce nebylo prováděno sčítání dopravy

0

ROZBOR UDRŽITELNÉHO ROZVOJE ÚZEMÍ	
ZJIŠTĚNÍ A VYHODNOCENÍ POZITIV A NEGATIV	
POZITIVA (+)	NEGATIVA (-)
HOSPODÁŘSKÉ PROSTŘEDÍ	
1. ŠIRŠÍ ÚZEMNÍ VZTAHY	
+ dobrá dostupnost města Plzně a Prahy silniční dopravou	- špatná dostupnost krajskému městu Plzně a hlavního města Prahy autobusovou dopravou - špatná dostupnost krajskému městu Plzně a hlavního města Prahy železniční dopravou
2. PROSTOROVÉ A FUNKČNÍ USPOŘÁDÁNÍ ÚZEMÍ	
3. STRUKTURA OSÍDLENÍ	
	- obec leží v dosahu místního pracovního systému (Domažlic) a je zahrnutý do FUA
11. DOPRAVNÍ INFRASTRUKTURA VČETNĚ JEJÍ DOSTUPNOSTI	
+ dobrá dopravní dostupnost	
12. TECHNICKÁ INFRASTRUKTURA VČETNĚ JEJÍ DOSTUPNOSTI	
13. EKONOMICKÉ A HOSPODÁŘSKÉ PODMÍNKY	
+ hospodaření obce + daňová výtěžnost + hospodaření obce	- hodnoty vývoje nezaměstnanosti jsou převážně nad průměrem ORP Domažlice
SOUHRZNOST SPOLEČENSTVÍ OBYVATEL ÚZEMÍ	
2. PROSTOROVÉ A FUNKČNÍ USPOŘÁDÁNÍ ÚZEMÍ	
3. STRUKTURA OSÍDLENÍ	
	- obec leží v dosahu místního pracovního systému (Domažlic) a je zahrnutý do FUA
4. SOCIODEMOGRAFICKÉ PODMÍNKY A BYDLENÍ	
+ stoupající vývoj počtu obyvatel + stoupající saldo migrace + stoupající vývoj přirozeného přírůstku + stoupající vývoj v počtu dokončených bytů	
10. OBČANSKÁ VYBAVENOST VČETNĚ JEJÍ DOSTUPNOSTI	
+ obec má dostatek prostor pro konání veřejných akcí	- nedostatečná občanská vybavenost
11. DOPRAVNÍ INFRASTRUKTURA VČETNĚ JEJÍ DOSTUPNOSTI	
	- nedostatečná dopravní dostupnost
12. TECHNICKÁ INFRASTRUKTURA VČETNĚ JEJÍ DOSTUPNOSTI	
	- nedostatečná technická vybavenost
14. REKREACE A CESTOVNÍ RUCH	
+ obec je napojena na turistické i cyklistické stezky + v obci je několik ubytovacích zařízení	
15. BEZPEČNOST A OCHRANA OBYVATEL	
+ v obci nejsou zdroje znečištění	
ŽIVOTNÍ PROSTŘEDÍ	
5. PŘÍRODA A KRAJINA	
+ přítomnost chráněných území	

+ dostatek rozptýlené a doprovodné zeleně v krajině		
6. VODNÍ REŽIM		
	- obec je zahrnuta do zranitelné oblasti - OP vodního zdroje může do jisté míry limitovat rozvoj obce - většina niv je odvodněna, část přeměněna na orné plochy	
7. HORNINOVÉ PROSTŘEDÍ		
	- severní část území je poddolována	
8. KVALITA ŽIVOTNÍHO PROSTŘEDÍ		
+ v obci nejsou významné zdroje znečištění		
9. ZEMĚDĚLSKÝ PŮDNÍ FOND A POZEMKY URČENÉ K PLNĚNÍ FUNKCE LESA		
+ spíše převažují I., II. a III. třídy ochrany ZPF + odvodněné pozemky převažují z vyšších tříd ochrany ZPF	- výskyt kůrovcové kalamity - výskyt vodní eroze - výskyt větrné eroze	
VYHODNOCENÍ VYVÁŽENOSTI ÚZEMNÍCH PODMÍNEK A JEDNOTLIVÝCH OBLASTÍ MEZI SEBOU		
HOSPODÁŘSKÝ	SOCIÁLNÍ	ŽIVOTNÍ
1 +	4 +	2 -
Obec Hvoždany má vyrovnané podmínky pro udržitelný rozvoj území		

HLAVNÍ POŽADAVKY NA ZMĚNY V ÚZEMÍ
Požadavky vyplývající ze ZÚR Plzeňského kraje ve znění Aktualizace č. 1, 2, 3 a 4
- SON1 Specifická oblast Český les – zpracovat do nového územního plánu - ÚS 01 -Územní studie silnice Domažlice - Bor (tzv. Českoleská tangenciála) - zpracovat do nového územního plánu - Krajina KR 03 – Chodská pahorkatina a KR 01 – Český les - zpracovat do nového územního plánu
Požadavky/úkoly/problémy k řešení v ÚPD
Zpracovatel územního plánu provede stabilizaci hodnot na území obce. U architektonických a urbanistických hodnot zpracovatel stanoví takové regulativy, které povedou k posílení nebo zachování uvedených hodnot obce. Přírodní hodnoty zpracovatel vymeze zejména jako plochy přírodní, nezastavitelné, s výjimkou veřejně prospěšných staveb dopravní a technické infrastruktury. V případě, že budou přírodní hodnoty zahrnuty do zastavitelných ploch, provede zpracovatel územního plánu náležité odůvodnění a navrhne kompenzační opatření, které eliminuje znehodnocení či poškození konkrétní přírodní hodnoty. Obec Hvoždany je obcí obsluhovanou, která je na základní vybavenosti (např. zdravotnictví, školství, sociální služby, zaměstnaní) závislá na Domažlicích a Poběžovicích. Obec Hvoždany má vyrovnané podmínky pro udržitelný rozvoj území. Zpracovatel bude obec rozvíjet jako venkovské sídlo se zachováním tradičních hodnot a venkovské architektury se zaměřením především přírodní hodnoty, přírodní zdroje a na rekreaci. Výroba řešena především formou

řemeslnické výroby, drobných služeb a živností s max. několika zaměstnanci. Typ bydlení především venkovského charakteru tzn. s převládajícím podílem zahrad a možností chovatelských a pěstitelských činností.

V území, kde není zpracován územní plán nebo nejsou uvedené hodnoty územním plánem chráněny, stavební úřad:

- Stavební úřad v případě záměru u architektonických a urbanistických hodnot posoudí zejména to, zda záměr uvedené hodnoty nepoškodí a respektuje stávající stav - zejména ve hmotě, tvaru a typu střechy. Vedlejší stavby u architektonických a urbanistických hodnot budou řešeny tak, aby nebyl potlačen význam a charakter stavby hlavní.
- při umísťování staveb do uvedených přírodních hodnot vyžádá stanovisko příslušného orgánu ochrany přírody a krajiny.

Zpracovatel územního plánu provede vyhodnocení definovaných hodnot a poté stanoví jejich ochranu.

U architektonických a urbanistických hodnot zpracovatel stanoví takové regulativy, které povedou k posílení nebo zachování uvedených hodnot obce. S ohledem na problematiku umísťování mobilních domů jako staveb hlavních i jako staveb doplňkových ke stávajícímu bydlení (výměnky), zpracovatel stanoví podmínky (výška objektů, charakter, objem – proporcionalita mobilních domů vůči okolní zástavbě), za kterých lze mobilní domy v území umísťovat a případně v jakých funkčních plochách budou přípustné či naopak vyloučeny.

V rámci ochrany veřejných prostranství bude prověřena možnost stanovení vhodného charakteru oplocení směrem do veřejného prostoru (např. formou stanovení průhlednosti či vyloučením staveb plného/prefabrikovaného oplocení ve vymezených lokalitách či ve všech plochách, výška atp.).

Zpracovatel územního plánu má dále za úkol:

A) Z HLEDISKA URBANISTICKÉ KONCEPCE

- **zajistit, aby plánovanou výstavbou při zvýšených průtocích nevznikaly v území bariéry zhoršující odtok vody z řešeného území**, především v urbanizovaných územích nesmí vlivem staveb docházet k dalšímu zvyšování hranice záplavového území
- **je nutné respektovat zásady ochrany urbanistických, architektonických a historických hodnot území, prostorové uspořádání krajiny a sídel, chránit historický půdorys sídel**, rázovitost a identifikace historického vývoje obce zvyšuje atraktivitu a hodnotu obce - zejména se zpracovatel podrobněji zaměří na vymezený urbanisticky významný kompoziční prostor; u novostaveb či rekonstrukcí v historických partiích obcí je nutno respektovat typ okolní zástavby - např. orientaci štítu, podlažnost, typ střechy, vjezdy k objektům apod.
- **prověřit vhodnost pozemků pro bydlení v RD z pohledu urbanistického (velikost a expozice parcel, umístění objektů bydlení atd.), hygieny bydlení a životního prostředí**, novostavby nesmí snižovat úroveň a možnosti bydlení u okolních stávajících objektů např. velikost nových stavebních parcel musí respektovat stávající charakter a stav bydlení
- **prověřit vhodné lokality pro tzv. druhé bydlení (rekreační objekty)**
Vzhledem k dlouhodobému demografickému vývoji lze předpokládat, že charakter bydlení se bude v obci měnit zejména na rekreační a bude zaměřen na pobytovou a víkendovou turistiku
- **prověřit a navrhnout vhodné plochy pro umístění hřiště** (požadavek z dotazníkového šetření)
- **při návrhu nových rozvojových ploch upřednostňovat volné plochy v zastavěném území a plochy s III. a nižší třídou ochrany ZPF**, ochrana nejcennějších zemědělských půd před trvalým znehodnocením vlivem zástavby

B) Z HLEDISKA KONCEPCE VEŘEJNÉ INFRASTRUKUTURY

- **do územních plánů obcí je nutné zpracovat záměry stanovené platným Plánem rozvoje vodovodů a kanalizací Plzeňského kraje, event. prověřit aktuálnost údajů, stanovit koncepci čištění odpadních vod a zásobování pitnou vodou**
Vzhledem k dalšímu rozvoji obce je nutno vyhovět hygienickým a dalším požadavkům na likvidaci odpadních vod.

C) Z HLEDISKA USPOŘÁDÁNÍ KRAJINY

- **vymežit místa krajinného rázu a zajistit ochranu cenným partiím krajiny;**

V územním plánu je nutné zabezpečit ochranu krajinných typů, jejichž typové charakteristiky jsou součástí ochrany krajinného rázu a které dokládají vývojovou stopu v území.

- **stabilizovat a ochránit funkční nivy, v nivách omezit výstavbu, prověřit možnosti revitalizace vodních toků v nivách a zpomalit odtok povrchových vod z území; zorněné nivy v bezprostředním okolí vodotečí navrátit do ploch trvalých travních porostů nebo vymezit dostatečně široké pásy trvalých travních porostů, které budou určeny pro rozliv vod při zvýšených průtocích, zvyšování a podpora retenčních schopností krajiny**
- **zpřesnit průběh regionálního ÚSES vymezeného v ZÚR. Dále prověřit, popř. upravit a zpracovat lokální systém ekologické stability z Generelu či jiného podkladu ÚSES ve vztahu k nové metodice vymezení ÚSES**

Zajištění prostupnosti krajiny pro volně žijící živočichy a stabilizace ekologické funkce krajiny. Úkolem projektanta je mj. dovymezení případných chybějících prvků ÚSES a zajistit návaznost systému na okolní obce.

- **prověřit odvodněné plochy v hydrických řadách ÚSES a popř. navrhnou asanaci vytipovaných lokalit**
Primární funkcí ÚSES je vytvoření sítě stabilních území příznivě ovlivňující okolní méně stabilní území, zachovat či znovuobnovit genofond krajiny, stabilizace a podpora biodiverzity. Opatření podpoří zadržetí vody v krajině, což je mj. i opatřením ze strategie ČR v přípravě na změnu klimatu.

- **u vytipovaných zemědělských (zejména orných) půd s nízkou třídou ochrany (IV. a V. třídy ochrany ZPF) prověřit možnost i jiného krajinnotvorného využití,**

Na orných plochách v nízkobonitních třídách by mělo být umožněno i jiné krajinnotvorného využití bez nutnosti změny územního plánu (např. zalesnění, zatravnění či realizace vodních ploch).

- **prověřit vytipované rizikové horizonty, na kterých vzniká riziko eroze a které je vhodné doplnit zelení**
Na zorněných horizontech dochází k větrné a vodní erozi. Zalesněné horizonty rovněž dotvářejí místa krajinného rázu a zvyšují hodnotu daného místa. Zpravidla jsou tyto plochy v IV. a V. třídách ochrany ZPF, tzn. na půdách, které jsou pro zemědělské využití postradatelné, nízkoprodukční, mělké a skeletovité. Zpracovatel rizikové lokality prověří a po vyhodnocení navrhne opatření.

- **prověřit údolnice - vznik přechodných vodních toků v důsledku zvýšené srážkové činnosti na orných plochách**

Rizikové údolnice jsou vytipované přirozené sběrače spádnic. V těchto údolnicích vlivem zvýšené srážkové činnosti dochází k vytvoření přechodných vodních toků, na kterých dochází zejména na orných plochách k velmi vysoké erozní aktivitě. Zpracovatel v terénu prověří rizikovost údolnice a navrhne řešení - např. zatravněním, průlehem či jiným protipovodňovým či protierozním opatřením.

- **prověřit vytipované orné plochy, na kterých se vyskytuje anebo je vysoké riziko vzniku vodní eroze**
Na území obce jsou lokality, na kterých se vyskytuje anebo je již prokázána vodní eroze. Rizikové plochy zpracovatel prověří a navrhne především přírodě blízká protierozní opatření jako veřejně prospěšná opatření.

- **prověřena potřeba ochrany hlavních odvodňovací zařízení a odvodňovacích kanálů a na základě vyhodnocení zpracovatele územního plánu bude ve veřejném zájmu navrženo jejich zrušení – revitalizace**

Řada odvodňovacích kanálů a zařízení zbytečně odvádí vodu z krajiny, čímž dochází k prohlubování nedostatku vody v krajině. Zpracovatel ve veřejném zájmu vyhodnotí potřebu těchto zařízení a navrhne jejich zrušení či revitalizaci. Požadavek navazuje na Konceptci na ochranu před následky sucha pro území České republiky.

PROBLÉMY, KTERÉ NELZE ŘEŠIT V ÚPD

- kvalita pitné vody
- absence kanalizace
- mimo návsi není prostor pro konání veřejných akcí
- autobusová zastávka mimo obec