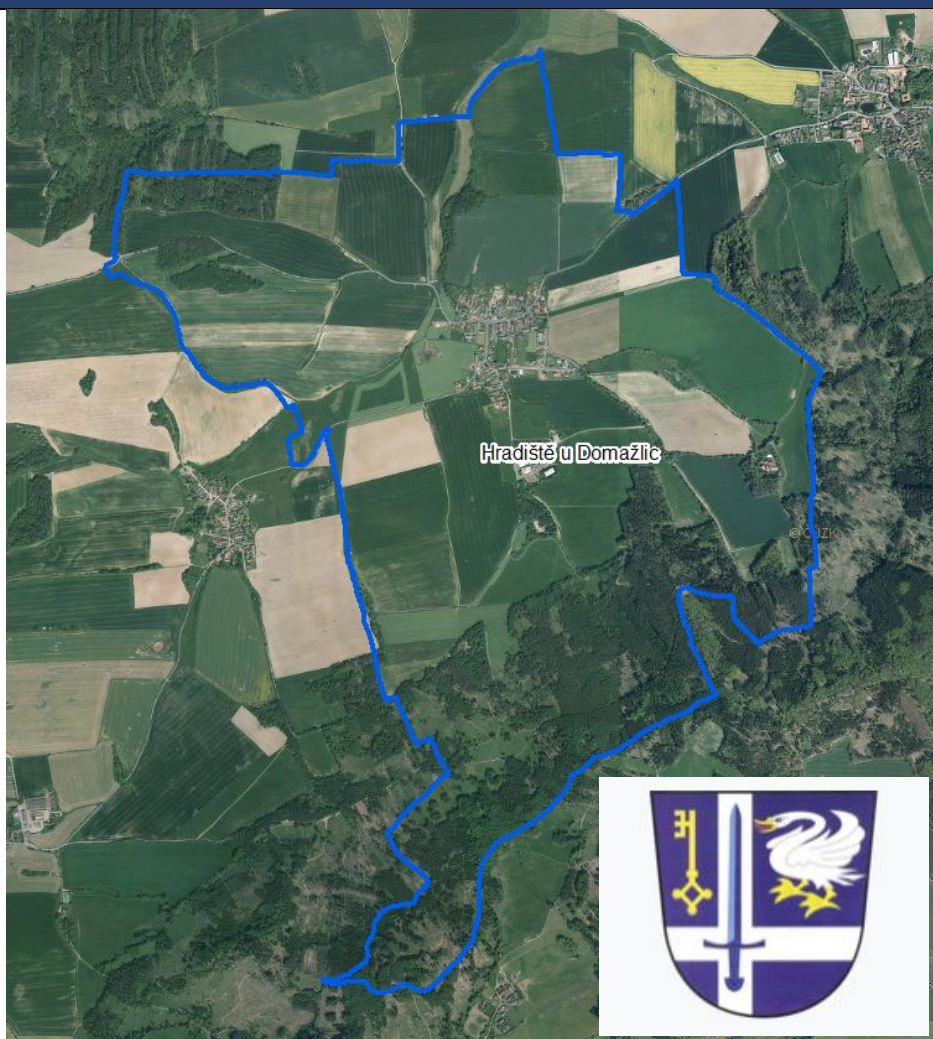


HRADIŠTĚ



ZÁKLADNÍ ÚDAJE O OBCI

statut	obec
působnost	obec I.
stavební úřad	Domažlice
katastrální území	Hradiště u Domažlic
počet částí	1
rozloha v ha	569,7
počet obyvatel k 31.12.2023	200
zařazení dle závislosti	obec závislá na vybavenosti okolních obcí
stav ÚPD	Územní plán Hradiště (2019)
další podklady pro rozhodování v území	-
další strategické dokumenty	Komplexní pozemková úprava – NE Revize katastru – ANO

ZÁKLADNÍ CHARAKTERISTIKA OBCE

<http://www.obechradiste.cz/>

Obec, ležící v nadmořské výšce 421 m n. m, se nachází ve vzdálenosti 11 km východně od města Domažlice, 5 km jihozápadně od městyse Koloveč. Ves je poprvé zmiňována v roce 1379. Rozlehlou návěs obdélníkového tvaru lemují množství menších i větších usedlostí a chalup s převažující štítovou orientací. Návsi dominuje kaple s trojbokým závěrem, v průčelí s věžičkou s bání. Zástavba je vesměs přízemní. Před kaplí stojí pamětní kříž. K nejhodnotnějším a nejstarším stavbám v obci patří roubené trojdílní stavení komorového typu č. 8. Jinou roubenou stavbou, zde sestavenou z částečně opracovaných kuláčů, je č. ev. 5. Srubové konstrukce byly použity i při výstavbě starého obytného stavení č. ev. 2, 4 a č.p.36, v částečně ubožené chalupě. Roubený dům zůstal zachován v č.p. 26, v jehož průčelí stojí zděný kamenný špýchar a brána s překladem. Obdobnou situaci lze spatřit i v č.p. 23, kde před roubenou chalupou stojí zděný špýchar. Pozoruhodná a na celém Staňkovsku a Kolovečsku unikátní je bývalá kovárna ev.č. 7. Hodnotné je i stavení č.p. 14 datované do roku 1917.

Obec Hradiště je obcí obsluhovanou, která je na základní vybavenosti (např. zdravotnictví, školství, sociální služby, zaměstnání) závislá na Domažlicích.

PODKLADY PRO ROZBOR UDRŽITELNÉHO ROZVOJE ÚZEMÍ

HODNOTY NA ÚZEMÍ OBCE

Architektonické a urbanistické hodnoty

Za kulturní hodnoty se považují památkově chráněné objekty a území ve smyslu zákona č. 20/187 o státní památkové péči a dále:

- drobné sakrální stavby - kaplička, pamětní kříže
- historické jádro obce jako urbanisticky významný kompoziční prostor
- objekt kovárny ev. č. 7
- venkovské stavení čp. 3, 8, 14
- roubenka ev. č. 5, č.p. 26 a poloroubenka ev. č. 4

Přírodní hodnoty

Za přírodní hodnoty se považují zvláště chráněná území ve smyslu § 14 zákona č. 114/92 o ochraně přírody a krajiny a dále:

- krajinná veduta vymezená v ZÚR
- mokřady a podmáčené plochy
- funkční prvky územního systému ekologické stability
- zachovalé nivy v okolí vodních toků
- krajinářsky významné kompoziční prvky - aleje, remízy, solitérní stromy, meze - nutno zpřesnit v územně plánovací dokumentaci

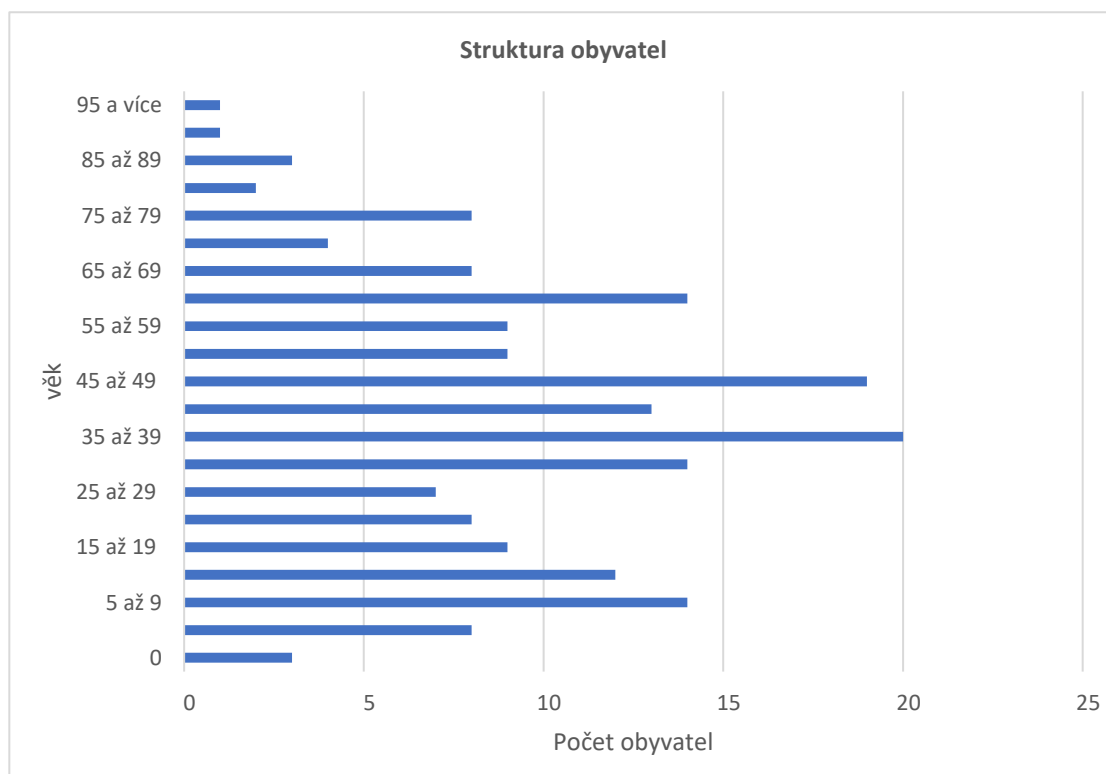
Cenné biotopy sledované v rámci mapování biotopů soustavy Natura. Jedná se o plochy mimo lesní porosty, mimo vymezené plochy zvláště chráněných území a mimo I. a II. zóny CHKO Český les. Biotopy musí splňovat jedno kritérium reprezentativnosti A, B nebo kritérium zachovalosti A, B. Pro vymezení samostatné plochy v územním plánu je doporučeno vymezovat plochy od velikosti cca 500 m². Plochy budou upřesněny do zadání územního plánu.

- K3 (100)
- T1.4 (100)
- T1.1 (100)



ZJIŠTĚNÍ A VYHODNOCENÍ STAVU A VÝVOJE ÚZEMÍ, JEHO HODNOT A LIMITY VYUŽITÍ ÚZEMÍ

1. Širší územní vazby			Hodnocení
<i>Na území ORP Domažlice</i>	Dostupnost hraničního přechodu	Všeruby (19 km)	0
<i>Mimo území ORP Domažlice</i>	Dostupnost krajského města Plzně a hlavního města Prahy		+
	Silniční dopravou	Plzeň – 49 km za 0:47 hod Praha – 138 km za 1:44 hod	
	Autobusovou dopravou	Plzeň – 1 přestupy Praha – 2 přestupy	0
	Železniční dopravou	Plzeň – 1 přestup Praha – 1 přestup	0
2. Prostorové a funkční uspořádání území			Hodnocení
3. struktura osídlení			Hodnocení
<i>Obce obsluhované, obsluhující, svébytné</i>	obec Hradiště je obcí obsluhovanou, která je na základní vybavenosti (např. zdravotnictví, školství, sociální služby, zaměstnání) závislá na Domažlicích		ukazatel není hodnocen
<i>Obce ležící ve funkčně urbanizovaných územích (obce FUA)</i>	obec leží v dosahu místního pracovištního systému (Domažlic) a jsou zahrnuty do FUA, tzn. obyvatelé mají zvláště silnou vazbu na pracoviště v Domažlicích; dopravní spojení veřejnou dopravou s Domažlicemi je časově náročnější		0
PROSTOROVÉ USPOŘÁDÁNÍ ÚZEMÍ:			
<i>Charakteristika zástavby</i>	V územním plánu převládají plochy smíšené obytné městské s výškovou hladinou, která nepřekročí 1 NP + podkroví. V obci převládají domy obdélníkového půdorysu o výškové hladině 1,5 NP se sedlovou střechou. V posledních několika letech vznikla v obci nová obytná zóna se 14 rodinnými domy a kruhovým objezdem. Dominantou obce je na návsi kaple sv. Václava. Hned vedle se nachází úplně se nehodící socialistická budova dříve sloužící jako obchod, dnes je využívána pro podnikání a část jako komunitní centrum pro občany.		
<i>Hustota zástavby</i>	Hustota zástavby je optimální. U objektů je dostatek prostoru pro zahrady a soukromou zeleň.		
<i>Veřejné prostory včetně jejich dostupnosti</i>	Ulice v nové obytné zóně jsou dostatečně široké s řešenými parkovacími plochami. U hlavních tahů obcí je pohyb chodců řešen jednostrannými nebo oboustrannými chodníky. V severní části zastavěného území (ulice nad kostelem) jsou veřejné prostory užší, ovšem v této části se neplánuje zahušťování zástavby.		
	Obytné zóny	Obytná funkce v obci dominuje.	

<i>Funkční uspořádání sídla:</i>	Veřejná vybavenost	Veřejná vybavenost se soustřeďuje při místní komunikaci v jižní části obce, jedná se o obecní úřad, hospodu, veřejné koupaliště, dětské a fotbalové hřiště. V obci chybí obchod s potravinami.
	Výrobní a průmyslové zóny	Jižně pod obcí mimo zastavěné území se nachází bývalý zemědělský areál, který je přestavbovou plochou v ÚP vymezen pro plochu výroby a skladování (drobná a řemeslná výroba). Provoz nenarušuje obytnou funkci.
	Rekreační zóny	V obci se nachází veřejné koupaliště spolu s dětským hřištěm a travnatým sportovištěm. V centru obce se nachází veřejná plocha s upravenou zelení kolem vodní nádrže a dětské hřiště. Tyto plochy lze využít ke každodenní krátkodobé rekreaci. Nedaleko obce se nachází rekreačně – rehabilitační zařízení Centra pobytových a terénních sociálních služeb Zbůch.
STRUKTURA OSÍDLENÍ:		
<i>Hustota osídlení</i>		35,11 obyv./km ² – střední hustota - venkovská oblast
<i>Sociálně-ekonomická struktura</i>		V obci je minimum pracovních příležitostí. Do obce přijíždí 4 lidi za zaměstnáním, kteří pracují v terciálním sektoru (obchod a služby). Nejvíce obyvatel dojíždí za zaměstnáním do pracovištního centra Domažlice.
<i>Kvalita prostředí obce</i>		Na silnici II. třídy ze směru Domažlice – Koloveč intenzita dopravy neustále stoupá, což může negativně působit na obyvatele žijící u této komunikaci. V obci a mimo obec se nachází dostatek zeleně (především v jižním a jihovýchodním cípu území), kterou lze využít ke každodenní krátkodobé relaxaci formou procházek.
<i>Demografická struktura</i>		Počet obyvatel, saldo migrace, vývoj přirozeného přírůstku dlouhodobě stoupá, index stáří je v posledních letech vysoko nad průměrem ORP Domažlice, což jsou dobré ukazatele. Nejvíce obyvatel je zastoupeno ve věkové skupině 35 - 39 let. Průměrný věk obyvatel je 37,817. Obec Hradiště spolu s obcí Pařezov mají nejnižší průměrný věk obyvatel v ORP Domažlice.

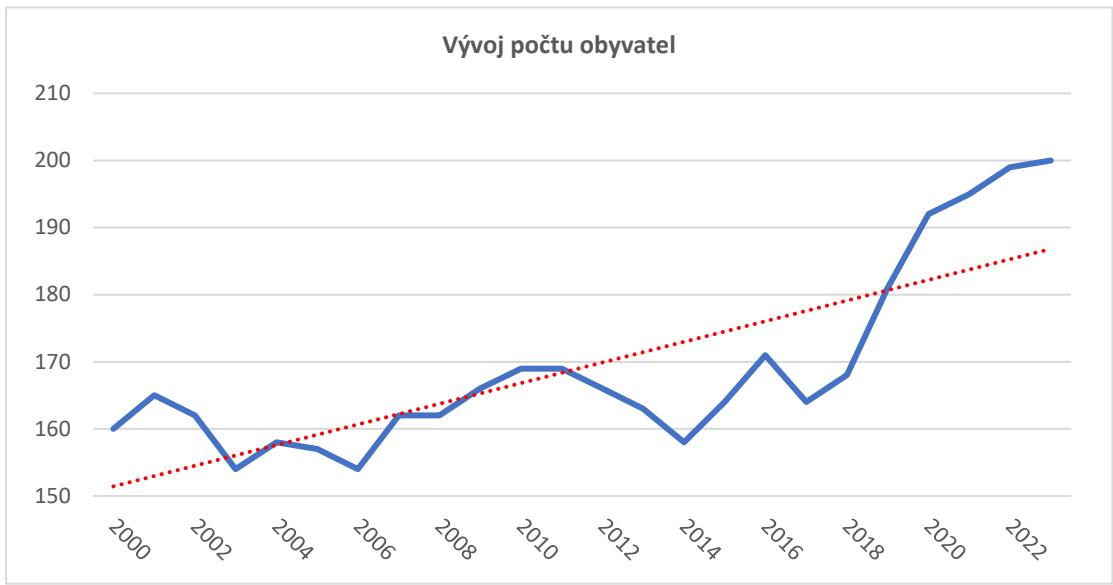


Historické a kulturní souvislosti	<p>Obec je poprvé zmíněna v roce 1379 v Berním rejstříku Plzeňského kraje. V roce 1382 ji získal Ješek Kozí hlava z Pnětluk, a později ji vlastnila Anna z Chřínova. Od počátku 16. století bylo Hradiště rozděleno mezi více majitelů – část patřila ke statku Lštění a část k panství Chocomyšl. Podle Berní ruly z roku 1654 bylo Hradiště stále rozděleno, přičemž větší část náležela ke statku Kanice a menší část spadala pod správu města Domažlice. Rozdělené vlastnictví přetrvalo i v tereziánském katastru z roku 1757, kdy obyvatelé robotovali pro různé vrchnosti. Ve vsi se nacházel mlýn, pila, krčma a žil zde také židovský obchodník, který se věnoval prodeji plátna, peří a kůží. Do roku 1850 byla vesnice správně rozdělena mezi panství Domažlice a Kanice, poté se však stala samostatnou obcí v rámci okresu Kdyně, později okresu Domažlice. V roce 1862 mělo Hradiště 69 domů a 380 obyvatel, z toho čtyři byli židovského původu. Obec byla přiřazena ke Lštění a měla převážně zemědělský ráz, ale významnou roli zde hrál také obchod a řemesla. Kulturní a společenský život organizuje v Hradišti Sbor dobrovolných hasičů, který má více jak stoletou tradici. Sbor vykonává požární ochranu, pomáhá obecnímu úřadu v údržbě veřejných prostranství a pořádá pro své spoluobčany mnoho zábavních akcí. Oblíbené jsou například hasičské soutěže, pouťové zábavy, sportovní turnaje, dětský den, či rozloučení s prázdninami.</p>
-----------------------------------	---

<p style="text-align: center;">Stabilní katastr 1838</p> 	<p style="text-align: center;">Ortofoto 2022</p> 
--	---

Hodnocení	
<p>Obec má klidný ráz s převahou rodinných domů. Hlavní dominantou je kaple sv. Václava na návsi. Veřejná vybavenost zahrnuje komunitní centrum, sportoviště a koupaliště. Obyvatelé jsou závislí na vybavenosti města Domažlice, městys Koloveč a okolních obcích. Nová obytná zóna s moderní uliční sítí nabízí 14 rodinných domů přispěla k omlazení populace. Demografické ukazatele vykazují růst počtu obyvatel a nízký průměrný věk. Většina obyvatel dojíždí za prací do Domažlic. V obci působí dobrovolní hasiči, kteří se starají o kulturní život v obci.</p>	

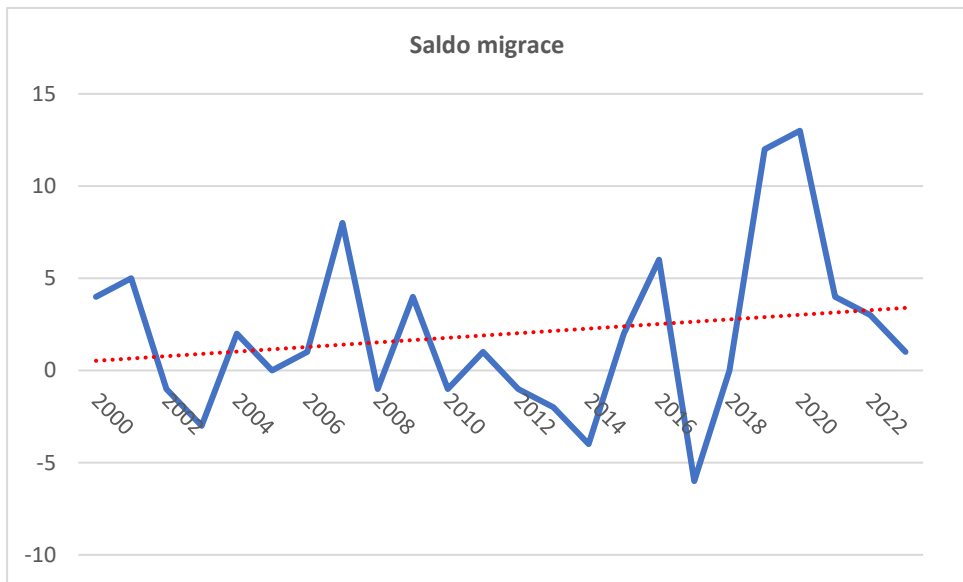
4. Sociodemografické podmínky a bydlení		Hodnocení
Vývoj počtu obyvatel	stoupající	+



Saldo migrace

mírně stoupající

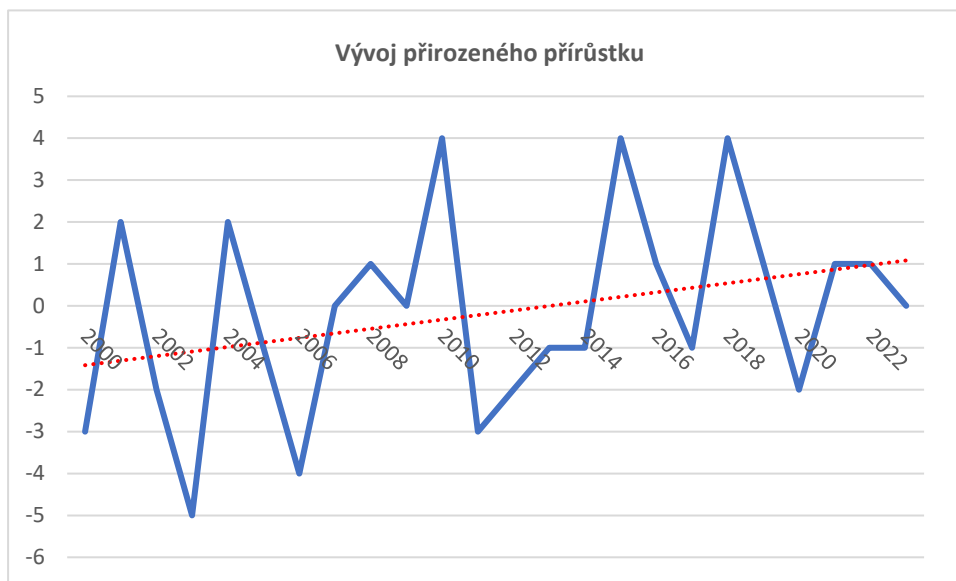
+



Vývoj přirozeného přírůstku

stoupající

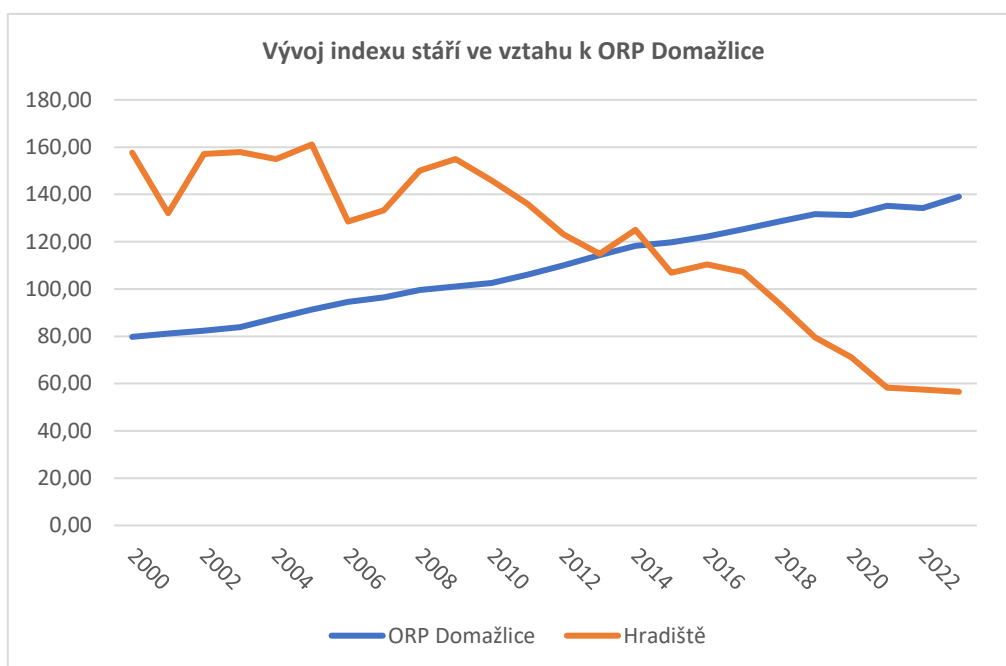
+



Vývoj indexu stáří ve vztahu k ORP Domažlice

v posledních letech se hodnoty pohybují hluboko pod průměrem ORP Domažlice

+



Připravované plochy k bydlení v ÚP

v územním plánu je vymezeno dostatek pozemků pro výstavbu RD

+

Vývoj počtu dokončených bytů

stoupající

+

5. Příroda a krajina

Hodnocení

Koeficient ekologické stability

činí 0,89 (území intenzivně využívané)

-

Přítomnost chráněných území

na území obce se nachází navržený přírodní park Brandžovský Hvozd

0

Prvky rozptýlené a doprovodné zeleně v krajině (RDZ)

obec leží v oblasti s intenzivní zemědělskou výrobou; v území téměř chybí remízy a meze; liniová zeleň se vyskytuje v území pouze sporadicky

-

6. Vodní režim		Hodnocení
<i>Zranitelná oblast vodního režimu</i>	obec je zahrnuta do zranitelné oblasti povrchových vod	-
<i>Ochranné pásmo vodních zdrojů</i>	není limitující pro rozvoj obce	0
<i>Záplavové území</i>	není na území obce vymezeno	0
<i>Odvodněné území niv</i>	většina niv je odvodněna či přeměněna na orné plochy	0
7. Horninové prostředí		Hodnocení
<i>Zdroje nerostných surovin</i>	na území obce se nenachází žádné zdroje nerostných surovin	0
<i>Ohrožení těžbou</i>	obec není ohrožena těžbou	0
<i>Výskyt poddolovaných území</i>	na území obce se nevyskytují poddolovaná území	0
8. Kvalita životního prostředí		Hodnocení
<i>Hodnoty radonového rizika</i>	obec leží mimo území s vysokým radonovým rizikem	0
<i>Zdroje znečištění</i>	v obci není významný zdroj znečištění	+
<i>Stoupající doprava</i>	intenzita dopravy se od roku 2016 výrazně zvýšila	-
9. Zemědělský půdní fond a pozemky určené k plnění funkce lesa		Hodnocení
<i>Třída ochrany dle BPEJ</i>	převažují půdy IV. a V. třídy ochrany ZPF	0
<i>Odvodněné pozemky</i>	v převážné většině jsou odvodněny půdy IV. a V třídy ochrany ZPF	-
<i>Ohrožení větrnou erozí</i>	na území se nevyskytuje	0
<i>Ohrožení vodní erozí</i>	některé bloky orné půdy jsou extrémně ohrožené vodní erozí	-
<i>Lesy hospodářské, ochranné a zvláštního určení</i>	28 % území obce zaujímají lesy	0
<i>Ohrožení kůrovcem</i>	lesní pozemky v jižním cípu k.ú. jsou výrazně zasaženy kůrovcovou kalamitou	-
10. Občanská vybavenost včetně její dostupnosti a veřejná prostranství		Hodnocení
<i>Občanská vybavenost</i>	v obci je penzion s bowlingem, hospoda, knihovna, 2 dětská hřiště a travnaté fotbalové hřiště; v obci působí spolek hasičů a myslivců	+
<i>Vhodné prostory pro konání veřejných akcí</i>	obec nemá dostatek vhodných prostor pro konání veřejných akcí	+
11. Dopravní infrastruktura včetně její dostupnosti		Hodnocení
<i>Dopravní dostupnost</i>	obec je napojena na silnici II. a III. třídy - z pohledu hospodářského prostředí je to na hranici obslužitelnosti území	0
12. Technická infrastruktura včetně její dostupnosti		Hodnocení
<i>Technická infrastruktura</i>	nově vybudovaná kanalizace s centrální ČOV; obec má vlastní vodu a vodovod s dostatečnou kapacitou; stav veřejného osvětlení je vyhovující; obec je plynofikována	+

13. Ekonomické a hospodářské podmínky		Hodnocení																																																												
Vývoj nezaměstnanosti	hodnoty se pohybují v posledních letech nad průměrem ORP Domažlice	-																																																												
<p style="text-align: center;">Vývoj nezaměstnanosti</p> <table border="1"> <caption>Data for Vývoj nezaměstnanosti</caption> <thead> <tr> <th>Year</th> <th>Hradiště (%)</th> <th>ORP Domažlice (%)</th> </tr> </thead> <tbody> <tr><td>2005</td><td>4.5</td><td>4.5</td></tr> <tr><td>2006</td><td>3.0</td><td>3.5</td></tr> <tr><td>2007</td><td>2.5</td><td>3.0</td></tr> <tr><td>2008</td><td>6.0</td><td>4.0</td></tr> <tr><td>2009</td><td>5.5</td><td>7.0</td></tr> <tr><td>2010</td><td>6.5</td><td>7.0</td></tr> <tr><td>2011</td><td>5.5</td><td>6.0</td></tr> <tr><td>2012</td><td>3.0</td><td>5.5</td></tr> <tr><td>2013</td><td>3.0</td><td>5.5</td></tr> <tr><td>2014</td><td>3.0</td><td>5.5</td></tr> <tr><td>2015</td><td>3.0</td><td>5.5</td></tr> <tr><td>2016</td><td>2.0</td><td>4.0</td></tr> <tr><td>2017</td><td>2.5</td><td>2.5</td></tr> <tr><td>2018</td><td>2.0</td><td>2.0</td></tr> <tr><td>2019</td><td>2.0</td><td>2.0</td></tr> <tr><td>2020</td><td>7.5</td><td>3.5</td></tr> <tr><td>2021</td><td>10.5</td><td>3.0</td></tr> <tr><td>2022</td><td>4.5</td><td>2.5</td></tr> <tr><td>2023</td><td>10.0</td><td>2.5</td></tr> </tbody> </table>			Year	Hradiště (%)	ORP Domažlice (%)	2005	4.5	4.5	2006	3.0	3.5	2007	2.5	3.0	2008	6.0	4.0	2009	5.5	7.0	2010	6.5	7.0	2011	5.5	6.0	2012	3.0	5.5	2013	3.0	5.5	2014	3.0	5.5	2015	3.0	5.5	2016	2.0	4.0	2017	2.5	2.5	2018	2.0	2.0	2019	2.0	2.0	2020	7.5	3.5	2021	10.5	3.0	2022	4.5	2.5	2023	10.0	2.5
Year	Hradiště (%)	ORP Domažlice (%)																																																												
2005	4.5	4.5																																																												
2006	3.0	3.5																																																												
2007	2.5	3.0																																																												
2008	6.0	4.0																																																												
2009	5.5	7.0																																																												
2010	6.5	7.0																																																												
2011	5.5	6.0																																																												
2012	3.0	5.5																																																												
2013	3.0	5.5																																																												
2014	3.0	5.5																																																												
2015	3.0	5.5																																																												
2016	2.0	4.0																																																												
2017	2.5	2.5																																																												
2018	2.0	2.0																																																												
2019	2.0	2.0																																																												
2020	7.5	3.5																																																												
2021	10.5	3.0																																																												
2022	4.5	2.5																																																												
2023	10.0	2.5																																																												
Hospodaření obce	celková likvidita je 1,44 %, podíl cizích zdrojů k celkovým aktivům je 25,04 %	-																																																												
<p style="text-align: center;">Hospodaření obce</p> <table border="1"> <caption>Data for Hospodaření obce</caption> <thead> <tr> <th>Year</th> <th>Podíl cizích zdrojů (%)</th> <th>Celková likvidita (%)</th> </tr> </thead> <tbody> <tr><td>2010</td><td>0.5</td><td>15</td></tr> <tr><td>2011</td><td>0.5</td><td>60</td></tr> <tr><td>2012</td><td>0.5</td><td>28</td></tr> <tr><td>2013</td><td>0.5</td><td>10</td></tr> <tr><td>2014</td><td>0.5</td><td>15</td></tr> <tr><td>2015</td><td>0.5</td><td>45</td></tr> <tr><td>2016</td><td>3.0</td><td>10</td></tr> <tr><td>2017</td><td>1.5</td><td>20</td></tr> <tr><td>2018</td><td>1.5</td><td>25</td></tr> <tr><td>2019</td><td>1.5</td><td>22</td></tr> <tr><td>2020</td><td>3.0</td><td>10</td></tr> <tr><td>2021</td><td>18.0</td><td>5</td></tr> <tr><td>2022</td><td>25.0</td><td>5</td></tr> <tr><td>2023</td><td>25.0</td><td>1.44</td></tr> </tbody> </table>			Year	Podíl cizích zdrojů (%)	Celková likvidita (%)	2010	0.5	15	2011	0.5	60	2012	0.5	28	2013	0.5	10	2014	0.5	15	2015	0.5	45	2016	3.0	10	2017	1.5	20	2018	1.5	25	2019	1.5	22	2020	3.0	10	2021	18.0	5	2022	25.0	5	2023	25.0	1.44															
Year	Podíl cizích zdrojů (%)	Celková likvidita (%)																																																												
2010	0.5	15																																																												
2011	0.5	60																																																												
2012	0.5	28																																																												
2013	0.5	10																																																												
2014	0.5	15																																																												
2015	0.5	45																																																												
2016	3.0	10																																																												
2017	1.5	20																																																												
2018	1.5	25																																																												
2019	1.5	22																																																												
2020	3.0	10																																																												
2021	18.0	5																																																												
2022	25.0	5																																																												
2023	25.0	1.44																																																												
Dostupnost ploch pro podnikání	obec má vymezené plochy výroby a skladování – drobná a řemeslná výroba	+																																																												
Daňová výtěžnost	činí 17,7 (průměr za ORP Domažlice činí 20,6)	0																																																												
14. Rekreační a cestovní ruch		Hodnocení																																																												
Turistické cíle	obec nemá významný turistický cíl	0																																																												
Veřejné koupaliště	obec má veřejné koupaliště	+																																																												
Cyklotrasa, cyklostezka, naučná stezka	obcí prochází cyklotrasa i turistická trasa	+																																																												
Ubytovací zařízení	v obci jsou penziony i ubytovna	+																																																												
15. Bezpečnost a ochrana obyvatel		Hodnocení																																																												
Povodňové riziko	na území obce se nachází ohrožené objekty - rodinné domy	-																																																												
Zdroje znečištění	v obci není významný zdroj znečištění	+																																																												

Stoupající doprava	intenzita dopravy se od roku 2016 stále zvyšuje	-
--------------------	---	---

ROZBOR UDRŽITELNÉHO ROZVOJE ÚZEMÍ		
ZJIŠTĚNÍ A VYHODNOCENÍ POZITIV A NEGATIV		
POZITIVA (+)	NEGATIVA (-)	
HOSPODÁŘSKÉ PROSTŘEDÍ		
1. ŠIRŠÍ ÚZEMNÍ VZTAHY		
+ dobrá dostupnost města Plzně a Prahy silniční dopravou		
2. PROSTOROVÉ A FUNKČNÍ USPOŘÁDÁNÍ ÚZEMÍ		
3. STRUKTURA OSÍDLENÍ		
11. DOPRAVNÍ INFRASTRUKTURA VČETNĚ JEJÍ DOSTUPNOSTI		
12. TECHNICKÁ INFRASTRUKTURA VČETNĚ JEJÍ DOSTUPNOSTI		
+ dobrá dostupnost technické infrastruktury		
13. EKONOMICKÉ A HOSPODÁŘSKÉ PODMÍNKY		
+ daňová výtežnost	- vývoj nezaměstnanosti - hospodaření obce	
SOUHRZNOST SPOLEČENSTVÍ OBYVATEL ÚZEMÍ		
2. PROSTOROVÉ A FUNKČNÍ USPOŘÁDÁNÍ ÚZEMÍ		
3. STRUKTURA OSÍDLENÍ		
4. SOCIODEMOGRAFICKÉ PODMÍNKY A BYDLENÍ		
+ stoupající vývoj počtu obyvatel + stoupající saldo migrace + stoupající vývoj přirozeného přírůstku + hodnoty indexu stáří jsou pod průměrem ORP Domažlice + dostatek pozemků k výstavbě RD + stoupající vývoj v počtu dokončených bytů		
10. OBČANSKÁ VYBAVENOST VČETNĚ JEJÍ DOSTUPNOSTI		
+ dobrá občanská vybavenosti + vhodné prostory pro konání veřejných akcí		
11. DOPRAVNÍ INFRASTRUKTURA VČETNĚ JEJÍ DOSTUPNOSTI		
12. TECHNICKÁ INFRASTRUKTURA VČETNĚ JEJÍ DOSTUPNOSTI		
+ dobrá dostupnost technické infrastruktury		
14. REKREACE A CESTOVNÍ RUCH		
+ veřejné koupaliště + obec je napojena na turistickou i cyklistickou trasu + v obci jsou ubytovacích zařízení		
15. BEZPEČNOST A OCHRANA OBYVATEL		
	- zvyšující se intenzita dopravy - v obci je povodňové riziko	
ŽIVOTNÍ PROSTŘEDÍ		

5. PŘÍRODA A KRAJINA		
	- nízký koeficient ekologické stability - nedostatek rozptýlené a doprovodné zeleně v krajině	
6. VODNÍ REŽIM		
	- obec je zahrnuta do zranitelné oblasti povrchových vod	
7. HORNINOVÉ PROSTŘEDÍ		
8. KVALITA ŽIVOTNÍHO PROSTŘEDÍ		
+ v obci není významný zdroj znečištění	- zvyšující se intenzita dopravy	
9. ZEMĚDĚLSKÝ PŮDNÍ FOND A POZEMKY URČENÉ K PLNĚNÍ FUNKCE LESA		
	- výskyt vodní eroze - odvodněny půdy IV. a V třídy ochrany ZPF - výskyt kůrovcové kalamity	
VYHODNOCENÍ VYVÁŽENOSTI ÚZEMNÍCH PODMÍNEK A JEDNOTLIVÝCH OBLASTÍ MEZI SEBOU		
HOSPODÁŘSKÝ	SOCIÁLNÍ	ŽIVOTNÍ
1 +	10 +	8 -
<p>Obec Hradiště se zaměří především na posílení oblasti životního prostředí a to zejména podporu prvků rozptýlené zeleně a stabilních krajinotvorných prvků (protierozní meze, remízky, mokřady, rybníky s litorálním pásmem, revitalizace vodních toků, znovuoobnovení funkce údolních niv, retenčních vlastností krajiny, protierozní opatření) a dále na posílení hospodářského prostředí.</p> <p>Obec Hradiště má potenciál k dalšímu rozvoji díky rostoucímu počtu obyvatel, nízkému průměrnému věku a dobré infrastruktuře.</p>		

HLAVNÍ POŽADAVKY NA ZMĚNY V ÚZEMÍ	
Požadavky vyplývající ze ZÚR Plzeňského kraje ve znění Aktualizace č. 1, 2, 3 a 4	
<ul style="list-style-type: none"> - SON8 Specifická oblast Kolovečsko – v <i>platném ÚP zpracováno</i> - v územních plánech zajistit ochranu území pro možnost zřízení navrženého přírodního parku Branžovský hvozď - <i>zpracovat do ÚP</i> - Krajina KR 03 – Chodská pahorkatina – <i>zpracovat do ÚP</i> - Krajina 07 – Švihovská vrchovina - <i>zpracovat do ÚP</i> - Krajina KR11 – Stříbrská pahorkatina - <i>zpracovat do ÚP</i> 	
Požadavky/úkoly/problémy k řešení v ÚPD	
<p>Zpracovatel územního plánu provede vyhodnocení definovaných hodnot a poté stanoví jejich ochranu. U architektonických a urbanistických hodnot zpracovatel stanoví takové regulativy, které povedou k posílení nebo zachování uvedených hodnot obce. S ohledem na problematiku umísťování mobilních domů jako staveb hlavních i jako staveb doplňkových ke stávajícímu bydlení (výměnky), zpracovatel stanoví podmínky (výška objektů, charakter, objem – proporcionalita mobilních domů vůči okolní zástavbě), za kterých lze mobilní domy v území umísťovat a případně v jakých funkčních plochách budou přípustné či naopak vyloučeny. V rámci ochrany veřejných prostranství bude prověřena možnost stanovení vhodného charakteru oplocení směrem do veřejného prostoru (např. formou stanovení průhlednosti či vyloučením staveb plného/prefabrikovaného oplocení ve vymezených lokalitách či ve všech plochách, výška atp.).</p>	

Přírodní hodnoty zpracovatel vymezí zejména jako plochy přírodní, nezastavitelné, s výjimkou veřejně prospěšných staveb dopravní a technické infrastruktury. V případě, že budou přírodní hodnoty zahrnuty do zastavitelných ploch, provede zpracovatel územního plánu náležité odůvodnění a navrhne kompenzační opatření, které eliminuje znehodnocení či poškození konkrétní přírodní hodnoty.

Obec Hradiště je obcí obsluhovanou, která je na základní vybavenosti (např. zdravotnictví, školství, sociální služby, zaměstnání) závislá na Domažlicích.

Zpracovatel bude obec rozvíjet jako venkovské sídlo se zachováním tradičních hodnot a venkovské architektury se zaměřením především přírodní hodnoty, přírodní zdroje a na rekreaci. Výroba řešena především formou řemeslnické výroby, drobných služeb a živností s max. několika zaměstnanci. Typ bydlení především venkovského charakteru tzn. s převládajícím podílem zahrad a možností chovatelských a pěstitelských činností.

Při zpracování územního plánu musí být prověřena:

1. zmírnění nebo omezení urbanistických, dopravních a hygienických závad

- obnovení využití celého areálu bývalého areálu zemědělského družstva (částečně veden jako brownfield)

2. zmírnění nebo omezení vzájemných střetů záměrů na provedení změn v území,

- nebyly zjištěny vzájemné střety záměrů v území

3. zmírnění nebo omezení střetů těchto záměrů s limity využití území a s hodnotami v území

- nebyly zjištěny střety záměrů s limity v území

4. odstranění nebo zmírnění vlivů negativ v území

- stav nelesní zeleně, kterou je třeba chránit a systém nelesní zeleně včetně polních cest ve veřejném zájmu doplnit a rozvíjet. Prioritní má být obnova stávajících a výsadba nových alejí podél cest, obnova mezí a remízů

- obec leží v oblasti intenzivní zemědělské výroby, kdy se negativní vlivy projevují vodní a větrnou erozí, velkými plochami orných ploch s minimálním podílem remízů a mezí. Na území obce jsou vytipovány rizikové údolnice a orné plochy s prokázaným i potencionálním rizikem vodní eroze. Na území obce se nachází velké bloky orné půdy, které je potřeba rozčlenit do menších bloků respektující lokální charakter konkrétní lokality. V rámci ÚP budou tyto lokality prověřeny a případně budou navržena další protierozní opatření v souladu s připravovanou pozemkovou úpravou.

- potřeba další ochrany hlavních odvodňovacích zařízení a odvodňovacích kanálů a na základě vyhodnocení zpracovatele územního plánu bude ve veřejném zájmu navrženo jejich zrušení – revitalizace. Na území obce se nachází odvodněné údolní nivy, odvodněné plochy hydrických řad ÚSES i nivy přeměněné na orné plochy. V bezprostředním okolí vodotečí je potřeba vymezit dostatečně široké pásy trvalých travních porostů, které sníží splachování ornice při zvýšených srážkových úhrnech do recipientů.

Řada odvodňovacích kanálů a zařízení zbytečně odvádí vodu z krajiny, čímž dochází k prohlubování nedostatku vody v krajině. Zpracovatel ve veřejném zájmu vyhodnotí potřebu těchto zařízení a navrhne jejich zrušení či revitalizaci. Požadavek navazuje na Koncepti na ochranu před následky sucha pro území České republiky

PROBLÉMY, KTERÉ NELZE ŘEŠIT V ÚPD

- v obci chybí obchod (dřívější dotazníkové šetření)
- v centru obce jsou malé rozestupy mezi domy, z čehož hlavně při rekonstrukci objektů vznikají problémy v sousedských vztazích (dřívější dotazníkové šetření)